

MAŁOPOLSKA

Sanktuaria oraz miejsca
kultu religijnego



msiT

Małopolski
System
Informacji
Turystycznej

MAŁOPOLSKA

Sanktuaria i miejsca kultu religijnego



Sanktuarium na Skalce, fot. K. Syga

Więcej na: www.visitmalopolska.pl

Wydanie I, 2010

Departament Turystyki, Sportu i Promocji Urzędu Marszałkowskiego Województwa Małopolskiego, Zespół ds. Regionalnego Systemu Informacji Turystycznej ul. Basztowa 22, 31-156 Kraków, www.visitmalopolska.pl

Wydanie IV, 2017 wznowione

Małopolska Organizacja Turystyczna
Rynek Kleparski 4/13, 31-150 Kraków
biuro@mot.krakow.pl, www.mot.krakow.pl
Koordynacja projektu: Agnieszka Bratek

Tekst

Krzysztof Bzowski, Adelina Antoszevska

Realizacja wydawnicza wznowienia: Virtual 3D

Realizacja wydawnicza

Amistad Sp. z o.o. – Program PolskaTurystyczna.pl

ul. Stolarska 13/7, 31-043 Kraków

tel./faks: + 48 12 4229922

biuro@polskaturystyczna.pl, www.polskaturystyczna.pl

Kierownictwo produkcji: Agnieszka Błaszczak, Małgorzata Czopik

Redakcja: Aurelia Hołubowska

Korekta: Agnieszka Szumc

Projekt okładki, koncepcja graficzna: PART SA

Wykonanie map: Wydawnictwo Kartograficzne Daunpol sp. z o.o.

Skład, przygotowanie do druku: Michał Tincel

Kraków 2017, ISBN 978-83-65249-61-6

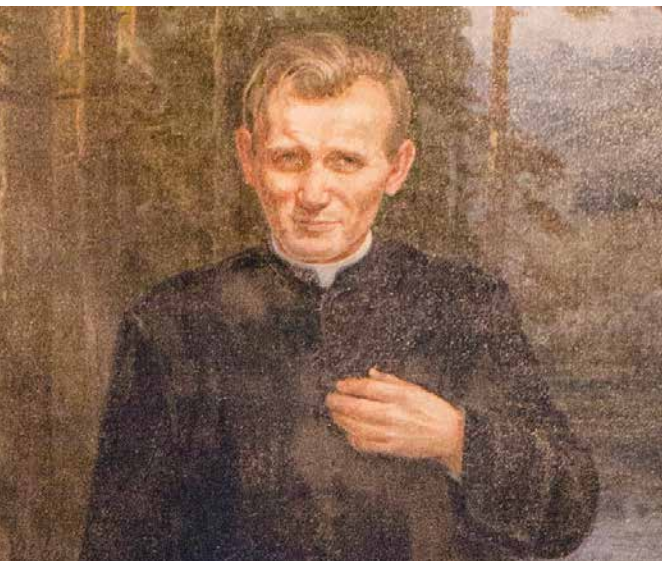
Autorzy i wydawcy publikacji starali się, aby jej tekst był rzetelny, nie mogą jednak wziąć odpowiedzialności za ewentualne zmiany, zaistniałe po terminie opracowywania materiałów do wydawnictwa.

Materiały przygotowywane na dzień: 28 lutego 2017.

Małopolska już od ponad tysiąca lat związana jest z chrześcijaństwem. Chrystianizacja regionu rozpoczęła się w 966 r., gdy nastąpił symboliczny chrzest Polski. Z dziejami Małopolski jest też na stałe związana historia archidiecezji krakowskiej, powołanej jako biskupstwo podczas zjazdu gnieźnieńskiego w roku 1000. Wkrótce potem w regionie zaczęły powstawać kościoły, klasztory i inne ośrodki kultu religijnego. Pojawiły się też miejsca, do których zdążyli pielgrzymi. Jednymi z pierwszych były: pustelnia św. św. Pustelników Świerada i Benedykta w Tropiu, a następnie związana z kultem św. Stanisława Biskupa i Męczennika krakowska Skalka.

Dzisiaj w Małopolsce istnieją dziesiątki miejsc kultu różnej rangi, między innymi słynna na całym świecie Kalwaria Zebrzydowska czy krakowskie Łagiewniki z Sanktuarium Bożego Miłosierdzia.

Wiele osób odwiedza Małopolskę, by wędrować śladami wybranego na Stolicę Piotrową arcybiskupa krakowskiego Karola Wojtyły, który przybrał imię Jana Pawła II. Kraków i Małopolska to również miejsce XXXI Światowych Dni Młodzieży w 2016 roku, skoncentrowanych wokół słów „Błogosławieni miłosierni, albowiem oni miłosierdzia dostąpią” (Mt 5,7) oraz patronów: św. Jana Pawła II i św. Siostry Faustyny.



Św. Jan Paweł II - fragm. obrazu w kościele św. Floriana, fot. K. Syga
Kościół św. Floriana w Krakowie, fot. K. Syga



Karol Wojtyła na spływie kajakowym, fot. arch. Wikimedia
Jan Paweł II w wieku 10 lat, fot. arch. Wikimedia

Jan Paweł II

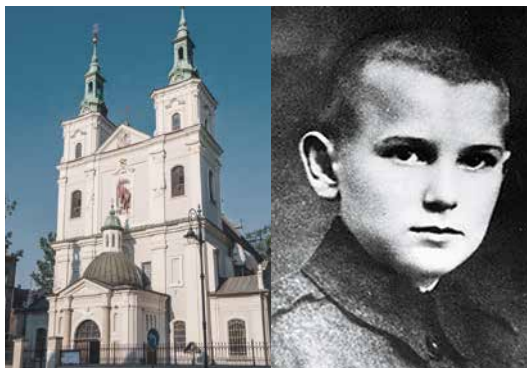
Przemierzając małopolskie miasta i wsie, co krok trafiamy na miejsca związane z osobą Karola Wojtyły. Papież Jan Paweł II pochodził z Małopolski, tu dorastał, uczył się, tu także pełnił posługę kapłańską i biskupią aż do wyboru na Stolicę Piotrową.

Rodzinnym miastem Karola Wojtyły są Wadowice. W tym mieście spędził także lata szkolne. W 1938 r., po ukończeniu gimnazjum, przeniósł się z ojcem do Krakowa, aby studiować polonistykę na Uniwersytecie Jagiellońskim, a także realizować swe pasje aktorskie. Niespodziewany wybuch II wojny światowej przerwał studia głęboko religijnego młodego Wojtyły, a przeżycia związane z okupacją i śmiercią ojca doprowadziły go do decyzji o kapłaństwie. Od 1942 r. uczęszczał do tajnego Metropolitalnego Seminarium Duchownego w Krakowie. Święcenia kapłańskie uzyskał po wojnie, w 1946 r., a potem przez dwa lata kontynuował studia teologiczne w Rzymie. Po powrocie do kraju skierowano go do pracy duszpasterskiej w małej parafii w Niegowici. Po siedmiu miesiącach wrócił do Krakowa, by stać się jednym z pionierów „turystycznego” duszpasterstwa młodzieży akademickiej przy parafii św. Floriana w Krakowie, gdzie był wikariuszem. Z grupami młodych chętnie wędrował po górach lub wyruszał

na spływy kajakowe, jednocześnie jednak nie porzucił studiów teologicznych.

W roku 1958 r. Karol Wojtyła uzyskał sakrę biskupią. Następnie aktywnie uczestniczył w pracach przygotowujących Sobór Watykański II. Pięć lat później został metropolitą krakowskim, a w 1967 r. papież Paweł VI mianował go kardynałem. Szybko stał się znanym nie tylko w Polsce autorytetem Kościoła, filozofem, myślicielem i teologiem. Dlatego decyzja konklawe o wyborze Karola Wojtyły na papieża w dniu 16 października 1978 r. dla osób zorientowanych w sprawach Kościoła wcale nie była zaskoczeniem.

Nowy papież przybrał imię Jana Pawła II, a wkrótce podjął wiele przełomowych dla Kościoła decyzji. Przede wszystkim był papieżem-pielgrzymem, który odwiedził wszystkie zamieszkałe kontynenty w trakcie aż 104 podróży, w tym 8 do Ojczyzny. Ogromne znaczenie miały również Jego działania na rzecz ekumenizmu. Jako pierwszy papież odwiedził żydowską synagogę, modlił się również z muzułmanami w meczetach. Wydał 14 encyklik, wiele o ważkim dla Kościoła znaczeniu. Pontyfikat Jana Pawła II był najdłuższy (po pontyfikatach św. Piotra i bł. Piusa IX) i trwał aż do jego śmierci w dniu 2 kwietnia 2005 r. 1 maja 2011 r. został beatyfikowany, a 27 kwietnia 2014 r., po zakończeniu procesu kanonizacyjnego został uroczystie ogłoszony świętym Kościoła katolickiego.





Katedra na Wawelu, fot. K. Bańkowski



Kamień Papierne na krakowskich Błoniach, fot. K. Syga



Sanktuarium św. Jana Pawła II, fot. P. Sionko, Centrum Jana Pawła II w Krakowie

Kraków

W Krakowie miejsc związanych z papieżem Wojtyłą jest wiele. Warto wspomnieć przede wszystkim o **Pałacu Arcybiskupów Krakowskich** przy ulicy Franciszkańskiej. Tu mieszkał podczas swej posługi biskupiej w Krakowie, ale również jako gość specjalny, gdy przybywał z pielgrzymką do Ojczyzny już jako Jan Paweł II. To właśnie tu, stojąc w oknie, prowadził wieczorami swe słynne rozmowy z młodzieżą.

Nim jednak przyszedł papież przeprowadził się na Franciszkańską, najpierw jako ksiądz, a następnie biskup sufragana w latach 1953–67 mieszkał przy jednej z najpiękniejszych ulic Krakowa: ulicy Kanoniczej. Dziś mieści się tam **Muzeum Archidiecezji Krakowskiej**, w którym prezentowane są m.in. pamiątki związane z osobą Ojca Świętego. Do zwiedzania udostępniono także pokój, w którym mieszkał przyszły papież.

Tuż ponad ulicą Kanoniczą wznosi się zamek i katedra na Wawelu. **Bazylika Archikatedralna św. Stanisława Biskupa i Męczennika i św. Wacława** była miejscem, gdzie Karol Wojtyła odprawił swoją mszę św. prymicyjną (w romańskiej krypcie św. Leonarda). Tu również przyjął sakrę biskupią i odbył ingres jako nowy arcybiskup krakowski, a jako papież „swoją” katedrę odwiedzał siedmiokrotnie.

Ważnym punktem na mapie Krakowa związanym z osobą Karola Wojtyły są również krakowskie **Błonia**, na których odbywały się wielkie papieskie msze św. Dziś miejsce, gdzie budowany był ołtarz, upamiętnia wielki głaz.

W Krakowie znajduje się najważniejszy w Polsce i na świecie ośrodek żywej pamięci osoby i dzieła Papieża Polaka - **Centrum Jana Pawła II „Nie lękajcie się!”**. Częścią Centrum jest **Sanktuarium Jana Pawła II** z relikwiami krwi Ojca Świętego.



Pałac Arcybiskupów Krakowskich, ul. Franciszkańska 3, Kraków.

Muzeum Archidiecezjalne w Krakowie, ul. Kanonicza 19–21, ☎ +48 12 421 89 63, ▲ www.muzeumkra.diecezja.pl,

Katedra św. Stanisława BM i św. Wacława na Wawelu, ☎ +48 12 429 95 16, ▲ www.katedra-wawelska.pl,

Centrum Jana Pawła II „Nie lękajcie się!”, ul. Kanonicza 18, Kraków, ☎ +48 12 429 64 71, ▲ www.janpawel2.pl

Sanktuarium Św. Jana Pawła II, ul. Totus Tuus 32, Kraków, ☎ +48 12 257 53 15, ▲ www.sanktuariumjp2.pl



Kalwaria Zebrzydowska, fot. K. Syga



Muzeum Dom Rodzinny Ojca Świętego Jana Pawła II, fot. K. Bańkowski



Bazylika Ofiarowania NMP w Wadowicach, fot. D. Zaród

Kalwaria Zebrzydowska

Sanktuarium Pasyjno-Maryjne w Kalwarii Zebrzydowskiej wraz z **Bazyliką Mniejszą pw. Matki Bożej Anielskiej** to jedno z miejsc w Małopolsce najmocniej związanych z pamięcią o Janie Pawle II. Przybywał tu, by pokłonić się kalwaryjskiej Pani i modlić się w ciszy beskidzkiego krajobrazu, przy kolejnych kaplicach i kościółkach Drózek Kalwaryjskich. Wizyty te wspominał tak: „Kalwaria Zebrzydowska: sanktuarium Matki Bożej i dróżki. Nawiedzałem je wiele razy, począwszy od moich lat chłopięcych i młodzieńczych. Nawiedzałem je jako kapłan. Szczególnie często nawiedzałem sanktuarium kalwaryjskie jako arcybiskup krakowski i kardynał. (...) najczęściej przybywałem tu sam, tak żeby nikt nie wiedział, nawet kustosz klasztoru. Kalwaria ma to do siebie, że się można łatwo ukryć. Więc przychodziłem i sam wędrowałem po drózkach Pana Jezusa i Jego Matki”. Nawet kiedy został obrany na Stolicę Piotrową, również modlił się w Kalwarii. Jako Jan Paweł II był tu dwukrotnie, w 1979 i 2002 r. Cztery lata później kalwaryjskie sanktuarium odwiedził jego następca w Rzymie, papież Benedykt XVI.

Kalwaria Zebrzydowska jako zabytkowy zespół architektoniczno-krajobrazowy i pielgrzymkowy - Bazylika, Klasztor OO. Bernardynów i Dróżki - będący unikalną wartością kulturową, przyrodniczą i kultową, została wpisana na Listę Światowego Dziedzictwa UNESCO.

Sanktuarium Pasyjno-Maryjne, Klasztor Bernardynów, ul. Bernardyńska 46, Kalwaria Zebrzydowska, ☎ +48 33 876 63 04, ▲ www.kalwaria.eu

Wadowice

„W tym mieście, w Wadowicach, wszystko się zaczęło. I życie się zaczęło, i szkoła się zaczęła, i studia się zaczęły, i teatr się zaczął, i kapłaństwo się zaczęło”. Tak o swym rodzinnym mieście mówił papież Jan Paweł II, odwiedzając je 16 czerwca 1999 r. Była to trzecia i ostatnia wizyta Wojtyły jako papieża w Wadowicach.

Tu właśnie, przy ulicy Kościelnej, w kamienicy Żyda Yechiela Bałamutha, 18 maja 1920 r. urodził się Karol Wojtyła (obecnie **dom rodzinny Jana Pawła II** mieści nowoczesne muzeum poświęcone osobie Ojca Świętego). Został ochrzczony w pobliskim kościele, obecnie Bazylice Ofiarowania NMP; podczas wizyty w Wadowicach w 1979 r. modlił się przy kościelnej chrzcielnicy, zaś w 1999 r. ukoronował tutejszy cudowny obraz MB Nieustającej Pomocy. W Wadowicach, na miejskim Szlaku Karola Wojtyły, jest jeszcze wiele innych miejsc związanych z Karolem Wojtyłą, m.in. gmachy szkół i budynek „Sokoła”, gdzie przychodził na kółko teatralne.

Będąc w Wadowicach warto spróbować również tamtejszego specjału – papieskiej kremówki.

Muzeum Dom Rodzinny Ojca Świętego Jana Pawła II w Wadowicach, ul. Kościelna 7, Wadowice, ☎ +48 33 823 35 65, 33 823 26 62, ▲ www.domjp2.pl

WARTO ZOBACZYĆ W OKOLICY ▼

Tuż ponad Wadowicami rozciąga się malownicze pasmo górskie **Beskidu Małego**. Przyszły papież udawał się tu na swe pierwsze wycieczki górskie: na Leskowiec i nieco niższy szczyt, nazwany na pamiątkę tych wypraw Groniem Jana Pawła II.



Kościół św. Małgorzaty, fot. M. Zaręba



Kościół Wniebowzięcia NMP w Niegowic, fot. M. Zaręba

Raciborowice

W Raciborowicach Karol Wojtyła spędzał wakacje przed święceniami kapłańskimi. Tutejszy ceglany **kościół św. Małgorzaty** wzniesiony został po 1460 r., a w jego wnętrzu znajduje się starszy od świątyni gotycki krucyfik, przeniesiony tu z katedry wawelskiej.

i **Parafia św. Małgorzaty**, Raciborowice 2,
☎ +48 12 387 70 06, ▲ www.parcia-raciborowice.pl

Niegowić

Pośród wzgórz Pogórza Wielickiego leży niewielka wieś Niegowić, gdzie zobaczyć można **pomnik** przyszłego papieża jako młodego księdza. To właśnie tu, do miejscowej parafii, Karol Wojtyła został skierowany jako wikariusz. Kiedy przybył do Niegowicy latem 1948 r., stał tu skromny kościółek z 1771 r. Dzięki młodemu, energicznemu wikaremu udało się przyspieszyć budowę nowego **kościola**, stojącego tu do dziś. Stary, drewniany gmach przeniesiono zaś do podchrzanowskiej wsi Mętków.

i **Parafia Wniebowzięcia NMP**, Niegowić 13,
☎ +48 12 250 03 96, ▲ www.parcia.niegowic.pl



Pomnik św. Jana Pawła II w Ludźmierzu, fot. K. Bańkowski



Sanktuarium MB Królowej Podhala, fot. K. Bańkowski

Ludźmierz

Do Ludźmierskiej Matki Boskiej, zwanej Gaździną Podhala, pielgrzymują nie tylko górale, tutejsze sanktuarium odwiedził także „Gazda Świata”, czyli Ojciec Święty Jan Paweł II. Podczas wizyty w Ojczyźnie w 1997 r. przyjechał do Ludźmierza, by odmówić tu modlitwę różańcową. Wizytę upamiętnia pomnik modlącego się papieża.

Jednak Karol Wojtyła w Ludźmierzu był już wcześniej, zaś w 1963 r. jako biskup krakowski wraz z Prymasem Tysiąclecia, kardynałem Stefanem Wyszyńskim, ukoronował figurę „Gaździny Podhala”. Podobno gdy niesiono w procesji posąg Matki Boskiej, z jej ręki nagle wysunęło się berło. Upadłoby na ziemię, gdyby nie refleks biskupa Wojtyły, który zdołał je złapać. Uznano to wówczas za wróżbę świetlanej przyszłości biskupa...

i **Sanktuarium Matki Bożej Królowej Podhala**,
ul. Jana Pawła II 124, Ludźmierz, ☎ +48 18 265 55 27,
▲ www.mbludzm.pl

WARTO ZOBACZYĆ W OKOLICY ↗

W **Nowym Targu**, oddalonym o kilka kilometrów od Ludźmierza, upamiętniono papieża pomnikiem na lotnisku Aeroklubu Podhalańskiego, tu bowiem w 1979 r. Jan Paweł II sprawował liturgię dla całego Podhala.



Mury klasztorne w Starym Sączu, fot. J. Gorlach



Ołtarz papieski, fot. J. Gorlach

Stary Sącz

Sławne Sanktuarium św. Kingi w Starym Sączu wiele zawdzięcza Karolowi Wojtyłce. To właśnie on, jako papież Jan Paweł II, 16 czerwca 1999 r. uroczystie kanonizował Kingę, założycielkę starsądeckiego klasztoru Klarysek. Msza św. kanonizacyjna dla 600 tys. wiernych, odbyła się na rozległych błoniach nad Popradem, u stóp skarpy, na której znajduje się Stary Sącz. Ołtarz wzniesiony na tę okazję stoi w tym miejscu do dziś. Jego drewniana architektura nawiązuje do regionalnego budownictwa, a trawisty stok i strumyk, spływający ze szczytu ołtarza, przypominają o górskich krajobrazach, które zainspirowały papieża do sławnej „powtórki z geografii”.

Pamiętki związane z papieskim pobylem i mszą kanonizacyjną św. Kingi zgromadzone zostały w niewielkim pomieszczeniu ekspozycyjnym pod ołtarzem. W pobliżu powstało Sądeckie Centrum Pielgrzymowania im. Jana Pawła II z domem pielgrzyma.

i **Diecezjalne Centrum Pielgrzymowania im. Jana Pawła II**, ul. Papieska 10, Stary Sącz, ☎ +48 18 446 14 39, ▲ www.centrumopoka.pl

WARTO ZOBACZYĆ W OKOLICY ▼

Na rynku w Nowym Sączu stoi jeden z największych w Małopolsce pomników papieża-Polaka: jest to siedmiometrowy monument z granitu z posągami Ojca Świętego odlanym z brązu.



Sanktuarium MB Fatimskiej na Krzeptówkach, fot. S. Gacek

Zakopane

W Zakopanem i Tatrach można odwiedzić wiele miejsc związanych z osobą Karola Wojtyły. Przede wszystkim znajduje się tu **Sanktuarium Matki Boskiej Fatimskiej na Krzeptówkach**, zbudowane jako wotum za ocalenie życia Ojca Świętego podczas zamachu 13 maja 1981 r. Wcześniej stała tu tylko kaplica Księży Pallotynów, w której przechowywana była figura Matki Boskiej Fatimskiej, подарowana w 1961 r. przez kardynała Stefana Wyszyńskiego, a poświęcona wówczas przez... biskupa Karola Wojtyłę! On także, już jako papież, dokonał jej koronacji w 1987 r. podczas uroczystości w Rzymie na placu św. Piotra.

W sanktuarium na Krzeptówkach przechowywany jest także ołtarz, ustawiony w 1997 r. pod Wielką Krokwią, przed którym Jan Paweł II sprawował wówczas liturgię oraz pomnik papieża i replika krzyża z Giewontu.

i **Sanktuarium Matki Boskiej Fatimskiej**, ul. Krzeptówki 14, Zakopane, ☎ +48 18 206 64 20, ▲ www.smbf.pl

WARTO ZOBACZYĆ W OKOLICY ▼

Pośród tatrzańskich szczytów i hal skrywają się dwa kolejne miejsca związane z Karolem Wojtyłą. Bliżej Zakopanego, przy drodze na Kalatówki, znajduje się pustelnia św. Brata Alberta. Dłuższa trasa prowadzi do Sanktuarium Matki Bożej Jaworzyńskiej Królowej Tatr na Wiktorówkach.



Papieskimi szlakami... fot. S. Garek

Szlaki papieskie

W województwie małopolskim powstało wiele tras upamiętniających papieża Jana Pawła II. Jego wezwanie: „Pilnujcie mi tych szlaków...”, sprawiło, że powstała specjalna Fundacja Szlaki Papieskie, która zajmuje się ich wytyczaniem, ponadto organizuje rajdy, spotkania i nabożeństwa. Większość szlaków przeznaczona jest do turystyki pieszej.

Pierwszą trasą papieską w Polsce, którą wytyczono spontanicznie w 1983 r. po wizycie Jana Pawła II w Tatrach, jest żółty szlak od schroniska PTTK na Polanie Chochołowskiej w górę Doliny Jarząbcej. Od tego czasu powstało w całym województwie mnóstwo innych tras pieszych. Należą do nich ścieżki papieskie wokół Raby Wyżnej, szlak „Ostatniej wycieczki” ze Skawicy przez Halę Krupową na Krowiarki, Szlak Papieski na Ziemi Jordanowskiej, Szlak Białych Serc na szczyt Gronia Jana Pawła II w Beskidzie Małym, Podkrakowski Szlak Papieski z Salwatora do Czernej, Szlak Miejsc Papieskich na Ziemi Chrzanowskiej, szlak papieski w Beskidzie Niskim, szlak „Potwórka z geografii” ze Starego Sącza do Krościenka (w Krościenku, na Kopiej Górcie mieści się Centrum Ruchu Światło-Życie, popularnie zwanego ruchem oazowym), szlaki papieskie w Beskidzie Wyspowym i Gorcach, szlak papieski Niegowic-Łapanów, upamiętniający pobyt Karola Wojtyły jako wikarego



Obelisk na Gubałówce, fot. D. Leśniak

w Niegowici, wreszcie przebiegający przez Kraków szlak „Na ścieżkach papieskiego Krakowa”. Osobną inicjatywą jest wyznaczony przez PTTK długi Małopolski Szlak Papieski im. Jana Pawła II, przebiegający przez beskidzkie pasma z Kalwarii Zebrzydowskiej do Starego Sącza.

Miejsca związane z Karolem Wojtyłą łączą także szlaki samochodowe, jak Droga Papieska „Sursum Corda”, przebiegająca trasą przejazdu Jana Pawła II z Zakopanego do Ludźmierza w 1997 r. Inny szlak, który można przemierzać samochodem, to Maryjny Szlak Papieski Złotej Róży. Prowadzi on z Krakowa do Kalwarii Zebrzydowskiej, następnie do Wadowic i dalej – przez Suchą Beskidzką, Maków Podhalański, Jordanów i Spytkowice – do Raby Wyżnej, by zakończyć się w Ludźmierzu.

Ciekawą formą upamiętnienia kajakerskich pasji Karola Wojtyły jest wodny Szlak Papieski w Pieninach. Przyszły papież przemierzał bowiem kajakiem trudny szlak wodny Dunajca przez sławny przełom pieniński.



Fundacja Szlaki Papieskie, ul. Bochnaka 2, Kraków,

☎ +48 12 654 90 96, ▲ www.szlakipapieskie.pl

Małopolski Szlak Papieski im. Jana Pawła II, Centralny

Ośrodek Turystyki Górskiej PTTK, ul. Jagiellońska 6, Kraków,

☎ +48 12 422 28 40, ▲ www.cotg.pttk.pl

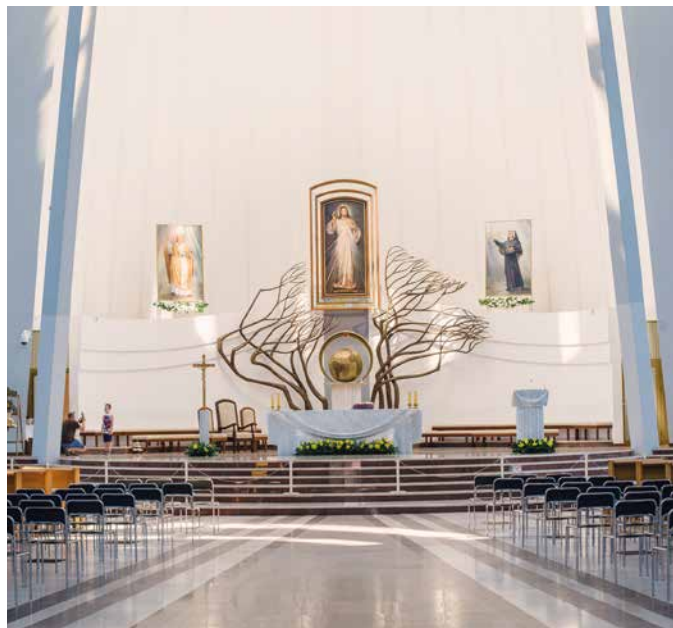


Św. Siostra Faustyna, fot. K.Syga
Kaplica Klasztorna, fot. K.Syga

Św. Siostra Faustyna Kowalska

Postać świętej Faustyny Kowalskiej nierozłącznie związana jest z Krakowem. To właśnie tu 1 maja 1933 złożyła śluby wieczyste. W Krakowie spędziła także ostatnie dwa lata swojego życia, zmarła w wieku zaledwie 33 lat, 5 października 1938 r. Została pochowana na cmentarzu zakonnym w Krakowie-Łagiewnikach, a w późniejszym czasie jej doczesne szczątki przeniesiono do Sanktuarium Miłosierdzia Bożego w Łagiewnikach, gdzie umieszczono je w bocznym ołtarzu kaplicy klasztornej. W balustradę przed tymże ołtarzem wkomponowano marmurowy klęcznik, w którym złożono cząstkę relikwii świętej, by pielgrzymi przybywający tu z całego świata mogli ją uczcić.

Helena Kowalska – tak brzmiało jej imię i nazwisko przed przyjęciem imienia zakonnego. Całe życie skromna i uśmiechnięta, ufająca Bogu. W klasztorze pracowała w kuchni, w ogrodzie i przy furcie klasztornej. Tej prostej i niewykształconej kobiecie powierzono jednak wielką misję. Świat poznał św. Siostrę Faustynę jako apostołkę Bożego Miłosierdzia – to przez nią Jezus przekazał Kościołowi i światu orędzie spisane w „Dzienniczku” – bestsellerze przetłumaczonym na ponad 30 języków. Ludzie zostali wezwani do zaufania Panu Bogu



Bazylika Bożego Miłosierdzia, fot. K. Syga

i postawy miłosierdzia wobec bliźnich, a także do głoszenia i wypraszenia miłosierdzia Bożego dla świata m.in. przez praktykę nowych form kultu (łaskami słynący obraz Jezusa Miłosiernego „Jezu Ufam Tobie”, święto Miłosierdzia w pierwszej niedzielę po Wielkanocy, koronka do Miłosierdzia Bożego i godzina Miłosierdzia).



Sanktuarium Bożego Miłosierdzia w Krakowie-Łagiewnikach, ul. Siostry Faustyny 3, Kraków,
☎ +48 12 252 33 11, ▲ www.milosierdzie.pl

Kontynuatorem misji Siostry Faustyny stał się papież Jan Paweł II. 30 kwietnia 2000 roku zaliczył ją do grona świętych. Powiedział wtedy: „Doznaję dziś naprawdę wielkiej radości, ukazując całemu Kościołowi jako dar Boży dla naszych czasów życie i świadectwo Siostry Faustyny Kowalskiej. (...) Poprzez tę kanonizację pragnę dziś przekazać orędzie Miłosierdzia nowemu tysiącleciu. Przekazuję je wszystkim ludziom, aby uczyli się coraz pełniej poznawać prawdziwe oblicze Boga i prawdziwe oblicze człowieka”.





Sanktuarium na Skalce, fot. K. Syga



Opactwo Cystersów w Krakowie-Mogile - Kaplica z łaskami słynącym wizerunkiem Chrystusa ukrzyżowanego, fot. K. Barkowski

Sanktuaria i miejsca kultu religijnego

Sanktuarium św. Stanisława w Krakowie

Barokowy kościół św. Michała Archanioła i św. Stanisława na Skalce w Krakowie wznosi się tuż ponad bulwarami wiślany. Pierwszy, romański kościół stanął w tym miejscu już w XI w. W świątyni tej w 1079 r. został z rozkazu króla Bolesława Śmiałego zamordowany biskup Stanisław ze Szczepanowa. Choć już w XII w. jego szczątki (wedle legendy porąbane na kawałki i cudownie zrosnięte wkrótce po śmierci) przeniesiono na Wawel, to kościół na Skalce pozostał miejscem kultu męczennika, już w XIII w. ogłoszonego świętym i uznanym za patrona Polski. Najważniejsze święto w sanktuarium to 8 maja, dzień procesji z relikwiami św. Stanisława z Wawelu na Skalkę.

Pod kościołem na Skalce znajduje się Krypta Zasłużonych, w której pochowano wielu wielkich Polaków, m.in. kronikarza Jana Długosza, malarza i dramaturga Stanisława Wyspiańskiego oraz poetę Czesława Miłosza.

i Sanktuarium św. Stanisława BM na Skalce – kościół i klasztor oo. Paulinów, ul. Skaleczna 15, Kraków, ☎ +48 12 421 72 44, ▲ www.skalka.paulini.pl

WARTO ZOBACZYĆ W OKOLICY

Z kościoła na Skalce blisko jest do wielkiej gotyckiej świątyni pw. św. Katarzyny Aleksandryjskiej z XIV w. W krużgankach klasztoru Augustianów, do których należy kościół, znajduje się średniowieczne malowidło ściennie: cudowny obraz Matki Bożej Pocieszenia.

Sanktuarium Krzyża Świętego w Krakowie-Mogile

Na uboczu ogromnych osiedli Nowej Huty, pośród zieleni, wznosi się od niemal 800 lat sławny klasztor Cystersów. Zakonnicy przybyli pod Kraków w 1222 r., sprowadzeni przez biskupa krakowskiego Iwona Odrowąża. Wkrótce zbudowali opactwo z wczesnogotyckim kościołem św. Wacława. W kaplicy obok prezbiterium przechowywany jest gotycki krucyfiks, czczony już w połowie XIV stulecia. O długiej tradycji jego kultu świadczy ogromna liczba wotów na ścianach kaplicy i „koleiny” wyżłobione w posadzce przez setki pielgrzymów podchodzących na kolanach do cudownego wizerunku. Wierni przybywają tu także ze względu na przechowywane w Mogile relikwie Krzyża Świętego. Główne uroczystości w sanktuarium przypadają na dzień 14 września, tj. Święto Podwyższenia Krzyża Świętego.

i Sanktuarium Krzyża Świętego – Opactwo Cystersów w Krakowie-Mogile, ul. Klasztorna 11, Kraków, ☎ +48 12 644 23 31, ▲ www.mogila.cystersi.pl

WARTO ZOBACZYĆ W OKOLICY

Drewniany kościółek św. Bartłomieja, obecnie znajdujący się na Szlaku Architektury Drewnianej, został postawiony w 1466 r. przez królewskiego cieślę Macieja Mączkę, a następnie rozbudowany w XVIII w.



Sanktuarium w Czernej, fot. K. Syga

Sanktuarium Matki Bożej Szkaplerznej w Czernej

Pośród bukowych lasów Wyżyny Krakowsko-Częstochowskiej, w ustronnym miejscu ponad doliną Eliaszówki stoi cenny zabytek baroku: kościół i klasztor Karmelitów Bosych w Czernej. To zarazem Sanktuarium Matki Bożej Szkaplerznej i św. Rafała Kalinowskiego. Klasztor i kościół św. Proroka Eliasza powstały w 1629 r. z fundacji Agnieszki z Tęczyńskich Firlejowej.

Obraz Matki Bożej Szkaplerznej przechowywany jest tu od połowy XVIII w., a do rozprzestrzeniania jego kultu przyczynił się św. Rafał Kalinowski, którego relikwie złożone są w specjalnej kaplicy. Jego kanonizacji dokonał w 1991 r. papież Jan Paweł II.

Najważniejsze święta w sanktuarium obchodzone są 16 lipca (uroczystość Matki Bożej Szkaplerznej) oraz 20 listopada (lub pierwsza niedziela po tej dacie, uroczystość św. Rafała Kalinowskiego).

Sanktuarium Matki Bożej Szkaplerznej i św. Rafała Kalinowskiego – Klasztor Karmelitów Bosych, Czerna 79,
☎ +48 12 282 00 65, ▲ www.karmelczerna.pl

WARTO ZOBACZYĆ W OKOLICY

Ruiny Mostu Diabelskiego w lasach doliny Eliaszówki, należące do założenia klasztorowego w Czernej.

Paczółtowiec z drewnianym kościołem z 1510 r., znajdującym się na Szlaku Architektury Drewnianej.



Sanktuarium w Staniątkach, fot. K. Bańkowski

Sanktuarium Matki Bożej w Staniątkach

Klasztor mniszek w Staniątkach jest najstarszym klaszturem benedyktynek w Polsce. Ufundował go przed rokiem 1228 Klemens Jaksa Gryfita wyposażając w obszerne włości, z których obecnie pozostał tylko klasztorowy ogród.

Przyklasztorny kościół pw. Najświętszej Marii Panny i św. Wojciecha wzniesiono przed 1238 r. W kaplicy przy południowej nawie kościoła umieszczony jest otaczany szczególną czcią wizerunek Matki Bożej Bolesnej z XVII w.

Opactwo staniąteckie dzięki swej nieprzerwanej historii zachowało bogaty zbiór zabytków, które można zobaczyć w przyklasztornym muzeum.

Opactwo św. Wojciecha Mniszek Benedyktynek, Staniątki 299, ☎ +48 12 281 80 58, ▲ www.benedyktyнки.eu

Sanktuarium Męki Pańskiej, Klasztor Sióstr Norbertanek w Imbramowicach

Na północ od Krakowa, w dolinie rzeki Dłubni znajduje się wieś Imbramowice. Biskup krakowski Iwo Odrowąż oraz jego wuj Imbram ufundowali tutaj około 1223-1226 r. klasztor Norbertanek, do którego przez wieki przynależała wieś. Przyklasztorny barokowy kościół pw. świętych Piotra i Pawła powstał w latach 1711-1721, według planów znakomitego polskiego architekta Kacpra Bażanki, wykształconego w Rzymie. W ołtarzu głównym, skomponowanym przestrzennie z dwiema kolumnami apsydy, znajduje się otaczany szczególną czcią obraz Chrystusa Bolesnego.

Sanktuarium Męki Pańskiej, Imbramowice 105,
☎ +48 12 389 48 06, ▲ www.imbramowice.norbertanki.org



Kaplica Grobu Bożego, fot. J. Gawron



Bazylika Grobu Bożego w Miechowie, fot. P. Fabijański

Bazylika Grobu Bożego w Miechowie

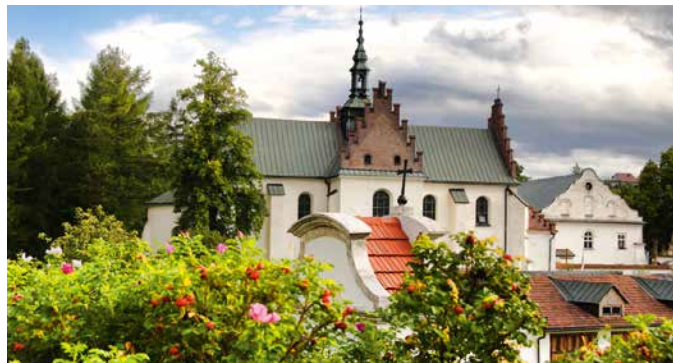
Miechowskie sanktuarium założone zostało w 1163 r. dzięki fundacji Jaksy herbu Gryf, gdy powrócił z wyprawy krzyżowej do Ziemi Świętej. Przywiódł ze sobą Kanoników Regularnych Stróżów Grobu Chrystusowego w Jerozolimie. Zakonników tych nazwano w Polsce bożogrobcami lub miechowitami. Obecny wygląd świątyni to efekt XVIII-wiecznej przebudowy. Sama kaplica Grobu Bożego pochodzi z 1530 r. Najważniejsze uroczystości religijne odbywają się w Miechowie podczas Wielkiego Tygodnia. Ważnym wydarzeniem jest też odpust w sobotę przed trzecią niedzielą wielkanocną (Święto Grobu Bożego).

Bazylika Grobu Bożego, ul. Warszawska 1A, Miechów, ☎ +48 41 383 13 78, ▲ www.parafiamiechow.pl

Sanktuarium Macierzyństwa NMP w Dziekanowicach

Na stromym wzgórzu nad Rabą, w Dziekanowicach, stoi zbudowany w latach 1960–66 duży kościół św. Mikołaja Biskupa i św. Marii Magdaleny. Znajduje się tu obraz Matki Bożej Dziekanowskiej, koronowany w 1991 r. przez Jana Pawła II. Tuż obok znajduje się kościółek z XI–XII w. Główny odpust w sanktuarium przypada na Święto Macierzyństwa NMP, tj. pierwszą niedzielę po 11 października. Inne odpusty obchodzone są 22 lipca (św. Marii Magdaleny) i 6 grudnia (św. Mikołaja).

Parafia Macierzyństwa NMP, Dziekanowice 7, ☎ +48 12 271 13 14, ▲ www.diekanowice.diecezja.krakow.pl



Klasztor Cystersów w Szczyrzycu, fot. A. Brożonowicz

Klasztor Cystersów w Szczyrzycu

Opactwo Cystersów, ukryte wśród wzgórz Beskidu Wyspowego, powstało w 1. poł. XIII w. Zostało odbudowane jako barokowe po pożarze w 1765 r., z którego ocalał jedynie XV-wieczny wizerunek Matki Boskiej Szczyrzyckiej. Odpusty przypadają w Szczyrzycu na 8 maja (dzień uroczystości św. Stanisława Biskupa i Męczennika) oraz 15 sierpnia (uroczystość Wniebowzięcia NMP).

Sanktuarium MB Szczyrzyckiej – parafia pw. NMP Wniebowziętej i św. Stanisława oraz Opactwo oo. Cystersów, Szczyrzyc 1, ☎ +48 18 332 00 04, ▲ www.szczyrzyc.cystersi.pl

Sanktuarium św. Kingi w Starym Sączu

Klasztor Klarysek w Starym Sączu wznosi się nad doliną Po-pradu już od ponad 700 lat. Jego założycielką była Kinga, królowa węgierska i żona księcia krakowskiego Bolesława Wstydlwego. Według legendy to właśnie dzięki niej odnaleziono złoża soli w Wieliczce i Bochni. Po śmierci męża w 1280 r. wstąpiła do założonego przez siebie klasztoru. Stary Sącz szybko stał się miejscem jej kultu, lecz kanonizacji Kingi dokonał dopiero Jan Paweł II w 1999 r. Odpust przypada tu na niedzielę najbliższą 24 lipca (wspomnienie św. Kingi) i uroczystość Trójcy Przenajświętszej (pierwsza niedziela po Zesłaniu Ducha Świętego).

Klasztor ss. Klarysek w Starym Sączu, pl. św. Kingi 1, Stary Sącz, ☎ +48 18 446 04 99, ▲ www.klaryski.sacz.pl



Sanktuarium MB Bolesnej, fot. A. Brożonowicz



Sanktuarium Matki Bożej Szkaplerznej w Tarnobrzegu, fot. K. Bańkowski

Sanktuaria w Tarnobrzegu

W najważniejszej miejskiej świątyni, gotyckiej bazylice katedralnej, mieści się **Sanktuarium Matki Bożej Bolesnej**. Pielgrzymi przybywają tu ze względu na wyrzeźbioną w drewnie w XVII w. Pietę. Najważniejsze uroczystości w sanktuarium przypadają na Święto Narodzenia NMP (8 września).

Małeńki, drewniany kościół NMP Wniebowziętej na Burku to zarazem **Sanktuarium Matki Bożej Szkaplerznej**. Kościółek zbudowano przed 1458 r., zaś obraz Maryi pochodzi z XVI w. Odpusty przypadają tu na tydzień 16–22 lipca.

Trzecie tarnobrzegskie sanktuarium mieści się w nowoczesnym kościele św. Józefa, na osiedlu na północ od centrum miasta. Czci się tu figurę **Matki Bożej Fatimskiej**, a odpusty przypadają na niedziele po 13 maja (Święto Matki Bożej Fatimskiej) oraz po 13 października, a także w dniu 19 marca (uroczystość św. Józefa).

Bazylika katedralna Narodzenia NMP, ul. Kapitulna 2, ☎ +48 14 621 45 01, ▲ www.katedra.tarnow.opoka.org.pl
Parafia MB Szkaplerznej, ul. NMP 1, ☎ +48 14 621 31 75, ▲ www.mbsz.diecezja.tarnow.pl **Parafia św. Józefa i MB Fatimskiej**, al. MB Fatimskiej 39, ☎ +48 14 622 22 86, ▲ www.mbfatimskiej.diecezja.tarnow.pl

WARTO ZOBACZYĆ W OKOLICY

W Szczepanowie czci się św. Stanisława, który stąd pochodził. Można tu również zobaczyć m.in. gotycki kościół z XV w.

Pobliska Zabawa mieści sanktuarium bł. Karoliny Kózkówny.

W Odporyszowie znajduje się znane od ponad 400 lat sanktuarium maryjne.



Sanktuarium w Tuchowie, fot. K. Bańkowski



Słynący łaskami wizerunek Matki Bożej Tuchowskiej, fot. K. Bańkowski

Sanktuarium Nawiedzenia Najświętszej Marii Panny w Tuchowie

Pośród wzgórz Pogórza Ciężkowickiego leży niewielki Tuchów. Nad miastem dominują wielkie gmachy barokowego kościoła z 2. poł. XVII w. i klasztoru Redemptorystów, sprawujących od XIX w. opiekę nad świątynią oraz przechowywanym w niej obrazem Matki Bożej z Dzieciątkiem. Przedstawie Tuchowskiej Pani namalowane zostało na lipowej desce w I poł. XVI w. Już w 1597 r. obraz był licznie nawiedzany i uznawany przez lud za cudowny, a od 1642 również oficjalnie przez Kościół. Pierwszy kościół na tym miejscu, powstały już w XI w., miał podobno poświęcić św. Stanisław, dlatego też tutejsza świątynia jest pod wezwaniem Nawiedzenia Najświętszej Marii Panny i św. Stanisława Biskupa i Męczennika.

Matka Boska Tuchowska, zwana Panią Ziemi Tarnowskiej, ma w Tuchowie swoje wielkie święto: jest to odpust w dniach 1–9 lipca. Mniej tłumnie nawiedzany jest tzw. Mały Odpust Tuchowski 8 września. Przypada on w dniu święta Narodzenia NMP, jednocześnie rocznicy konsekracji murowanego kościoła w roku 1687.

Parafia Nawiedzenia NMP i św. Stanisława Biskupa i Męczennika w Tuchowie, ul. Wysoka 1, ☎ +48 14 632 72 00, ▲ www.klasztor.tuchow.pl

WARTO ZOBACZYĆ W OKOLICY

Sanktuarium Matki Bożej Niezawodnej Nadziei na Jamnej www.jamna.dominikanie.pl

Rezerwat Skamieniałe Miasto w Ciężkowicach z niesamowitymi formami skalnymi, idealne miejsce na spacer.



Sanktuarium Matki Bożej Różańcowej w Bochni, fot. arch. UMWM

Sanktuarium Matki Bożej Różańcowej w Bochni

Od czterech wieków do Bochni, sławnej dzięki kopalni soli, przybywają pielgrzymi, by pokłonić się Matce Boskiej Bocheńskiej. Cudowny obraz jest XV-wieczną kopią wizerunku jasnogórskiego. Po tym, gdy w 1632 (15 maja) i w 1637 r. (28 lipca) na obrazie w oczach Maryi pojawiły się krwawe łzy, komisja biskupia wydała dekret o cudowności obrazu. W XVII w. był on wymieniany wśród najbardziej czczonych wizerunków maryjnych w całym chrześcijańskim świecie. Po likwidacji klasztoru Dominikanów w końcu XVIII w. przeniesiono wizerunek Maryi do kościoła św. Mikołaja Biskupa z XV w. Podniesienie kościoła św. Mikołaja, który jest równocześnie sanktuarium Matki Bożej Różańcowej, do godności Bazyliki Mniejszej w 1997 roku, a od 2003 roku kolegiaty, przyczyniło się w znacznym stopniu do powiększenia kultu cudownego obrazu Matki Bożej.

Odpust w sanktuarium przypada na święto Matki Bożej Różańcowej (pierwsza/druga niedziela października) oraz na 6 grudnia (wspomnienie św. Mikołaja Biskupa).



Sanktuarium Matki Bożej Różańcowej w Bochni,

Plac św. Kingi 9, Bochnia, ☎ +48 14 612 34 17,

▲ www.mikolajbochnia.pl



Sanktuarium Matki Bożej Królowej Tatr na Wiktorówkach, fot. M. Biłko

Sanktuarium Matki Bożej Królowej Tatr na Wiktorówkach

Pośród tatrzańskich borów blisko Rusinowej Polany i szczytu Gęsiej Szyi w 1860 r. młodej pasterce z Gronia, Marysi Murzańskiej, ukazała się w gałęziach świerka Matka Boska. Z czasem w tym miejscu powstała kaplica z figurką Maryi. Chętnie przybywał tu podczas swych górskich wycieczek przysły papież Jan Paweł II – po raz ostatni dotarł na Wiktorówki na nartach w zimie 1978 r. W 1997 r., choć Ojciec Święty chciał odwiedzić Matkę Bożą zwaną Królową Tatr, wiozący go nad Morskie Oko helikopter jedynie przeleciał ponad Wiktorówkami i Rusinową Polaną. Dziś na Wiktorówkach stoi piękna drewniana kaplica, nawiązująca do stylu zakopiańskiego, a pieszymi szlakami (tylko tak można tu dotrzeć) przybywają wciąż liczne rzesze wiernych. Na skalnym murze otaczającym kaplicę umocowane są tablice poświęcone ludziom, którzy zginęli w górach - jest to symboliczny cmentarz ludzi gór. Opiekę nad kaplicą sprawuje zakon dominikanów.

Z pobliskiej Rusinowej Polany i Gęsiej Szyi można podziwiać rozległą panoramę Tatr.



Sanktuarium Matki Bożej Królowej Tatr na Wiktorówkach,

Małe Ciche 1, Murzasichle, ☎ +48 18 201 98 50,

▲ www.wiktorowki.dominikanie.pl



Sanktuarium w Oświęcimiu, fot. arch. UM Oświęcim

Kościół w Tropiu, fot. K. Bańkowski

Sanktuarium Matki Bożej Wspomożenia Wiernych w Oświęcimiu

Historia kościoła salezjańskiego sięga pierwszej połowy XIV w., kiedy to książę oświęcimski Władysław nakazał założyć zespół klasztorny Dominikanów w Oświęcimiu. Z dawnego klasztoru do dziś zachował się tylko gotycki kapitularz – obecnie kaplica św. Jacka i fragmenty murów kościoła św. Krzyża, przebudowanego na przełomie XIX i XX w. przez księży Salezjanów. 24 września 1997 świątynia została oficjalnie podniesiona do rangi lokalnego sanktuarium Maryjnego. Za szczególny dowód łaski i potęgi Wspomożycielki można uznać cud ocalenia Maryjnej świątyni w czasie największego nalotu bombowców alianckich na Oświęcim 13 IX 1944 r.

Sanktuarium pw. Matki Bożej Wspomożenia Wiernych, ul. Jagiełły 8, Oświęcim, ☎+48 33 842 29 19, ▲ www.sanktuarium-oswiecim.pl

Sanktuarium św. św. Pustelników Świerada i Benedykta w Tropiu

Na wyniosłym wzgórzu nad Jeziorem Czchowskim stoi niewielki kościół św. św. Pustelników Świerada i Benedykta z XI w. Podobno jego konsekracji dokonał sam św. Stanisław, zaś świątynia powstała w miejscu pustelni świętych eremitów. Uroczysty odpust przypada na niedzielę najbliższą 13 lipca (wspomnienie św. św. Pustelników).

Sanktuarium św. św. Pustelników Świerada i Benedykta, Tropie 6, ☎+48 18 440 30 76, ▲ www.tropie.tarnow.opoka.org.pl



Szlakami świętych

Przez teren Małopolski przebiegają liczne szlaki religijne i pielgrzymkowe. Do tych o najstarszej tradycji zaliczyć można Szlak św. Jakuba, który historią sięga średniowiecza. Pielgrzymują nim wierni podążający do grobu św. Jakuba w Santiago de Compostela w Hiszpanii. W Małopolsce przebiega odcinek Drogi św. Jakuba prowadzący z Korczowej przez Kraków do Zgorzelca, wytyczony w oparciu o handlowy szlak via Regia; Małopolska Droga św. Jakuba z Sandomierza przez Kraków do Bielana/ Kęt oraz Beskidzka Droga św. Jakuba z Litmanowej na Słowację, przez Stary Sącz i Myślenice do Wadowic i dalej przez Szczyrk do Cieszyńska. Szlak Maryjny łączy austriackie sanktuarium Mariazelz z Jasną Górą. Prowadzi od granicy ze Słowacją, przez Zakopane i Kalwarię Zebrzydowską do Częstochowy. Działają także szlaki związane z działalnością zakonów – Szlak Cysterski funkcjonujący w ramach Europejskiego Szlaku Kulturowego Rady Europy i Małopolski Szlak Bożogrobców. W Krakowie wytyczono odcinek Europejskiego Szlaku Kulturowego Rady Europy – Szlak Cmentarzy, na który wpisana jest podgórska nekropolia. Trasami o charakterze religijnym są też: Ścieżkami Jana Pawła II, Szlak św. Siostry Faustyny, Trasa św. Stanisława oraz Krakowski Szlak Świętych. Na uwagę zasługuje również Szlak św. Szymona w Lipnicy Murowanej, Szlak Świętych i Błogosławionych Diecezji Tarnowskiej oraz Szlak Miłostwa Bożego, wytyczony z okazji Światowych Dni Młodzieży w Krakowie w 2016 roku.

KRAKÓW
 InfoKraków, ul. Powiśle 11, 31-101 Kraków
 ☎ +48 12 354 27 10
 it.krakow@msit.malopolska.pl, www.infokrakow.pl
 InfoKraków, ul. św. Jana 2, 31-018 Kraków
 ☎ +48 12 354 27 25, jana@infokrakow.pl
 InfoKraków, ul. Józefa 7, 31-056 Kraków
 ☎ +48 12 354 27 28, jozefa@infokrakow.pl
 InfoKraków Sukenice,
 Rynek Główny 1/3, 31-042 Kraków
 ☎ +48 12 354 27 16, sukenice@infokrakow.pl
 InfoKraków, ul. Szpitalna 25, 31-024 Kraków
 ☎ +48 12 354 27 20, szpitalna@infokrakow.pl
 InfoKraków Pawilon Wypiańskiego
 pl. Wszystkich Świętych 2, 31-004 Kraków
 ☎ +48 12 354 27 23, wypianski@infokrakow.pl
 InfoKraków Międzynarodowy Port Lotniczy w Balicach, 32-083 Balice
 ☎ +48 12 285 53 41, balice@infokrakow.pl

MYŚLENICE
 Rynek 27, 32-400 Myślenice
 ☎ +48 12 272 23 12
 it.myslenice@msit.malopolska.pl
 www.myslenice.visitmalopolska.pl

DOB CZYCE
 ul. Podgórzna 1, 32-410 Dobczyce
 ☎ +48 12 271 01 53
 it.dobczyce@msit.malopolska.pl
 www.dobczyce.visitmalopolska.pl

WIŚNIOWA
 Wiśniowa 301, 32-412 Wiśniowa
 ☎ +48 12 271 44 93
 it.wisniowa@msit.malopolska.pl, www.ug-wisniowa.pl

OLKUSZ
 ul. Floriańska 8, 32-300 Olkusz
 ☎ +48 32 642 9 26
 it.olkusz@msit.malopolska.pl, www.olkusz.visitmalopolska.pl

MIECHÓW
 Plac Kościuszki 1A, 32-200 Miechów
 ☎ +48 41 383 13 11
 it.miechow@msit.malopolska.pl
 www.miechow.visitmalopolska.pl

WIELICZKA
 ul. Dembowskiego 2A, 32-020 Wieliczka
 ☎ +48 12 288 00 52
 it.wieliczka@msit.malopolska.pl, www.kcit.wieliczka.eu

ZAKOPANE
 ul. Kościeliska 7, 34-500 Zakopane
 ☎ +48 18 201 20 04
 it.zakopane@msit.malopolska.pl, www.zakopane.pl

NOWY TARG
 Rynek 1, 34-400 Nowy Targ
 ☎ +48 18 266 30 36
 it.nowy-targ@msit.malopolska.pl, www.it.nowy-targ.pl

PORONIN
 ul. Józefa Piłsudskiego 2, 34-520 Poronin
 ☎ +48 18 207 42 98
 it.poronin@msit.malopolska.pl, www.poronin.pl

RABKA-ZDRÓJ
 ul. Parkowa 2, 34-700 Rabka-Zdrój
 ☎ +48 18 269 15 53
 it.rabka-zdroj@msit.malopolska.pl, msit@rabka.pl
 www.rabkazdroj.visitmalopolska.pl, www.rabka.pl

BIALKA TATRZAŃSKA
 ul. Środkowa 179A, 34-405 Białka Tatrzańska
 ☎ +48 18 533 19 59
 it.bialka-tatrzańska@msit.malopolska.pl
 ugbukowinatrzanska.pl

BIAŁY DUNAJEC
 ul. Jana Pawła II 363, 34-425 Biały Dunajec
 ☎ +48 18 200 16 90
 it.bialy-dunajec@msit.malopolska.pl,
 www.gokbialydunajec.pl

WI TÓW
 Witów 239A, 34-512 Witów
 ☎ +48 18 207 18 98
 it.witow@msit.malopolska.pl, www.koscielisko.com.pl

BUKOWINA TATRZAŃSKA
 ul. Sportowa 22, 34-530 Bukowina Tatrzańska
 ☎ +48 18 202 54 80
 it.bukowina-tatrzańska@msit.malopolska.pl
 www.bukowina_tatrzańska.visitmalopolska.pl

OCHOTNICA GÓRNA
 Osiedle Ustrzyk 388, 34-453 Ochotnica Górna
 ☎ +48 18 262 41 39
 it.ochotnica-dolina@msit.malopolska.pl
 www.ssm.ochotnica.pl

NIEDZICA
 ul. Widokowa 3, 34-441 Niedzica
 ☎ +48 18 261 01 31
 it.niedzica@msit.malopolska.pl

TARNÓW
 Rynek 7, 33-100 Tarnów
 ☎ +48 14 688 90 90
 it.tarnow@msit.malopolska.pl, www.tarnow.travel

DĄBROWA TARNOWSKA
 ul. Polna 13, 33-200 Dąbrowa Tarnowska
 ☎ +48 14 657 00 07
 it.dabrowatarnowska@msit.malopolska.pl
 www.visitmalopolska.pl/DabrowaTarnowska

TUCHÓW
 ul. Chopina 10, 33-170 Tuchów
 ☎ +48 14 652 54 36
 it.tuchow@msit.malopolska.pl, www.tuchow.pl

BOCHNIA
 ul. Sołna 2, 32-700 Bochnia
 ☎ +48 14 615 36 36
 it.bochnia@msit.malopolska.pl, www.bochnia.eu

OŚWIECIM
 ul. St. Leszczyńskiej 12, 32-600 Oświęcim
 ☎ +48 33 843 00 91
 it.oswiecim@msit.malopolska.pl, www.it.oswiecim.pl

CHRZANÓW
 Aleja Henryka 40, 32-500 Chrzanów
 ☎ +48 32 623 20 44
 it.chrzanow@msit.malopolska.pl
 www.visitmalopolska.pl/chrzanow

TRZEBINIA
 ul. Kościuszki 74, 32-540 Trzebinia
 ☎ +48 32 611 08 37
 it.trzebinia@msit.malopolska.pl
 www.trzebinia.visitmalopolska.pl

WYGIEŁZÓW
 ul. Podzamcze 1, 32-551 Babice
 ☎ +48 32 210 93 13 (czynny tylko w sezonie)
 info@powiat-chrzanowski.pl
 www.visit.powiat-chrzanowski.pl

NOWY SĄCZ
 ul. Szwedzka 2, 33-300 Nowy Sącz
 ☎ +48 18 444 24 22
 ci@nowysacz.pl, www.ziemiaśadecka.info

KRYNICA-ZDRÓJ
 ul. Zdrójowa 4/2, 33-380 Krynica-Zdrój
 ☎ +48 18 472 55 77
 it.krynica-zdroj@msit.malopolska.pl
 www.krynica-zdroj.visitmalopolska.pl

LIMANOWA
 Rynek 25, 34-600 Limanowa
 ☎ +48 18 337 58 00
 it.limanowa@msit.malopolska.pl, www.powiat.limanowa.pl

BIECZ
 Rynek 1, 38-340 Biecz
 ☎ +48 13 447 92 47
 it.biecz@msit.malopolska.pl, www.biecz.visitmalopolska.pl

SEKOWA
 Siary 19, 38-307 Sekowa
 ☎ +48 18 351 87 70
 it.sekowa@msit.malopolska.pl, www.sekowa.pl

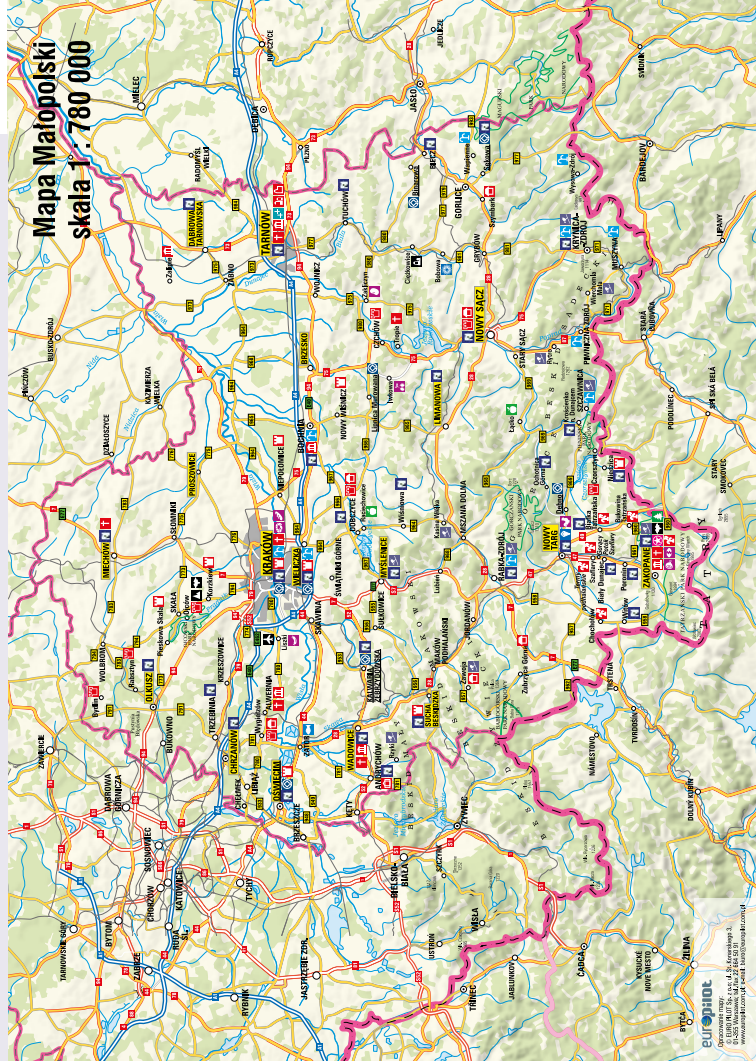
WADOWICE
 ul. Kościelna 4, 34-100 Wadowice
 ☎ +48 33 873 23 65
 it.wadowice@msit.malopolska.pl,
 biuro@it.wadowice.pl, www.it.wadowice.pl

ANDRYCHÓW
 Rynek 27, 34-120 Andrychów
 ☎ +48 33 842 99 36
 it.andrychow@msit.malopolska.pl, www.andrychow.eu

SUCHA BESKIDZKA
 ul. Zamkowa 1, 34-200 Sucha Beskidzka
 ☎ +48 33 874 26 05
 it.sucha-beskidzka@msit.malopolska.pl
 it@sucha-beskidzka.pl
 www.muzeum.sucha-beskidzka.pl/it

KALWARIA ZEBRZYDOWSKA
 ul. Mickiewicza 4
 34-130 Kalwaria Zebrzydowska
 ☎ +48 33 876 66 36
 it.kalwaria-zebrzydowska@msit.malopolska.pl
 www.kalwaria_zebrzydowska.visitmalopolska.pl

KROŚCIENKO NAD DUNAJCEM
 Rynek 35, 34-450 Krościenko nad Dunajcem
 ☎ 511 473 203, +48 18 262 30 77 wew. 32
 www.kroszienko-nad-dunajcem.pl
 biuropromocji@kroszienko-nad-dunajcem.pl



MAŁOPOLSKA

Stolica regionu: Kraków

Większe miasta: Tarnów, Nowy Sącz, Oświęcim

Powierzchnia: 15 190 km² (ok. 5% powierzchni Polski)

Liczba mieszkańców: 3,4 mln osób (ok. 8% ludności Polski)

Krajobraz:

- najwyższy szczyt – Rysy: 2499 m n.p.m.
- góry – Tatry, Beskidy, Pieniny, Gorce
- pogórze – Pogórze Karpackie
- wyżyny – Wyżyna Krakowsko-Częstochowska
- niziny – dolina Wisły
- główne rzeki – Wisła, Dunajec, Poprad, Raba, Skawa, Biała
- zbiorniki wodne – Czorsztynski, Roznowski, Czchowski, Dobczycki, Klimkowska
- najwyżej położone, najczystsze jeziora – Morskie Oko, Czarny Staw, jeziora Doliny Pięciu Stawów Polskich
- największa i najgłębsza jaskinia – Jaskinia Wielka Śnieżna: ponad 22 km korytarzy, 824 m głębokości



MAŁOPOLSKA

- 14 obiektów na Liście Światowego Dziedzictwa UNESCO
- 255 obiektów na Szlaku Architektury Drewnianej
- Wadowice – rodzinne miasto papieża Jana Pawła II
- Kopalnie soli w Bochni i Wieliczce
- 9 miejscowości uzdrowiskowych
- 6 parków narodowych
- 6 basenów geotermalnych
- Spływ przełomem Dunajca
- 2600 km szlaków rowerowych
- 3360 km szlaków górskich
- 65 stacji narciarskich

www.visitmalopolska.pl
fb.com/lubiemalopolske

 MAŁOPOLSKA

Projekt sfinansowany z budżetu Województwa Małopolskiego