

MAŁOPOLSKA

Dla dzieci



msiIT

Małopolski
System
Informacji
Turystycznej



Wydawca

Departament Turystyki, Sportu i Promocji
Urzędu Marszałkowskiego Województwa Małopolskiego,
Zespół ds. Regionalnego Systemu Informacji Turystycznej
ul. Basztowa 22, 31-156 Kraków
msit@malopolska.mw.gov.pl
www.visitmalopolska.pl


Tekst

Iwona Baturó

Zdjęcia

A. Błaszczak, J. Górlach, B. Kapustka, A. Niedźwieńska, M. Włodarczyk, M. Zaręba, D. Zaród,
archiwum Muzeum Etnograficznego, archiwum iStockphoto.com, archiwum Parku Wodnego,
archiwum UMIG w Myślenicach, archiwum UMWM, archiwum www.ogroddoswiadczen.pl

Realizacja wydawnicza

Amistad Sp. z o.o. – Program  PolskaTurystyczna.pl

ul. Stolarska 13/7, 31-043 Kraków

tel./faks: + 48 12 4229922

biuro@polskaturystyczna.pl, www.polskaturystyczna.pl

Kierownictwo produkcji: Agnieszka Błaszczak, Małgorzata Czopik

Koordinacja projektu: Katarzyna Thor

Koncepcja wydawnicza: Anna Niedźwieńska, kierownik projektu MSIT

Redakcja: Aurelia Hołubowska

Korekta: Agnieszka Szmuc

Projekt okładki, koncepcja graficzna: PART SA

Wykonanie map: Wydawnictwo Kartograficzne Daunpol sp. z o.o.

Skład, przygotowanie do druku: Michał Tincel

Kraków 2010, ISBN 978-83-63091-19-4

Autorzy i wydawcy publikacji starali się, aby jej tekst był rzetelny, nie mogą jednak wziąć odpowiedzialności za ewentualne zmiany, zaistniałe po terminie opracowywania materiałów do wydawnictwa. Materiały przygotowywane na dzień: 29 października 2010 r.

MAŁOPOLSKA

Dla dzieci



fot. iStockphoto.com

W weekend z dziećmi w górach? Niezapomniana wizyta w skansenie lub muzeum? Wodne zabawy, sportowe wyzwania albo zwiedzanie fascynujących zamków? To tylko wycinek z bogatej listy małopolskich atrakcji dla dzieci. Znajdą tu coś dla siebie zarówno przedszkolaki, jak i uczniowie, a także sami rodzice. Oferta jest naprawdę zróżnicowana: oprócz niezaprzeczalnych walorów krajoznawczych i kulturowych regionu, w Małopolsce odwiedzić można m.in. parki rozrywki, poza tym ciekawe i niepowtarzalne są również tutejsze wydarzenia i imprezy, a większość muzeów organizuje dla najmłodszych edukacyjne warsztaty i zajęcia. Cieszą się one dużym zainteresowaniem, ponieważ gwarantują dobrą zabawę i mnóstwo wrażeń, a przy okazji wiele uczą. W małopolskich skansenach można zobaczyć pracujących rzemieślników i poznać zanikające już zawody, a w licznych zamkach dzieci mogą dowiedzieć się, jak wyglądało życie w średniowieczu, jakie wówczas panowały zwyczaje, a także obejrzeć turnieje rycerskie. Dla małego turysty „ożywione” zabytkowe obiekty mają zupełnie inną wartość, taka wizyta na długo zapada w pamięć.

Przy dłuższych wyprawach trzeba wziąć pod uwagę to, że dzieci mają własne tempo zwiedzania, zwykle też szybko się męczą lub nudzą. Najlepiej przewidzieć w środku dnia dwu-, trzygodzinną przerwę na obiad w karczmie czy restauracji. Jedzenie z dala od domu, często w niepowtarzalnych wnętrzach, zazwyczaj smakuje wyjątkowo, a odpoczynek przy stole pozwala naładować akumulatory przed kolejnymi wyzwaniami. Nie warto też odmawiać dzieciom wizyty w kioskach z pamiątkami, to część ich świata, a kupiony drobiazg przez długi czas przypomina im wspólną wyprawę.



Park Miniatur, fot. M. Zaręba



Rabkoland, fot. J. Gorlach

Krainy dziecięcych szaleństw

ZABAWA I ROZRYWKA

Park Miniatur „Świat Marzeń”, Inwałd 4+

Podróż dookoła świata w ciągu jednego dnia: oto propozycja inwałdzkiego parku miniatur. Ustawiono tu ponad 50 modeli najświetniejszych zabytków architektury. Są m.in. Koloseum, Krzywa Wieża, Statua Wolności... Jest też ekspozycja najciekawszych polskich zabytków. Na terenie parku działa kilka punktów gastronomicznych, a w pobliskim hotelu znajduje się restauracja.

i **Park Miniatur „Świat Marzeń”,** ul. Wadowicka 169, Inwałd, ☎ +48 33 8757320, @ www.parkminiatur.com; 🕒 czynne w wakacje (VII–VIII): pn.–pt. 9.00–19.00, sb.–nd. 9.00–21.00 (więcej informacji na stronie www); 🎫 15–19 zł, ulg. 10–15 zł. „Świat Marzeń” znajduje się między Wadowicami a Andrychowem, przy drodze nr 52. Parking przed wejściem.

Rabkoland, Rabka-Zdrój 3+

Są tu różnego rodzaju karuzele, tor dla gokartów i samochodzików, ślizgawki, dwupoziomowa kolejka górską... Można obejrzeć piramidę Azteków, pośmiać się w gabinecie luster, a na odważnych czeka pałac strachów. Po zabawie, w ramach odpoczynku i edukacji, można odwiedzić **Muzeum Orderu Uśmiechu** oraz **Muzeum Rekordów i Osobliwości**.

i **Rabkoland Rodzinny Park Rozrywki,** Rynek, Rabka-Zdrój, ☎ +48 18 2676957, @ www.rabkoland.pl; 🕒 czynne w sezonie (V–VIII): pn.–pt. 10.00–18.00, sb.–nd. 10.00–19.00 (więcej informacji na stronie www); 🎫 wejście 1 zł, karnety 22–40 zł. Parking od strony rynku.



DinoZatorland, fot. M. Zaręba

DinoZatorland, Zator 4+

Sunący *Triceratops*, rozglądający się na boki *T. rex* i mnóstwo innych dinozaurów kłapiących paszczą, machających łapskami lub ogonami... Park w Zatorze pozwala zobaczyć ponad 90 przedstawicieli prehistorycznych gadów. Każdy model, w skali prawie 1:1, starannie opisano. Spragnieni dodatkowej wiedzy mogą wejść do muzeum, w którym wystawiono m.in. ogromny szkielet jangczuanozaura oraz liczne okazy skał i minerałów. Inne atrakcje to tor quadowy i gokartowy, karuzele oraz kino 5DExtreme (płatne osobno). Na głodnych czekają punkty małej gastronomii i karczma.

i **DinoZatorland,** ul. Parkowa 7, Zator, ☎ +48 667979220, @ www.dinozatorland.pl; 🕒 czynne w wakacje (VII–VIII): pn.–pt. 9.00–19.00, sb.–nd. 9.00–20.00 (więcej informacji na stronie www); 🎫 18 zł, ulg. 14 zł. Zator leży dość blisko Oświęcimia. Dojazd w Zatorze do DinoZatorlandu ulicą Wadowicką. Parkingi przed wejściem.

Park Rozrywki Dinolandia, Inwałd 4+

W Dinolandii mieszka ponad 50 różnej wielkości prehistorycznych stworzeń. Pod czujnym okiem gadów można zagrać w *pétanque* (czyli w kule) lub minigolfa, zaliczyć ścianę wspinaczkową lub zjazd na linach (płatne osobno). Na głodnych czeka kilka punktów gastronomicznych. Komu mało atrakcji, może przejechać ciuchcią z Dinolandii do **minizoo Kucyk** (płatne osobno).

i **Park Rozrywki Dinolandia,** ul. Wadowicka 167, Inwałd, ☎ +48 33 8703113, @ www.dinolandia.eu; 🕒 V–IX pn.–czw. 9.00–20.00, pt.–nd. 9.00–22.00; 🎫 18 zł, ulg. 12 zł. Dinolandia znajduje się między Wadowicami a Andrychowem, przy drodze nr 52. Parking przed wejściem.



Wioska indiańska, fot. M. Włodarczyk

Wioska Indiańska, Szczyrzyc **5+**

W starym sadzie kryją się malowane tipi, szałas pary, czyli indiańska sauna, oraz *warlodge*, specjalny namiot wojenny. W Szczyrzycu jest wszystko, co kojarzy się z Indianami: rękodzieło, wierne repliki strojów sprzed 200 lat, tomahawki, torby z surowej skóry... Chętni mogą postrzelać do tarczy z indiańskiego łuku, zagrać w oryginalne gry oraz posłuchać o indiańskich wierzeniach, zwyczajach i życiu.

Wioska Indiańska, Szczyrzyc-Pogorzany 8, ☎ +48 18 3320400, 508111684, @ www.wioskaindianska.pl; ⌚ zwiedzanie indywidualne V–X sb. o 16.00 (wskazana rezerwacja), sb.–nd. również pikniki rodzinne (min. 10 osób); 🍷 10 zł. Do wioski prowadzi czarny szlak. Parking przy przystanku w Pogorzanych, 600 m przed wioską.

Park Edukacji Rozwojowej, Kraków **7+**

Na ok. 3 ha powstały zabudowania charakterystyczne dla różnych regionów świata, wyposażone w przedmioty codziennego użytku. W każdej z chat są eksponaty, zdjęcia i materiały multimedialne, dzięki którym dzieci poszerzają swoją wiedzę na temat różnorodności kulturowej i społecznej świata.

Park Edukacji Rozwojowej, ul. Tyniecka 39, 30-323 Kraków, ☎ +48 12 2692333, @ www.parkedukacji.swm.pl; ⌚ 9.00–16.00; wizyty (indywidualne i grupowe) należy uzgadniać wcześniej.



Ogród botaniczny, fot. M. Zaręba



ZOO, fot. M. Zaręba

REKREACYJNIE I SPORTOWO

Ogród Botaniczny, Kraków **1-100**

Założony w XVIII w. krakowski ogród botaniczny jest świetnym miejscem na spacer pomiędzy rabatami, alpinarium czy arboretum. Dzieci będą zachwycone barwnymi kwiatami i pluskającymi w stawie rybami. A gdy na dworze plucha, warto zajrzeć do szklarni.

Ogród Botaniczny, ul. Kopernika 27, Kraków, ☎ +48 12 4212620, @ www.ogrod.uj.edu.pl; ⌚ poł. IV–poł. IX codz. 9.00–19.00, poł. IX–poł. X codz. 9.00–17.00, pt. szklarnie nieczynne; 🍷 5 zł, ulg. 2 zł. Samochód można zostawić przy ul. Kopernika lub przy budynku opery na ul. Lubicz.

ZOO, Las Wolski, Kraków **1-100**

Las Wolski jest największą zieloną enklawą Krakowa. Położony na wzgórzach, znajduje się w zachodniej części miasta, 8 km od centrum. Poprowadzono tędy kilka pięknych tras spacerowych i rowerowych, choć dla dzieci największą atrakcją będzie zapewne tutejszy **ogród zoologiczny**. Zadrzewiony teren stał się domem dla prawie 1500 zwierząt, przedstawiciele blisko 300 gatunków. Przed wejściem do zoo działa kilka punktów gastronomicznych.

Zoo, ul. Kasy Oszczędności Miasta Krakowa 14, Kraków, ☎ +48 12 4253551, 4253552, @ www.zoo-krakow.pl; ⌚ zima codz. 9.00–15.00, wiosna i jesień codz. 9.00–17.00, lato codz. 9.00–19.00; 🍷 10–18 zł, ulg. 8–10 zł, dzieci do lat 3 bezpł. Dojazd autobusem nr 134 (spod hotelu Cracovia). Pn.–pt. można zostawić auto na bezpł. parkingu przy głównej bramie zoo.



Park Jordana w Krakowie, fot. A. Błaszczak

Park Jordana, Kraków 1-100

Park Jordana jest jednym z najpopularniejszych miejsc spacerowych i rekreacyjnych w Krakowie. Znajdują się tu boiska do siatkówki, koszykówki i piłki nożnej, skate park, mały staw, po którym można pływać rowerami wodnymi, a dla najmłodszych ogromny plac zabaw oraz wypożyczalnia samochodów elektrycznych. Zimą dzieciaki mogą pojeździć z górką na sankach. Na kawę i małe co nieco zapraszają jordanowska kawiarnia.

i **Park Jordana**, między ul. Reymonta a al. 3 Maja, tuż przy Błoniach, Kraków; ☎ X-IV codz. 6.00–20.00, V-IX codz. 6.00–22.00. Dojazd z centrum tramwajami nr 15 i 18. Samochód można zostawić na parkingach przed wejściem od obu ulic.

Parki miejskie

Kraków	Park Jordana , al. 3 Maja, tuż przy Błoniach Park Lotników Polskich , al. Jana Pawła II Park im. Wojciecha Bednarskiego , ul. Zamoyskiego i ul. Krzemionek
Tarnów	Park Strzelecki , ul. Piłsudskiego Park na Górze św. Marcina , al. Tarnawskich
Zakopane	Park miejski im. Marszałka Piłsudskiego , ul. Grunwaldzka
Olkusz	Park miejski „pod figurką” , ul. Mickiewicza
Oświęcim	Park nad rzeką Sołą , bulwary Miasteczko Komunikacyjne – Plac Zabaw , ul. Słowackiego
Nowy Sącz	Park miejski , ul. Konarskiego, Jagiellońska, Mickiewicza i Długosza Park strzelecki , ul. Ogrodowa nad Dunajcem Park im. Ireny Styczyńskiej , ul. Kazimierza Wielkiego Miasteczko rowerowe , ul. Nadbrzeżna
Andrychów	Park miejski , ul. Krakowska i Rynek
Nowy Targ	Park miejski im. Adama Mickiewicza , ul. Parkowa
Chrzanów	Park miejski przy Muzeum im. Ireny i Mieczysława Marzarskich, ul. Mickiewicza



Zarabie, fot. arch. UMIG w Myślenicach

Zarabie „Strefa Wolnego Czasu”, Myślenice 1-100

Położona w malowniczej dolinie Raby rekreacyjna dzielnica Myślenic kusi wieloma atrakcjami. Latem można tu doskonale wypocząć na basenie lub kąpieliskach – Górnym i Dolnym Jazie, zimą pojeździć na nartach na Górze Chełm. Jest tu całe zaplecze noclegowo-gastronomiczne i sportowe, powstałe z myślą o tych, którzy chcieliby spędzić na Zarabiu kilka dni. Miejsce jest również przyjazne dzieciom: oprócz wody, czekają na nich liczne place zabaw. Na Górę Chełm można wjechać kolejką, a później wdrapać się jeszcze na wieżę widokową. Spod karczmy ulokowanej na szczycie góry prowadzą popularne trasy rowerowe i downhillowe oraz trasy spacerowe i turystyczne. Zarabie to także **Park Przygody** (dla starszych dzieci i młodzieży) z polem do paintballu, czyli strzelaniny na farbę, terenowym torem dla quadów (z hopkami, dołami, ostrymi i łagodniejszymi zakrętami), parkiem linowym zawieszonym 4 m nad ziemią (dla dzieci od 140 cm wzrostu), linami do zjazdów tyrolką oraz dmuchaną 8-metrową ścianą wspinaczkową (z wejściem łatwiejszym dla starszych dzieci i trudniejszym dla młodzieży i dorosłych). Dodatkowo można tu zagrać w siatkówkę, badminton i *pétanque* (inaczej w *boule*, czyli w kule).

i **Park Przygody**, Zarabie „Strefa Wolnego Czasu”, Myślenice, ☎ +48 798902843, @ www.park.myslenice.pl; ☎ V-IX pn.–pt. 14.00–20.00, sb.–nd. 10.00–20.00; 🎫 bilety na poszczególne atrakcje: 7,5–35 zł. By dotrzeć na Zarabie, należy zjechać z Zakopianki za wiaduktem w Myślenicach, przejechać most na Raby, skręcić w prawo i jechać prosto aż do parkingów.



ABlandia, fot. J. Gorlach



Centrum Borek, fot. D. Zaróć



Park Wodny Kraków, fot. arch. Parku Wodnego



Aqua Park Zakopane, fot. J. Gorlach

WODNE ZABAWY

ABlandia, Krościenko i Rytro **1-100**

Parki linowe ABlandia oferują trasy zróżnicowane tak pod względem wysokości, jak i trudności. Atrakcją parku w Rytrze jest BigSwing, czyli Piekielne Wahadło, gdzie odważni są wciągani na wysokość 16 m, a potem szybują nad urwiskiem po torze wahadła. Park w Krościenku proponuje m.in. Wieżę Mocy: 18-metrową konstrukcję z zamontowanymi różnego rodzaju atrakcjami (wisząca drabina, zjazd tyrolski, tor przeszkód).

i **ABlandia**, Rytro, Roztoka Wielka (obok hotelu Perła Południa), ☎ +48 662078276; Krościenko nad Dunajcem, ul. Jagiellońska, w starym parku miejskim, ☎ +48 18 5474444; @ www.ablandia.pl; ☎ czynne w wakacje (VII–VIII): codz. 10.00–21.00 (więcej informacji na stronie www); 🚗 5–30 zł. Parkingi przed parkami.

Centrum Aktywnego Wypoczynku Borek **1-100**

W części rekreacyjnej kompleksu znajdują się m.in. strzeżone kąpielisko, tor gokartowy i quadowy, ściana wspinaczkowa, stadnina koni, boiska sportowe, place zabaw i minizoo. Niezwykłą atrakcją jest edukacyjny park rozrywki **Świat Solnych Skał** (od 5 lat). Dzieciaki mogą tu zobaczyć miniaturę kopalni soli w Bochni, zamek magnacki, górniczą wioskę i wiele innych budowli z czasów, gdy sól była cenna jak złoto.

i **Centrum Aktywnego Wypoczynku Borek**, Borek 302, ☎ +48 14 6152700, @ www.caw-borek.pl; ☎ część rekreacyjna IV–IX, w tym Świat Solnych Skał codz. 9.00–20.00; 🚗 2–8 zł, ulg. 1–3 zł. Centrum znajduje się 10 km od Bochni. Parking przy ośrodku.

Parki wodne

Nazwa	Adres	Opis	Godziny otwarcia i ceny
Park Wodny	ul. Dobrego Pasterza 126, Kraków, ☎ +48 12 6163190, 6163191, @ www.parkwodny.pl	Największy kryty park wodny w Polsce; w hali 2 duże baseny i brodzik; atrakcje: rury, zjeżdżalnie, rwąca rzeka, pływające wysepki, ściana wspinaczkowa, mostek tybetański, hydromasaż	☎ codz 8.00–22.00; 🚗 10–46 zł
Aqua Planet	ul. Kruczkowskiego 10a, Trzebinia, ☎ +48 32 6180624, @ www.aqua-planet.com.pl	Nowoczesne centrum sportowo-rekreacyjne; baseny: 25-metrowy (głębokość 1,30–1,80 m), z 6 torami do pływania, oraz rekreacyjny, z wydzieloną częścią dla dzieci; atrakcje: zjeżdżalnia, jacuzzi, kompleks saun	☎ codz. 6.00–22.00; 🚗 7,50–13 zł; karnety: 25–80 zł
Aqua Park Zakopane	ul. Jagiellońska 31, Zakopane, ☎ +48 18 2025815, 2001122, @ www.aqua-park.zakopane.pl	Aquapark na stokach Antałówki zapewnia piękne widoki; 3 baseny z urządzeniami do hydromasażu, w 2 wydzielono strefy pływackie, brodzik dla dzieci; atrakcje: basen na tarasie widokowym, zjeżdżalnia, rwąca rzeka, jacuzzi, kompleks saun, łaźnia parowa, lodowa grota, pokój relaksacyjny	☎ codz. 9.00–22.00; 🚗 poza sezonem 10–50 zł, w sezonie letnim (poł. VI–poł. IX) i zimowym (poł. XII–II) 11–60 zł



Terma Bukowina, fot. J. Gorlach



Na tratwie, fot. A. Niedźwieńska



Spyływ Dunajcem, fot. J. Gorlach

Baseny termalne

Nazwa	Adres	Opis	Godziny otwarcia i ceny
Termy Podhalańskie	ul. Osiedle Nowe 20, Bańska Niżna, ☎ +48 18 2001500, @ www.termy-podhalanskie.pl	Kameralny kompleks basenów termalnych na wysokości 700 m n.p.m.; woda geotermalna (30–38°C) wpływa bezpośrednio na układ mięśniowo-stawowy, łagodzi objawy chorób skórnych i uspokaja nerwy; cztery baseny i brodzik dla dzieci; atrakcje: kolejka, sauna parowa, rwąca rzeka	🕒 codz. 8.00–22.00; 🎫 16–50 zł; karnety: 120–360 zł
Terma Bukowina	ul. Sportowa 22, Bukowina Tatrzańska, ☎ +48 18 2020070, @ www.terma-bukowina.pl	Centrum rozrywki, a zarazem ośrodek odnowy biologicznej; woda (28–36°C) pomaga pozbyć się nadwagi, wpływa korzystnie na układ krążenia i przyspiesza rekonwalescencję; 12 basenów, w tym 4 brodziki; atrakcje: kompleks saun, aroma- i chromoterapia, hydromasaż, jacuzzi, zjeżdżalnia	🕒 codz. 8.00–22.00; 🎫 poza sezonem 20–70 zł, w sezonie (VII–VIII, I–III, wszystkie sb.–nd. oraz długie weekendy) 25–85 zł
Kąpielisko Szymoszkowa	Polana Szymoszkowa 2, Zakopane, ☎ +48 18 2017230, @ www.szymoszkowa.pl/kapielisko	Obiekt rekreacyjny pod gołym niebem; woda geotermalna (30°C) ma właściwości prozdrowotne, zawiera m.in. wapń, magnez, sód, potas; duży basen z wydzieloną częścią dla dzieci; atrakcje: boisko do siatkówki plażowej, widok na Tatry, zjeżdżalnia, grzybek do hydromasażu	🕒 tylko latem (koniec VI, początek IX) codz. 9.00–zmrók; 🎫 13–22 zł

Krajoznawczo i poznawczo

REJSY I SPŁYWY

Spyływ Dunajcem 7+

Przeptywając przez Pieniny Właściwe, Dunajec wiję się szerokimi meandrami w głębokiej dolinie, której skalne ściany sięgają 300 m wysokości. Spływ rozpoczyna się z przystani w Kątach (Sromowce Wyżne). W ciągu 2–3 godzin pokonuje się 18-kilometrową trasę do Szczawnicy lub 23-kilometrową do Krościenka.

i **Spływ Dunajcem**, Polskie Stowarzyszenie Flisaków Pienińskich, ul. Kąty 14, Sromowce Wyżne-Kąty, ☎ +48 18 2629721, @ www.flisacy.com.pl; 🕒 spływy: IV–X codz. 8.30–17.00; 🎫 bilety (z kartą wstępu na szlak wodny): do Szczawnicy 44 zł, ulg. 22 zł, do Krościenka 54 zł, ulg. 26,50 zł. Parking przed przystanią. Powrót za opłatą autobusem z flisakami.

Spyływ Popradem 6+

Uchodzący do Dunajca w pobliżu Starego Sącza Poprad wiję się w malowniczych meandrach pomiędzy pasmami Radziejowej i Jaworzyny. Trasę (10 km) między Piwniczną-Zdrojem a Rytrem pokonuje się w ciągu 1,5–2 godz. na płaskiej łodzi sterowanej drewnianymi żerdziami przez dwóch flisaków. W Ryttrze znajdują się ruiny zamku, można więc po spływie wdrapać się na wzgórze, by je zwiedzić.

i **Spływ Popradem**, przystań przy ul. Gąsiorowskiego, Piwniczna-Zdrój, ☎ +48 18 4468449, 605742551, @ www.centrum.nsnet.pl; 🕒 IV–X codz. 10.00–17.00; 🎫 30 zł, ulg. 20 zł (dzieci do lat 10). Przystań w Piwnicznej znajduje się poniżej mostu wiszącego. Parking przy przystani. Za dodatkową opłatą można wrócić do Piwnicznej busem razem z flisakami.



Jezioro Czorsztynskie, fot. J. Gorlach

Statkiem po Wiśle, Kraków **1-100**

Podczas wycieczki statkiem można podziwiać m.in. Wzgórze Wawelskie, klasztor Norbertanek czy kopiec Kościuszki. Dla chętnych są także dłuższe rejsy (3 godz.) do Tyńca. Skorzystać można także z tramwaju wodnego, kursującego z dzielnicy Salwator m.in. do Tyńca.

i Statek „Legenda”, przystań blisko ul. Bernardyńskiej, ☎ +48 604299000, @ www.statek-krakow.pl; ⌚ V–X codz. 10.00–20.00, 🎫 10–15 zł. **Statek „Nimfa”**, przystań blisko Smoczej Jamy, ☎ +48 12 4220855, @ www.nimfa.krakow.pl; ⌚ IV–X: po Krakowie pn.–sb. 10.00–17.30, do Tyńca po rezerwacji, 🎫 12–30 zł. **Tramwaj wodny**, przystań: ul. Flisacka, ⌚ codz. w sezonie; 🎫 8–25 zł; rozkłady: @ www.zis.krakow.pl/tramwaj.

Statkiem po Jeziorze Czorsztynskim **1-100**

Z wody można podziwiać nie tylko malownicze góry, ale też ruiny czorsztynskiego zamku i odrestaurowaną rezydencję w Niedzicy, przy okazji słuchając przewodnika, który ze swadą opowiada o historii i legendach regionu. Spacerowe rejsy, na które wyrusza się spod zamku w Niedzicy, trwają niecałą godzinę, więc nawet maluchy nie zdążą się znudzić.

i Rejsy spacerowe: przystań u stóp zamku Dunajec w Niedzicy, ☎ +48 18 2750121, @ www.wolski.pl/dama/index.html; ⌚ 1 V–15 X od 10.00 o każdej pełnej godzinie, 🎫 12 zł, ulg. 10 zł. Parking przed kasą lub zaporą. **Rejsy między zamkami:** przystanie u stóp zamku w Niedzicy i w Czorsztynie; ⌚ 1 V–15 X, 🎫 bilety w jedną stronę: 5 zł, ulg. 4 zł. Parkingi przy kasach.



Na Babiej Górze, fot. D. Zaród

W PARKACH NARODOWYCH

Babiogórski Park Narodowy **8+**

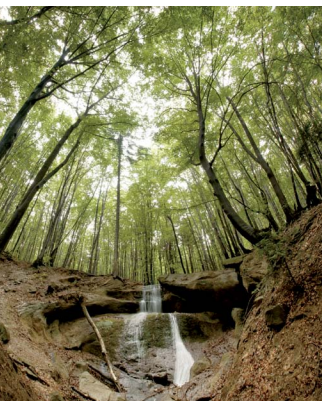
Widokowa, dobra dla początkujących piechurów trasa na najwyższy i najczęściej odwiedzany szczyt parku – Diabłak – wiedzie spod schroniska na Markowych Szczawinach polsko-słowacką ścieżką edukacyjną (trasa pokrywa się ze szlakiem czerwonym). W siedzibie dyrekcji Parku w Zawoi można zobaczyć ciekawą ekspozycję dotyczącą przyrody i kultury regionu (Zawoja 1403, 1 km od przystanku PKS Zawoja-Markowe). Przed budynkiem urządzono Ogród Roślin Babiogórskich, gdzie poszczególne kwatery odwzorowują naturalny charakter pięter roślinnych.

i Babiogórski Park Narodowy, wstęp na szlaki płatny: V–X, 🎫 bilety 1-dniowe: 5 zł, ulg. 2,50 zł. Więcej informacji: @ www.bgpn.pl.

Gorczański Park Narodowy **5+**

Niezbyt wysokie Gorce są bardzo atrakcyjne krajobrazowo. Z mniejszymi dziećmi, które nie są jeszcze dobrymi piechurami, najlepiej wyruszyć na jedną z wielu ścieżek edukacyjnych. Ładnie prezentuje się np. 5-kilometrowa ścieżka Dolina Gorcowego Potoku, rozpoczynająca się (i kończąca) w przysiółku Lubomierza – Rzeki. Z nieco starszymi dziećmi warto wybrać się na popularny Turbacz, najwyższy szczyt Gorców. Pod Turbaczem działa schronisko, w którym można podreperować siły pysznymi pierogami.

i Gorczański Park Narodowy, wstęp na szlaki płatny: V–X; 🎫 bilety 1-dniowe: 2 zł, ulg. 1 zł. Więcej informacji: @ www.gorzanski-park.pl.



Magurski Park Narodowy, fot. D. Zaróđ



Zamek w Ojcowie, fot. M. Zaręba

Magurski Park Narodowy 6+

Magurski Park Narodowy to prawdziwa oaza spokoju. Wyodrębiają go łagodne grzbiety górskie i piękne zabytki kultury: łemkowskie cerkwie (m.in. w Krempnej, Kotani, Bartnem oraz Świątkowej Wielkiej i Małej). Najdogodniejszymi punktami wypadowymi na wycieczkę po Parku są wsie Krempna, Folsz i Bartne. Z przyrodniczych ciekawostek na uwagę zasługują: pomnik przyrody Diabli Kamień, rezerwat skalny Kornuty i niewielki Wodospad Magurski w pobliżu Folsza.

Magurski Park Narodowy, wstęp na szlaki: płatny V–X; bilety 1-dniowe: 4 zł, ulg. 2 zł. Opłata za parking w Folszu przy szlaku zielonym na wodospad: 1 zł/godz. Więcej informacji: @ www.magurskipn.pl.

Ojcowski Park Narodowy 6+

Bajkowość jurajskiego krajobrazu zrobi wrażenie na każdym dziecku. Starsze zapewne zainteresuje działające w Ojcowie nowoczesne centrum edukacyjno-muzealne (Ojców 9), a wszystkim spodobać się ruiny średniowiecznego zamku (zwiedzanie: IV–X). Dobrym pomysłem jest spacer z Ojcowa w górę doliny Prądnika, do gotycko-renesansowego zamku w Pieskowej Skale (zwiedzanie: cały rok). Obejrzeć można też dwie jaskinie: Grotę Łokietka, gdzie podobno przed wiekami ukrywał się późniejszy król Polski (zwiedzanie: V–X, tylko z przewodnikiem), i Jaskinię Ciemną (zwiedzanie: V–IX, przy świecach).

Ojcowski Park Narodowy, wstęp na szlaki: bezpł. Parkingi m.in. w Ojcowie, Pieskowej Skale, Czajowicach. Więcej informacji: @ www.opn.pan.krakow.pl.



Rezerwat Biała Woda, fot. J. Gorlach

Pieniński Park Narodowy 8+

W Pieninach najczęściej zdobywa się Sokolicę i masyw Trzech Koron, ale wyprawa tam to propozycja dla starszych dzieci. Z malowniczej Szczawnicy z XIX-wieczną drewnianą zabudową w części zdrojowej można wybrać się kolejką linową na Palenicę. Blisko Szczawnicy, w Jaworkach, warto odwiedzić przepiękne rezerваты Wąwóz Homole i Biała Woda. Największą atrakcją Pienin jest jednak spływ tratwami przez przełom Dunajca (zob. s. 11).

Pieniński Park Narodowy, wstęp na szlaki: bezpł., V–X płatne wejście na galerie widokowe na Trzech Koronach i Sokolicy (4 zł, ulg. 2 zł) oraz do rezerwatów Wąwóz Homole i Biała Woda (1,5 zł). Więcej informacji: @ www.pieninypl.pl.

Tatrzański Park Narodowy 7+

Śnieżne Góry, jak nazywano niegdyś Tatry, budzą zachwyt i respekt. Już w samym Zakopanem dzieci będą miały mnóstwo uciechy, spacerując główną ulicą – Krupówkami – czy robiąc sobie zdjęcie z „misiem”. Można również wjechać kolejką na Gubałówkę lub Kasprowy Wierch, a potem spędzić miłe chwile w tutejszym Aqua Parku (zob. s. 9). Morskie Oko, Czarny Staw, doliny Strążyska i Chochołowska oraz wodospady Siklawica i Wodogrzmoty Mickiewicza to jedno z najłatwiejszych i najpopularniejszych tras w Tatrach. Bardzo ciekawa dla dzieci jest też Dolina Kościeliska.

Tatrzański Park Narodowy, wstęp na szlaki: płatny; bilety 1-dniowe: 16 VI–14 IX 4,40 zł, ulg. 2,20 zł, 15 IX–15 VI 3,20 zł, ulg. 1,60 zł. Więcej informacji: @ www.tpn.pl.



W Dolinie Bolechowickiej, fot. A Błaszczyk



Jaskinia Nietoperzowa, fot. M. Zaręba

PRZYRODNICZE OSOBLIWOŚCI

Dolinki podkrakowskie 5+

Tereny położone na północny zachód od Krakowa nazywane są czasem Szwajcarią Krakowską. Nie bez powodu: to kraina dolin i wąwozów, którymi płyną malownicze rzeki, oraz królestwo skalnych ostańców, jaskiń i wywierzyisk. Tereny te idealnie nadają się na jednodniowe rodzinne wycieczki, które na pewno uradują dzieci. Spacer lub przejażdżka rowerowa arcyciekawymi dolinami, np. Będkowską (imponująca skała Sokolica, wodospad, wywierzyisko, Jaskinia Nietoperzowa – zob. s. 17), Kobylańską (mnóstwo fantazyjnych skał tworzących bramy, turnie i mury skalne) czy Kluczwody (Zamkowa Skała z ruiną strażnicy rycerskiej, Jaskinią Wierzchowską Górną – zob. s. 17) na długo pozostaną w pamięci. Konieczne trzeba odwiedzić mającą jedynie 1,5 km długości Dolinę Bolechowicką – mały cud natury. Ogromne wrażenie robi tu potężna skalna brama strzegąca wejścia do doliny. Urzekająco przedstawia się także Dolina Mnikowska – krasowcy wąwóz, fragment doliny Sanki. Swą niezwykłość zawdzięcza przepięknym ostańcom o oryginalnych kształtach, które ciągną się prawie nieprzerwanie po obu jego stronach.

i Dolinki podkrakowskie. Doskonałym punktem wypadowym w doliny Bolechowicką i Kluczwody jest wieś Bolechowice. Wylot Doliny Bolechowickiej znajduje się zaledwie kilkaset metrów od centrum miejscowości (w pobliżu parking). Chcąc zwiedzić Dolinę Kluczwody, samochód można zostawić też na końcu drogi w osadzie Gacki. W Dolinę Kobylańską najlepiej wyruszyć z Kobylan, a w Dolinę Będkowską – z Będkowic (trzeba wówczas zejść żółtym szlakiem na dno doliny, ale wędruje się malowniczym wąwozem). Do Doliny Mnikowskiej najłatwiej dojść z przysiółka Mnikowa – Skalki (parking dla samochodów).

Jaskinia Nietoperzowa 6+

Usytuowana w grupie skał górnej części Doliny Będkowskiej, jaskinia wywodzi swą nazwę od nietoperzy, które jeszcze niedawno w ogromnej liczbie zimowały w jej wnętrzu. Na uwagę zasługuje wodospad naciekowy w początkowej części jaskini oraz liczne kotły wirowe na stropie w głębszych jej częściach. 300-metrową jaskinię, własność prywatną, zwiedza się z przewodnikiem dyżurującym przy jej wejściu.

i Jaskinia Nietoperzowa, ☎ +48 12 3895395, 605467892; 🕒 IV–IX codz. 9.00–17.30, X–11 XI codz. 9.00–16.00; 📍 8 zł, ulg. 6 zł. Dojazd z drogi Olkusz – Kraków (nr 94): należy zjechać w miejscu, gdzie znajduje się reklama jaskini, we wsi Jerzmanowice. W pobliżu jaskini parking.

Jaskinia Wierzchowska Górna 5+

Ta największa jaskinia Jury Krakowsko-Częstochowskiej znajduje się w Dolinie Kluczwody, koło wsi Wierzchowie. Uznana za pomnik przyrody, ma prawie kilometr długości, z czego do zwiedzania udostępniono 700 m. Podziemna trasa wiedzie przez piękne komory i korytarze, gdzie poza szatą naciekową można obejrzeć ekspozycję skamieniałości jurajskich i kości zwierząt jaskiniowych. Zwiedzanie tylko z przewodnikiem.

i Jaskinia Wierzchowska Górna, 🕒 czynne w sezonie: V–VIII codz. 9.00–17.00, IX–X codz. 9.00–16.00; 📍 14 zł, ulg. 12 zł. Do jaskini dojeżdża się drogą nr 94: we wsi Biały Kościół należy zjechać w kierunku Zabierzowa, następnie w pierwszą w prawo asfaltową drogą do wsi Wierzchowie, gdzie znajduje się parking. Stąd pieszo za znakami (10 min).

Imprezy, które spodobają się dzieciom

Impreza	Termin	Miejsce	Strona www
Festiwal Teatrów dla Dzieci	styczeń/luty	Kraków	www.nck.krakow.pl
Turniej Tańca Towarzystwa „Lodowy Soplel”	luty	Kraków	www.nck.krakow.pl
Góralski Karnawał	luty	Bukowina Tatrzańska	www.domludowy.pl
Konkurs Palm i Rękodzieła Artystycznego	marzec/kwiecień	Lipnica Murowana	www.lipnicamurowana.pl
Tradycyjne Święto Rękałki	marzec/kwiecień	Kraków	www.dkpodgorze.krakow.pl
Festyn Archeologiczny	maj	Kraków-Branice	www.ma.krakow.pl
Festiwal Piosenki Dziecięcej Kolorowe Nutki	maj	Kraków	www.nck.krakow.pl
Noc Muzeów	maj	Małopolska	www.krakowskienco.pl
Małopolskie Dni Dziedzictwa Kulturowego	maj	Małopolska	www.dnidziedzictwa.pl
Przemarsz Lajkonika	maj/czerwiec	Kraków	www.krakow.pl
Święto Zabawki Ludowej	maj/czerwiec	Stryżawa	www.stryzawa.pl
Otwarty Szlak Architektury Drewnianej	maj-wrzesień	Małopolska	www.drewniana.malopolska.pl
Święto Miasta Krakowa	czerwiec	Kraków	www.krakow.pl
Wianki i Jarmark Świętojański	czerwiec	Kraków	www.wianki.krakow.pl
Krakowska Noc Teatrów	czerwiec	Kraków	www.krakowskienco.pl
Parada Smoków	czerwiec	Kraków	www.paradasmokow.pl

Mistrzostwa Polski w Dmuchańcu Balonu z Gumi do Żucia	czerwiec	Rabka-Zdrój	www.rabkoland.pl
Małopolski Piknik Lotniczy	czerwiec	Kraków	www.pikniklotniczy.krakow.pl
Święto Dzieci Gór	lipiec	Nowy Sącz	www.mcksookol.pl
Redyk	lipiec	Jaworki k. Szczawnicy	www.mokis.szczawnica.pl
Pierścień św. Kingi	lipiec	Bochnia, Krościenko nad Dunajcem, Dębno	www.mik.krakow.pl
Turniej Rycerski	lipiec	Rabsztyn	
Wakacyjny Festiwal Bajek	lipiec-sierpień	Rabka-Zdrój	www.mokrabka.pl
Sabałowe Bajania	sierpień	Bukowina Tatrzańska	www.domludowy.pl
Złot Wiedźm i Czarownic na Zamku Lipowieckim	sierpień	Babice	www.zameklipowiec.republika.pl
Festiwal Pierogów	sierpień	Kraków	www.krakow.pl
Parada Jamników	wrzesień	Kraków	www.krakow.pl
Turniej Rycerski o Złoty Warokcz Tarłówny	wrzesień	Dębno	www.gminadobno.pl
Małopolska Noc Naukowców	wrzesień	Kraków, Nowy Sącz, Tarnów	www.nocnaukowcow.malopolska.pl
Ogólnopolski Festiwal Piosenki Dzieci i Młodzieży „Tęczowe Piosenki” (finał)	listopad	Kraków	www.festiwal-jw.pl
Konkurs i Wystawa Szopek Krakowskich	grudzień	Kraków	www.mhk.pl
Anioł w Miasteczku	grudzień	Lanckorona	www.lanckorona.pl



Aquarium w Muzeum Przyrodniczym, fot. B. Kapustka
Muzeum Archeologiczne, fot. M. Zaręba



Muzeum Etnograficzne, fot. arch. Muzeum Etnograficzne



Muzeum Inżynierii Miejskiej, fot. M. Zaręba

Nauka przez zabawę

Aquarium i Muzeum Przyrodnicze, Kraków **4+**

To jedno z najbardziej egzotycznych miejsc w Krakowie. Można tu nie tylko podziwiać bajecznie kolorowe ryby z najodleglejszych zakątków świata, ale też stanąć oko w oko z tropikalnymi gadami i płazami.

i **Aquarium i Muzeum Przyrodnicze**, ul. św. Sebastiana 9, Kraków, ☎ +48 12 4291049, @ www.aquariumkrakow.com; 🕒 pn.–pt. 9.00–19.00, sb. 9.00–20.00, nd. 10.00–20.00; 🎫 19 zł, ulg. 13 zł.

Muzeum Archeologiczne, Kraków **8+**

W tej najstarszej archeologicznej placówce w Polsce jest co oglądać. Młodych turystów zainteresuje na pewno wystawa „Bogowie starożytnego Egiptu”, z sarkofagami i mumią.

i **Muzeum Archeologiczne**, ul. Senacka 3 (wejście od ul. Poselskiej 3), Kraków, ☎ +48 12 4227100, @ www.ma.krakow.pl; 🕒 czynne w wakacje (VII–VIII) pn., śr., pt. 9.00–14.00, wt., czw. 14.00–18.00, nd. 10.00–14.00 (więcej informacji na stronie www); 🎫 7 zł, ulg. 5 zł, nd. bezpł.



Muzeum Etnograficzne, Kraków **8+**

Zwiedzanie tego muzeum pozwala odbyć swoistą podróż w przeszłość małopolskiej wsi. Odtworzono tu wnętrza wiejskich chat, ciekawe są też warsztaty rzemieślników.

i **Muzeum Etnograficzne w Krakowie**, pl. Wolnica 1, Kraków, ☎ +48 12 4306023, @ www.etnomuzeum.eu; 🕒 wt.–śr. i pt.–sb. 11.00–19.00, czw. 11.00–21.00, nd. 11.00–15.00; 🎫 9 zł, ulg. 5 zł.

Muzeum Inżynierii Miejskiej, Kraków **5+**

Takie muzeum musi zainteresować wszystkich chłopców. Stare polskie samochody i motocykle, historyczne wozy tramwajowe... Część wystaw ma charakter interaktywny: można dotknąć eksponatów i poeksperymentować.

i **Muzeum Inżynierii Miejskiej**, ul. św. Wawrzyńca 15, Kraków, ☎ +48 12 4211242 wew. 100; 🕒 czynne w sezonie (VI–IX): śr., pt.–nd. 10.00–16.00, wt. i czw. 10.00–18.00 (więcej informacji na stronie www); 🎫 10 zł, ulg. 7 zł.

Muzeum Historii Fotografii, Kraków **9+**

Placówka pozwala poznać arkana fotografii, zobaczyć zdjęcia sprzed ponad 100 lat i aparaty, których używali nasi pradiadkowie. Nieco starsi zwiedzający z przyjemnością prześledzą historię rozwoju sztuki fotograficznej.

i **Muzeum Historii Fotografii w Krakowie**, ul. Józefitów 16, Kraków, ☎ +48 12 6345932, @ www.mhf.krakow.pl; 🎫 8 zł, ulg. 5 zł.



Muzeum Lotnictwa Polskiego, fot. M. Zaręba

Muzeum Historyczne Miasta Krakowa **8+**

W głównym oddziale MHK – Pałacu Krzysztofora – można poznać historię Krakowa, zobaczyć jak miasto wyglądało przed wiekami i jakie zbroje przywdziewali jego obrońcy. Kolorami i pomysłowością swych twórców zadziwiają szopki krakowskie – nawiązujące kształtem do charakterystycznych budowli Krakowa.

Muzeum Historyczne Miasta Krakowa – Pałac Krzysztofora, Rynek Główny 35, Kraków, ☎ +48 12 6192300, @ www.mhk.pl.

Muzeum Lotnictwa Polskiego, Kraków **8+**

Historyczne samoloty, szybowce, helikoptery, wielka kolekcja silników lotniczych – wszystko to zgromadzono w muzeum zajmującym hangary dawnego lotniska Rakowice-Czyżyny, utworzonego w 1912 r.

Muzeum Lotnictwa Polskiego, al. Jana Pawła II 39, Kraków, ☎ +48 12 6409960-61, @ www.muzeumlotnictwa.pl; ⌚ wt.–pt. 9.00–17.00, sb.–nd. 10.00–16.00; 🎫 8 zł, ulg. 5 zł, wt. bezpł.

Muzeum Narodowe, Kraków **4+**

Krakowskie muzeum ma niezwykle bogate zbiory sztuki polskiej, europejskiej i pozaeuropejskiej. Z myślą o najmłodszych w gmachu głównym stworzono salę edukacyjną, w której prowadzone są m.in. niedzielne warsztaty.

Muzeum Narodowe – Gmach Główny, al. 3 Maja 1, Kraków, ☎ +48 12 2955595, @ www.muzeum.krakow.pl; ⌚ wt.–sb. 10.00–18.00, nd. 10.00–16.00; 🎫 8 zł, ulg. 3 zł, nd. wystawy stałe bezpł.



Ogród Doświadczeń, fot. arch. www.ogroddoswiadzen.pl



Muzeum Sztuki i Techniki Japońskiej Manggha, Kraków **9+**

Zgromadzona tu ogromna kolekcja sztuki japońskiej liczy 6,5 tys. eksponatów. Są to m.in. grafiki drzeworytnicze największych japońskich mistrzów i samurajskie zbroje wraz z hełmami i maskami. Manggha to też aktywne centrum kultury, popularyzujące wiedzę o Japonii.

Muzeum Sztuki i Techniki Japońskiej Manggha, ul. Kocnopnickiej 26, Kraków, ☎ +48 12 2672703, @ www.manggha.krakow.pl; 🎫 15 zł, ulg. 10 zł, wt. bezpł.

Ogród Doświadczeń im. Stanisława Lema, Kraków **4+**

Krakowski ogród doświadczeń to ponad 50 interaktywnych instalacji prezentujących wybrane zjawiska przyrody. Można wywoływać wir wodny albo nadać i odebrać wiadomość z użyciem telegrafu akustycznego...

Ogród Doświadczeń im. Stanisława Lema, al. Pokoju 67, Kraków, ☎ +48 12 6861160, @ www.ogroddoswiadzen.pl; ⌚ w sezonie (V–VIII): pn.–pt. 9.00–19.00, sb.–nd. 10.00–19.00 (więcej informacji na stronie www); 🎫 7 zł, ulg. 5 zł.

Muzeum „Pod Kuźniczym Młotem”, Zakopane **7+**

Dla wszystkich zainteresowanych Tatrami to obowiązkowy przystanek w Zakopanem. Można tu zobaczyć jak przed laty wyrabiano masło, poznać sposób mszenia górskich domów lub przymierzyć ludowe stroje.

Muzeum „Pod Kuźniczym Młotem”, pl. Niepodległości 6, Zakopane, ☎ +48 608809469, @ www.skansen-podhale.pl; ⌚ codz. 10.00–18.00; 🎫 7 zł, ulg. 5 zł.



Kopalnia Soli w Wieliczce, fot. arch. UMWM



Kopalnia Soli w Bochni, fot. M. Zaręba

Muzeum Żup Krakowskich, Wieliczka 5+

Już sama siedziba muzeum spodoba się dzieciom: to prawdziwy średniowieczny zamek żupny. Można tu zobaczyć m.in. bogaty zbiór solniczek, a w podziemnej ekspozycji – maszyny i przyrządy górnicze.

Muzeum Żup Krakowskich, ul. Zamkowa 8, Wieliczka, ☎ +48 12 2783266, @ www.muzeum.wieliczka.pl; 🕒 w sezonie (V–VIII): wt.–nd. 9.00–20.00 (więcej informacji na stronie www); 🎫 4 zł, ulg. 3 zł.

Kopalnia soli w Wieliczce 5+

Dwukilometrowa trasa turystyczna (na głębokości od 64 do 135 m) pozwala zobaczyć podziemne komory, malownicze jeziora i niezwykłe kaplice. O wyjątkowości kopalni świadczy wpisanie jej na Listę UNESCO.

Kopalnia Soli Wieliczka, ul. Daniłowicza 10, Wieliczka, ☎ +48 12 2787302, 2787366, @ www.kopalnia.pl; 🕒 zwiedzanie tylko z przewodnikiem: IV–X codz. 7.30–19.30, XI–III codz. 8.00–17.00; 🎫 50 zł, ulg. 37 zł.

Kopalnia soli w Bochni 5+

Początki tej kopalni sięgają aż 1248 r. Zwiedza się tu ekspozycje dawnych maszyn górniczych, piękne kaplice, stajnię Mysiu... Atrakcją jest podróż podziemną kolejką oraz jazdę ze 140-metrowej zjeżdżalni.

Uzdrowisko Kopalnia Soli Bochnia, ul. Solna 2, Bochnia, ☎ +48 14 6153636, @ www.kopalniasoli.pl; 🕒 zjazdy pod ziemię: pn.–pt. 9.30, 11.30, 15.30 (VII–VIII także 12.30), sb.–nd. 10.15–16.15 (co godzinę); 🎫 19–30 zł.



Muzeum Pszczelarstwa, fot. arch. UMWM

Muzeum Pszczelarstwa, Stróże 4+

Ten niewielki skansen to kopalnia wiedzy o pszczołach i miodzie. Dla dzieci przygotowano plac zabaw „Pszczela wioska” i malusienki zwierzyńiec do obejrzenia (żyją w nim m.in. strusie i konie huculskie). Jest też karczma Bartna Chata i sklepik z tutejszymi wyrobami.

Muzeum Pszczelarstwa, Stróże 235, ☎ +48 18 4140579, @ www.bartnik.pl; 🕒 codz. 9.00–16.00; 🎫 8 zł, ulg. 7 zł.

Nadwiślański Park Etnograficzny, Wygiełzów 5+

Dzieci z przyjemnością zwiedzają otoczone zielenią pięknie zrekonstruowane przykłady budownictwa wiejskiego i małomiasteczkowego. Nad skansenem górują malownicze ruiny średniowiecznego zamku Lipowiec.

Nadwiślański Park Etnograficzny, ul. Podzamcze 1, Wygiełzów, ☎ +48 32 6228749, @ www.mnpe.pl; 🕒 w sezonie (IV–IX): codz. 8.00–18.00 (więcej informacji na stronie www); 🎫 8 zł, ulg. 5 zł.

Orawski Park Etnograficzny, Zubrzyca Górna 6+

Na rozległym terenie, który przypomina park krajobrazowy, pokazano różnorodne przykłady orawskiego budownictwa. W większości budynków urządzono wystawy tematyczne przybliżające orawską codzienność.

Orawski Park Etnograficzny, Zubrzyca Górna, ☎ +48 18 2852709, @ www.orawa.eu; 🕒 w sezonie (V–IX): codz. 8.30–17.00 (więcej informacji na stronie www); 🎫 11–18 zł, ulg. 7–12 zł.



Skansen Taboru Kolejowego, fot. J. Gorlach

Sądecki Park Etnograficzny, Nowy Sącz **6+**

Sądecki skansen jest jednym z najładniejszych w Polsce. Tutejsze obiekty reprezentują budownictwo i kulturę wszystkich grup etnicznych zamieszkujących niegdyś teren Sądecczyzny.

i **Sądecki Park Etnograficzny**, wejścia: ul. Wieniawy Długoszowskiego 83b, ul. Lwowska 226, Nowy Sącz, ☎ +48 18 5331823, 4414412, @ www.muzeum.sacz.pl; 🕒 w sezonie (V–IX): wt.–nd. 10.00–18.00 (więcej informacji na stronie www); 🎫 12 zł, ulg. 7 zł, sb. bezpł.

Skansen Taboru Kolejowego, Chabówka **4+**

Skansen kolejowy, który powstał na terenie XIX-wiecznej parowozowni w Chabówce, jest największą tego typu placówką w Polsce. Ekspozycja obejmuje kilkadziesiąt zabytkowych parowozów, lokomotyw oraz wagonów. Dla chętnych skansen organizuje przejazdy pociągami retro.

i **Skansen Taboru Kolejowego**, Chabówka, ☎ +48 18 2676200 wew. 366, @ www.skansen.hg.pl; 🕒 codz. 7.00–19.00; 🎫 5 zł, ulg. 2,50 zł.

Skansen Wsi Pogórzańskiej, Szymbark **5+**

W niewielkim szymbarskim skansenie oprócz chałup i zabudowań gospodarskich są też kuźnia, wiatraki do mielenia zboża czy piec do wypalania naczyń. Przy odrobinię szczęścia można trafić na pokazy pracy rzemieślników.

i **Skansen Wsi Pogórzańskiej**, Szymbark, ☎ +48 18 3513114; 🕒 w sezonie (V–IX): wt.–pt. 9.00–17.00, sb.–nd. 9.00–18.00 (więcej informacji na stronie www); 🎫 4–7 zł, ulg. 2–4 zł.

Teatry i warsztaty dla dzieci

Instytucja	Adres	Bilety	Oferta
Krakowska Opera Kameralna	ul. Miodowa 15, ☎ +48 12 4306606, @ www.kok.art.pl	bilety: 30–120 zł	spektakle dla dzieci
Muzeum Historii Fotografii w Krakowie	ul. Józefi-tów 16, ☎ +48 12 6345932, @ www.mhf.krakow.pl	lekcje: 75 zł + 3 zł/os.	lekcje muzealne, pokazy slajdów i prezentacje
Muzeum Sztuki i Techniki Japońskiej Manggha w Krakowie	ul. Konopnickiej 26, ☎ +48 12 2672703, @ www.manggha.krakow.pl	warsztaty: 200 zł/grupa. F	filmy, warsztaty i prezentacje w ramach programu „Japonia wczoraj i dziś”
Opera Krakowska	ul. Lubicz 48, ☎ +48 12 2966100, @ www.opera.krakow.pl	bilety: 15–25 zł	spektakle dla dzieci
Państwowy Teatr Lalek „Rabcio” w Rabce-Zdroju	ul. Orkana 6, ☎ +48 18 2677648, @ www.rabcio.region-rabka.pl	bilety: 10 zł	spektakle dla dzieci
Scena pod Aniołem Stróżem w Krakowie	bar sałatkowy Chimera, ul. św. Anny 3, rezerwacja biletów: ☎ +48 12 2921212, @ www.chimera.com.pl		spektakle dla dzieci i warsztaty artystyczne
Teatr Grotteska w Krakowie	ul. Skarbowska 2, ☎ +48 12 6334822, @ www.grotteska.pl	bilety: 14–17 zł, warsztaty: 7 zł	spektakle dla dzieci i warsztaty teatralne
Teatr Ludowy w Krakowie	os. Teatralne 23, ☎ +48 12 6802112, @ www.ludowy.pl	bilety: ok. 18 zł	spektakle dla dzieci

KRAKÓW

InfoKraków, ul. Powiśle 11, 31-101 Kraków

☎+48 513 099 688,

it.krakow@msit.malopolska.pl

InfoKraków, ul. Św. Jana 2, 31-018 Kraków

☎+48 12 421 77 87

InfoKraków Os. Słoneczne 16,

31-958 Kraków

☎+48 12 643 03 03

InfoKraków, ul. Józefa 7, 31-056 Kraków

☎+48 12 422 04 71

InfoKraków Sukiennice,

Rynek Główny 1/3, 31-042 Kraków

☎+48 12 433 73 10

InfoKraków Sanktuarium w Łagiewnikach,

ul. Siostry Faustyny 3, 30-608 Kraków

☎+48 12 263 60 64

InfoKraków, ul. Szpitalna 25,

31-024 Kraków

☎+48 12 432 01 10

InfoKraków Pawilon Wyspiański

pl. Wszystkich Świętych 2, 31-004

☎+48 12 616 18 86

InfoKraków Międzynarodowy Port

Lotniczy w Balicach, 32-083 Balice

☎+48 12 285 53 41

MYŚLENICE

Rynek 27, 32-400 Myślenice

☎+48 12 272 23 12,

it.myslenice@msit.malopolska.pl

WIŚNIOWA

Wiśniowa 301, 32-412 Wiśniowa

☎+48 12 271 44 93,

it.wisniowa@msit.malopolska.pl

DOBZYCE

ul. Podgórska 1, 32-410 Dobczyce

☎+48 12 271 01 53,

it.dobczyce@msit.malopolska.pl

OLKUSZ

ul. Floriańska 8, 32-300 Olkusz

☎+48 32 72 43 282,

it.olkusz@msit.malopolska.pl

MIECHÓW

Plac Kościuszki 1A, 32-200 Miechów

☎+48 41 383 13 11,

it.miechow@msit.malopolska.pl

TARNÓW

Rynek 7, 33-100 Tarnów

☎+48 14 688 90 90,

it.tarnow@msit.malopolska.pl

TUCHÓW

ul. Chopina 10, 33-170 Tuchów

☎+48 14 652 54 36,

it.tuchow@msit.malopolska.pl

DĄBROWA TARNOWSKA

ul. Polna 13, 33-200 Dąbrowa Tarnowska

☎+48 14 657 00 07, it.dabrowa-

tarnowska@msit.malopolska.pl

WADOWICE

ul. Kościelna 4, 34-100 Wadowice

☎+48 33 873 23 65, it.wadowice@msit.

malopolska.pl

ANDRYCHÓW

Rynek 27, 34-120 Andrychów

☎+48 33 842 99 36,

it.andrychow@msit.malopolska.pl

SUCHA BESKIDZKA

ul. Zamkowa 1, 34-200 Sucha Beskidzka

☎+48 33 874 26 05,

it.sucha-beskidzka@msit.malopolska.pl

OŚWIĘCIM

ul. St. Leszczyńskiej 12, 32-600 Oświęcim

☎+48 33 843 00 91,

it.oswiecim@msit.malopolska.pl

CHRZANÓW

Aleja Henryka 40, 32-500 Chrzanów

☎+48 32 623 20 44,

it.chrzanow@msit.malopolska.pl

TRZEBINIA

ul. Kościuszki 74, 32-540 Trzebinia

☎+48 32 612 14 97,

it.trzebinia@msit.malopolska.pl

ZAKOPANE

ul. Kościeliska 7, 34-500 Zakopane

☎+48 18 201 20 04,

it.zakopane@msit.malopolska.pl

PORONIN

ul. Józefa Piłsudskiego 2, 34-520 Poronin

☎+48 18 207 42 98,

it.poronin@msit.malopolska.pl

WITÓW

Witów 239A, 34-512 Witów

☎+48 18 207 18 98,

it.witow@msit.malopolska.pl

BIAŁY DUNAJEC

ul. Jana Pawła II 363, 34-425 Biały Dunajec

☎+48 18 200 16 90,

it.bialy-dunajec@msit.malopolska.pl

BIAŁKA TATRZAŃSKA

ul. Środkowa 16, 34-405 Białka Tatrzańska

☎+48 18 533 19 59,

it.bialka-tatrzańska@msit.malopolska.pl

NOWY TARG

Rynek 1, 34-400 Nowy Targ

☎+48 18 266 30 36,

it.nowy-targ@msit.malopolska.pl

RABKA-ZDRÓJ

ul. Parkowa 2, 34-700 Rabka-Zdrój

☎+48 18 269 15 53,

it.rabka-zdroj@msit.malopolska.pl

NOWY SĄCZ

ul. Szwedzka 2, 33-300 Nowy Sącz

☎+48 18 444 24 22,

it.nowy-sacz@msit.malopolska.pl

KRYNICA-ZDRÓJ

ul. Zdrojowa 4/2, 33-380 Krynica-Zdrój

☎+48 18 472 55 77,

it.krynica-zdroj@msit.malopolska.pl

LIMANOWA

Rynek, 34-600 Limanowa

☎+48 18 337 58 00,

it.limanowa@msit.malopolska.pl

BIECZ

Rynek 1, 38-340 Biecz

☎+48 13 447 92 47,

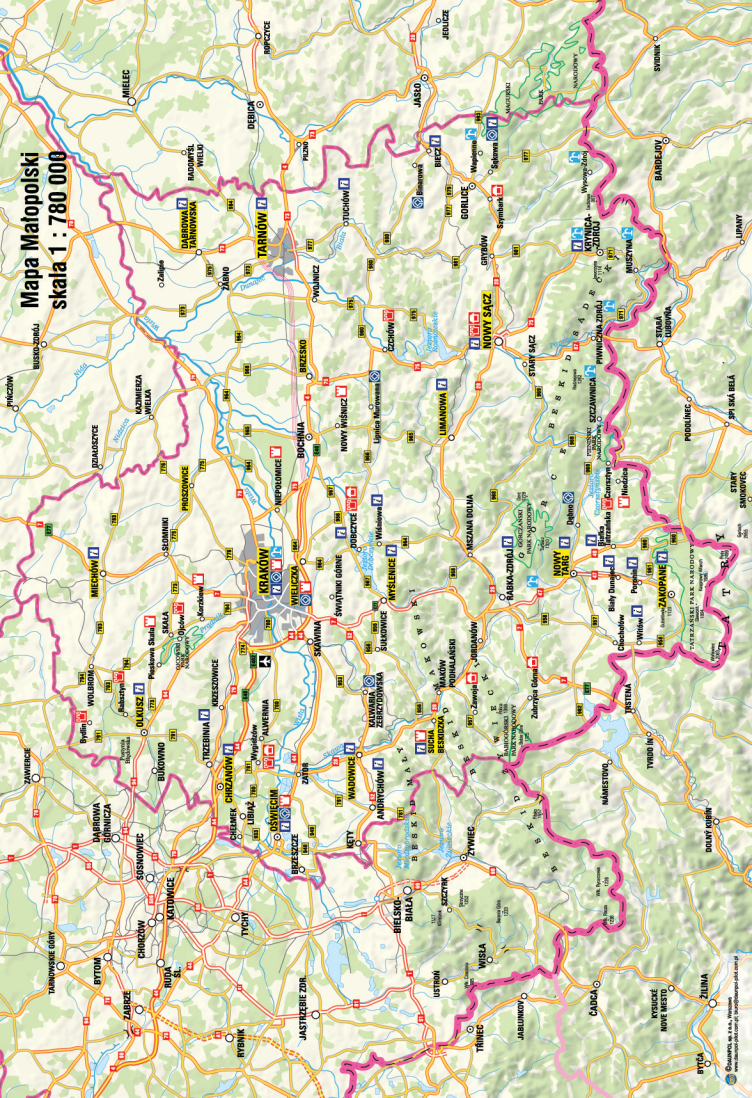
it.biecz@msit.malopolska.pl

SĘKOWA

Siary 19, 38-307 Sękowa

☎+48 18 351 87 70,

it.sekowa@msit.malopolska.pl



MAŁOPOLSKA

Stolica regionu: Kraków

Większe miasta: Tarnów, Nowy Sącz, Oświęcim

Powierzchnia: 15 190 km² (ok. 5% powierzchni Polski)

Liczba mieszkańców: 3,28 mln osób (ok. 8% ludności Polski)

Krajobraz:

- najwyższy szczyt – Rysy: 2499 m n.p.m. ■ góry – Tatry, Beskidy, Pieniny, Gorce
- pogórza – Pogórze Karpackie ■ wyżyny – Wyżyna Krakowsko-Częstochowska
- niziny – dolina Wisły ■ główne rzeki – Wisła, Dunajec, Poprad, Raba, Skawa, Biała
- zbiorniki wodne – Czorsztyński, Rożnowski, Czchowski, Dobczycki, Klimkówka ■ najwyżej położone, najczystsze jeziora – Morskie Oko, Czarny Staw, jeziora Doliny Pięciu Stawów Polskich ■ największa i najgłębsza jaskinia – Jaskinia Wielka Śnieżna: ponad 22 km korytarzy, 824 m głębokości

MAŁOPOLSKA

- 8 obiektów UNESCO
- 250 obiektów na Szlaku Architektury Drewnianej
- Wadowice – rodzinne miasto papieża Jana Pawła II
- Kopalnie soli w Bochni i Wieliczce
- 9 miejscowości uzdrowiskowych
- 6 parków narodowych
- 4 baseny geotermalne
- Spływ przełomem Dunajca
- 2600 km szlaków rowerowych
- 3360 km szlaków górskich
- 250 tras narciarskich

www.visitmalopolska.pl



**PROGRAM
REGIONALNY**
NARODOWA STRATEGIA SPÓJNOŚCI



Małopolska

UNIA EUROPEJSKA
EUROPEJSKI FUNDUSZ
ROZWOJU REGIONALNEGO



Projekt współfinansowany przez Unię Europejską w ramach
Małopolskiego Regionalnego Programu Operacyjnego na lata 2007–2013