



# Zadania z zakresu infrastruktury drogowej realizowane w latach 2018 – 2023 na terenie powiatów nowosądeckiego, limanowskiego i gorlickiego



Zarząd Dróg Wojewódzkich w Krakowie  
INSTYTUCJA WOJEWÓDZTWA MAŁOPOLSKIEGO

 MAŁOPOLSKA



# Zadania planowane do realizacji







# Rozbudowa / przebudowa skrzyżowania DW 969 z drogą powiatową nr 1538 K, oraz drogą gminną nr 291836K w m. Jazowsko

Szacunkowa wartość inwestycji: 6.000.000 PLN

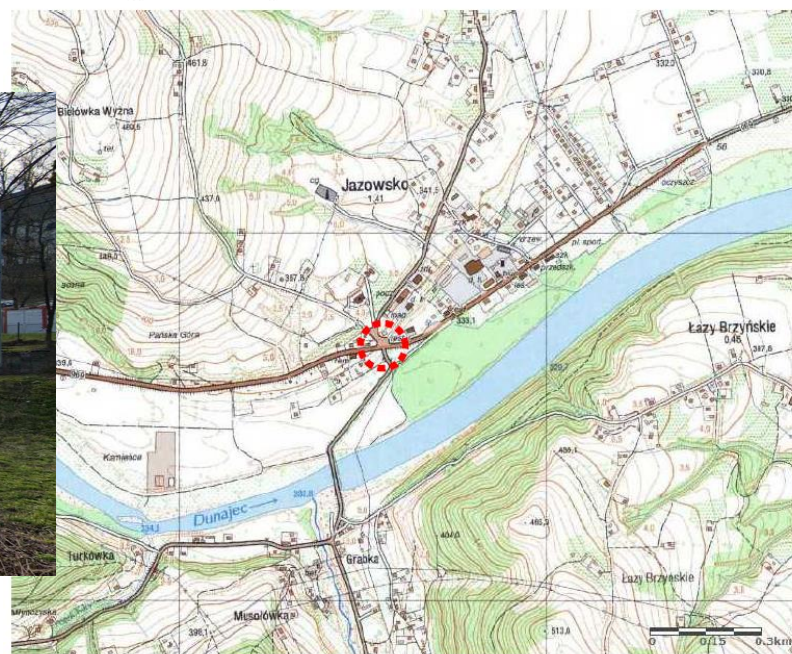
Planowane lata realizacji: 2024

Stan zawansowania:

Wykonano projekt budowlany. Planowany termin uzyskania decyzji ZRID – I kwartał 2024 roku.



Rozbudowa/przebudowa skrzyżowania DW 969 z DP 1538K i DG 291836K w m. Jazowsko



■■■■ odcinek drogi objęty opracowaniem



# Zabezpieczenie osuwiska wraz z odbudową drogi w ciągu drogi wojewódzkiej nr 965 w m. Laskowa Górna

**Całkowity koszt realizacji projektu:** 21.204.850 PLN

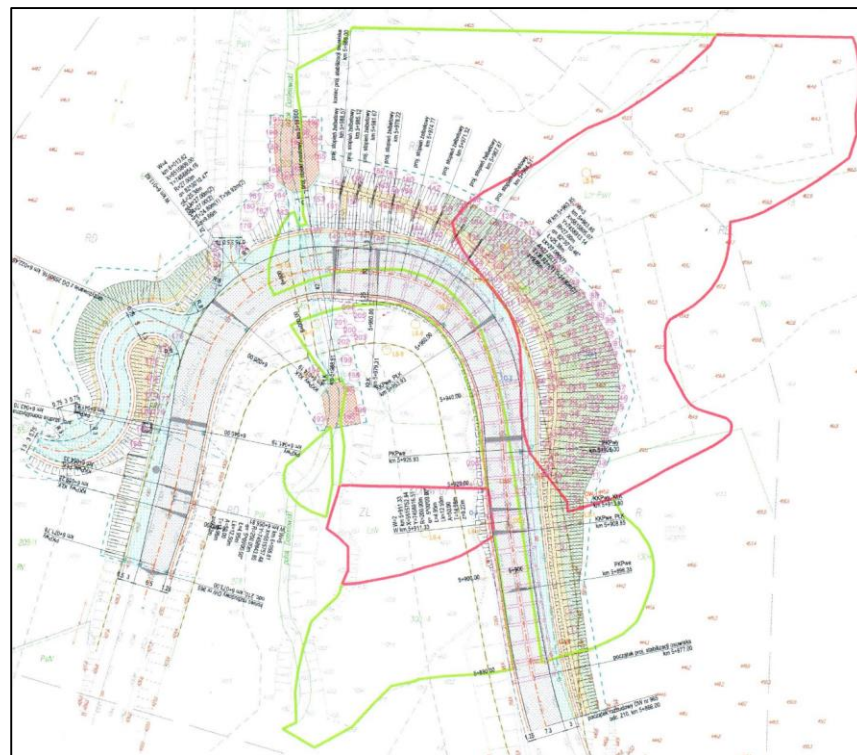
**Dofinansowanie UE (RPO WM 2021-2027):** 17.603.373 PLN

**Wkład własny:** 3.601.477 PLN

**Lata realizacji:** 2024 – 2025

## Zakres zadania:

W ramach zadania planowane jest zabezpieczenie osuwiska  
palami wierconymi o średnicy 600 mm wraz z odbudową DW 965.



Fundusze Europejskie  
dla Małopolski



Rzeczpospolita  
Polska

Dofinansowane przez  
Unię Europejską



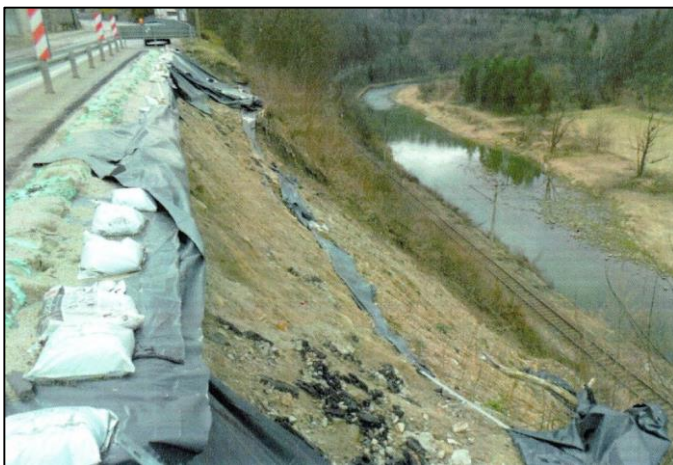




## Zabezpieczenie i odbudowa DW 971 na odcinku osuwiska w m. Żegiestów

W 2024 roku planowany jest I etap  
zabezpieczenia i odbudowy DW 971  
w m. Żegiestów.

Szacunkowa wartość : 2.700.000 PLN



## Modernizacji odcinków dróg wojewódzkich

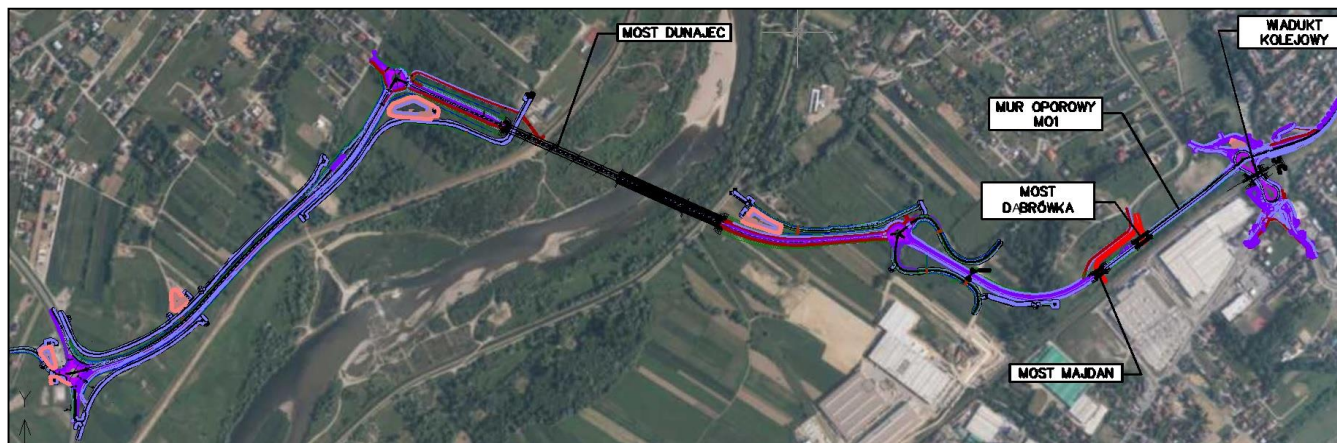
### Zadania planowane do realizacji przez Wydział Utrzymania Dróg i Mostów w latach 2024 - 2025 na terenie powiatu limanowskiego, gorlickiego i nowosądeckiego:

Lp.	Gmina	Powiat	Nazwa zadania	Krótki opis:	Lata realizacji
1	Krynica - Zdrój -Piwniczna	nowosądecki	Modernizacja odcinków dróg wojewódzkich i obiektów mostowych -DW 971 Krynica - Zdrój - Piwniczna	modernizacja 0,63 km drogi	2024
2	Muszyna	nowosądecki	Modernizacja odcinków dróg wojewódzkich i obiektów mostowych - Rekonstrukcja obiektu mostowego na potoku Muszynka w m. Muszyna	rekonstrukcja obiektu mostowego	2024
3	Muszyna	nowosądecki	Zabezpieczenie i odbudowa DW 971 na odcinku osuwiska w m. Żegiestów	-	2024
4	Muszyna	nowosądecki	Modernizacja DW 971 zapobiegająca powstawaniu osuwisk	zabezpieczenie 9 odcinków DW 971 przed powstawaniem osuwisk i obrywów odłamków skalnych, poprzez montaż stalowych siatek przeciwrumszowych i barier przeciwoślankowych o wysokiej wytrzymałości	2024
5	Grybów	nowosądecki	Modernizacja DW 981 w m. Biała Niżna - Grybów	modernizacja 1,14 km drogi	2024-2025
6	Gródek n/D	nowosądecki	Modernizacja DW 975 na odcinku Bujne - Bartkowa-Posadowa	modernizacja 1 km drogi	2024-2025
7	Krynica	nowosądecki	Modernizacja DW 981 G. Krynica Zdrój (m. Mochnaczka Wyżna)	modernizacja 1,47 km drogi	2024-2025
8	Kamienica - Łącko	limanowski - nowosądecki	Modernizacja DW 968 Kamienica - Zabrzeż	modernizacja 1,5 km drogi	2024-2025
9	Krynica Zdrój - Muszyna	nowosądecki	Modernizacja DW 971 Krynica Zdrój - Powroźnik	modernizacja odcinków DW 971 o łącznej długości 4,9 km	2024-2025
<b>Razem:</b>				<b>&gt; modernizacja odcinków o łącznej długości 10,64 km dróg,</b> <b>&gt; rekonstrukcja obiektu mostowego,</b> <b>&gt; zabezpieczenie 9 odcinków DW 971 poprzez montaż stalowych siatek</b>	



# Budowa połączenia DK 87 z DW 969 w Nowym Sączu wraz z budową mostu na rz. Dunajec

(opracowanie dokumentacji projektowej)



Przebieg trasy według wielowariantowej koncepcji

## Zakres inwestycji obejmuje budowę:

- drogi klasy G o długości ok. 3,5km, (2x3,50m);
- 5 skrzyżowań typu rondo;
- mostu nad rz. Dunajec dł. 160 m oraz dwóch mostów nad pot. Dąbrówka;
- wiaduktu nad koleją;
- muru oporowego na długości ok 200 m;
- ścieżek rowerowych, chodników;

Planowane uzyskanie decyzji ZRID IV kw. 2024 r.

Zadanie realizowane jest w ramach rządowego programu **Mosty dla Regionów**





# Budowa połączenia DK 87 z DW 969 w Nowym Sączu wraz z budową mostu na rz. Dunajec

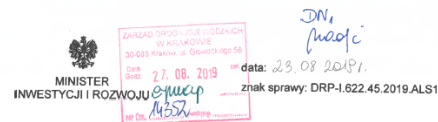
(opracowanie dokumentacji projektowej)

Umowa: 108/2021 z dnia 25.05.2021 r.  
Wartość projektu: 1.600.000 PLN  
Dofinansowanie z BP: 1.280.000 PLN

Szacunkowy koszt realizacji: **280 mln PLN**  
(w tym 40 mln PLN wykup gruntów)

Przedmiotem zadania jest wykonanie dokumentacji technicznej tj.: opracowanie dokumentacji geologicznej, projektów budowlanych, wykonawczych wraz z pozyskaniem decyzji ZRID

Zadanie realizowane jest w ramach rządowego programu **Mosty dla Regionów**



Opinia w trybie art. 20a ustawy o zasadach prowadzenia polityki rozwoju dla zadania w ramach Programu „Mosty dla regionów”

Na podstawie rozdziału 2.2 Rządowego Programu Uzupełniania Lokalnej i Regionalnej Infrastruktury Drogowej – Mosty dla Regionów (dalej: Program), ustanowionego uchwałą nr 93/2018 Rady Ministrów z dnia 9 lipca 2018 r., w związku z wnioskiem o dofinansowanie, złożonym w ramach Programu przez Województwo Małopolskie, Minister Inwestycji i Rozwoju wydaje pozytywną opinię w trybie art. 20a ustawy z dnia 6 grudnia 2006 r. o zasadach prowadzenia polityki rozwoju (Dz. U. z 2018 r., poz. 1307 z późn. zm.) co do zasadności finansowania z dotacji celowych budżetu państwa dla zadania stanowiącego zadanie własne Województwa Małopolskiego pn.:

„Budowa połączenia DK 87 z DW 969 w Nowym Sączu wraz z budową mostu na Dunajcu”,

dotyczącego przygotowania dokumentacji niezbędnej do uzyskania decyzji pozwalających na realizację inwestycji polegającej na budowie przeprawy mostowej.

Wydanie pozytywnej opinii przez ministra właściwego ds. rozwoju regionalnego nie jest równoznaczne z przyznaniem środków z budżetu państwa na przedmiotowe zadanie.

Przyznanie dotacji jest dokonywane przez Wojewodę i następuje poprzez podpisanie umowy dotacji z wnioskodawcą, zgodnie z rozdziałem 2.2 Programu.

Otrzymują:  
Pan Witold Kozłowski, Marszałek Województwa Małopolskiego  
Pan Piotr Ćwik, Wojewoda Małopolski  
Pan Tomasz Robaczyński, Podsekretarz Stanu w Ministerstwie Finansów  
Pani Marta Maj, Dyrektor Zarządu Dróg Wojewódzkich w Krakowie

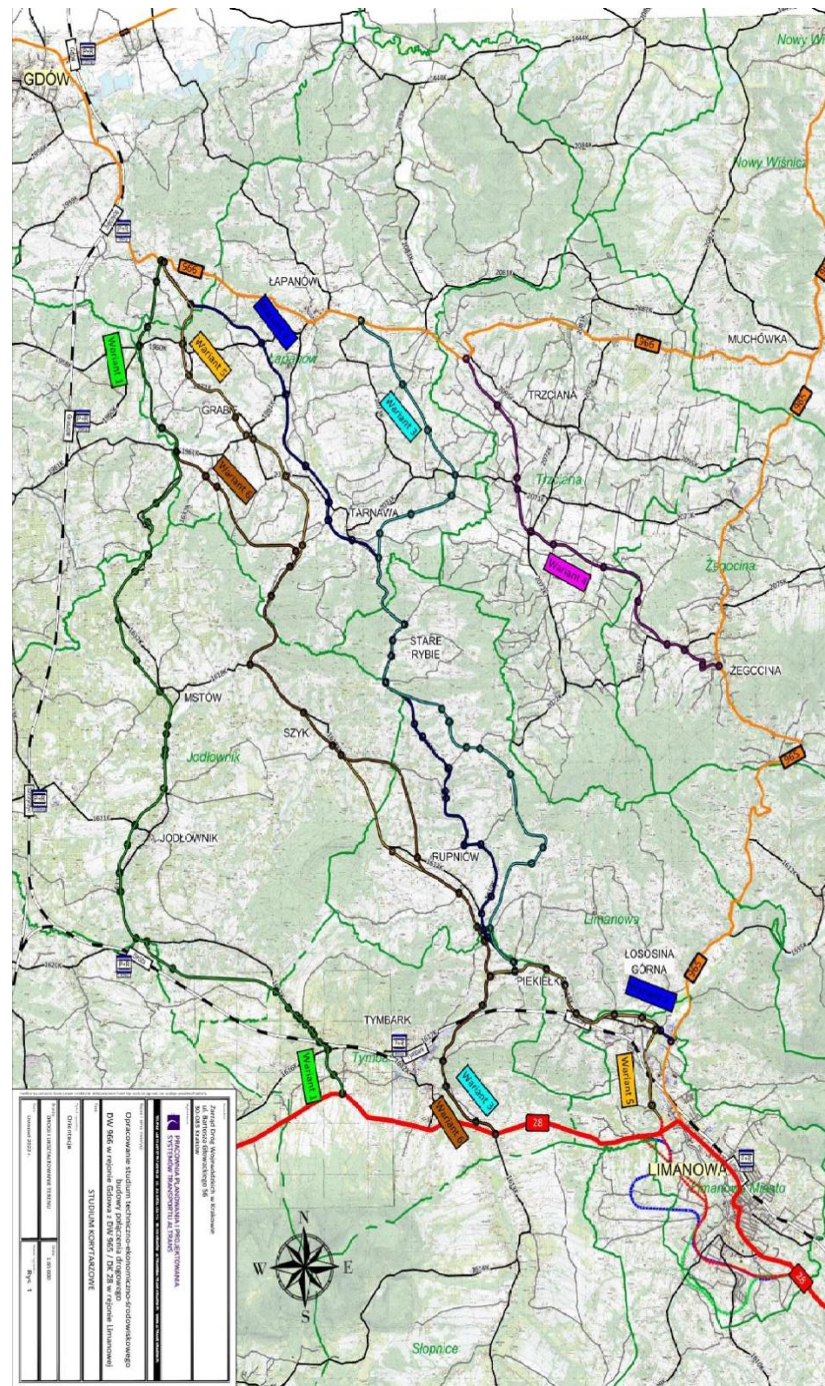


# Połączenie drogowe DW 966 w rejonie Gdowa z DW 965 / DK 28 w rejonie Limanowej

(opracowanie dokumentacji projektowej)

Stan zaawansowania

- Grudzień 2022r. – opracowane Studium Korytarzowe
- Lipiec 2023r. – opracowane Wielowariantowe Studium techniczno – ekonomiczno – środowiskowe
- 2024r. – 2026r. – planowane opracowanie Wielowariantowej Koncepcji, Koncepcji Programowej oraz pozyskanie Decyzji o środowiskowych uwarunkowaniach

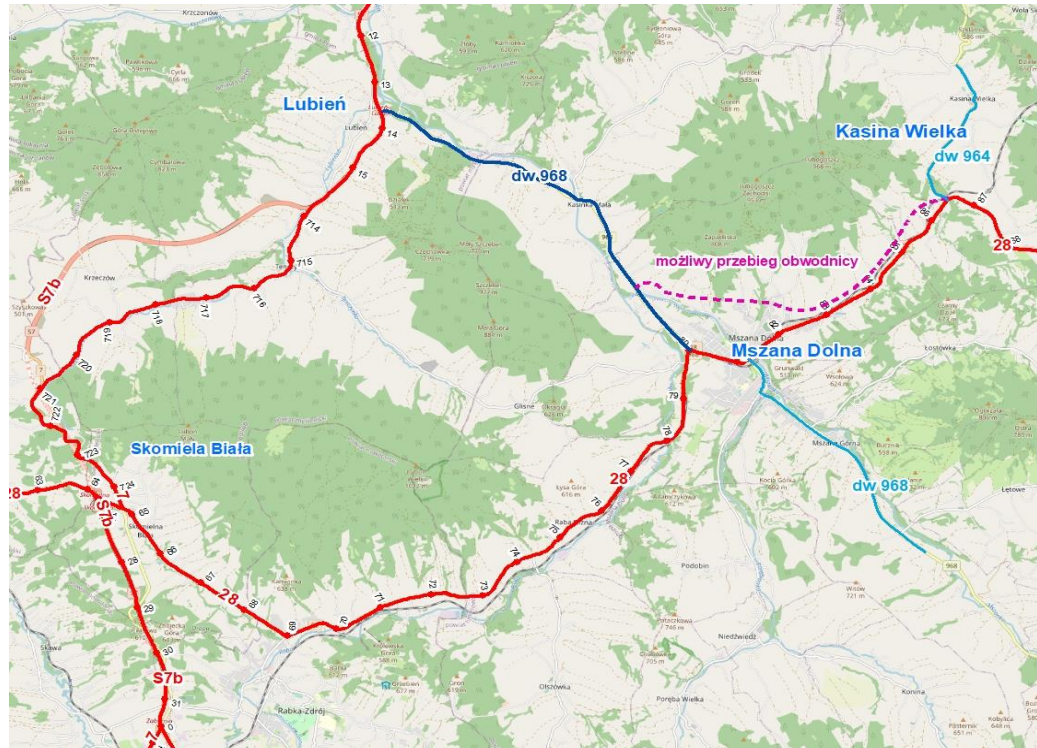




# Studium Komunikacyjne Mszany Dolnej

Stan zaawansowania:

- 27.02.2024r. - podpisana umowa z Wykonawcą,
- 2024r. – 2025r. – planowane wykonanie Studium Komunikacyjnego



Celem opracowania jest przedstawienie koncepcji i programu działań zarówno inwestycyjnych jak i organizacyjnych, zmierzających do usprawnienia komunikacji we wstępnie określonym obszarze turystyczno - krajobrazowym, przy zapewnieniu podstawowych standardów bezpieczeństwa i warunków ruchu, obsługi komunikacyjnej z zachowaniem wymagań ochrony środowiska, ochrony terenów i stref chronionego krajobrazu.





# Obwodnica miasta Muszyna - II etap

(opracowanie dokumentacji projektowej)

Stan zaawansowania:

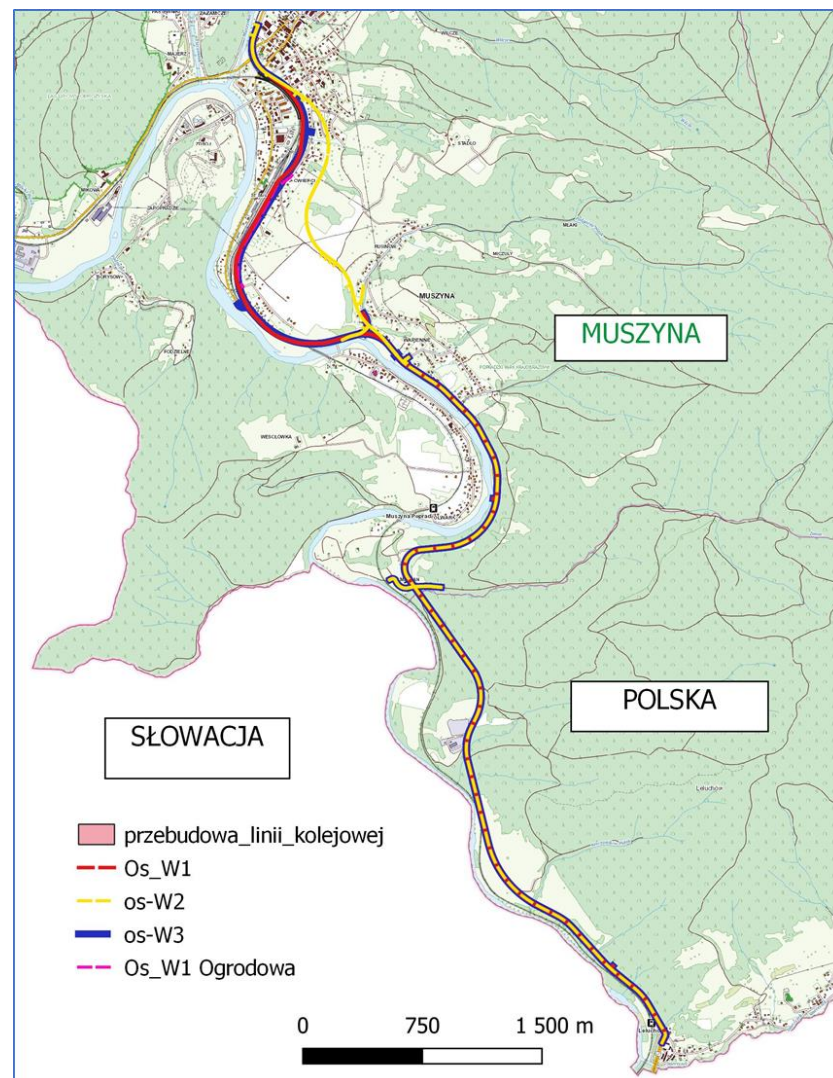
- 2021r. – pozyska przez Miasto i Gminę Muszyna decyzja o środowiskowych uwarunkowaniach

- marzec 2022r. – Generalny Dyrektor Ochrony Środowiska uchylił decyzję środowiskową i przekazał do ponownego rozpatrzenia do Organu I instancji (tj. Regionalnego Dyrektora Ochrony Środowiska - RDOŚ)

- czerwiec 2022r. – RDOŚ w ramach ponownego rozpatrzenia nałożył konieczność oceny oddziaływania na środowisko (Raport oceny oddziaływania na środowisko)

2023r. – Złożony raport oceny oddziaływania na środowisko (wariant preferowany W1)

- 2024r. – Złożony aneks do raportu (trwa opiniowanie Raportu)

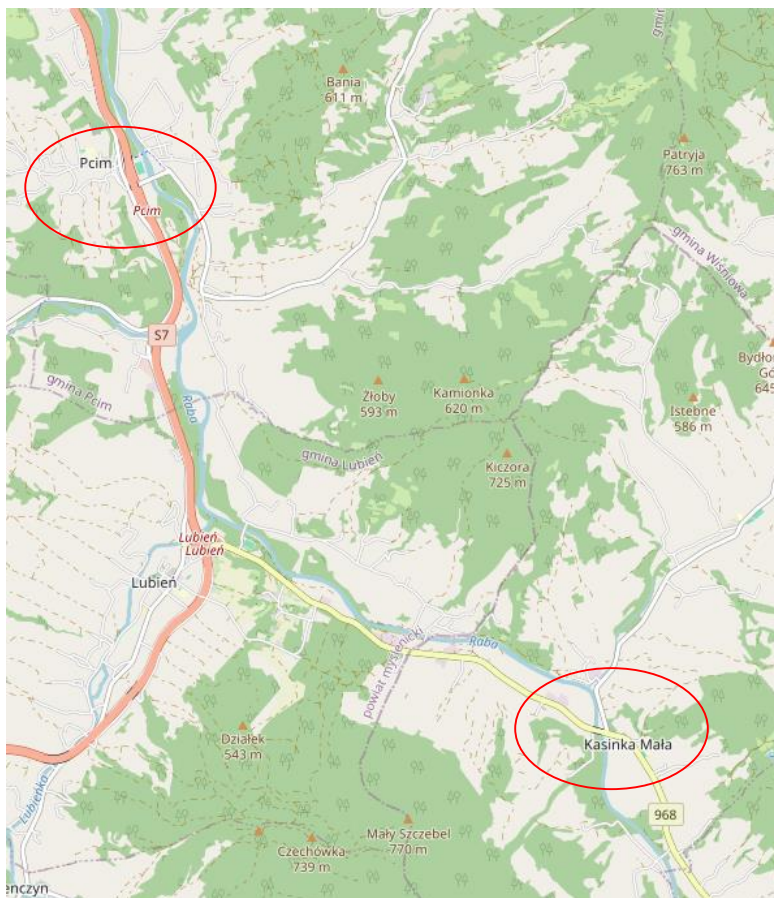




# VeloRaba odcinek Kasinka Mała – Pcim

Stan zaawansowania:

- Planowane lata realizacji 2024-2025
- Zakres rzeczowy – ok 12 km (w tym odcinek inwestycyjny 2 km). Na terenie powiatu limanowskiego odcinek o długości 1,76 km
- Szacunkowy koszt realizacji – 3,5 mln zł





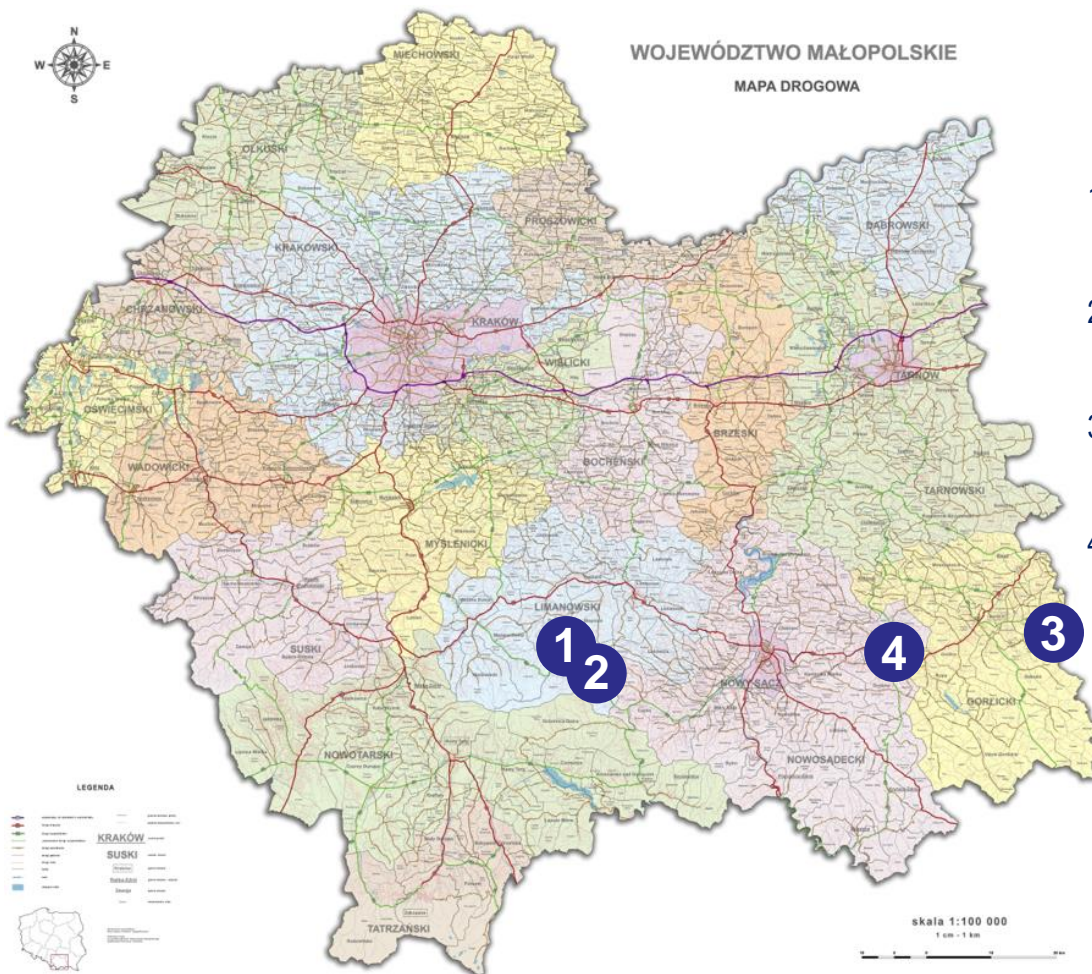
# Zadania w trakcie realizacji



# RZĄDOWY FUNDUSZ POLSKI ŁĄD: PROGRAM INWESTYCJI STRATEGICZNYCH



W ramach I Edycji Programu realizowane jest zadanie „Budowa obwodnicy i mostów w ciągach dróg wojewódzkich”. W ramach przedmiotowego zadania na terenie powiatów nowosądeckiego, limanowskiego i gorlickiego realizowana jest przebudowa czterech obiektów mostowych za łączną kwotą 34.399.883 zł.



1. Przebudowa mostu w ciągu DW 968 odc. 060 km 17+639 na rz. Kamienica w m. Szczawa
2. Przebudowa mostu w ciągu DW 968 odc. 060 km 19+021 na rz. Kamienica w m. Szczawa
3. Przebudowa mostu w ciągu DW 993 na potoku Bednarka w m. Bednarka
4. Przebudowa mostu na potoku Czerwony w ciągu DW 981 odc. 080km 2+466 w m. Grybów



# Rozbudowa DW 969 Nowy Targ - Stary Sącz – etap II

Całkowity koszt realizacji projektu: 5.169.023,37 zł

Lata realizacji: 2023-2024

Zakres rzeczowy:

Część 3 - Rozbudowa drogi wojewódzkiej nr 969 odc. 100 w km 2+084,00 do km 3+550,00 wraz z infrastrukturą techniczną w m. Zabrzeż, gm. Łącko, powiat nowosądecki





# Wokół rzeki Poprad

(Przebudowa DW 971 – montaż siatek przeciwrumoszowych i budowa barier przeciwośląmkowych)

Interreg



Współfinansowany przez  
UNIE EUROPEJSKA

Polska – Słowacja

Koszt realizacji projektu po stronie polskiej: 4.167.504 PLN

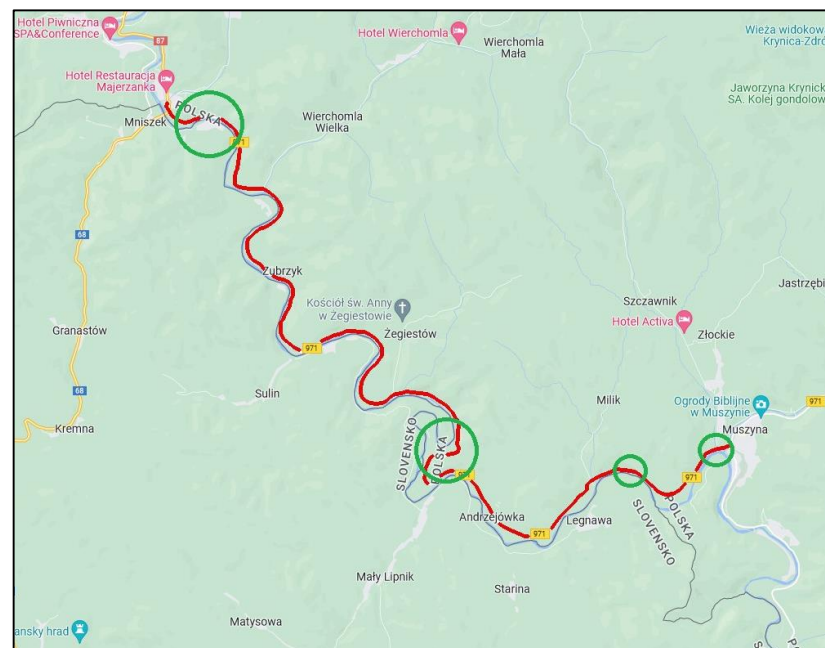
Dofinansowanie UE (Interreg 2021 – 2027): 3.334.003 PLN

Lata realizacji: 2023 – 2024

Zakres rzeczowy:

Realizacja zadania ma na celu zabezpieczenie 9 odcinków DW 971 przed powstawaniem osuwisk i obrywów odłamków skalnych, poprzez montaż stalowych siatek przeciwrumoszowych i barier przeciwośląmkowych o wysokiej wytrzymałości.

Komitet Monitorujący Programu Interreg Polska – Słowacja 2021-2027 decyzją nr 23/2023 z dnia 29.11.2023 r. zatwierdził do dofinansowania projekt Wokół rzeki Poprad.







## **Wokół rzeki Poprad**

*(Przebudowa DW 971 – montaż siatek przeciwrumoszowych i budowa barier przeciwodłamkowych)*

**Interreg**



Współfinansowany przez  
UNIE EUROPEJSKA

Polska – Słowacja





# Zadania zrealizowane



# Zabezpieczenie osuwiska w ciągu DW 965 w m. Laskowa Górna III

Całkowity koszt realizacji projektu: 4.858.701,56 zł

Dofinansowanie ze środków UE (RPO 2014 - 2020): 4.129.896,23 zł

Lata realizacji: 2017 - 2018

Zakres rzeczowy polegał na zabezpieczeniu osuwiska poprzez wykonanie palisady z pali żelbetowych zwieńczonej ocepem kotwionym kotwami gruntowymi, odbudowie konstrukcji nawierzchni DW 965 na dł.260 m, budowie odwodnienia osuwiska i jezdni.







# Rozbudowa DW 965 Zielona - Limanowa ETAP I i II

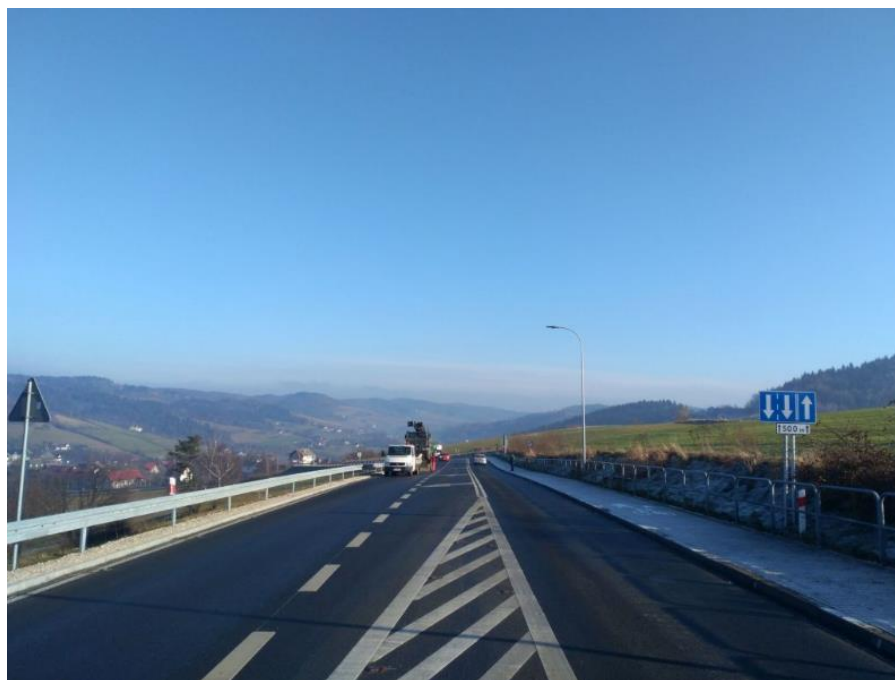
Całkowity koszt realizacji projektu: 43.449.127 PLN

Dofinansowanie ze środków UE (RPO 2014 - 2020): 36.920.522 PLN

Lata realizacji: 2017 – 2020

Zakres rzeczowy:

- przebudowa drogi na długości 17,7 km
- przebudowa obiektów inżynierskich
- budowa i przebudowa skrzyżowań, zjazdów, oraz odwodnienia drogi,
- budowa poboczy i chodników
- budowa oświetlenia ulicznego





# Rozbudowa DW 971 w m. Krynica - Zdrój



Całkowity koszt realizacji projektu: 15.160.198,85 zł

Dofinansowanie ze środków UE (RPO 2014 - 2020): 12.000.198,82 zł

Lata realizacji: 2017 – 2019

Zakres rzeczowy polegał m.in. na rozbudowie drogi wojewódzkiej nr 971 w m. Krynica-Zdrój, jako drogi klasy „G”, jednojezdniowej, 2-pasowej o łącznej długości odcinków około 3,3 km.





# Zabezpieczenie osuwiska w ciągu DW 975 w m. Bartkowa Posadowa

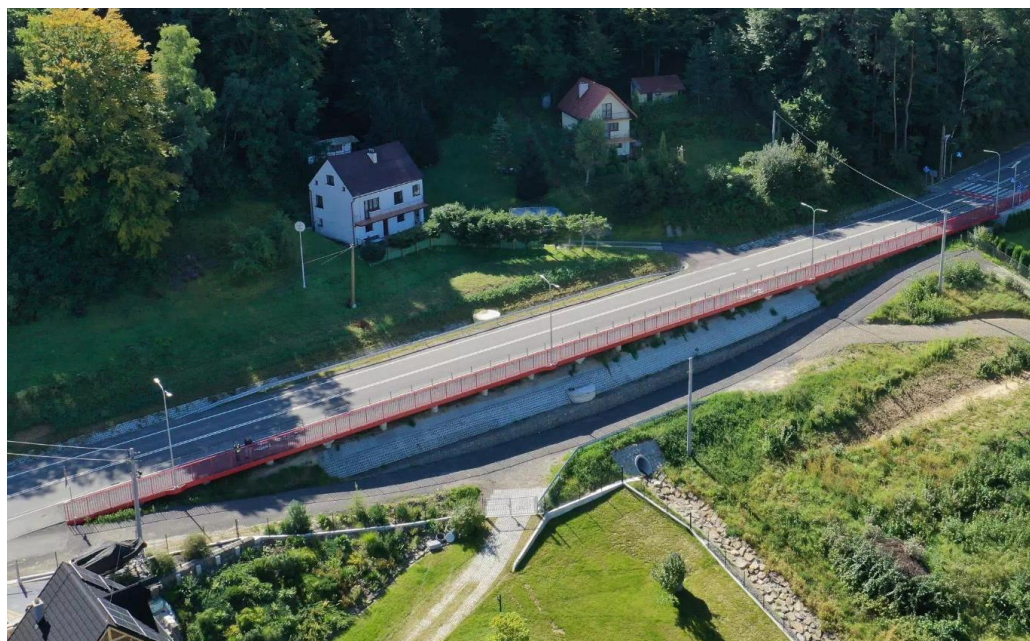
Całkowity koszt realizacji projektu: 11.020.758,60 zł

Dofinansowanie ze środków UE (RPO 2014-2020): 9.367.644,80 zł

Lata realizacji: 2017 - 2020

Zakres rzeczowy:

- Zabezpieczono osuwisko w formie rusztu żelbetowego posadowionego na palach wierconych,
- Rozbudowano DW 975 na dł. 403 mb,
- Wybudowano ścieżkę rowerową,
- Przebudowano urządzenia obce





# Rozbudowa DW 975 Paleńnica – Bartkowa Posadowa - Dąbrowa

Całkowity koszt realizacji projektu: 41.001.336,81 zł

Dofinansowanie ze środków UE (RPO 2014 - 2020): 34.725.496,30 zł

Lata realizacji: 2017 – 2021

Zadanie 1 - Sienna – Dąbrowa

- rozbudowa DW na dł. ok. 5 km.

Zadanie 2 - Bartkowa Posadowa – Gródek nad Dunajcem

- rozbudowa DW na długości ok. 3 km,
- rozbiórka i odbudowa 2 obiektów mostowych.





# Zabezpieczenie osuwisk w ciągu DW 975 wraz z budową mostu w m. Gródek nad Dunajcem

Całkowity koszt realizacji projektu: 19.031.872,33 zł

Dofinansowanie ze środków UE (RPO 2014 - 2020): 16.026.409,28 zł

Lata realizacji: 2019 – 2021

Zakres rzeczowy:

- Budowa zabezpieczenia osuwiska pod korpusem DW 975 na długości 209 m.,
- Budowa zabezpieczenia osuwiska pod korpusem DW 975 na długości 215 m.,
- Budowa obiektu mostowego.





# Rozbudowa DW 968 Lubień – Zabrzeż: Etap I

Całkowity koszt realizacji projektu: 43.258.956,751 zł

Dofinansowanie ze środków UE (RPO 2014 - 2020): 36.770.113,22 zł

Lata realizacji: 2018 – 2020

Zakres rzeczowy:

- Przebudowa DW 968 na odcinku 13,6 km
- Budowa 1 obiektu inżynierskiego
- Budowa/przebudowa chodników,
- Budowa zatok autobusowych,
- Przebudowa odwodnienia drogi.







# Rozbudowa DW 968 Lubień - Zabrzeż - Etap II

Całkowity koszt realizacji projektu: 21.400.000,00 zł

Dofinansowanie ze środków UE (RPO 2014 - 2020): 18.189.999,99 zł

Lata realizacji: 2019 – 2022

Zakres rzeczowy:

- Przebudowa drogi na odcinku o długości 7,3 km





# Rozbudowa DW 977 Gorlice - granica Państwa - Przebudowa mostu na potoku Sękówka w m. Sękowa

Całkowity koszt realizacji projektu: 12.376.135,00 zł

Dofinansowanie ze środków UE (RPO 2014-2020): 10.937.612,69 zł

Lata realizacji: 2019 - 2020

Zakres rzeczowy:

- Budowa nowego mostu na DW 977
- Rozbiórka starego mostu,
- Budowa ciągu pieszo-rowerowego,
- Przebudowa urządzeń obcych,





# Modernizacja odcinków DW 993 na odc. Gorlice - Lipinki

Całkowity koszt realizacji projektu: 9.750.176,54 zł

Dofinansowanie ze środków UE (Interreg V-A): 7.711.306,39 zł

Lata realizacji: 2020 – 2022

Zakres rzeczowy:

Modernizacja DW 993 o długości 5,18 km na odcinku Gorlice – Lipinki. Odcinki drogi zostały poddane remontowi istniejących nawierzchni jezdni, dostosowaniu wysokościowym istniejących elementów przekroju do parametrów jezdni i poboczy, uzupełnieniu i utwardzeniu poboczy, czyszczeniu rowów oraz ich zabezpieczeniu.







# Budowa mostu w ciągu DW 981 na potoku Kamienna w m. Polany

Całkowity koszt realizacji projektu: 5.856.325,54 zł

Dofinansowanie ze środków UE (RPO 2014 - 2020): 5.524.306,30 zł

Lata realizacji: 2023

Zakres inwestycji obejmował rozbiórkę istniejącego mostu oraz budowę w tej lokalizacji nowego obiektu.

W ramach zadania wykonane zostały następujące prace:

- rozbudowa obiektu mostowego wraz z dojazdami,
- Rozbiórka obiektu istniejącego,
- Budowa umocnień koryta,
- Budowa przepustu.





# Rozbudowa DW 969 Nowy Targ - Stary Sącz

Całkowity koszt realizacji projektu: 26.500.035,82 zł

Dofinansowanie ze środków UE (RPO 2014 - 2020): 18.253.403,58 zł

Lata realizacji: 2017 – 2022

Zakres rzeczowy:

- Przebudowa drogi na długości 7,19 km
- Przebudowa sześciu obiektów mostowych.





# Rozbudowa DW 969 Nowy Targ - Stary Sącz – etap II



Całkowity koszt realizacji projektu: 29.824.086 zł

Dofinansowanie ze środków UE (RPO 2014 - 2020) + BP: 28.260.196 zł

Lata realizacji: 2023

Zakres rzeczowy:

Część 1 - Rozbudowa drogi wojewódzkiej nr 969 odc. 070 od km 0+921,88 do km 1+100,00 wraz z niezbędną infrastrukturą w m. Dębno, gm. Nowy Targ, powiat nowotarski

Część 2 - Rozbudowa drogi wojewódzkiej nr 969 odc. 080 w km 2+900,00 do km 5+820,00 wraz z infrastrukturą techniczną w miejscowości Grywałd i Krościenko nad Dunajcem, gmina Krościenko nad Dunajcem, powiat nowotarski







# Rozbudowa DW 969 w m. Zabrzeż – budowa ciągu pieszo-rowerowego wraz z odwodnieniem

Całkowity koszt realizacji projektu: 4.569.155 zł

Dofinansowanie ze środków UE (RPO 2014 - 2020) oraz BP: 4.340.697 zł

Lata realizacji: 2023

Zakres rzeczowy:

1,46 km (budowa ścieżki rowerowej w ciągu DW 969 w m. Zabrzeż jako trasy VeloDunajec wraz z budową kanalizacji deszczowej, montażem barieroporęczy i remontem zjazdu publicznego)





# EuroVelo 11 odc. Barcice – Wielogłowy z podziałem na zadania – pododcinek Nowy Sącz (Ruiny Zamku) - Wielogłowy

Całkowity koszt realizacji projektu: 7.327.779,71 zł

Dofinansowanie ze środków UE (RPO 2014 - 2020): 5.495.834,78 zł

Lata realizacji: 2017 - 2019

Zakres rzeczowy:

- Wykonano 5 km drogi rowerowej, remont odcinka drogi rowerowej o dł. 1,1 km po wale przeciwpowodziowym oraz śladem istniejących dróg gruntowo-żwirowych,
- Zbudowano kładkę rowerową o dł. 76 m na rz. Kamienica w Nowym Sączu







# Budowa Miejsc Obsługi dla Rowerzystów (MOR) z podziałem na części:

## Część 1 – VeloDunajec Zabrzeż – Stary Sącz

Całkowity koszt realizacji projektu: 160.922,13 zł

Dofinansowanie ze środków UE + BP (RPO 2014 - 2020): 28.737,20 zł

Lata realizacji: 2018 - 2019







# Budowa Miejsc Obsługi dla Rowerzystów (MOR) z podziałem na części: Część 2 – EuroVelo 11 Barcice - Wielogłowy

Całkowity koszt realizacji projektu: 354.532,62 zł

Dofinansowanie ze środków UE + BP (RPO 2014 - 2020): 265.899,46 zł

Lata realizacji: 2018 - 2019





# VeloDunajec (VD) odc. Zakopane – Stary Sącz

Całkowity koszt realizacji projektu: 17.006.483,95 zł

Dofinansowanie ze środków UE (RPO 2014 - 2020): 13.605.187,16 zł

Lata realizacji: 2017 - 2019

Zakres rzeczowy:

- 25 km drogi rowerowej na terenach zielonych, w ciągu dróg publicznych oraz w pasie drogowym drogi wojewódzkiej nr 969,
- Budowa kładek na rz. Poprad i rz. Dunajec





# Studium korytarzowe układu tras rowerowych uzupełniających Zintegrowaną Sieć Tras Rowerowych w Województwie Małopolskim – VeloMałopolska 2.0

## Korytarz 6

**Cel:** połączenie z trasą VeloRabą

**Przebieg:** po wale przeciwpowodziowym rz. Łososina, w ruchu ogólnym (oznakowanie, inwestycja), budowa ciągu rowerowego, po drogach leśnych

**Szacunkowe koszty:** 51 mln zł



## Korytarz 7

**Cel:** połączenie z trasą VeloRabą

**Przebieg:** w ruchu ogólnym (inwestycja, oznakowanie), budowa ciągu rowerowego

**Szacunkowe koszty:** 20,5 mln zł







# Modernizacje odcinków dróg wojewódzkich

## Zadania zrealizowane przez Wydział Utrzymania Dróg i Mostów w latach 2018 - 2023 na terenie powiatu limanowskiego, gorlickiego i nowosądeckiego

Lp.	Gmina	Powiat	Nazwa zadania	Długość odcinka [km]	Wartość zadania [zł]	Lata realizacji
1	Mszana Dolna	limanowski	Remont DW 968 w m. Kasinka Mała odc. 020 km 0+480 - 0+600	0,12	159 049,74	2019
2	Kamienica	limanowski	Odbudowa DW 968 na odcinkach zniszczonych/uszkodzonych w wyniku działalności żywiołu	0,41	4 000 000,00	2019
3	Kamienica	limanowski	Remont korpusu drogowego DW 968 w m. Kamienica	-	367 600,00	2019
4	Muszyna	nowosądecki	Modernizacja dróg wojewódzkich - DW 971 w m. Żegiestów	1	1 182 403,36	2019
5	Gródek n/D	nowosądecki	Modernizacja odcinków dróg wojewódzkich - Modernizacja DW 975 Bartkowa Posadowa	1	1 211 752,41	2019
6	Sękowa	gorlicki	Przebudowa przepustu na most wraz z dojazdami w m. Małastów w ciągu DW 977	przebudowa przepustu na most	1 839 735,00	2019
7	Gorlice	gorlicki	Przebudowa przepustu w m. Zagórzany DW 979 odc. 010 km 4+817	przepust	309 944,83	2019
8	Gorlice	gorlicki	Przebudowa przepustu 2 fi 100 cm w m. Dominikowice DW 993	przepust	48 832,76	2019
9	Gorlice	gorlicki	Przebudowa przepustu w m. Dominikowice DW 993 odc. 030 km 0+419	przepust	426 479,12	2019
12	Mszana Dolna	limanowski	Modernizacja odcinków dróg wojewódzkich - DW 968 w m. Lubomierz	3,43	4 439 340,70	2020
13	Mszana Dolna	limanowski	Modernizacja DW 968 w m. Kasinka Mała odc. 010 km 3+180 - 3+290	0,11	140 787,49	2020
14	Mszana Dolna	limanowski	Modernizacja odcinków dróg wojewódzkich - Modernizacja DW 968 wraz budową chodnika w m. Lubomierz.	0,314	394 940,45	2020
15	Lipinki	gorlicki	Konserwacja nawierzchni na drodze wojewódzkiej nr 993 w miejscowości Kryg.	0,045	24 740,83	2020



# Modernizacje odcinków dróg wojewódzkich

## Zadania zrealizowane przez Wydział Utrzymania Dróg i Mostów w latach 2018 - 2023 na terenie powiatu limanowskiego, gorlickiego i nowosądeckiego

Lp.	Gmina	Powiat	Nazwa zadania	Długość odcinka [km]	Wartość zadania [zł]	Lata realizacji
16	Kamienica	limanowski	Przebudowa obiektów mostowych w ciągu DW 968 - z podziałem na części: Część nr 2 - Przebudowa mostu w m. Kamienica DW 968 odc. 070 km 3+459"	-	1 165 111,16	2020 - 2021
17	Mszana Dolna	limanowski	Przebudowa obiektów mostowych w ciągu DW 968 - z podziałem na części: Część nr 1 - Przebudowa mostu w m. Mszana Górna DW 968 odc. 040 km 0+506,78.	-	1 637 565,00	2020 - 2021
20	Mszana Dolna	limanowski	Obliczenie kontrolne światła przepustu pod DW 964 w m. Kasina Wielka	-	15 375,00	2021
21	Mszana Dolna	limanowski	Modernizacja odcinków dróg wojewódzkich i obiektów mostowych - modernizacja DW 968 w m. Lubomierz.	1,01	1 682 156,45	2021
22	Łącko	nowosądecki	Budowa obiektów mostowych w m. Mszana Górna i m. Maszkowice wraz z dojazdami - Budowa mostu nad potokiem Leszcz zlokalizowanego w m. Maszkowice wraz z przebudową dojazdów DW 969	most wraz z dojazdami (0,18 km)	2 447 676,91	2021
23	Muszyna	nowosądecki	Wykonanie kontrolnych badań geologicznych na uszkodzonym w wyniku ulewnych opadów deszczu w dniu 30.08.2021 r. odcinku DW 971 w m. Żegiestów	-	100 860,00	2021
24	Sękowa	gorlicki	Budowa mostu na rzece Sękówka w m. Siary wraz z rozbudową odcinka drogi wojewódzkiej nr 977 (dojazdy do mostu) odc. 240 km 0+048,50 - km 0+319,5	most wraz z dojazdami i budową (0,271)	8 281 590,00	2021
25	Biecz	gorlicki	Modernizacja odcinków dróg wojewódzkich DW 980 w m. Biecz	0,469	353 281,40	2021
26	Grybów	nowosądecki	Modernizacja odcinków dróg wojewódzkich i obiektów mostowych - modernizacja DW 981 w m. Biała Niżna	1,089	1 691 635,42	2021



# Modernizacje odcinków dróg wojewódzkich

## Zadania zrealizowane przez Wydział Utrzymania Dróg i Mostów w latach 2018 - 2023 na terenie powiatu limanowskiego, gorlickiego i nowosądeckiego

Lp.	Gmina	Powiat	Nazwa zadania	Długość odcinka [km]	Wartość zadania [zł]	Lata realizacji
27	Lipinki	gorlicki	Modernizacja przejść dla pieszych - DW 993 w m. Kryg	-	31 102,06	2021
28	Lipinki	gorlicki	Konserwacja nawierzchni na drodze wojewódzkiej nr 993 w miejscowości Kryg	0,034	109 173,09	2021
29	Mszana Dolna	limanowski	Budowa obiektów mostowych w m. Mszana Górna i w m. Maszkowice wraz z dojazdami. Obiekt 1 - Budowa mostu na rzece Mszanka zlokalizowanego w m. Mszana Górna w ciągu drogi wojewódzkiej nr 968 wraz z rozbudową odcinka tej drogi w zakresie dojazdów do mostu	most	5 499 005,71	2021-2022
31	Mszana Dolna, Kamienica	limanowski	Modernizacja odcinków dróg wojewódzkich i obiektów mostowych - modernizacja DW 968 Lubomierz - Szczawa	0,9	1 627 887,03	2022
32	Muszyna	nowosądecki	Modernizacja odcinków dróg wojewódzkich i obiektów mostowych - zabezpieczenie skarpy korpusu drogowego DW 971 w miejscowości Żegiestów - zaprojektuj i wybuduj	0,18	1 383 750,00	2022
33	Muszyna	nowosądecki	Odtworzenie i umocnienie skarpy korpusu DW 971	0,072	444 450,00	2022
34	Gródek n/D	nowosądecki	Modernizacja odcinków dróg wojewódzkich i obiektów mostowych - modernizacja DW 975 Bujne - Bartkowa	1,98	4 920 893,05	2022
35	Gorlice	gorlicki	Modernizacja odcinków dróg wojewódzkich i obiektów mostowych - modernizacja DW 979 Moszczenica - Zagórzany	0,61	1 381 845,81	2022
36	Lipinki	gorlicki	Aktualizacja karty dokumentacyjnej osuwiska wraz z opinią dla zagrożonego odcinka drogi wojewódzkiej nr 993 Gorlice - Dukla, w m. Bednarka	-	1 845,00	2022





# Modernizacje odcinków dróg wojewódzkich

## Zadania zrealizowane przez Wydział Utrzymania Dróg i Mostów w latach 2018 - 2023 na terenie powiatu limanowskiego, gorlickiego i nowosądeckiego

Lp.	Gmina	Powiat	Nazwa zadania	Długość odcinka [km]	Wartość zadania [zł]	Lata realizacji
37	Kamienica	limanowski	Budowa mostu w ciągu DW 968 nad potokiem Głębień w m. Szczawa wraz z rozbudową odcinka drogi wojewódzkiej	most wraz z dojazdami (0,13 km)	4 381 944,36	2022-2023
38	Kamienica, Łącko	limanowski, nowosądecki	Modernizacja odcinków dróg wojewódzkich i obiektów mostowych - modernizacja DW 968 na odcinku Kamienica - Zabrzeż	1	2 966 754,97	2023
39	Muszyna	nowosądecki	Przygotowanie materiałów związanych z wykonaniem infrastruktury zapobiegającej powstawaniu osuwisk w ciągu DW 971 - zabezpieczenie przeciwrumszowe	-	50 000,00	2023
40	Muszyna	nowosądecki	Aktualizacja ekspertyzy dotyczącej oceny stanu technicznego drogi i skarpy drogowej na odcinkach przyległych o osuwiska po obu jego stronach w ramach aktualizacji projektu wykonawczego zabezpieczenia i odbudowy DW 971 na odcinku osuwiska w m. Żegistów	-	131 364,00	2023
41	Gródek n/D	nowosądecki	Monitoring osuwisk w ciągu DW 975	-	204 710,00	2023
43	Grybów	nowosądecki	Modernizacja odcinków dróg wojewódzkich i obiektów mostowych - modernizacja DW 981 w m. Grbów	0,76	4 637 888,01	2023
<b>&gt; 20,8 km dróg,            &gt; przebudowa 4 przepustów,            &gt; przebudowa 9 szt. mostów,            &gt; zabezpieczenie 3 osuwisk</b>					<b>59 693 471,12</b>	<b>2019 - 2023</b>



# Poprawa bezpieczeństwa ruchu i pieszych

W ramach programu *Doświetlenia przejść dla pieszych* w latach 2018 – 2023 zostało wykonane doświetlenie **67** przejść dla pieszych w powiecie limanowskim, gorlickim i nowosądeckim.

Na ten cel została przeznaczona łączna kwota **2.352.727** PLN z czego udział gmin wyniósł **966.250,97** PLN. Kwota **1.386.476,03** PLN pochodziła z budżetu Województwa Małopolskiego.





# Zadania w trybie Inicjatyw Samorządowych

## Zestawienie zadań IS zrealizowanych w latach 2018 - 2023 na terenie powiatu: limanowskiego, gorlickiego oraz nowosądeckiego

Gmina	Lata realizacji	Ilość zadań	Koszt całkowity	Udział Województwa	Udział JST	Asortyment wykonanych robót		
						Chodnik [mb]	Zatoki	Pozostałe
Miasto Gorlice	2018-2019	1	295 908,39	147 954,19	147 954,19	-	-	wykonany przepust
	2020	1	1 018 739,85	500 000,00	518 739,85	510	-	-
	2021	1	1 281 886,57	640 943,28	640 943,29	570	-	-
Gmina Gorlice	2018-2019	2	961 406,83	480 703,36	480 703,47	525	-	-
	2020	2	893 253,35	446 626,67	446 626,68	538	2	-
	2021-2024	1	60 270,00	30 135,00	30 135,00	-	-	dokumentacja
	2021	1	658 500,00	329 250,00	329 250,00	453	-	-
Lipinki	2019-2020	3	2 309 928,34	811 979,36	1 497 948,98	1108	-	-
	2022-2023	1	318 570,00	159 285,00	159 285,00	115	-	-
Biecz	2020	1	871 390,01	433 390,00	438 000,01	313	-	-
	2021-2022	1	1 333 318,12	200 000,00	1 133 318,12	-	-	przebudowa skrzyżowania
	2023	1	463 295,35	231 647,68	231 647,67	100	-	-
Sękowa	2022-2023	1	1 134 800,00	567 400,00	567 400,00	538	-	-
Bobowa	2022-2023	1	400 222,91	200 111,45	200 111,46	210	-	-





# Zadania w trybie Inicjatyw Samorządowych

## Zestawienie zadań IS zrealizowanych w latach 2018 - 2023 na terenie powiatu: limanowskiego, gorlickiego oraz nowosądeckiego

Gmina	Lata realizacji	Ilość zadań	Koszt całkowity	Udział Województwa	Udział JST	Asortyment wykonanych robót		
						Chodnik [mb]	Zatoki	Pozostałe
Moszczenica	2019-2021	1	1 491 325,08	722 518,54	768 806,54	814	-	-
	2023-2024	1	764 366,67	382 183,33	382 183,34	379	-	-
Łącko	2019	2	795 876,85	132 946,89	662 929,96	810	-	-
	2020	1	1 213 716,12	606 856,00	606 856,00	220	1	-
	2021	1	265 112,81	132 556,40	132 556,40	174	1	-
Krynica Zdrój	2019-2020	1	445 523,44	222 761,72	222 761,72	200	-	-
Gródek nad Dunajcem	2020	1	98 769,00	49 384,50	49 384,50	-	-	wykonanie warstwy bitumicznej na poboczu
	2023-2024	1	890 713,00	44 535,65	846 177,35	383	-	
Muszyna	2021-2023	1	973 287,25	674 034,35	299 252,90	-	zatoka z murem oporowym)	
<b>Razem</b>			<b>18 940 179,94</b>	<b>8 147 203,37</b>	<b>10 792 972,43</b>	<b>7 960,00</b>	<b>5</b>	



**Dziękuję za uwagę**