



Informacja dla Zarządu Województwa Małopolskiego w sprawie przyjęcia do realizacji Planu Rozwoju Sieci Dróg Wojewódzkich w Małopolsce do 2030 roku





Plan Rozwoju Sieci Dróg Wojewódzkich w Małopolsce do 2030 roku jest



- aktualizacją Planu Rozwoju Sieci Dróg Wojewódzkich w Małopolsce do 2020,
- spójny z celami określonymi w obowiązującym dokumencie oraz w obowiązujących dokumentach planistycznych Województwa Małopolskiego w zakresie rozwoju transportu drogowego



Podstawę do sporządzenia nowego planu stanowią uaktualnione dokumenty strategiczne województwa małopolskiego jak:

- **Strategia Rozwoju Województwa Małopolskiego,**
- **Plan Zagospodarowania Przestrzennego Województwa Małopolskiego,**

a przede wszystkim rozliczenie zadań zawartych w aktualnym jeszcze dokumencie, w szczególności inwestycji zrealizowanych i ich wpływu na poprawę stanu, jakości i funkcjonalności dróg wojewódzkich oraz określenie nowych potrzeb inwestycyjnych dla dalszego wzmocnienia dostępności komunikacyjnej różnych części województwa i niwelowania tzw. „białych plam transportowych” w województwie.



Podstawy prawne:

- ustawa z dnia 21 marca 1985 r. o drogach publicznych (t.j. Dz. U. z 2021 r. poz. 1376 ze zmianami)

Rozdział 2, Art. 20.: „Do Zarządcy drogi należy w szczególności: 1) opracowywanie projektów planów rozwoju sieci drogowej oraz bieżące informowanie o tych planach organów właściwych do sporządzania miejscowych planów zagospodarowania przestrzennego;”.

Art. 35.1. : „Zarządca drogi sporządza i weryfikuje okresowo plany rozwoju sieci drogowej i przekazuje je, niezwłocznie po sporządzeniu, organom właściwym w sprawie sporządzania planu zagospodarowania przestrzennego”, które stanowią ważne przesłanki do planowania podstawowej infrastruktury drogowej w gminach w ich zagospodarowaniu przestrzennym.



Obowiązujące dokumenty strategiczne Unii Europejskiej:



- Strategia na rzecz inteligentnego i zrównoważonego rozwoju „Europa 2030”
- „Biała Księga” - Plan utworzenia jednolitego europejskiego obszaru transportu



Obowiązujące krajowe dokumenty strategiczne:

- **Strategia na rzecz Odpowiedzialnego Rozwoju**
- **Krajowa Strategia Rozwoju Regionalnego 2030**
- **Narodowy Program Bezpieczeństwa Ruchu Drogowego**
- **Strategia Zrównoważonego Rozwoju Transportu do 2030 roku**
- **Program budowy dróg krajowych na lata 2014-2023 (z perspektywą do 2025 r.)**
- **Nowy Program Budowy Dróg Krajowych do 2030 r., z perspektywą do 2033 r.**
- **Krajowa Polityka Miejska 2023**
- **Krajowy plan na rzecz energii i klimatu na lata 2021-2030**



Obowiązujące regionalne dokumenty strategiczne:



- Strategia Rozwoju Województwa Małopolskiego do 2030 roku – „Małopolska 2030”
- Plan zagospodarowania przestrzennego województwa małopolskiego
- Małopolski Plan Inwestycyjny na lata 2015 – 2023



Podstawowe cele rozwoju sieci dróg wojewódzkich:

- poprawa dostępności sieci dróg wojewódzkich do podstawowego układu drogowego województwa
- integracja przestrzenna województwa poprzez poprawę dostępności do stref gospodarczych i turystycznych województwa, do ośrodków miejskich, do lotniska
- zintegrowany i zrównoważony transport oraz alternatywne rozwiązania transportu
- poprawa komfortu i bezpieczeństwa ruchu drogowego
- usprawnienie i uzupełnienie skomunikowania z przejściami granicznymi
- poprawa skomunikowania większych miast regionu
- poprawa skomunikowania Małopolski z województwami sąsiednimi



Szczegółowe cele rozwoju sieci dróg wojewódzkich:

- podniesienie standardu dróg poprzez inwestycje np. rozbudowy, przebudowy ale również poprzez wykonywane w odpowiednim standardzie utrzymanie dróg wojewódzkich
- likwidacja utrudnień w przewozie osób i towarów,
- poprawa bezpieczeństwa ruchu drogowego,
- oszczędności (skrócenie) czasu podróży,
- zminimalizowanie negatywnego oddziaływania drogi na środowisko,
- działania łagodzące wpływ klimatu na inwestycje drogowe oraz dla obniżenia szkodliwego oddziaływania inwestycji drogowych na środowisko w szczególności dla obniżenia śladu węglowego.



Stan dróg wojewódzkich w Małopolsce:

Łączna długość
w Małopolsce wg
stanu na
31.12.2020r.
wynosi 1393,5 km
i obejmuje 41
ciągów drogowych





Stan dróg wojewódzkich w Małopolsce:

Syntetyczne wyniki stanu nawierzchni na drogach wojewódzkich
w roku 2020 (czerwiec 2020)

SYNTEZA 2020				
	długość [km]	stan techniczny		
		A [km]	B [km]	C [km]
RAZEM	1381,12	737,08	428,55	215,49
Udział procentowy %		53	31	16
	SUMA	1381,12	100	



Obiekty mostowe w Małopolsce:



Zestawienie obiektów mostowych w zależności od nośności								
Nośność	50 T	40 T	30 T	20 T	15 T	3,5 T	Kładka	RAZEM
Ilość obiektów	124	36	143	4	32	1	12	352
Udział %	35,2%	10,2%	40,6%	1,1%	9,1%	0,3%	3,4%	100%





Zadania inwestycyjne zawarte w Regionalnym Programie Operacyjnym Województwa Małopolskiego na lata 2014-2020:

- Inwestycje zrealizowane – 15
- Inwestycje w trakcie realizacji – 16
- Inwestycje gotowe do realizacji – 17
- Inwestycje w trakcie przygotowania do realizacji – 27 (plan. ZRID)
- Inwestycje, dla których sporządzana jest dokumentacja projektowa – 75 (w różnych stadiach projektowych)





Zadania zrealizowane

- **Obwodnica Oświęcimia od ronda ul. Chemików i ul. Fabrycznej w Oświęcimiu do DW nr 933 w m. Bobrek**
- **Budowa połączenia DW 780 (ul. Księcia Józefa w Krakowie) z południową obwodnicą Krakowa - Węzeł Mirowski**
- **Obwodnica Miechowa**
- **Obwodnica Skały**
- **Obwodnica Gdowa Etap II**
- **Obwodnica Babc**
- **Rozbudowa DW 984 Lisia Góra - Nowa Jastrząbka**
- **Rozbudowa DW 973 Borusowa - Tarnów odc. Tarnów – Żabno**
- **Rozbudowa DW 968 Lubień - Zabrzeż - Etap I**
- **Rozbudowa DW 971 w m. Krynica – Zdrój**
- **Obwodnica Wolbromia - od ul. Miechowskiej do ul. Skalskiej**
- **Budowa mostu na Wiśle w m. Borusowa wraz z dojazdami**
- **Rozbudowa DW 948 Oświęcim-Kęty i DW 949 Brzeszcze – Osiek**
- **Obwodnica Koszyc**
- **Rozbudowa DW 977 Gorlice - Granica Państwa**



Program Współpracy Transgranicznej INTERREG V-A Polska-Słowacja:



1. Projekty zrealizowane

- **Poprawa dostępu do sieci TEN-T poprzez modernizacje dróg obszaru Podhala i powiatu Tvrdošín (DW 957, 958 oraz 959)**
- **Modernizacja połączenia drogowego Prešov - Bardejov – Gorlice (DW 977)**
- **Tatry łączą (DW 958)**
- **Modernizacja połączenia drogowego Pienińskich Parków Narodowych - Etap II (DW969 oraz DP1636K)**

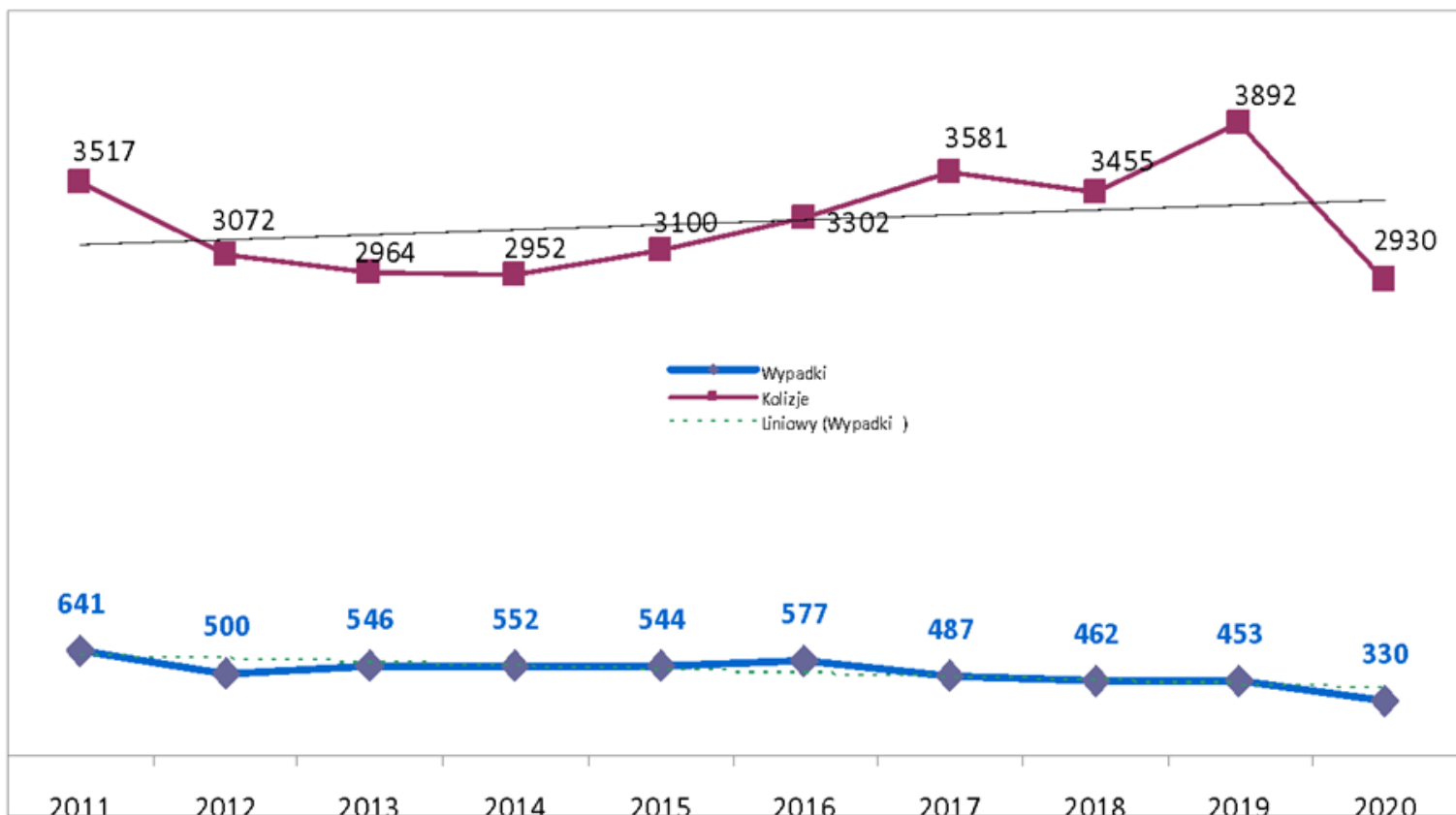
2. Projekty w trakcie realizacji

- **Modernizacja połączenia drogowego Pienińskich Parków Narodowych - Etap III (DW969 oraz DP1638K)**



Analiza bezpieczeństwa ruchu na drogach wojewódzkich:

Zdarzenia drogowe i ich skutki na drogach wojewódzkich w Małopolsce w latach 2011 - 2020





Synteza:

- Środki UE znacząco przyczyniają się do poprawy infrastruktury drogowej Małopolski, zarówno w zakresie lepszego komfortu i bezpieczeństwa jazdy, dostępności komunikacyjnej regionów i subregionów oraz ograniczenia uciążliwości komunikacyjnej.
- Dowodzą tego zrealizowane inwestycje na drogach wojewódzkich województwa małopolskiego w kolejnych perspektywach finansowych do 2020 r. m.in. wybudowane obwodnice, wybudowane i zmodernizowane obiekty mostowe, zmodernizowane ciągi dróg wojewódzkich, przebudowane skrzyżowania, realizowane wyposażenie dróg w elementy poprawy bezpieczeństwa ruchu, budowane trasy rowerowe, ciągi pieszorowerowe.



Okres nowej perspektywy finansowej 2021 – 2027 (2030) – źródła finansowe:



- Krajowy Plan Odbudowy
- Rządowy Fundusz Inwestycji Lokalnych
- Fundusze Europejskie dla Małopolski 2021-2027. Małopolska Przyszłości 2030
- Rządowy Program Uzupelnienia Lokalnej i Regionalnej Infrastruktury Drogowej – Mosty dla Regionów
- Rządowy Fundusz Polski Ład – Program Inwestycji Strategicznych
- Rządowy Fundusz Rozwoju Dróg (dawniej Fundusz Dróg Samorządowych)



Programy dla zrównoważenia oraz zintegrowania rozwoju systemu transportowego województwa małopolskiego z siecią dróg wojewódzkich:

- **Studium komunikacyjne dla poprawy zewnętrznej dostępności do lotniska Balice**
- **Studium lokalizacyjno-funkcjonalno-ruchowe rozwoju układu komunikacyjnego w obszarze Pienin**
- **Studium Transportowe dla obszaru oddziaływania projektowanej nowej linii kolejowej Podłęże – Szczyrzyc – Tymbark/Mszana Dolna oraz modernizowanej istniejącej linii kolejowej nr 104 Chabówka – Nowy Sącz**
- **Studium lokalizacyjno-funkcjonalno-ruchowe rozwoju układu komunikacyjnego Zachodniej Małopolski**
- **Studium lokalizacyjno-funkcjonalno-ruchowe rozwoju układu komunikacyjnego wschodniej Małopolski**
- **Studium obsługi transportowej Regionu Podtatrze**



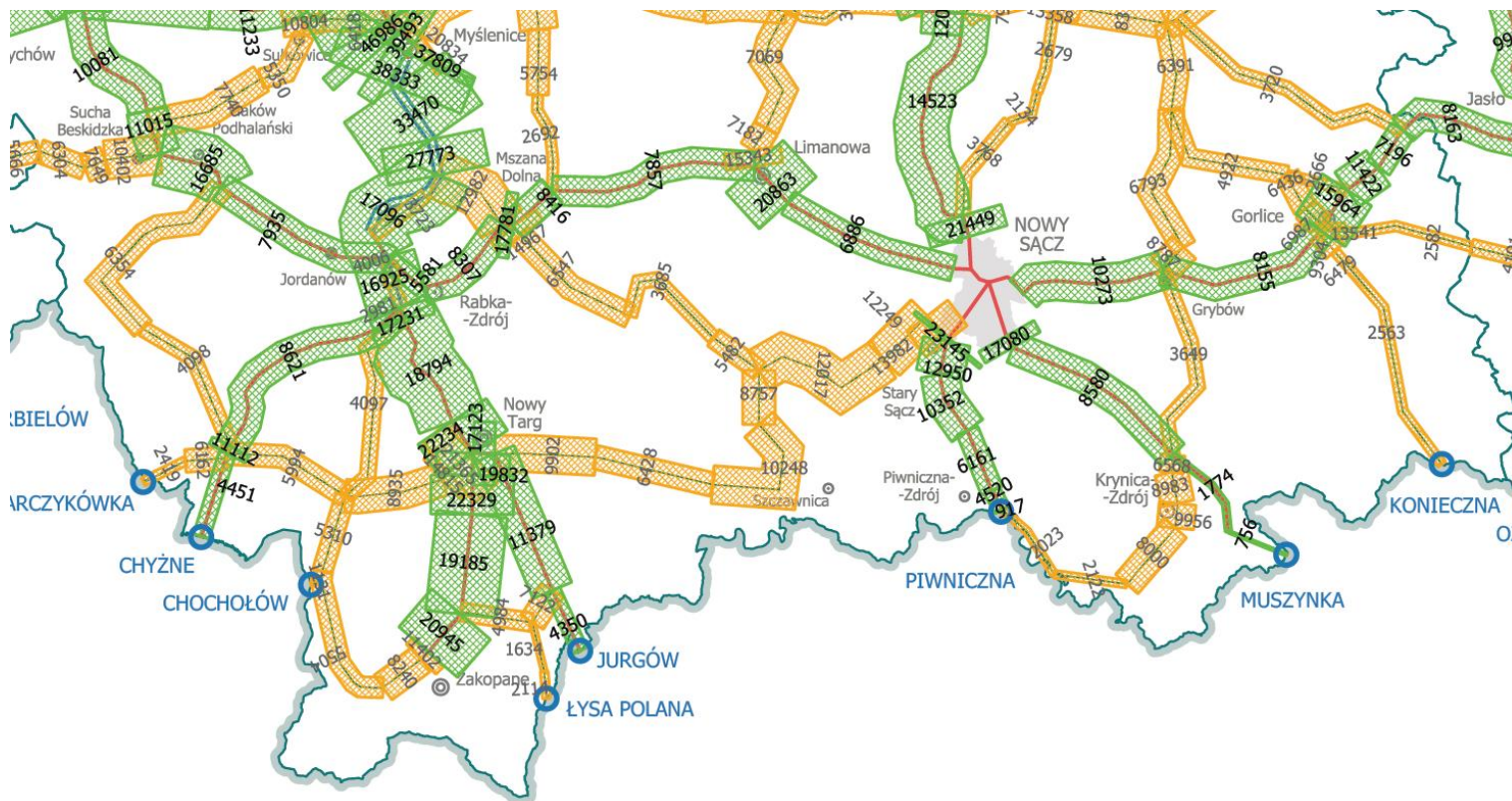
Generalny Pomiar Ruchu na drogach wojewódzkich w Małopolsce:



Dostępna jest już pierwsza publikacja wyników GPR dla dróg



wojewódzkich i krajowych w postaci „Syntezy wyników”



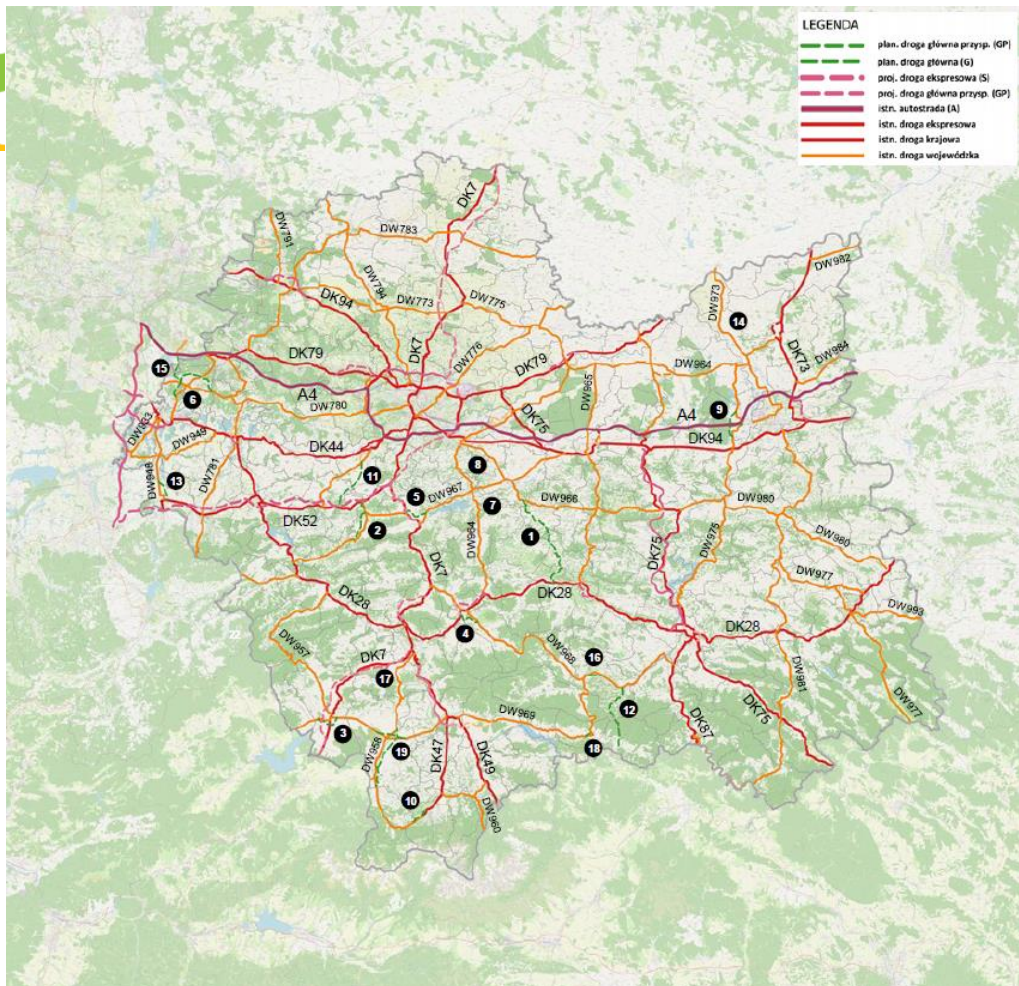


Inwestycje w trakcie przygotowania (Pomoc Techniczna):



- Obwodnica Zielonek w ciągu DW 794 - Etap II od węzła POK do DW 794
- Obwodnica Lisiej Góry
- Obwodnica Gorlic
- Przełożenie DW 774 w m. Balice ETAP I - od skrzyżowania na DW 774 ul. Krakowska i ul. Kmity do ul. Olszanickie, Węzeł Balice II
- Obwodnica Jankowic i Olszyn
- Budowa połączenia drogowego na odcinku od A4(węzeł Rudno) do DK 79
- Obwodnica Brzeszcz
- Obwodnica Łącka
- Obwodnica Proszowic - ETAP II
- Budowa bezkolizyjnego przekroczenia linii kolejowej w ciągu DW 957 w m. Nowy Targ
- Budowa bezkolizyjnego skrzyżowania DW780 z linią kolejową nr 93 w m. Chełmek
- Obwodnica Liszek w ciągu DW 780
- Budowa połączenia drogowego węzła autostradowego A4 Bochnia z DK94 - Etap III
- Obwodnica Klucz
- Obwodnica Raby Wyżnej
- Połączenie węzła A4 Bochnia z DK nr 94 - od ul. Krzeczowskiej do DK 94 - etap II
- Budowa połączenia węzła A4 Brzesko z drogą wojewódzką nr 768 – etap II
- Obwodnica Jabłonki
- Obwodnica Wierzchosławic
- Droga Współpracy Regionalnej – etap II – budowa połączenia drogowego DW 933 z autostradą A4

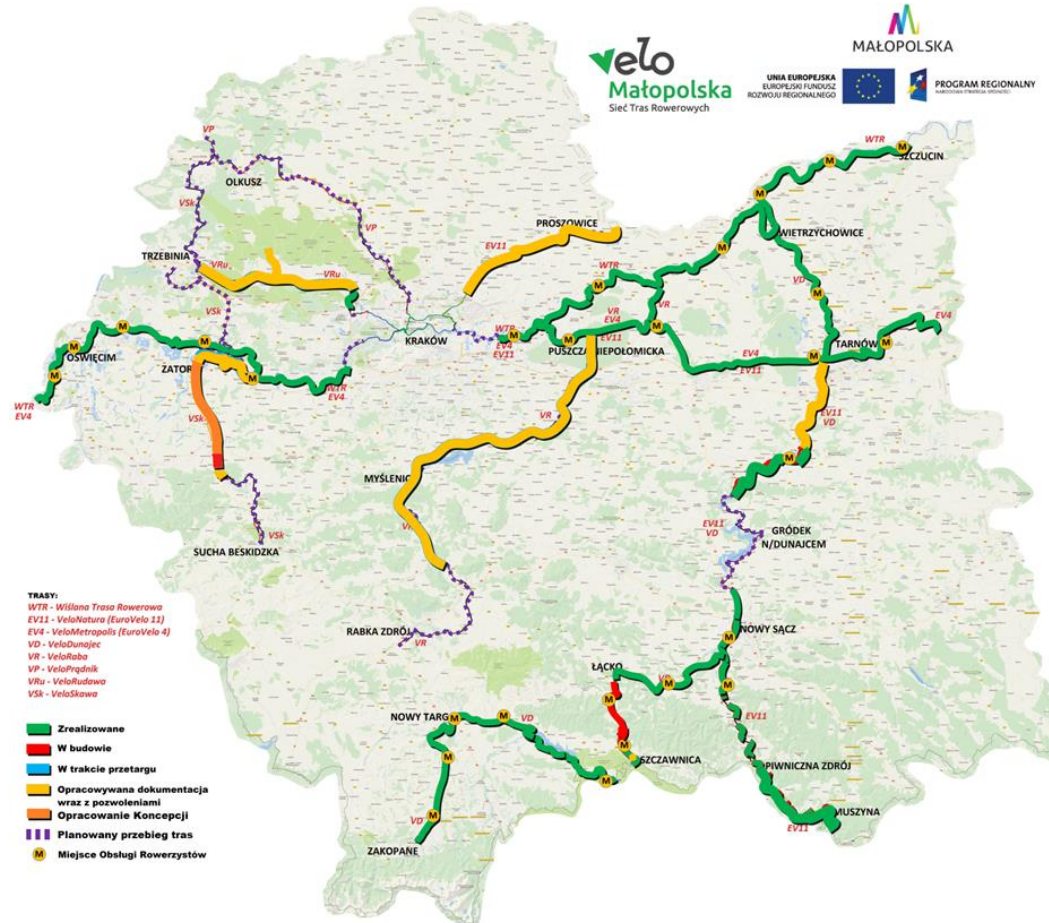
Planowane inwestycje nie ujęte w dotychczasowych prognozach finansowych (stan na II kwartał 2021):



1. Budowa nowej drogi pomiędzy DW 966 a DW 965 w rejonie m. Limanowa
2. Obwodnica m. Sułkowice
3. Obwodnica m. Jabłonka
4. Obwodnica m. Mszana Dolna (i Górna)
5. Obwodnica m. Myślenice
6. Obwodnica m. Libiąż
7. Obwodnica m. Dobczyce – Etap II
8. Obwodnica m. Dziekanowice
9. Obwodnica m. Wierzchosławice
10. Północna obwodnica m. Zakopane
11. Połączenie BDI w m. Lanckorona z DW 953
12. Połączenie miejscowości Szczawnica – Jazowsko
13. Wschodnia obwodnica m. Kęty
14. Obwodnica m. Otfinów
15. Droga Współpracy Regionalnej – etap II
16. Obwodnica m. Raba Wyżna
17. Obwodnica m. Krościenko nad Dunajcem
18. Obwodnica m. Chochotów i Czarny Dunajec



Tworzenie ciągów rowerowych, budowa zintegrowanych tras rowerowych w województwie małopolskim:



 **Tworzenie ciągów rowerowych, budowa zintegrowanych tras rowerowych w województwie małopolskim:**





Budowa systemu zarządzania ruchem:

- **Inteligentny system zarządzania ruchem w Małopolsce**



Projekt Zintegrowany System Sterowania Ruchem w Małopolsce zakłada budowę dedykowanego systemu informatycznego składającego się z urządzeń stanowiących inteligentną infrastrukturę, umieszczonych na wybranych drogach oraz wielowymiarowego portalu informacji drogowej wraz z aplikacjami dedykowanymi dla użytkowników dróg

- **Małopolska Karta Aglomeracyjna – budowa systemu zarządzania systemem transportu zbiorowego**

Budowa systemu zarządzania transportem na terenie województwa małopolskiego (MKA) to nowoczesne rozwiązanie dedykowane do zarządzania i obsługi publicznego transportu zbiorowego na obszarze Województwa Małopolskiego, w ramach którego funkcjonuje jeden nośnik usług w postaci nowoczesnej karty zbliżeniowej i aplikacji mobilnej.



Plan Rozwoju Sieci Dróg Wojewódzkich wskazuje do realizacji następujące cele:



I - Poprawę dostępności sieci dróg wojewódzkich do podstawowego układu drogowego województwa,

II - Integrację przestrzenną województwa poprzez poprawę dostępności do stref gospodarczych i turystycznych, do przejść granicznych, ważnych ośrodków miejskich oraz sąsiednich województw,

III - Zintegrowany i zrównoważony transport oraz alternatywne rozwiązania transportu, w tym trasy rowerowe

IV- Poprawę bezpieczeństwa ruchu drogowego

V - Działania łagodzące wpływ klimatu na inwestycje drogowe oraz dla obniżenia szkodliwego oddziaływania inwestycji drogowych na środowisko w szczególności dla obniżenia śladu węglowego



Dziękuję za uwagę

