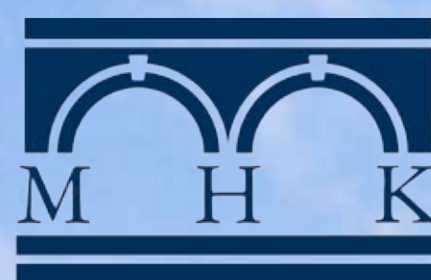


ŻÓŁKIEW – MAŁE MIASTO IDEALNE, WIELKIE DZIEDZICTWO

Żółkiew jest jednym z najciekawszych małych zabytkowych miast Ukrainy. Założona pod koniec XVI w. jako prywatne ufortyfikowane miasto-rezydencja w oparciu o humanistyczne zasady idealnych miast europejskiego Renesansu, osiągnęła wysoki poziom rozwoju w wielu dziedzinach sztuki i kultury, zajęła ważne miejsce w historii Rzeczypospolitej i Europy. Dziedzictwo kulturowe miasta jest wspólną spuścizną przykładem udanej współpracy Ukraińców, Polaków i Żydów, którzy wspólnie budowali przestrzeń miasta.

Obecnie Żółkiew jest centrum administracyjnym rejonu w Obwodzie Lwowskim w odległości 33 km od granicy z Polską; zajmuje powierzchnię 764 ha, zaś ludność stanowi 13,5 tys. mieszkańców.



*Muzeum Historyczne Miasta
Krakowa*

MAŁOPOLSKA



ДЕРЖАВНИЙ ІСТОРИКО-АРХІТЕКТУРНИЙ ЗАПОВІДНИК У М. ЖОВКВІ
HISTORICAL AND ARCHITECTURAL CONSERVATION AREA OF ZHOVKVA

Miejskie kalendarium

- 1399** pierwsza wzmianka w dokumentach o miejscowości Wynnyky.
- 1596** okacja na terenie wsi Wynnyky nowego warownego miasta – rezydencji.
- 1603** królewski przywilej na założenie miasta, udzielenie przywilejów handlowych i lokacja na prawie magdeburskim, przyjęcie nazwy Żółkwa (Żółkiew, ukr. Żovkwa).
- 1594-1640** pierwszy etap budowy miasta, powstanie samorządu terytorialnego. Żółkiew staje się w pełni wzmocnionym niedużym miastem.
- 1651-1652** wielka epidemia, wymarła większość mieszkańców miasta.
- 1680-1700** prywatna rezydencja króla Jana III Sobieskiego, odbudowa i rozszerzenie miasta i jego fortyfikacji, budowa nowych budynków użyteczności publicznej, okres największego rozwoju i bogactwa: 1,5 tys. mieszkańców, bogaty zamek z parkami i zwierzyńcem, 5 klasztorów, 6 cerkwi, 4 kościoły, wielka synagoga.

1770-1790 przerwanie tradycji kulturowej miasta, utrata prawie całej populacji podczas epidemii 1770 roku; przejście władzy przez Austrię. Żółkiew staje się centrum administracyjnym okręgu na skraju Imperium Austriackiego.

1834-1844 rozbiórka fortyfikacji miejskich, początek osuszania wielkiego stawu i tarasy zalewowej.

1890-1913 okres aktywnego rozwoju i nowej przebudowy miasta: budowa kolei, kanalizacji, proces elektryfikacji miasta.

1914-1920 znaczne straty ludności i historycznej zabudowy miasta podczas trzech wojen, spalenie zamku.

1939-1946 utrata większości mieszkańców miasta na skutek deportacji, ludobójstwa, emigracji i strat wojennych w czasie II wojny światowej. Duże straty w historycznej zabudowie miasta. Żółkiew staje się centrum administracyjnym rejonu w obrębie Związku Radzieckiego.

1951-1991 miasto nosiło nazwę Nesterow.

1991 Żółkiew miastem w granicach Ukrainy.



ZAŁOŻYCIELE I WYBITNI WŁAŚCICIELE ŻÓŁKWI

Stanisław Żółkiewski (1547-1620) – działacz państwowy i dowódca wojskowy Rzeczypospolitej, utalentowany pisarz; hetman koronny (1588-1618), hetman wielki koronny i kanclerz wielki koronny Polski (1618-1620); współzałożyciel pierwszych renesansowych miast Rzeczypospolitej pod koniec XVI w.: Zamościa, Szarogrodu i Lubicza.

W 1594 r. założył i został pierwszym właścicielem idealnego renesansowego miasta Żółkiew oraz znajdującego się tam Zamku. Jest fundatorem wielu budynków sakralnych takich jak Kościoła Najświętszej Maryi Panny (1590) czy Kościoła Parafialnego Św. Wawrzyńca (1606).

Z uwagi na pilne sprawy państwowe i częste kampanie, hetman nie mógł poświęcić wystarczającej ilości czasu na zarządzanie Żółkwią dlatego budową miasta, jego głównych świątyń i budynków użyteczności publicznej zajmowała się w praktyce jego żona, **Regina Żółkiewska** (1564-1624). Z jej inicjatywy założono kilka społecznie ważnych fundacji. Po śmierci męża, przez kilka lat samodzielnie kierowała nowo zbudowanym miastem, zakończyła budowę głównych fortyfikacji obronnych i kościoła parafialnego.



Portret Stanisława Żółkiewskiego (1547-1620), hetmana polnego koronnego, nieznanymi malarz polski archiwum: Muzeum Narodowe w Warszawie

Córka Stanisława i Reginy Żółkiewskich, **Zofia Daniłowiczowa** (1590-1634), rządziła miastem po śmierci rodziców. Jej mąż – ruski wojewoda Jan Daniłowicz oraz syn Stanisław byli właścicielami nominalnymi, gdyż większość życia spędzili na bitwach z Tatarami i Kozakami. Zofia Daniłowiczówna rozwinęła aktywną działalność gospodarczą w mieście i zapewniła jego znaczący rozwój. Ukończyła realizację rozpoczętych przez rodziców przedsięwzięć. Ufundowała: Kościół Św. Łazarza wraz z klasztorem i szpitalem dla ubogich, Klasztor Sióstr Bazylianek oraz Cerkiew. Postawiła majestatyczne pomniki rodzicom w kościele parafialnym, zbudowała ogromną kaplicę zamkową i przeprowadziła zakrojone na szeroką skalę prace przy budowie pierścienia zewnętrznego bastionowych fortyfikacji miasta.

Na miejscu pochówku rodziny Żółkiewskich w kościele parafialnym w 1625 r. wzniesiono rzeźby nagrobne - pomnik hetmana, jego syna Jana, żony Reginy i córki Zofii, autorstwa Jan Pfistera (1573-1642), które zachowały się do dnia dzisiejszego. W 1903 r. w parku miejskim w pobliżu zamku, legendarnemu hetmanowi ustawiono pomnik, który nie zachował się do dnia dzisiejszego.

Jan III Sobieski (1629-1696) – działacz państwowy i dowódca wojskowy Rzeczypospolitej, Król Polski (1674-1696), mecenas sztuki. Prawnuk hetmana Stanisława Żółkiewskiego, wieloletni właściciel Żółkwi (1646-1696).

Żółkiew jeszcze w czasach jego ojca, wojewody Jakuba Sobieskiego (1590-1646), była centrum administracyjnym dużych prywatnych posiadłości rodzinnych. Po elekcji w 1674 r. Jana Sobieskiego na króla, Żółkiew została prywatną rezydencją królewską. Nowy właściciel zadbał o dobrą kondycję miasta poprzez przebudowę: parków i zewnętrznych pierścieni bastionowych fortyfikacji. Sobieski odrestaurował i ponownie ozdobił dawne rodzinne świątynie – Kościół Parafialny i Kościół OO. Dominikanów. Dodatkowo wybudował: Cerkiew Narodzenia Pańskiego (1682) i założył przy niej klasztor OO. Bazylianów (1690), Kościół Św. Andrzeja wraz z klasztorem SS. Dominikanek (1682), Kościół i klasztor Św. Łazarza (1684), synagogę (1690), mурowany ratusz (1687), miejski arsenał (1687), nowe bramy miejskie oraz zapewnił odbudowę Żółkwi po dwóch wielkich pożarach w 1691 r.

W rezydencji królewskiej na Zamku Żółkiewskim odbywały się posiedzenia Senatu i inne ważne wydarzenia polityczne. Pod murami miasta zgromadziły się wielonarodowe wojska, które Sobieski prowadził na wyprawy wojskowe przeciwko Turkom pod Chocimiem w 1673 r. oraz pod Wiedniem w 1683 r. W 1676 r. w Żółkwi miały miejsce uroczyste obchody wiktorii pod Chocimiem, a w 1684 r. odbyły się główne europejskie triumfalne uroczystości z okazji zwycięstwa chrześcijaństwa nad Imperium Osmańskim.

W tym okresie Żółkiew stała się jednym z najbogatszych miast na Rusi, znanym kulturalno-artystycznym i społeczno-politycznym centrum w królestwie, jednym z najpiękniejszych prywatnych miast-rezydencji w ówczesnej Europie.

W 1903 r. przed dawnym arsenałem (obecnie ratusz) odsłonięto pomnik Jana III Sobieskiego, który został zniszczony w 1919 r., odbudowany w roku 1924 r. i ponownie zniszczony w 1946 r.

Królowa Maria Kazimiera Sobieska (1641-1716) po raz pierwszy przyjechała do Żółkwi wkrótce po ślubie z Janem Sobieskim, na początku 1667 roku. Do miasta wróciła na stałe w 1673 roku. Jan III Sobieski specjalnie dla niej, ukochanej Marysienki, założył w pobliżu zamku ogrody w stylu francuskim.



Konstanty Sobieski, Hyacinthe Rigaud, 1696, Muzeum Pałac Jana III Sobieskiego w Wilanowie



Jan III Sobieski i Maria Kazimiera, Sebastiano Bonicelli, Olej, blacha srebrna, 1677 r., archiwum: Muzeum Narodowe w Warszawie

Królewicz Konstanty Sobieski (1680-1726) był właścicielem Zamku Żółkiewskiego od 1696 r., na stałe zamieszkał w nim od 1706 r. W 1720 r. do Żółkwi przeniósł się żona królewicza, księżna Maria de Wessel. Małżeństwo Sobieskich wznowiło działalność dawnych hetmańskich i królewskich fundacji w mieście. Odbudowano min. drewnianą Cerkiew Św. Trójcy, która spłonęła w 1720 r.

Królewicz Jakub Sobieski (1667-1737) jako spadkobierca całego majątku po Sobieskich został nowym właścicielem Zamku w Żółkwi gdzie przeniósł się na stałe w 1734 r. Na jego dworze wciąż odbywały się duże i wystawne spotkania i przyjęcia. W 1718 r. królewicz pomógł odbudować po pożarze Kościół i Klasztor OO. Dominikanów, w 1735 r. w miejscu spalonego drewnianego Kościoła św. Łazarza izszpitalazbudowałnowy,murowanyorazudzieliłwsparciafinansowegoinnymklasztoromiswiątyniom w mieście.

Obaj królewicze zostali pochowani w żółkiewskim kościele parafialnym.

Właścicielem Żółkwi w 1740 r. został książę **Michał Radziwiłł „Rybeńko”** (1702-1762) – działacz państwowy, wielki hetman litewski, magnat, wnuk Katarzyny Sobieskiej – siostry króla Jana III. Pomimo rzadkich wizyt, udało mu się uzdrowić podupadającą gospodarkę miasta. Przebudował spustoszały Zamek Żółkiewski i uczynił z niego jedną ze swoich najbardziej reprezentacyjnych rezydencji. Aktywnie wspierał i promował artystyczne tradycje miasta. Książę zbudował w Żółkwi nowy młyn, założył w pomieszczeniach dawnego zamkowego arsenału manufakturę fajansu i kafli, a w 1753 r. założył fundację opactwa przy Monasterze Narodzenia Pańskiego.

Po śmierci księcia Michała kolejni właściciele Żółkwi nie dbali należycie o zamek i miasto, które szybko podupadło. Kilka lat później straszna epidemia i rozpad Państwa Polskiego przerwała chwalebne tradycje kulturowe miasta.



Zofia Teofila z Daniłowiczów Sobieska z synami przed grobem Żółkiewskiego, Walery Elias Radzikowski, 1866, archiwum: Muzeum Narodowe w Warszawie

POSTACIE HISTORYCZNE ZWIĄZANE Z ŻÓŁKWIĄ

Bogdana Chmielnicki (1595-1657) – działacz państwowy i dowódca, hetman Wojska Zaporoskiego (z 1648).

Jego ojciec, Michał, mieszkał w Żółkwi w latach 1594-1605, był setnikiem u hetmana Stanisława Żółkiewskiego oraz uczył się w założonym przez niego Kolegium Jezuickim we Lwowie. Cieszył się szczególnym zaufaniem Żółkiewskiego. Wraz z oddziałem kozaków z Czehyrynia przyszedł na pomoc Żółkiewskiemu i brał udział w jego ostatniej, tragicznej wyprawie do Mołdawii. Dla miasta zasłużył się dwukrotnie: dowodząc oddziałem kozaków, obronił Żółkiew od Tatarów ratując życie Teofilii Daniłowiczówny, przyszłej matki króla Jana III oraz w 1648 r., kiedy idąc na czele wojsk kozackich przez Żółkiew do Zamościa, nie pozwolił zniszczyć miasta.

Na jego cześć w 1995 r. we wschodniej wieży Zamku Żółkiewskiego zainstalowano pamiątkową tablicę.

Iwan Mazepa (1639-1709) – wybitny działacz państwowy i dowódca, hetman Ukrainy Lewobrzeżnej (1687-1709). W 1704 r. połączył Ukrainę Prawobrzeżną z Hetmanatem. Pod jego patronatem znakomicie rozwijała się kultura oraz sztuka, zwaną kozackim barokiem.

Związki Iwana Mazepy z Żółkwią sięgają 1672 r., kiedy to jako rotmistrz gwardii hetmańskiej Petra Doroszenki, na jego rozkaz bronił w tajemnicy od swoich sojuszników – Tatarów, sąsiedniego Monasteru Krechowskiego. Pod koniec 1680 r. Mazepa utrzymywał tajne stosunki

z rezydencją królewską w Żółkwi w sprawach dotyczących między państwowego zrzeszenia (Unii Hadziackiej). W Żółkwi przebywał kilka razy w latach 1702-1707 podczas Wojny Północnej (1700-1721). Podczas swojego ostatniego pobytu w Żółkwi, w sztabie rosyjskiego cara Piotra I w kwietniu 1707 r., przeżył przełomową chwilę w swoim życiu i podjął brzemienną w skutkach decyzję o rozpoczęciu negocjacji separatystycznych ze szwedzkim królem Karolem XII.

W 2010 r. na frontowej ścianie Zamku Żółkiewskiego ustanowiono brązową tablicę z podobizną hetmana.

Piotr Mohyla (1596-1647) – polityczny, cerkiewny i oświatowy działacz XVII wieku, metropolita kijowski, halicki i całej Rusi, egzarcha patriarchy Konstantynopola, założyciel Akademii Kijowsko-Mohylańskiej, kanonizowany przez Cerkiew Prawosławną w 1996 r.

W 1616 roku, po zdobyciu przez Turków części Mołdawii i zabójstwie jej przywódcy Symeona Mohyły, sojusznika hetmana Żółkiewskiego, jego synowie Gabriel i Piotr znaleźli schronienie w Zamku Żółkiewskim do 1622 r. Piotr Mohyla wraz z Żółkiewskim brał udział w bitwie pod Cecorą w 1620 r., a także w bitwie pod Chocimiem w 1621 r. Wstąpił do Kijowsko-Pieczerskiego Monasteru, a od 1627 roku był jego archimandrytą.

Ostatnie lata swojego życia spędził w Żółkwi **metropolita Suczawy, Mołdawii i Wołoszczyzny Dositheus** (Dymitr Baryła, 1624-1693) – teolog, pisarz i poeta. Jego działalność oświatowa, prace w zakresie edukacji i rozwoju języka rumuńskiego zapisały się w pamięci historycznej jako świadectwo o jednym z najważniejszych cerkiewnych i państwowych działaczy w historii Mołdawii i Rumunii. W 2005 r. został kanonizowany na mocy decyzji Rumuńskiej Cerkwi Prawosławnej.

W 1690 r. pod patronatem króla Jana III Sobieskiego i arcybiskupa lwowskiego Józefa Szumlańskiego do Cerkwi Narodzenia Pańskiego w Żółkwi zostało przeniesione ciało świętego męczennika Jana z Suczawy (zm. 850). Na zaproszenie króla do miasta przeniósł się



metropolita Dositheus z kilkoma mnichami. Został pierwszym opatem nowo wybudowanego monasteru OO. Bazylianów w Żółkwi, założonego przez króla Jana III w 1682 r. Metropolita Dositheus pozostał tu aż do swojej śmierci w 1693 r., a następnie został pochowany w cerkwi monasteru.

Od końca grudnia 1706 r. do początku maja 1707 r. w sztabie głównym na Zamku Żółkiewskim, przebywał Piotr I Romanow (1672-1725) – car rosyjski i reformator, od 1721 cesarz **Piotr I Wielki**. W Żółkwi zajmował się sprawami, dotyczącymi wzmocnienia armii; prowadził negocjacje z europejskimi mocarstwami na temat utworzenia sojuszu przeciwko królowi szwedzkiemu; tu opracowywał nową cywilną czcionkę drukarską w cyrylicy. Często uczęszczał do miejscowych cerkwi i kościołów z okazji świąt religijnych i państwowych oraz chrzcin. Przekazał niewielkie kwoty pieniężne w ramach wsparcia lokalnych bractw cerkiewnych.

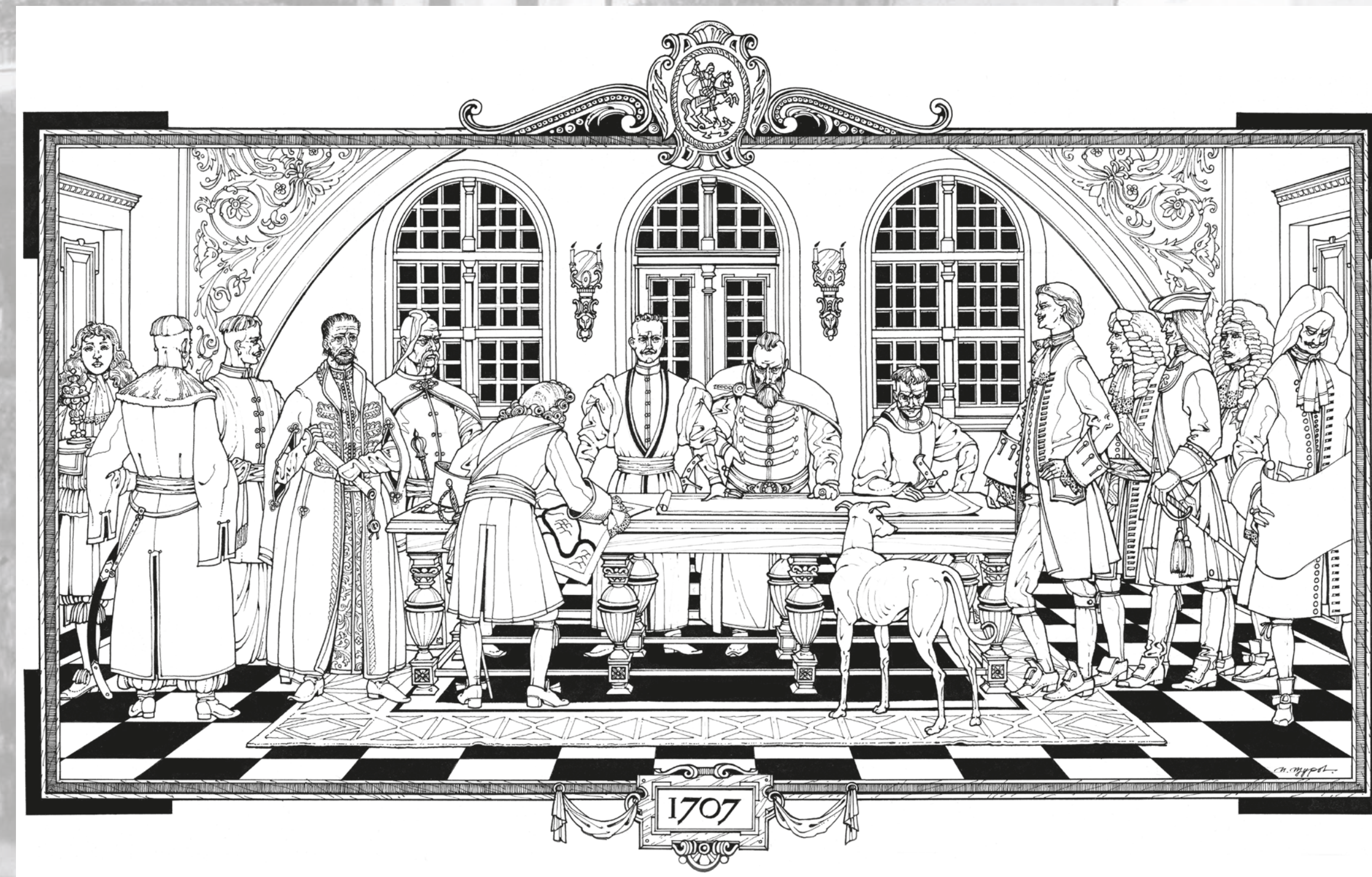
W kwietniu 1707 r. Piotr I zatwierdził wcześniej przygotowany plan reorganizacji pułków kozackich, który przewidywał podporządkowanie ich rosyjskim urzędnikom. W 1707 r. opracował plan żółkiewski, dotyczący rozbicia Szwedów, który zakładał uniknięcie generalnych walk na terenie Polski, wycofanie się przez Ukrainę do granic Państwa Moskiewskiego i zastosowanie taktyki „spalonej ziemi”.

Książę Franciszek II Rakoczy (1676-1735) – narodowy bohater Węgier, który stanął na czele wojny wyzwolenczej w latach 1703-1711 przeciwko panowaniu Austriaków i ich sojuszników. Książę wielokrotnie incognito przyjeżdżał do Żółkwi, między innymi zimą 1712-1713 r., jako hrabia Szarosz. Po klęsce powstania w 1711 r., wielu węgierskich powstańców wraz z przywódcami wojny wyzwolenczej, znaleźli schronienie w Żółkwi.

Car Moskiewski (1610-1632) i Król Rzeczypospolitej (1632-1648) **Władysław IV Waza** (1595-1648) z królową **Ludwiką Marią Gonzagą** (1611-1667) i francuskim ambasadorem margrabią Nicolasem de Bregi odbyli podróż do Żółkwi w 1646 r. po śmierci Jakuba Sobieskiego, aby osobiście złożyć kondolencje wdowie zmarłego męża stanu.

Jan II Kazimierz Waza (1609-1672), Król Rzeczypospolitej (1648-1668), przyrodni brat zmarłego króla Władysława IV. Po raz pierwszy odwiedził Zamek Żółkiewski we wrześniu 1662 r. w drodze z Warszawy do Lwowa wraz z królową **Ludwiką Marią Gonzagą**, która z powodu choroby przebywała w Żółkwi przez kilka dni. Pod koniec października 1662 r., w drodze powrotnej, para królewska ponownie odwiedziła miasto i została na miejscu ponad trzy miesiące. Goście spędzili całe święta Bożego Narodzenia u ówczesnego chorążego koronnego Jana Sobieskiego.

Michał Korybut Wiśniowiecki (1640-1673), Król Rzeczypospolitej (1669-1673), syn księcia Jaremy Wiśniowieckiego. W październiku 1673 r. pod Żółkwią król osobiście przeprowadzał oględziny wielkiej zjednoczonej armii, którą hetman Jan III Sobieski dowodził w zwycięskiej wyprawie przeciwko Turkom pod Chocimiem.



Elektor Bawarii Maksymilian II Emanuel (1662-1726), uczestniczył w wyzwoleniu Wiednia w 1683 roku, bohater wojny z Turkami na Bałkanach w latach 1686-1688. Przyjechał do Żółkwi w 1694 r., aby zaręczyć się z córką króla Jana III Teresą Kunegundą (1676-1730). 19 maja na Zamku Żółkiewskim w obecności wielu dostojnych gości został podpisany kontrakt ślubny.



Z Żółkwią związanych jest wiele historycznych i współcześnie znanych na całym świecie osobistości.

Znany austriacki działacz państwowy i reformator, właściciel ziemski, Premier Austro-Węgier, **hrabia Feliks Badeni** (1846-1909). Rozpoczął swoją karierę polityczną w 1871 r. jako starosta powiatu Żółkiewskiego. W Żółkwi ożenił się, i tu urodziła się dwójka jego dzieci. W 1879 r. hrabia został przedstawicielem Namiestnika Galicji w Krakowie, w latach 1888-1895 sprawował funkcję Namiestnika Galicji, a od 1895 do 1897 r. był Premierem i Ministrem Spraw Wewnętrznych Austro-Węgier.

W Żółkwi urodził się i spędził dzieciństwo **Hersch Lauterpacht** (1897-1960), światowej sławy naukowiec, prawnik, założyciel szkoły prawa międzynarodowego. W Wielkiej Brytanii, z inicjatywy jego syna, utworzono Centrum Prawa Międzynarodowego im. Lauterpachta. Po II wojnie światowej został członkiem Brytyjskiej Komisji ds. Zbrodniarzy Wojennych (1946-1947). Był również członkiem Komisji Prawa Międzynarodowego ONZ (1951-1955), sędzią Międzynarodowego Trybunału ONZ (1955-1960). Najbardziej znany jest jako twórca Powszechnej Deklaracji Praw Człowieka z 1948 r. i koncepcji Europejskiej Konwencji Praw Człowieka z 1950 r.

W żółkiewskim gimnazjum w latach 1929-1934 r. wykładał historię wybitny historyk, profesor, **Iwan Krypjakewycz** (1886-1967). Autor około stu artykułów naukowych i prac popularnonaukowych.

Swoją działalność naukową rozpoczął pod kierunkiem Mychajła Hruszewskiego. W okresie międzywojennym zajmował się pracą naukowo-pedagogiczną. W latach powojennych został oskarżony przez władzę sowiecką o ukraiński burżuazyjny nacjonalizm, i padł ofiarą prześladowań. W latach 1953-1962 został dyrektorem Instytutu Nauk Społecznych we Lwowie.

Były mieszkaniec Żółkwi, główny inżynier korporacji międzynarodowej IBM, **Lubomyr Romankiw** (ur. 1931). Jest znanym amerykańskim naukowcem, fizykiem i chemikiem, specjalizującym się w dziedzinie technologii komputerowych. Wynalazł procesu budowy mikrogłowic wykorzystywanych do zapisu danych na dyskach twardej. Jest autorem ok. 50 patentów. Lubomyr Romankiw urodził się i wychował w Żółkwi. Wraz z rodzicami wyemigrował w 1939 r. do USA. Znany jest również z zainicjowania działalności wielu organizacji społecznych, zrzeszających diasporę ukraińską. Dzięki jego darowiźnie został przeprowadzony remont w żółkiewskiej Cerkwi Serca Jezusowego. W 2013 r. przyznano mu tytuł honorowego obywatela Żółkwi.

ARCHITEKTURA MIASTA IDEALNEGO

Dziedzictwo architektoniczne Żółkwi prezentuje wyjątkowy urbanistyczny całościowy kształt idealnego miasta renesansu europejskiego, na którą składa się ponad sto zabytków architektury, zwarcie rozmieszczonych na niewielkim terenie, w tym – obiekty z listy światowego dziedzictwa kultury UNESCO. Jest to tylko część zachowanych architektonicznych osiągnięć, które powstały w różnych okresach dzięki wielu znanym architektom. Większość cennych historycznych budynków mieszkalnych miasta spłonęła podczas licznych pożarów lub została zniszczona podczas wojen w ciągu ostatnich dwóch stuleci.

Renesansowy kształt Żółkwi jest jedyną dobrze zachowaną historyczną realizacją idealnego miasta-rezydencji na Ukrainie, ale i rzadko spotykanym w Europie modelem planowania miasta idealnego. Historyczne jądro miasta do dnia dzisiejszego zachowuje funkcje centrum, swój pierwotny układ i wyraźne ślady architektury włoskiej. Centralna część miasta znajduje się pod ścisłą ochroną jako Państwowy Historyczno-Archeologiczny Rezerwat.

Wyjątkowe cechy renesansowego układu Żółkwi:

- miasto złożone z czterech zespołów obronnych (zamek, śródmieście, wschodnie i zachodnie przedmieście), kompozycyjnie i funkcjonalnie połączonych w całościowy zespół obronny; centrum całego systemu obronnego stanowi rezydencja właściciela miasta – zamek;
- podczas planowania zastosowano kilka osi kompozycyjnych, umieszczonych pod różnym kątem, oraz modułowe rozczłonkowanie na wskroś, łączące poszczególne zespoły miasta w jedną całość;
- wykorzystany został modułowy system planowania w osiach kompozycyjnych, który opiera się na kombinacji dwóch modułów planowania – flamandzkiej pierzei (75 łokci chełmińskich, 43,2 m) i pręta (1/10 pierzei, 4,32 m);
- układ zamku bezpośrednio w śródmieściu przy placu centralnym; co stanowiło czynnik kulturalno-artystycznego rozwoju miasta;
- brak regularnej, wyraźnie symetrycznej konfiguracji planu Żółkwi – wyraźniej siatki ortogonalnej lub promieniowo-centrycznego schematu, które wymagają równego terenu. Nie ma to większego znaczenia dla realizacji zasad miasta idealnego, a wręcz przeciwnie – zastosowany nieregularny schemat planu urozmaica i wzbogaca go, likwiduje monotony, nieco destrukcyjny wpływ na człowieka szeregu jednakowych osiedli i ulic.

W Żółkwi stosunkowo dobrze zachował się unikatowy na skalę Ukrainy renesansowy urbanistyczny zespół rynku głównego miasta, chociaż jego pierwotny obraz uległ istotnym zmianom i poniósł wiele strat. Zespół składa się z czterech małych kwartałów (dzielnic) mieszkalnych i dwóch kwartałów zabudowy świątynnej. Kwartały zabudowy mieszkaniowej miały po trzy parcele z głównymi kamienicami renesansowymi o podcieniowych fasadach, zaś elewację zakończoną były attyką (wszystkie attyki i jeden z kwartałów zostały zniszczone). W centrum placu na osi kompozycyjnej znajdował się ratusz i przegięż. Na brzegach placu, symetrycznie naprzeciwko siebie znajdowały się dwie świątynie – na zachodniej stronie placu

kościół, a od strony wschodniej cerkiew (została zniszczona, a na jej miejscu znajduje się kilka nowszych domów mieszkalnych). Do placu przylega teren zamku z polami i fortyfikacjami bastionowymi (wzmocnienie zniwelowano w XIX wieku).



Brama Glińska. Widok ogólny bramy murów miejskich, archiwum: Rezerwat Historyczno – Architektoniczny w Żółkwi



Współczesny widok na Rynek w Żółkwi, archiwum: Rezerwat Historyczno – Architektoniczny w Żółkwi

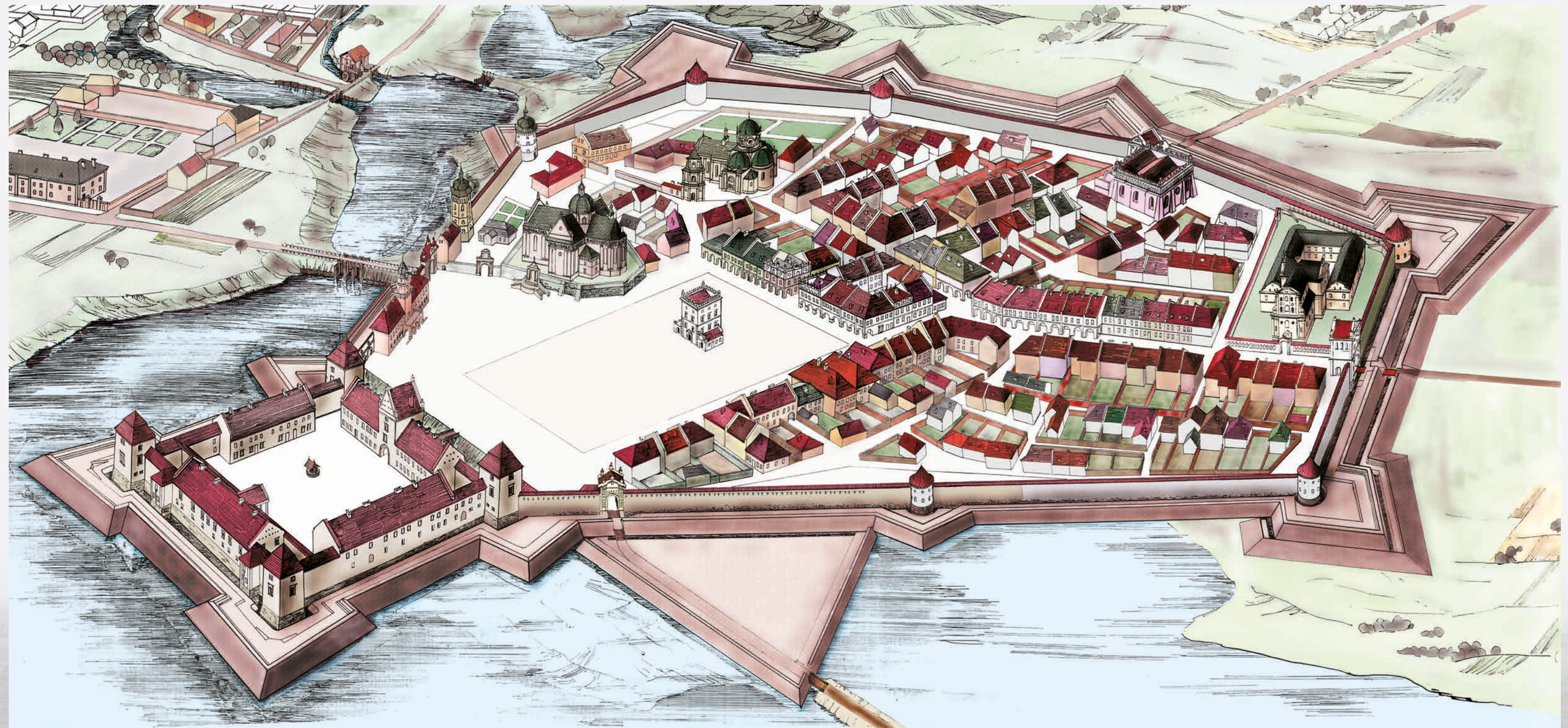


Rynek w Żółkwi, pocztówka, archiwum: Rezerwat Historyczno – Architektoniczny w Żółkwi

ZAŁOŻENIA IDEALNEGO MIASTA NA PRZYKŁADZIE ŻÓŁKWI

Fundamentem idealnego miasta w przypadku Żółkwi były następujące zasady:

- organizacja kilku linii obrony z zastosowaniem najnowszych osiągnięć ówczesnej sztuki fortyfikacyjnej;
- architektura, która opiera się na zasadach renesansowej kompozycji artystycznej – osiach, rytmie (modułach) i proporcjach, zastosowanych w planie miasta i architekturze budynków, która miała za zadanie stworzyć środowisko miejskie o wysokich walorach estetycznych, korzystnie wpływających na samopoczucie ludzi;
- funkcjonalna organizacja środowiska miejskiego w oparciu o pierwotną jednostkę strukturalną – doskonale zorganizowanego niewielkiego obszaru zwartej indywidualnej zabudowy (parceli), która stwarza idealne warunki dla komfortowego i bezpiecznego życia i pracy dla całej rodziny; a także rozwiązania planistyczne i konstrukcyjne, mające za zadanie zminimalizowanie ryzyka częstych pożarów w gęsto zabudowanych miast (brak ślepych ulic, uliczki rozdzielające zabudowę mieszkaniową na mniejsze kwartały, przedzielenie zabudowy z blokowanej kwartału wysokimi ślepych ścianami granicznymi, itp.);
- doskonała organizacja życia społecznego i samorządności mieszkańców w warunkach miasta prywatnego w oparciu o władzę wybieralną, która w sposób zrównoważony reprezentuje interesy mieszkańców i właściciela miasta, funkcjonując w oparciu o zasady w sądownictwie na prawie magdeburskim, organizacji samorządu pracowni – stanowiących gospodarcze podstawę dla mieszkańców.



podpis



podpis



podpis

ZESPÓŁ ZAMKOWY W ŻÓŁKWI

Zamek w Żółkwi został założony wraz z miastem w 1594 r. przez hetmana Stanisława Żółkiewskiego. Jako rezydencja hetmańska i królewska był świadkiem wielu sukcesów i ważnych wydarzeń o znaczeniu europejskim.

Początkowo budowla założona na planie kwadratu o wymiarach 100 x 100 m miała dość surowy wygląd – wysokie ściany zewnętrzne na wysokość czterech wówczas wież na narożach, dwupoziomowy pałac i inne piętrowe budynki.

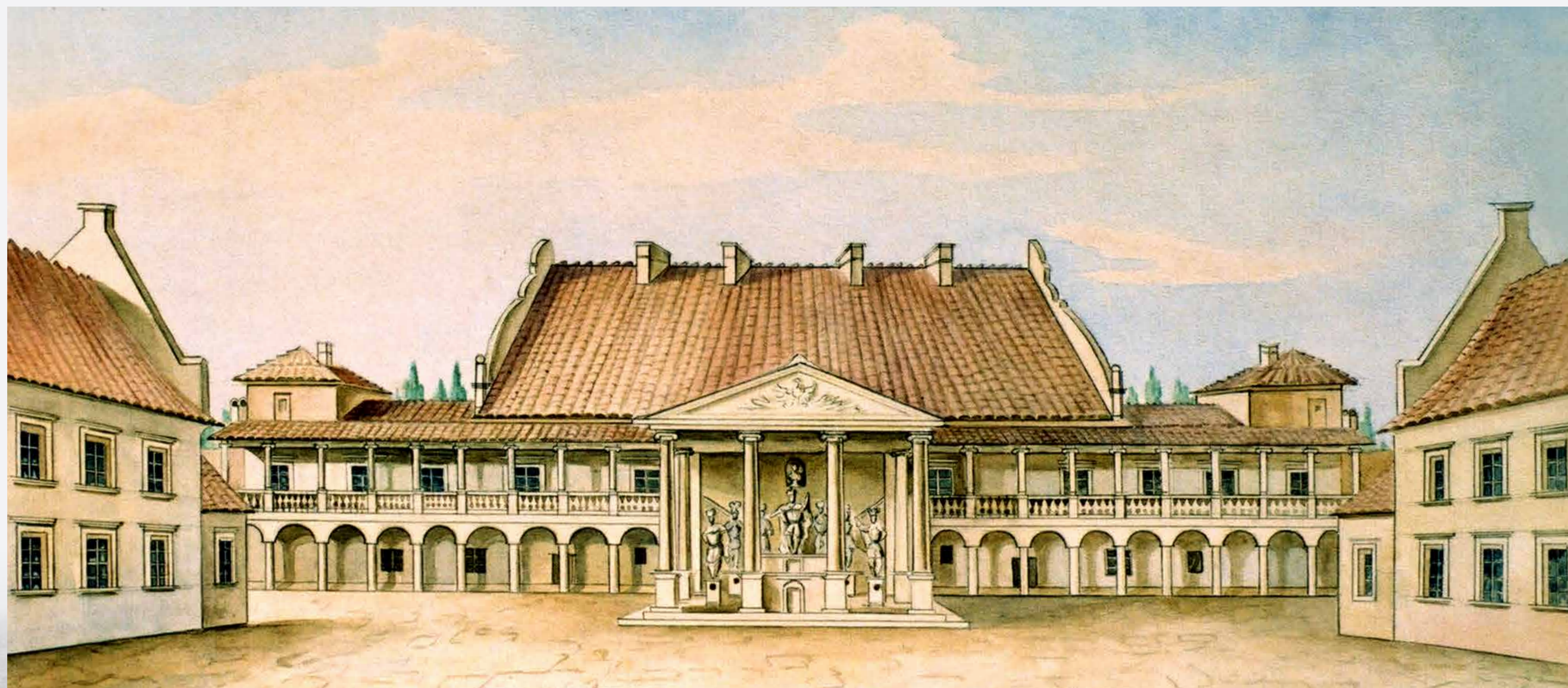
Od strony miasta prowadziła do niego czteropiętrowa wieża z bramą zdobioną herbem Lubicz od zewnątrz. Główny pałac stanowił budynek zlokalizowany na wprost bramy. Drzwi i okna posiadały profilowane obramienia kamienne, nad którymi znajdowały się łańciskie przysłowia.

W drugiej połowie XVII w., kiedy to Zamek stał się prywatną rezydencją królewską Jana III Sobieskiego, przemianowano go na siedzibę godną monarchy.

Król zbudował piękny park zamkowy w stylu francuskim z dwoma tarasami i środkową aleją. Przeprojektował budynek pałacowy, dobudował dodatkowe piętra nad pozostałymi zabudowaniami i przykrył je dwuspadowym dachem. Wszystkie dachy pokryto miedzią z wyjątkiem wież, które udekorowano bogatymi zdobieniami a ich dachy pozłociono.

Właścicielem zamku w połowie XVIII w. został książę Michał Radziwiłł zwany Rybeńko, który w nim jednak nie mieszkał. Za jego czasów przebudowano wewnątrz w stylu rokoko oraz rozbudowano krużganki. Radziwiłł wywiózł z Zamku najcenniejsze kolekcje, wymienił dach miedziany na dachówkę i gont, a inkrustowane marmurowe podłogi – na parkiet. Spadkobiercy księcia nie dbali o Zamek, który szybko popadł w ruinę.

Podczas I wojny światowej Zamek został spalony przez wojska rosyjskie. Po wojnie pozostały tylko niszczone ściany i kominy. W latach 1922-1931 na Zamku rozpoczęto prace remontowe i adaptacyjne, które następnie zostały wstrzymane. W takim stanie Zamek przetrwał do naszych dni. Kolejne prace restauratorskie podjęto w ostatnich latach, przystosowując go na potrzeby ośrodka kultury oraz centrum wystawowe.



Stan zachowania Zamku w 1920 r.,
archiwum: Rezerwat Historyczno – Architektoniczny w Żółkwi.

Widok dziedzińca zamkowego, XVIII w., archiwum: Rezerwat Historyczno – Architektoniczny w Żółkwi.



Współczesna panorama Zamku, archiwum: Rezerwat Historyczno – Architektoniczny w Żółkwi.



ŻÓLKIEW CHRZEŚCJAŃSKA

Zespół parafialny św. Wawrzyńca

Kościół parafialny w Żółkwi jest narodowym sanktuarium Polaków oraz jednym z najcenniejszych zabytków okresu Renesansu. Został wzniesiony w latach 1606-1618 z fundacji hetmana Stanisława Żółkiewskiego na miejscu dawnej drewnianej świątyni. Konsekrowany w 1623 roku pod wezwaniem Królowej Niebios, Świętego Wawrzyńca Męczennika i biskupa Stanisława.

Po tragicznej śmierci hetmana i przejściu Żółkwi przez inne rody szlacheckie, budowlę zamieniono w panteon chwały rycerskiej. Za Jana III Sobieskiego w kolegiacie znalazły się trzy ogromne płótna przedstawiające bitwy stoczone z Turcją – pod Chocimiem, Wiedniem i Parkanami, które dopełniały wcześniej założony program gloryfikujący dzieje oręża Rzeczypospolitej. Podobnie na fryzie umieszczonym w strefie belkowania wieńczącego zewnętrzne ściany kolegiaty, obiegającym ją wokół, znajdują się panoplia i inne przedstawienia nawiązujące do tematyki wojennej.

Obecnie kościół ma szczególne znaczenie dla polskiej historii z uwagi na liczbę i znaczenie grobów pochowanych tu wybitnych mężów stanu, przez co nazywany jest Małym Wawelem. Oprócz rodziny Żółkiewskich, w kryptach i grubych murach kościoła, pochowano przedstawicieli rodu Daniłowiczów i rodzinę króla Jana III Sobieskiego. W prezbiterium znajdują się pomniki nagrobne hetmana Stanisława Żółkiewskiego (1546-1620) i jego syna Jana (1591), a także żony hetmana Reginy z Herburtów Żółkiewskiej (ok. 1564-1626), Zofii z Żółkiewskich (ok. 1590-1634), żony Daniłowicza, babki przyszłego króla. W prezbiterium znajdują się także nagrobki: Jakuba Sobieskiego (1588-1646) i Stanisława Daniłowicza (1609 -1636) wykonane w latach 1692-1693, z fundacji króla Jana II Sobieskiego, przez nadwornego rzeźbiarza Andreasa Schlütera.

Kościół dwukrotnie był pustoszony i grabiony – w latach 1770-1830 oraz w latach 1946-1989. Dwukrotnie też podejmowano jego prace renowacyjne – w 1860 r. oraz w latach 1990 – 2010.

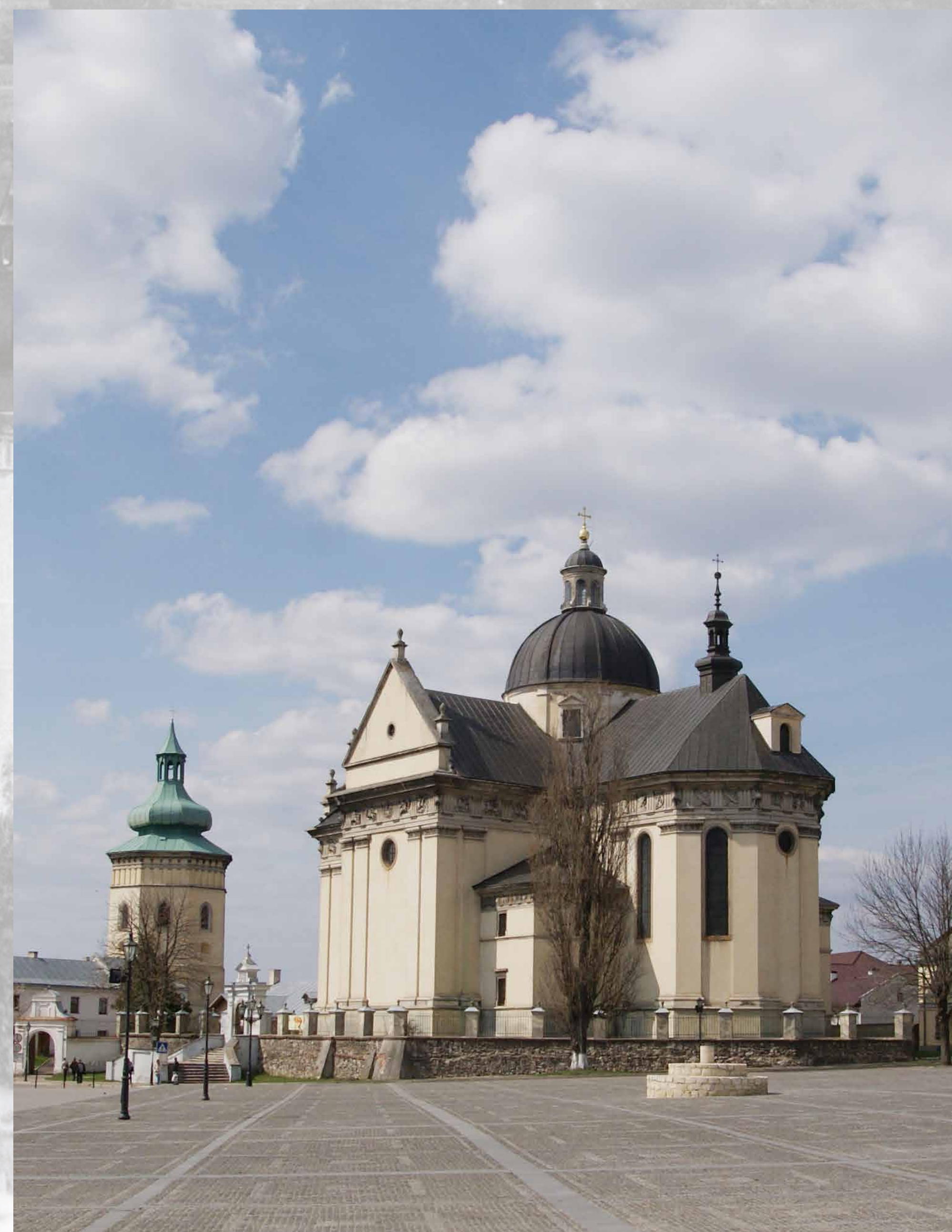
Zespół klasztorny Dominikanów w Żółkwi

Zespół klasztorny OO. Dominikanów w Żółkwi, wybudowany XVII-XVIII w. w stylu barokowym, jest kolejnym wartym uwagi zabytkiem architektury. Głównym budynkiem zespołu jest Kościół Wniebowzięcia Najświętszej Marii Panny ufundowany w latach 1653-1655 przez Teofilę Sobieską, matkę króla Jana III Sobieskiego, jako miejsce pochówku starszego syna Marka. Świątynia pełniąca rolę rodzowego mauzoleum Sobieskich stała się również ważnym sanktuarium z cudownym obrazem Matki Boskiej Różańcowej zwanej Żółkiewską. Według tradycji obraz ofiarowany był zakonnikom przez króla Jana II Kazimierza w 1688 r. W 1682 roku Jan III Sobieski osadził SS. Dominikanki przy dawnym kościele parafialnym na przedmieściu.

Kościół zbudowany jest na planie krzyża, ma szeroką nawę i boczne kaplice. Na skrzyżowaniu naw umieszczono małą sygnaturkę. Współczesny wygląd fasady to efekt przebudowy z 1833 r. Do kościoła przylega budynek klasztorny, tworząc w ten sposób wewnętrzny dziedziniec o kształcie kwadratu. Klasztor i kościół otoczone od północy i wschodu miejskimi murami obronnymi, a z południa i zachodu – murami klasztoru z trzema bramami. Wewnątrz umieszczono nagrobki: Marka Sobieskiego (1628-1652) i Teofili z Daniłowiczów Sobieskiej (1607-1661) ufundowane przez Jana III, a wykonane, podobnie jak w kolegiacie, przez Andreasa Schlütera. Obecnie jest to cerkiew greckokatolicka pw. św. Jozafata Kuncewicza Biskupa Męczennika.



Kościół pw. Wniebowzięcia NMP oo. Dominikanów, archiwum: Rezerwat Historyczno - Architektoniczny w Żółkwi



Kościół farny pw. św. św. Wawrzyńca i Stanisława w Żółkwi, fot. MHK



Kościół OO Dominikanów, fot. MHK

ŻÓŁKIEW PRAWOSŁAWNA

Zespół bazyliński

Jeszcze przed lokacją miasta, na wzgórzu obok wsi, na miejscu obecnego monasteru, znajdowała się stara drewniana Cerkiew Narodzenia Pańskiego oraz cmentarz. W 1691 r. król Jan III Sobieski wybudował w tym miejscu nową murowaną cerkiew, sprowadził do niej relikwie świętego męczennika Jana z Suczawy i założył monaster prawosławny. Jego pierwszym przełożonym został znany działacz społeczny i religijny, mołdawski duchowny Dosyteusz (Dymitr Baryła). W 1753 r. monaster został powiększony i zyskał status siedziby archimandryty (opiekuna monasterów w danej diecezji). W 1790 r. dobudowano barokowy pałac dla archimandryty, a w latach 1721-1730 wybudowano dzwonnice-bramę – jeden z najpiękniejszych zabytków barokowych w Żółkwi.

W latach 1901-1905 świątynię przebudowano w stylu bizantyjskim. W 1911 r. oraz w latach 1931-1935 malarz Julian Bucmaniuk wykonał prace malarskie w cerkwi i w kaplicy południowej w stylu ukraińskiego modernizmu z pierwszej połowy XX wieku. W strefie kopułowej nawy znajdują się unikalne sceny, przedstawiające ważne wydarzenia historyczne, świątynie oraz portrety działaczy politycznych i religijnych.

Drewniane Cerkwie Trójcy Przenajświętszej i Narodzenia NMP

W Żółkwi zachowały się dwa arcydzieła architektury ludowej z początku XVIII w. – Cerkiew Trójcy Przenajświętszej na dawnych przedmieściach Lwowa, oraz Cerkiew Narodzenia Najświętszej Maryi Panny w dawnej wsi Wynnyki (obecnie - przedmieścia Żółkwi). Obecnie uważa się je za cenne zabytki galicyjskiej szkoły architektury ludowej. Znajdują się w nich się cenne ikonostasy, wykonane przez znakomitych lokalnych malarzy i rzeźbiarzy.

Drewnianą Cerkiew Narodzenia Najświętszej Maryi Panny wzniesiono w 1705 roku na miejscu spalonej świątyni. Dzięki wsparciu mieszkańców i królewicza Konstantego Sobieskiego, w 1720 roku, na miejscu spalonej cerkwi z 1601 r., została wzniesiona Cerkiew Trójcy Przenajświętszej. Świątynię oplaniętrójdzielnym zbudowano z drewna, zaś dobudowana zakrystia jest murowana. Harmonijne proporcje oparto na przykładach z okresu Renesansu dzięki znakomitym umiejętnościom lokalnych stolarzy. W 2013 r. Cerkiew Trójcy Przenajświętszej wraz z 16 innymi z Regionu Karpackiego została wpisana na Listę Światowego Dziedzictwa UNESCO.



Cerkiew pw. Świętej Trójcy w Żółkwi



Cerkiew Najświętszego Serca Jezusowego, archiwum: Rezerwat Historyczno - Architektoniczny w Żółkwi



J. Bucmaniuk, Malowidło w Cerkwi Najświętszego Serca Jezusowego, Rezerwat Historyczno - Architektoniczny w Żółkwi



Cerkiew Najświętszego Serca Jezusowego, archiwum NAC dpis



KULTURA ŻYDOWSKA

Spółeczność żydowska utworzyła w Żółkwi na przestrzeni XVIII-XIX wieku jeden z najważniejszych ośrodków swojej kultury w Europie Wschodniej. Lokalne tradycje żydowskiego drukarstwa zostały zapoczątkowane jeszcze pod koniec XVII w. przy wsparciu ówczesnego właściciela miasta, króla Jana III Sobieskiego. W XIX w. w niewielkim mieście funkcjonowało aż sześć żydowskich drukarni.

Filozoficzne tradycje znalazły tutaj swoje odzwierciedlenie w znanych na całym świecie pracach licznych uczonych rabinów, teologów i mędrców kabały, plejady filozofów sabataizmu i chasydyzmu, założycieli ruchu intelektualnego Haskala w Galicji z połowy XVIII w., a także wielu naukowców, krajoznawców i pisarzy, wydawców gazet europejskich i czasopism. W XIX w. miejscowi chasydzi zbudowali tu swoją synagogę.

Kulturowe tradycje społeczności żydowskiej w Żółkwi zostały tragicznie przerwane w okresie II wojny światowej przez nazistów. Z 5 tys. Żydów, mieszkający w mieście przed wojną, ocalało zaledwie 50 osób.

Synagoga w Żółkwi

Synagoga w Żółkwi zaliczana jest do grupy największych świątyń żydowskich w Europie. To również znakomity zabytek budownictwa obronnego z XVII w. Jej projekt przypisywany jest Piotrowi Beberowi, nadwornemu architektowi króla Jana III Sobieskiego. Została ona wzniesiona w latach 1692-1700 na miejscu dawnej drewnianej bożnicy, która spłonęła w wielkim pożarze.

W XX w. w Izraelu architekt rabin Kruger zbudował kilka synagog na wzór żółkiewski. Również wiele nagrobków w Izraelu posiada formę charakterystycznej sylwetki synagogi w Żółkwi.

Podczas II wojny światowej naziści wysadzili synagogę. W latach 1955-1956 została ona częściowo odbudowana, ale nadal popadała w ruinę. W 2000 r. została włączona do Programu „100 najbardziej zagrożonych zabytków na świecie” Fundacji Zabytków Światowych (Nowy Jork) oraz uratowana przed całkowitym zniszczeniem. Synagoga czeka na renowację w ramach projektu międzynarodowego, aby móc w przyszłości służyć jako Muzeum Kultury Żydowskiej w Galicji.



Synagoga, współczesny wygląd, archiwum: Rezerwat Historyczno – Architektoniczny w Żółkwi



Moneta z motywem synagogi



Wnętrze Synagogi, archiwum: Rezerwat Historyczno – Architektoniczny w Żółkwi



Stan obecny wnętrza synagogi

DZIEDZICTWO ARTYSTYCZNE ŻÓŁKWI

Na dziedzictwo artystyczne Żółkwi składają się:

■ kolekcje historyczne i malowidła w Zamku w Żółkwi, których podstawę stanowią prace słynnej królewskiej pracowni malarstwa z końca XVII w. będącej pod opieką Jerzego Szymonowicza - Siemiginowskiego (1660-1711), malarza i doradcy artystycznego króla.

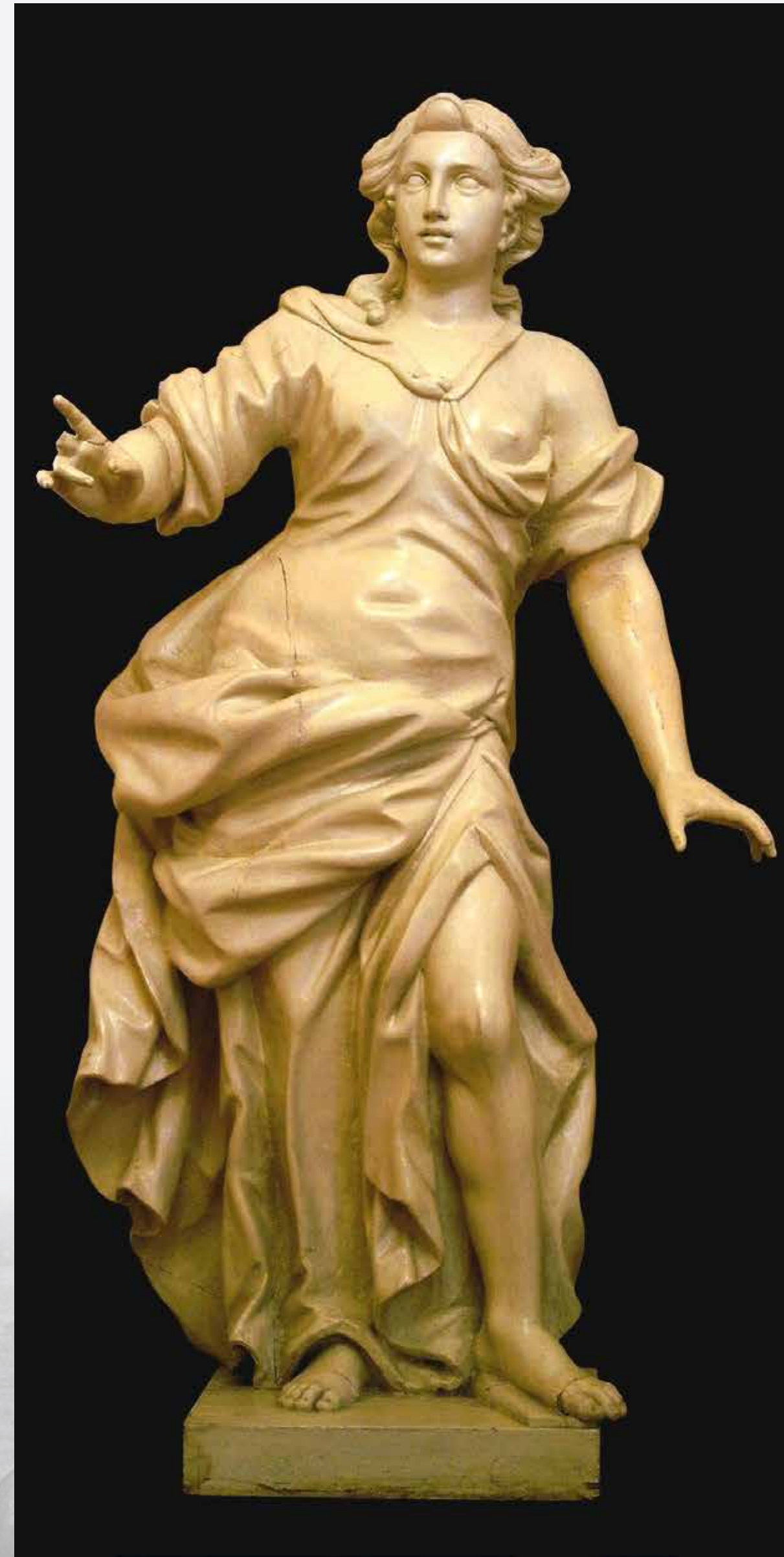
Cenne zbiory wyróżniały się:

- 25 portretami wybitnych osobowości Rzeczypospolitej,
- pierwszym w historii polskiego malarstwa cyklem 10 dużych obrazów (1,7 x 2,4 m) przedstawiających przebieg kampanii polsko-tureckich bitew w XVII w,
- czterema ogromnymi obrazami batalistycznymi: „Bitwa pod Kłuszynem” (42 m kw.) żółkiewskiego malarza Jerzego Curyklicza (zm. przed 1632), „Bitwa pod Chocimiem” (42 m kw.) gdańskiego malarza i portrecisty Andrzeja Stecha (1635-1697), „Bitwa pod Wiedniem” (73 m kw.) oraz „Bitwa pod Parkanami” (85 m kw.) urodzonego w Bredzie Ferdinanda van Kessela (1648-1696),
- wieloma obrazami wykonanymi dla kościoła parafialnego przez lwowskiego malarza, księdza Erazma (Macieja) Wąsowskiego, (zm. 1697), artystycznego doradcy króla,

■ liczne rzeźby autorstwa europejskich artystów znajdujące się w Kościele Parafialnym i Kościele Dominikanów: Jana Pfistera (1573-1648), Wita Stwosza (1448-1533), Andreea Schlutera (1662-1714), Jana Jerzego Pinzela (zm. 1761/1762), Parysa Filippi(1836 – 1879) i Pawła Eutele(1809 – 1889).

■ żółkiewskiej szkoły malarstwa i rzeźby z XVII-XVIII w., które na przestrzeni półwiecza stworzyła plejada kilkudziesięciu lokalnych artystów. Wśród nich znaleźli się malarze, którzy zrewolucjonizowali sztukę sakralną, początkując styl barokowy w malarstwie sakralnym: malarz żółkiewski Iwan Rutkowicz (zm. ok. 1720); Hiob Kondzelewycz (1667 - ok.1740); założyciel ukraińskiej szkoły rzeźbienia w drewnie Jurij Michałowicz (zm. 1690); malarz, rzeźbiarz i budowniczy Demian Rojewycz (zm. 1707); żółkiewski rzeźbiarz Semen Putiatycki (Szymin-Snicar, zm. 1728); portrecista i ikonopisarz Wasyl Petranowycz (ok.1680-1759).

■ historyczne malowidła świątynne w stylu ukraińskiego modernizmu pędzla Juliana Bucmaniuka (1885-1967).



podpis pod zdjęciem



podpis pod zdjęciem



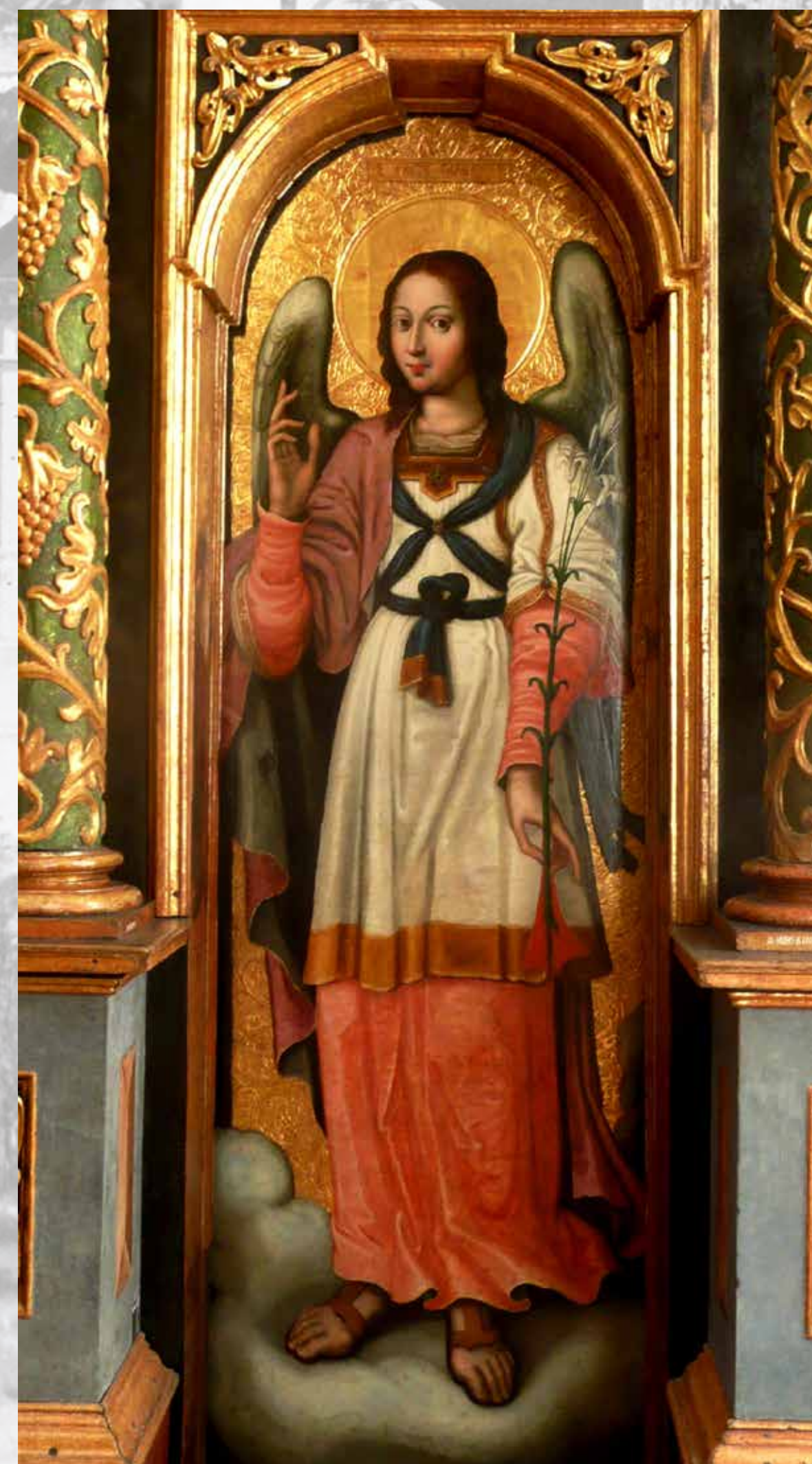
podpis pod zdjęciem



podpis pod zdjęciem



podpis pod zdjęciem



podpis pod zdjęciem



podpis pod zdjęciem



podpis pod zdjęciem

ŻÓŁKIEW WSPÓŁCZESNA

