



Narodowy Instytut Wolności
Centrum Rozwoju Społeczeństwa Obywatelskiego



[/narodowyinstytutwolnosc](#)



[/niwcrso](#)



[/niw.gov.pl](#)



Program Rozwoju
Organizacji
Obywatelskich
na lata 2018–2030

PROO

Programu Rozwoju Organizacji Obywatelskich na lata 2018–2030 PROO

Głównym celem Programu jest wsparcie rozwoju instytucjonalnego organizacji społeczeństwa obywatelskiego oraz zwiększenie udziału tych organizacji w życiu publicznym i upowszechnianiu demokratycznych norm obywatelskości

Cel szczegółowy 1. Wzrost zaangażowania obywateli i organizacji obywatelskich w życie publiczne

Cel szczegółowy 2. Wzmocnienie organizacji obywatelskich w wymiarze strategicznym

Cel szczegółowy 3. Poprawa stabilności finansowej organizacji obywatelskich

Planowane rezultaty programu PROO to:

- Wzrost zaangażowania organizacji obywatelskich w życie publiczne
- Zwiększenie dynamiki dialogu obywatelskiego w Polsce
- Znacząca poprawa stabilności działania organizacji społeczeństwa obywatelskiego
- Wzmocnienie organizacji, które dotychczas z uwagi na profil lub specyfikę działalności miały ograniczone możliwości korzystania ze wsparcia publicznego
- Poprawa bieżącej zdolności organizacji obywatelskich do realizacji podstawowych form działalności
- Wzrost stabilności finansowej organizacji pozarządowych w perspektywie wieloletniej

Ramy prawne PROO

- Program Rozwoju Organizacji Obywatelskich na lata 2018–2030 przyjęty uchwałą nr 104/2018 Rady Ministrów z dnia 7 sierpnia 2018 roku
- Zgodnie z art. 23 Ustawy o NIW - NIW–CRSO zarządza programami wspierania rozwoju społeczeństwa obywatelskiego, które w drodze uchwały przyjmuje Rada Ministrów
- Artykuł 30 ust. 4 Ustawy o NIW określa kryteria oceny merytorycznej wniosków
- Ustawa z dnia 19 listopada 2009 r. o grach hazardowych (Dz. U. z 2018 r. poz. 165, z późn. zm.) - art. 88a tworzy Fundusz Wspierania Rozwoju Społeczeństwa Obywatelskiego, którego dysponentem jest Przewodniczący Komitetu ds. Pożytku Publicznego i którego przychodem jest 4% wpływów z dopłat z gier objętych monopolem państwa. Środki te stanowią źródło finansowania realizacji Programu
- Zasady otwartych konkursów określone są zgodnie z Rozporządzeniem Przewodniczącego Komitetu do spraw Pożytku Publicznego z dnia 8 listopada 2018 r. w sprawie szczegółowych warunków uzyskiwania dofinansowania realizacji zadań z zakresu wspierania rozwoju społeczeństwa obywatelskiego, trybu składania wniosków oraz przekazywania środków z Funduszu Wspierania Rozwoju Społeczeństwa Obywatelskiego (Dz. U. poz. 2149)



Priorytety PROO:

1. Zrównoważony rozwój organizacyjny
 - 1a. Wsparcie działań misyjnych i rozwoju instytucjonalnego
 - 1b. Dotacje na wkład własny
1. Kapitały żelazne
 - 2a. Dotacje operacyjne na wsparcie budowania początkowych kapitałów żelaznych
 - 2b. Dofinansowanie początkowych kapitałów żelaznych
 - 2c. Dofinansowanie rozbudowy kapitałów żelaznych
3. Rozwój instytucjonalny lokalnych organizacji strażniczych i mediów obywatelskich
4. Rozwój instytucjonalny think tanków obywatelskich
5. Wsparcie doraźne

Łączna wartość środków przeznaczonych na realizację PROO wynosi 585 mln zł
(Fundusz Wspierania Rozwoju Społeczeństwa Obywatelskiego – 4% z dopłat do gier objętych monopolem państwa)

Beneficjenci PROO

- Organizacje pozarządowe, o których mowa w art. 3 ust. 2 UoDPPiW, w tym w szczególności stowarzyszenia (w tym stowarzyszenia zwykłe), związki stowarzyszeń, fundacje oraz jednostki terenowe organizacji pozarządowych posiadające osobowość prawną
- Osoby prawne i jednostki organizacyjne działające na podstawie przepisów o stosunku Państwa do Kościoła Katolickiego w Rzeczypospolitej Polskiej, o stosunku Państwa do innych kościołów i związków wyznaniowych oraz o gwarancjach wolności sumienia i wyznania, jeżeli ich cele statutowe obejmują prowadzenie działalności pożytku publicznego
- Spółki akcyjne i spółki z ograniczoną odpowiedzialnością, które nie działają w celu osiągnięcia zysku oraz przeznaczają całość dochodu na realizację celów statutowych oraz nie przeznaczają zysku do podziału między swoich udziałowców, akcjonariuszy i pracowników
- Spółdzielnie socjalne

Dodatkowe kryteria udziału

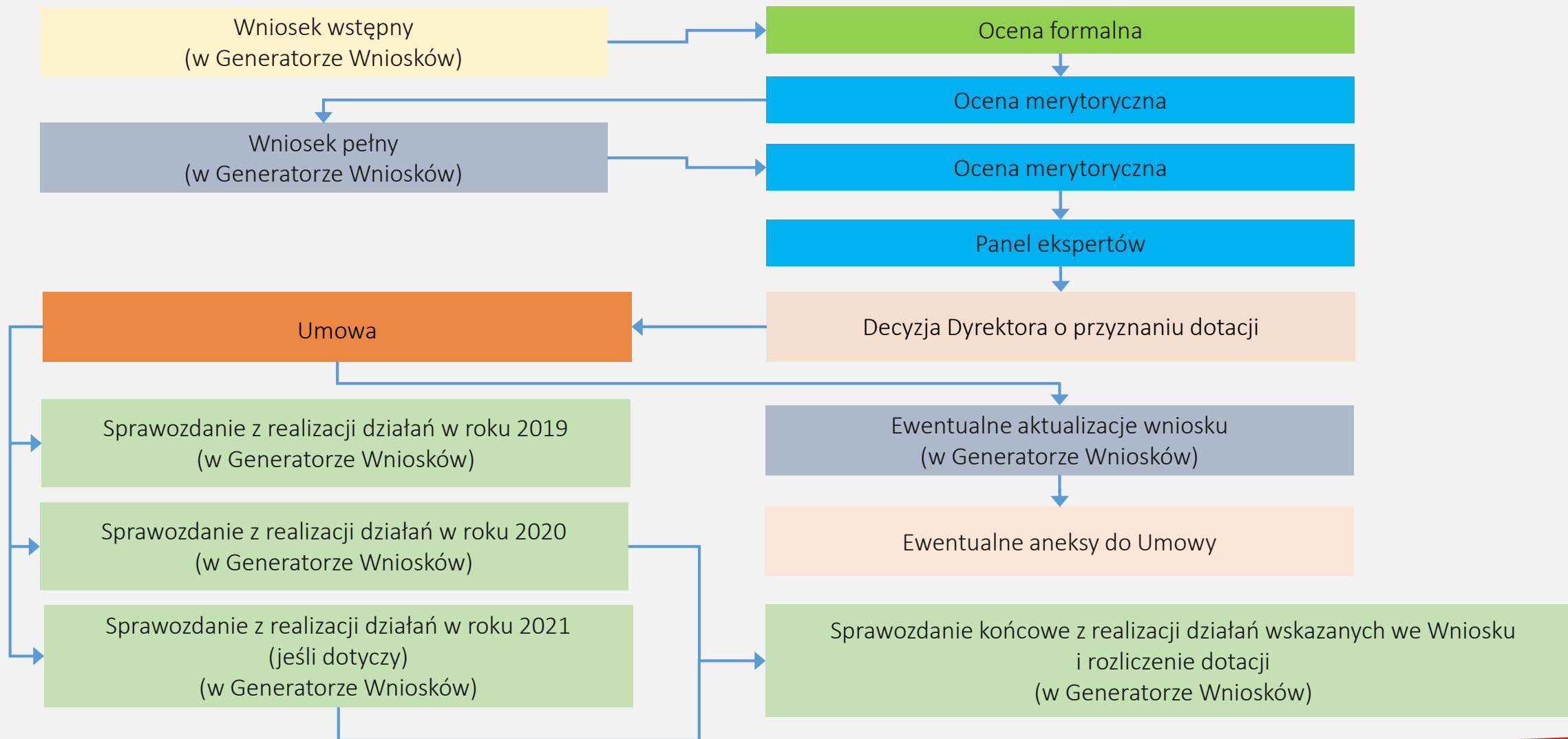
Priorytet 3 i Priorytet 4 Programu PROO dedykowane są organizacjom, których dotychczasowa działalność pozwala na zakwalifikowanie ich jako media obywatelskie, organizacje strażnicze, think tanki

Grupa partnerska

- Grupa partnerska może być tworzona przez Wnioskodawcę oraz inne podmioty uprawnione do udziału w konkursie lub podmioty nieuprawnione do udziału w Konkursie w celu współpracy przy realizacji działań przedstawionych we wniosku
- Niedozwolone są przepływy finansowe do partnerów, którymi są podmioty nieuprawnione do udziału w konkursie
- Organizacja, która złożyła wniosek jako lider grupy partnerskiej może być również członkiem nie więcej niż dwóch grup partnerskich

Lider grupy partnerskiej

- Podmiot uprawniony do udziału w konkursie
- Reprezentuje grupę na zewnątrz
- Ponosi całkowitą odpowiedzialność (także finansową) za osiągnięcie zakładanych rezultatów zadania i rozliczenie dotacji



Priorytet 1a. Wsparcie działań misyjnych i rozwoju instytucjonalnego

Zakres wsparcia

- Wspieranie działań statutowych organizacji sektora pozarządowego
- Wspieranie rozwoju instytucjonalnego organizacji pozarządowych, w tym: budowanie stabilnych podstaw ich dalszego funkcjonowania, tworzenie perspektywicznych planów działania i finansowania, podnoszenie standardów pracy i zarządzania organizacją
- Wspieranie rozwoju porozumień organizacji, platform współpracy, reprezentacji środowisk organizacji sektora pozarządowego

Tryb naboru wniosków

Otwarty konkurs dotacyjny, wnioski wstępne oraz wnioski pełne (do dwukrotności alokacji na konkurs)

Wartość i okres na jaki przyznawana jest dotacja

Minimalna: 100 tys. zł maksymalna: 700 tys. zł, na okres od 24 do 36 miesięcy

Rozliczenie dotacji

Przez rezultaty (realizacja wszystkich działań i osiągnięcie co najmniej 80% zadeklarowanego poziomu wskaźników)

Priorytet 2. Kapitały żelazne

Priorytet zakłada wsparcie rozwoju instytucjonalnego organizacji społeczeństwa obywatelskiego poprzez poprawę stabilności finansowej organizacji obywatelskich w wyniku budowania kapitałów żelaznych

Przeznaczenie dotacji

- Priorytet 2a. Wsparcie budowania początkowych kapitałów żelaznych (dotacje operacyjne)
- Priorytet 2b. Tworzenie początkowych kapitałów żelaznych
- Priorytet 2c. Wsparcie rozbudowy kapitałów żelaznych
- Zaplanowana została możliwość dokapitalizowania zarówno kapitałów żelaznych utworzonych w wyniku wsparcia w ramach Programu, jak również takich, które zostały zbudowane przy wykorzystaniu innych źródeł finansowania.
- Planowane uruchomienie priorytetu 2a. w 2019 r., środki będą mogły zostać przeznaczone na budowę zaplecza organizacyjnego, opracowanie strategii i zawiązanie koalicji na rzecz utworzenia kapitału żelaznego

Priorytet 3. Rozwój instytucjonalny lokalnych organizacji strażniczych i mediów obywatelskich

- Wspieranie **działań statutowych organizacji strażniczych i mediów obywatelskich**, głównie działających lokalnie
- Wspieranie **rozwoju instytucjonalnego** tych organizacji w tym: budowanie stabilnych podstaw ich dalszego funkcjonowania, tworzenie perspektywicznych planów działania i finansowania, podnoszenie standardów pracy i zarządzania organizacją
- Beneficjenci:
 - **Media obywatelskie** – media obywatelskie – tj. organizacje prowadzące regularną działalność polegającą na publikowaniu treści ważnych z punktu widzenia społeczności lokalnej lub regionalnej, a dominujący obszar tematyczny obejmuje poziom lokalny lub regionalny, a także wyodrębnionych grup społecznych lub branż
 - **Organizacje strażnicze** – tj. organizacje, których celem jest obywatelska kontrola działań władz publicznych lub instytucji prywatnych oraz które systematycznie monitorują procesy legislacyjne, rzetelność, uczciwość i sprawność władz, a także wywieranie wpływu na rzecz osiągnięcia zmian w odniesieniu do zdiagnozowanych problemów w sferze publicznej, przy zachowaniu stałej dbałości o dokumentowanie i upowszechnianie informacji o prowadzonej działalności
- Tryb naboru wniosków – **jednoetapowy otwarty konkurs** dotacyjny (tylko wniosek pełny)
- Wartość dotacji: **minimalnie: 20 tys. zł / maksymalnie: 200 tys. zł, na okres do 24 miesięcy**

Priorytet 4. Rozwój instytucjonalny think tanków obywatelskich

- Wspieranie **działań statutowych** organizacji sektora pozarządowego działających jako środki analityczne i eksperckie
- **Rozwój instytucjonalny** organizacji, w tym: budowanie stabilnych podstaw ich dalszego funkcjonowania, tworzenie perspektywicznych planów działania i finansowania, podnoszenie standardów pracy i zarządzania organizacją
- O dotacje mogą ubiegać się wyłącznie **think tanki definiowane jako organizacje, które opracowują badania, analizy i opinie związane ze sprawami krajowymi lub międzynarodowymi w celu merytorycznego wspierania procesów podejmowania strategicznych decyzji lub przyjmowania rozwiązań i regulacji**
- Nabór wniosków będzie prowadzony w ramach otwartego konkursu dotacyjnego (**tryb jednoetapowy, tylko wniosek pełny**)
- Maksymalna wartość dotacji wynosi **300 tys. zł**
- Dotacja może zostać przyznana na **okres 24 miesięcy**

Priorytet 5. Wsparcie doraźne

- Dotacja może zostać przeznaczona na:
 - Pokrycie wydatków wynikających z **nagłych potrzeb** organizacji powstałych w wyniku wystąpienia nieprzewidzianych sytuacji i zdarzeń mogących mieć istotny wpływ na skuteczność działania organizacji i realizacji jej celów statutowych (np. awarii sprzętu, zniszczeń obiektów, innych zdarzeń losowych) – „**POMOC DORAŻNA**”
 - Pokrycie **kosztów uczestnictwa** przedstawicieli organizacji w wydarzeniach z życia publicznego o charakterze ogólnopolskim, ponadregionalnym, a także międzynarodowym istotnych zarówno z punktu widzenia sektora pozarządowego lub związanych z branżą, w której działa dana organizacja – „**ŻYCIE PUBLICZNE**”
- Otwarty konkurs dotacyjny w formule uproszczonej, realizowany w trybie ciągłym – „**szybka ścieżka**”
- Maksymalna wartość dotacji to **10 tys. zł**
- Dotacja może zostać przyznana na okres **do 3 miesięcy**
- Realizacja **wszystkich zaplanowanych działań**

Ramowe kryteria oceny merytorycznej wniosków

- Adekwatność wniosku w odniesieniu do celów Programu (celu głównego Programu i celów szczegółowych), w tym identyfikacja problemów i potrzeb organizacji oraz jej interesariuszy
- Jakość zaplanowanych działań w odniesieniu do zidentyfikowanych przez organizację potrzeb, plan działań obejmuje rozwój instytucjonalny w powiązaniu z realizacją celów i działań misyjnych
- Wpływ działań zawartych we wniosku na interesariuszy, organizację (Wnioskodawcę i ew. grupę partnerską) oraz jej otoczenie (zasięg i znaczenie wpływu działań z punktu widzenia rozwoju instytucjonalnego Wnioskodawcy, interesariuszy, otoczenia, spójność działań i rezultatów, jakość wskaźników rezultatu, zaproponowanych metod pomiaru ich osiągnięcia, plan utrzymania trwałości rezultatów)
- Możliwość (wykonalność) realizacji działań zaplanowanych we wniosku (w grupie partnerskiej z uwzględnieniem doświadczenia jej członków) – potencjał kadrowy, techniczny, ekonomiczny Wnioskodawcy, doświadczenie w działalności opisanej we wniosku, adekwatność sposobu zarządzania realizacją zaplanowanych działań
- Zasadność planowanych wydatków w stosunku do rezultatów i zakresu działań, które obejmuje wniosek

Kryteria oceny merytorycznej (uproszczony schemat)

Diagnoza potrzeb
(organizacja
i interesariusze)

Plan działań
(co chcemy
zrobić)

Rezultaty (wpływ
na organizację
i interesariuszy)

Wykonalność
(zasoby,
doświadczenie)

Adekwatność
budżetu
do działań

- Ocena każdego z kryteriów uwzględnia analizę wniosku jako całości
- Kluczowa dla oceny jest koncepcja organizacji rozumianej jako całość
- W odniesieniu do każdego kryterium należy uwzględniać powiązanie rozwoju instytucjonalnego z działalnością misyjną (wpływem na realizację celów statutowych)
- W ramach PROO nie są finansowane projekty (konkretne wyodrębnione przedsięwzięcia) tylko programy rozwoju i wzmocnienia organizacji obywatelskich

Rozliczenie przez rezultaty*

- Dotacja zostanie uznana za rozliczoną, jeżeli wszystkie działania zostały zrealizowane, a poziom osiągniętych wskaźników rezultatu (średnia arytmetyczna odnosząca do docelowych wartości wszystkich wskaźników, wskazanych we wniosku) wynosi co najmniej 80%
- W przypadku, gdy wszystkie zaplanowane działania zostały zrealizowane, a wskaźniki rezultatu zostały osiągnięte na poziomie niższym niż 80%, NIW dokonuje analizy, której celem jest ustalenie możliwej do rozliczenia kwoty dotacji. W szczególności pod uwagę brany jest stosunek wartości dotacji do osiągniętych wskaźników rezultatu (średniej arytmetycznej wszystkich zaplanowanych do osiągnięcia wartości wskaźników w danym okresie rozliczeniowym)
- W przypadku, gdy nie zostały zrealizowane wszystkie działania lub średnia procentowa wartości realizacji wskaźników wyniosła poniżej 50%, Dyrektor określa wysokość kwoty dotacji do zwrotu
- Niewykorzystane środki muszą zostać zwrócone

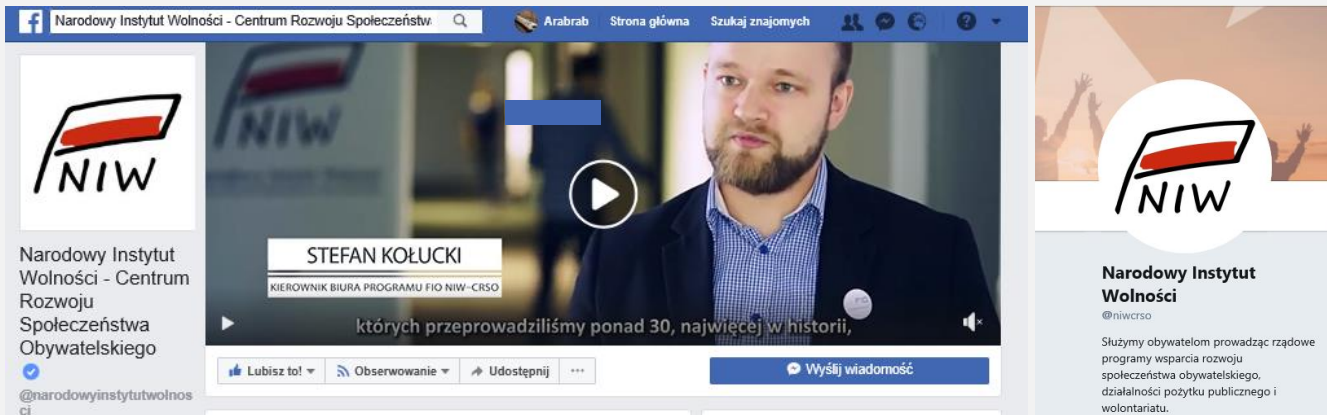
Wydatkowanie środków

- Dopuszczalne poza granicami kraju
- Wymagane ujęcie w księgach rachunkowych Beneficjenta
- Zakup środków trwałych (lub wartości niematerialnych i prawnych) do wartości 10 tys. Zł

* za wyjątkiem Priorytetu 5

Zasady rozliczenia przez rezultaty

Zrealizowane działania	Realizacja wskaźników rezultatu (średnia % arytmetyczna wszystkich wskaźników)	Dotacja
Wszystkie	100%-80%	Rozliczona
Wszystkie	80%-50%	NIW dokonuje analizy, której celem jest ustalenie możliwej do rozliczenia kwoty dotacji - pod uwagę brany jest stosunek wartości dotacji do osiągniętych wskaźników rezultatu (średniej arytmetycznej wszystkich zaplanowanych do osiągnięcia wartości wskaźników w danym okresie rozliczeniowym)
Wszystkie	poniżej 50%	NIW określa wysokość kwoty dotacji do zwrotu
Nie wszystkie	powyżej 50%	NIW określa wysokość kwoty dotacji do zwrotu
Nie wszystkie	poniżej 50%	NIW określa wysokość kwoty dotacji do zwrotu



www.facebook.com/narodowyinstytutwolnosc/



www.twitter.com/niwcrso



www.rodo.niw.gov.pl



<https://generator.niw.gov.pl/>



www.niw.gov.pl



Narodowy Instytut Wolności
Centrum Rozwoju Społeczeństwa Obywatelskiego



Narodowy Instytut Wolności
Centrum Rozwoju Społeczeństwa Obywatelskiego



/narodowyinstytutwolnosc




/niwcrso



/niw.gov.pl

Mateusz Werpachowski

Biuro Programów Wspierania Rozwoju
Społeczeństwa Obywatelskiego

 885 221 531

 proo@niw.gov.pl

Dziękuję za uwagę!

