

# Prawo autorskie w ekosystemie innowacji

Marek Gozdera

# Czym jest prawo autorskie?

---

Prawo autorskie stanowi część praw własności intelektualnej i oznacza w węższym znaczeniu zbiór przepisów wydanych z myślą o ochronie interesów twórców oraz stosunków prawnych związanych z tworzeniem utworów, korzystaniem z nich i ich ochroną.



Z egzemplarzy archiwalnych oraz druków wydanych do 1948 r. można zamówić skany w czytelnich.

Z wszystkich pozycji można zamówić mikrofilm, odbitki kserograficzne z mikrofilmu lub skany w Informatorium i punktach informacyjnych w salach katalogowych.

**Ustawa o prawie autorskim (Dz. U. Nr 24, poz. 83 z dnia 23 lutego 1994 r.) zabrania kopiowania, jeżeli nie wygasły prawa autorskie:**

1. całości pozycji
2. więcej niż 22 stron tekstu
3. jeśli druk liczy mniej niż 22 strony – całości pozycji

Z książek, w których umieszczone jest zastrzeżenie:  
*„Wszelkie prawa zastrzeżone, łącznie z prawem reprodukcji części lub całości dzieła w jakiegokolwiek formie.”*  
– nie wykonujemy żadnych kopii.

# Podstawowe źródła prawa

---

- ▶ Ustawa z dnia 4 lutego 1994 r. o prawie autorskim i prawach pokrewnych; (także art. 54., 64. i 73. Konstytucji RP)
- ▶ Traktat o funkcjonowaniu Unii Europejskiej i dyrektywy wspólnotowe (11) wraz z orzecznictwem sądów.
- ▶ Konwencja berneńska o ochronie dzieł literackich i artystycznych (9 września 1886 r.)
  - ▶ Wielokrotnie rewidowana i uzupełniana, ostatnio w Paryżu w 1971 r.
  - ▶ Sygnatariuszami konwencji są 172 państwa
  - ▶ Polska ratyfikowała konwencję w 1934 r.



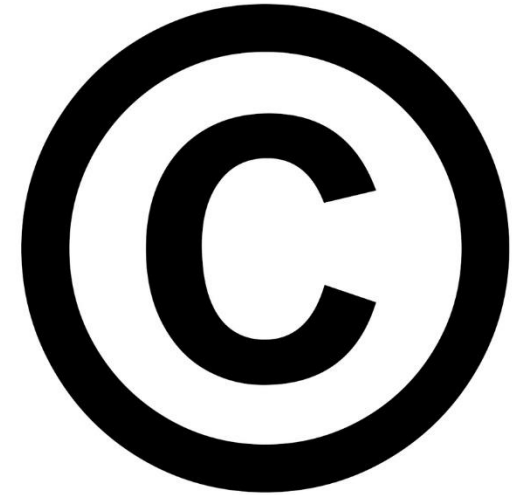
# Utwór

---

- ▶ Przedmiotem prawa autorskiego jest utwór.

## Definicja utworu (art. 1 ust. o pr. aut.)

- ▶ *Jest to każdy przejaw działalności twórczej*
  - ▶ *o indywidualnym charakterze*
  - ▶ *ustalony w jakiegokolwiek postaci*
- *niezależnie od wartości, przeznaczenia i sposobu wyrażenia.*



**Utwór podlega ochronie tylko w tym zakresie,  
w jakim spełnia on łącznie trzy przesłanki.**

---



# Utwór – każdy przejaw działalności twórczej

---

## ▶ Chronimy utwór jako dobro niematerialne

- ▶ Przedmiotem odrębnego prawa jest rzecz materialna (nośnik, egzemplarz), na której utrwalono utwór. Nośnikiem może być np. książka, papier, wydruk, kamień, drewno, płótno, płyta CD, twardy dysk, etc.)

## ▶ Otwarty katalog utworów (art. 1 ust. 2)

Utworami są m.in. dzieła:

- ▶ wyrażone słowem, symbolami matematycznymi, znakami graficznymi (literackie, publicystyczne, naukowe, kartograficzne oraz programy komputerowe);
- ▶ plastyczne; fotograficzne;
- ▶ wzornictwa przemysłowego;
- ▶ architektoniczne, architektoniczno-urbanistyczne i urbanistyczne;
- ▶ muzyczne i słowno-muzyczne;
- ▶ sceniczne, sceniczno-muzyczne, choreograficzne i pantomimiczne;
- ▶ audiowizualne (w tym filmowe).



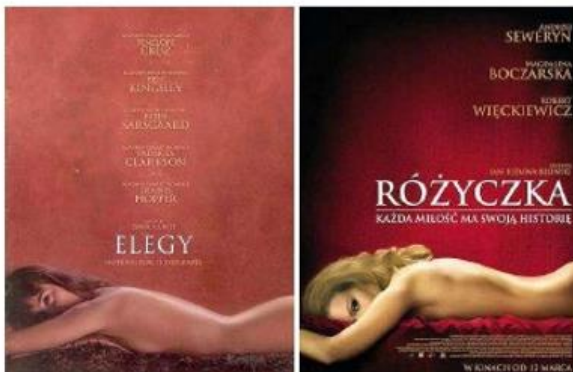
# Utwór to każdy przejaw działalności twórczej...

- ▶ Jest to tzw. przesłanka oryginalności utworu. Utwór musi mieć zatem charakter **subiektywnie** nowy.
- ▶ Nie da się generalnie wyznaczyć minimum indywidualności, które stanowiłoby wartość progową dla uzyskania ochrony w prawie autorskim i pozwalałoby w sposób dostatecznie bezpieczny rozróżniać wytwory intelektualne zdatne i niezdatne do ochrony.
- ▶ **Twórczość równoległa**
- ▶ **Kleine Münze** (drobne monety) - Koncepcja ukształtowana w orzecznictwie sądów niemieckich w latach 20' XX w. która mówi o tym, że dla skorzystania z autorskoprawnej ochrony wystarcza nawet niewielki wkład pracy twórczej, nawet najdrobniejszy stopień oryginalności czy indywidualności.
- ▶ W każdym przypadku budzącym wątpliwości, zachodzi konieczność odwołania się do oceny sądu.





# Utwór inspirowany - przykłady



Granica między utworem inspirowanym, a utworem niesamodzielnym nie jest możliwa do precyzyjnego określenia i daje dużą swobodę samodzielnym kwalifikacjom sędziowskim.



## ... o indywidualnym charakterze ... (cz. 1)

---

- ▶ Przesłanka zapewniająca **niewpowtarzalność formy**, ujęcia tematu i sposobu jego wyrażenia,
- ▶ W dawnym orzecznictwie oznaczało to, że utwór powinien zawierać w sobie tzw. piętno osobiste autora.
- ▶ Prawo autorskie chroni formę (sposób wyrażenia) utworu, natomiast jego treść podlega ochronie łącznie z formą.
- ▶ **Prawo autorskie nie chroni pomysłów**, lecz sposób ich wyrażenia.



## ... o indywidualnym charakterze ... (cz. 2)

---

### ▶ **Nie są chronione:**

- ▶ odkrycia, idee, procedury, metody i zasady działania oraz koncepcje matematyczne,
- ▶ akty normatywne lub ich urzędowe projekty, urzędowe dokumenty (orzeczenia sądów, decyzje administracyjne, obwieszczenia etc.), materiały, znaki i symbole
- ▶ proste informacje prasowe (wiadomości bieżące, notowania giełdowe, kursy walut, repertuar kin, prognozy pogody etc.)
- ▶ książki adresowe, telefoniczne, kucharskie, formularze, tabele, spisy, zestawienia programów telewizyjnych i radiowych, instrukcje obsługi, rozkłady jazdy





banknot.flog.pl

**CO DWA KAPSLE,  
TO NIĘ JEDEN**

**PROMOCJA TRWA  
OD 01.04 DO 30.06.**

ZBIERAJ KAPSLE I ZAWŁECZKI Z PROMOCYJNYCH  
OPAKOWAŃ, A BYĆ MOŻE TO WŁAŚNIE TOBIE WPADNIE

**2000 ZŁOTY NA WIĘKSZE GŁUPOTY**

DESPERADO  
ZGARNIJ  
2000  
NA WIĘKSZE GŁUPOTY







## ... o indywidualnym charakterze ... (cz. 3)

---





# Ogród zamkowy w Pieskowej Skale

- ▶ Czy jest to ustalony utwór?



# Czynniki niemające znaczenia przy kwalifikacji danego wytworu intelektualnego jako utworu:

- ▶ wartość dzieła,
- ▶ przeznaczenie dzieła,
- ▶ nakład pracy, kosztów konieczny do powstania dzieła,
- ▶ osoba twórcy (wiek, poczytalność, kwalifikacje, pozycja w środowisku),
- ▶ sposób wyrażenia.

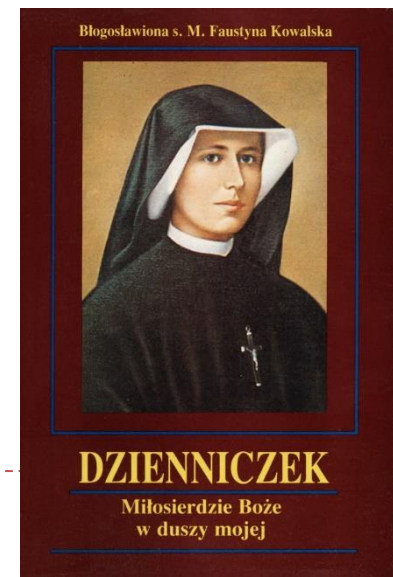




# Czas ochrony



- ▶ Autorskie prawa osobiste trwają bezterminowo
- ▶ Autorskie prawa majątkowe wygasają z upływem 70 lat
  - ▶ od śmierci twórcy, a do utworów współautorskich – od śmierci współtwórcy, który przeżył pozostałych;
  - ▶ w odniesieniu do utworu, którego twórca nie jest znany – od daty pierwszego rozpowszechnienia;
  - ▶ Odmienne zasady dla utworów pracowniczych i naukowych.



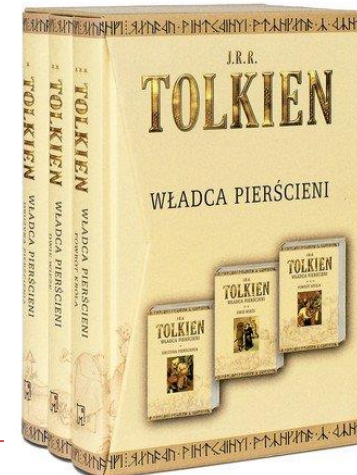
## Kategorie utworów

- ▶ utwór autorski (art. 1 pr. aut.)
  - ▶ utwór zależny (art. 2 pr. aut.)
  - ▶ utwór inspirowany (art. 2 ust. 4 pr. aut.)
  - ▶ utwór współautorski (art. 9 pr. aut.)
  - ▶ utwór połączony (art. 10 pr. aut.)
  - ▶ utwór zbiorowy (art. 11 pr. aut.)
  - ▶ utwór pracowniczy (art. 12-13 pr. aut.)
  - ▶ utwór naukowy (art. 14 pr. aut.)
  - ▶ utwór audiowizualny (art. 69 pr. aut.)
  - ▶ utwory osierocone (art. 35 pr. aut.) etc...
- 
- ▶ Autorskie prawa osobiste powstają zawsze na rzecz twórcy, autorskie prawa majątkowe z reguły na jego rzecz.



# Utwór zależny

- ▶ Art. 2. Ustawy o prawie autorskim i prawach pokrewnych
- ▶ 1. Opracowanie cudzego utworu, w szczególności tłumaczenie, przeróbka, adaptacja, jest przedmiotem prawa autorskiego bez uszczerbku dla prawa do utworu pierwotnego.
- ▶ 2. Rozporządzanie i korzystanie z opracowania **zależy od zezwolenia twórcy utworu pierwotnego (prawo zależne)** (...)
- ▶ 5. Na egzemplarzach opracowania należy wymienić twórcę i tytuł utworu pierwotnego.





# Utwór zależny

---

- ▶ W utworze zależnym łączą się elementy twórcze, przejęte z utworu pierwotnego z elementami twórczymi o indywidualnym charakterze dodanymi przez autora opracowania.
  - ▶ **Utwór zależny jest więc sumą twórczości** autorów dzieła pierwotnego i zależnego.
  - ▶ Jest to **utwór niesamoistny** - rozporządzanie nim jest zależne od zgody autora utworu pierwotnego.
  - ▶ Terminy wygaśnięcia oryginału i utworu zależnego liczymy osobno – prawa do oryginału wygasają 70 lat po śmierci autora oryginału, a prawa do np. tłumaczenia po upływie 70 lat po śmierci tłumacza.
  - ▶ Zezwolenie twórcy utworu pierwotnego na rozporządzenie i korzystanie z opracowania następuje z reguły w drodze umowy między twórcą utworu pierwotnego, a twórcą opracowania, która ma charakter umowy licencyjnej odpłatnej i może zostać cofnięte, jeżeli w ciągu 5 lat od jego udzielenia opracowanie nie zostanie rozpowszechnione.
- 





# Autorstwo i współautorstwo

- ▶ O zakresie ochrony utworu przesądza to w jakim stopniu jest on przejawem działalności twórczej o indywidualnym charakterze.
- ▶ Status twórcy (współtwórcy) to kwestia faktu, jest nim ta osoba **fizyczna** (nigdy osoba prawna), która wniosła twórczy wkład do utworu.
- ▶ Kwestia określenia twórcy utworu nie podlega woli stron.
- ▶ Czy twórcą może być osoba małoletnia bądź niepełnoletnia?
- ▶ Kwestia utworów generowanych komputerowo.



# Utwór współautorski

---

- ▶ **Art. 9. Ustawy o prawie autorskim i prawach pokrewnych**
  - ▶ *Współtwórcom przysługuje prawo autorskie wspólnie. Domniemywa się, że wielkości udziałów są **równe**. Każdy ze współtwórców może żądać określenia wielkości udziałów przez sąd, na podstawie wkładów pracy twórczej.*
  - ▶ *Do wykonywania prawa autorskiego do całości utworu potrzebna jest zgoda wszystkich współtwórców. W przypadku braku takiej zgody każdy ze współtwórców może żądać rozstrzygnięcia przez sąd, który orzeka uwzględniając interesy wszystkich współtwórców.*
- 



# Utwór współautorski

---

- ▶ **Nie każda osoba, która bierze udział w powstaniu wspólnego dzieła jest współtwórcą w rozumieniu prawa autorskiego.**
  - ▶ Stanowisko Sądu Najwyższego:  
*„Współtwórczość – w rozumieniu prawa autorskiego – nie zachodzi, gdy współpraca określonej osoby nie ma charakteru twórczego, lecz pomocniczy, chociażby umiejętność wykonywania czynności pomocniczych wymagała wysokiego stopnia wiedzy fachowej, zręczności i inicjatywy osobistej”* – oznacza to, że współtwórczość jest przedmiotem faktu, a nie umowy.
  - ▶ Twórcy mogą zawrzeć umowę o wspólne dokonanie dzieła, uzgadniając wzajemne prawa i obowiązki, jednak umowa taka nie może przesądzać z góry o współautorstwie dzieła.
  - ▶ Miano współtwórcy przysługuje więc tylko takiemu uczestnikowi procesu tworzenia dzieła wspólnego, którego wkład stanowi przejaw działalności twórczej o indywidualnym charakterze.
  - ▶ Kiedy wygasają prawa autorskie majątkowe do dzieła współautorskiego?
- 



# Utwór współautorski - podsumowanie

---

- ▶ Dla przyjęcia współautorstwa utworu niezbędne jest spełnienie łącznie trzech przesłanek:

- ▶ **możliwe do oznaczenia wkłady w dzieło osób współuczestniczących w jego powstaniu muszą mieć twórczy i indywidualny charakter,**
- ▶ **wkłady współautorów powinny tworzyć jedno dzieło,**

Utwór współautorski nie może być tylko sumą wkładów twórczych, ponieważ wówczas będziemy mieli do czynienia z utworem połączonym.

- ▶ **niezbędna jest współpraca autorów,**

polegająca co najmniej na uzgodnieniu zamiaru stworzenia wspólnego dzieła i wzajemnej akceptacji wkładów twórczych, towarzyszy też temu z reguły obustronna inspiracja.

**Dla utworów współautorskich przedmiotem wspólności są jedynie autorskie prawa majątkowe.**

**Autorskie prawa osobiste jej nie podlegają.**

**Każdy ze współtwórców posiada zatem własne autorskie prawa osobiste i samodzielnie je wykonuje.**

---





# Utwór współautorski, a utwór połączony

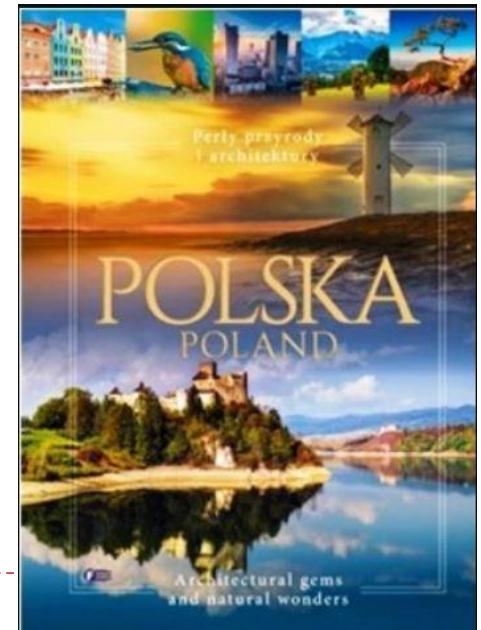
---

- ▶ Niespełnienie jakiegokolwiek z tych trzech przesłanek powoduje, że mamy do czynienia już nie z **dziełem współautorskim tylko dziełem połączonym** (utwory połączone przez twórców w celu wspólnego rozpowszechniania).
  - ▶ Status prawny tych dwóch rodzajów dzieł (współautorskich i połączonych) jest zasadniczo różny:
    - ▶ **inaczej liczy się ich czas ochrony**
      - ▶ dla dzieł współautorskich - jeden termin wspólny liczony od daty śmierci ostatniego współtwórcy,
      - ▶ a dla dzieł połączonych - odrębnie dla każdego utworu.
    - ▶ **odmiennie ukształtowano także zasady eksploatacji tych dzieł.**
      - ▶ W przypadku dzieł współautorskich konieczne jest zgoda wszystkich współtwórców, a w razie sporu rozstrzyga sąd,
      - ▶ w przypadku dzieł połączonych o warunkach eksploatacji rozstrzyga umowa pomiędzy twórcami.
- 



# Utwór połączony

- ▶ Art. 10. Ustawy o prawie autorskim i prawach pokrewnych
- ▶ Jeżeli twórcy **połączyli** swoje odrębne utwory w celu wspólnego rozpowszechniania, każdy z nich może żądać od pozostałych twórców udzielenia zezwolenia na rozpowszechnianie tak powstałej całości, chyba że istnieje słuszna podstawa odmowy, a umowa nie stanowi inaczej. Przepisy art. 9 ust. 2–4 stosuje się odpowiednio.
- ▶ Przykładem dzieła połączonego mogą być dwa opracowania obracające się wokół podobnej tematyki, które zostają połączone już po ich stworzeniu np. „Geografia i kultura Polski”.



Kryterium	Utwór współautorski	Utwór połączony
<b>Sposób powstania</b>	Jest rezultatem współtwórczości na którą składają się wkłady poszczególnych współtwórców; wkłady stanowią zawsze część utworu współautorskiego, choćby miały samodzielne znaczenie;	Powstaje wskutek połączenia (scalenia) dwóch lub więcej odrębnych utworów już istniejących, stworzonych przez różnych twórców;
<b>Przebieg wspólnego działania</b>	Współtwórcy współpracują ze sobą przynajmniej przez uzgodnienie wspólnych założeń i ich realizowanie;	Odrębne utwory są stworzone przez niewspółpracujących ze sobą twórców i przeznaczone są do samodzielnego wykorzystania
<b>Przysługujące prawa autorskie do „składników” utworu</b>	Poszczególne wkłady współtwórców mogą, ale nie muszą być odrębnym przedmiotem praw autorskich	Każdemu twórcy przysługuje własne odrębne prawo autorskie do utworu będącego przedmiotem połączenia
<b>Przysługujące prawa autorskie do powstania utworu</b>	Przysługuje niepodzielne wspólne jedno prawo autorskie	Nie powstaje odrębny przedmiot prawa autorskiego

# Utwory pracownicze

---

- ▶ **Art. 12. Ustawy o prawie autorskim i prawach pokrewnych**
  - ▶ 1. Jeżeli ustawa lub umowa o pracę nie stanowią inaczej, pracodawca, którego pracownik stworzył utwór w wyniku wykonywania obowiązków ze stosunku pracy, nabywa z chwilą **przyjęcia** utworu autorskie prawa majątkowe w granicach wynikających z celu umowy o pracę i zgodnego zamiaru stron.
  - ▶ 2. Jeżeli pracodawca, w okresie dwóch lat od daty przyjęcia utworu, nie przystąpi do rozpowszechniania utworu (...) prawa autorskie majątkowe powracają do twórcy, chyba że umowa stanowi inaczej.
  - ▶ **Art. 13 Ustawy o prawie autorskim i prawach pokrewnych**
  - ▶ Jeżeli pracodawca nie zawiadomi twórcy w terminie sześciu miesięcy od dostarczenia utworu o jego nieprzyjęciu lub uzależnieniu przyjęcia od dokonania określonych zmian w wyznaczonym w tym celu odpowiednim terminie, uważa się, że utwór został przyjęty bez zastrzeżeń.
- 



# Utwory pracownicze

- ▶ Jaki jest status np. wiersza napisanego przez pracownika:
  - ▶ w godzinach pracy,
  - ▶ przy pomocy narzędzi udostępnionych przez pracodawcę,
  - ▶ na terenie zakładu pracy,
  
- ▶ Zgodnie z dyspozycją art. 12 utwór jest utworem pracowniczym jeżeli równocześnie spełnia trzy przesłanki:
  - ▶ Pracodawca i pracownik połączeni są umową o pracę,
  - ▶ Stworzenie utworu mieści się w zakresie obowiązków pracownika.
  - ▶ Utwór został przyjęty przez pracodawcę
  
- ▶ Obowiązki służbowe pracownika określa umowa o pracę, ale **mogą one także wynikać z układów zbiorowych**, planów działalności zakładu, a także z wszelkich norm wewnętrzzakładowych, które są dla pracownika obligatoryjne.
  
- ▶ **Twórcy utworu pracowniczego co do zasady nie przysługuje odrębne wynagrodzenie za dokonanie utworu** i przejęcie praw majątkowych przez pracodawcę.



## Utworami pracowniczymi nie są:

- ▶ Utwory dokonane w wyniku umowy o dzieło lub umów zlecenia;
- ▶ Utwory konkursowe;
- ▶ Utwory wykonane na zamówienie;
- ▶ Utwory dokonane przez pracownika, ale poza jego obowiązkami służbowymi;
- ▶ Kwestia autorskich prawa majątkowych do utworu pracowniczego po zakończeniu stosunku pracy.
- ▶ Umowa zlecenia lub umowa o dzieło mogą przewidywać przyjęcie praw majątkowych przez zamawiającego, ale nie będzie to tym samym utwór pracowniczy i nie będą miały do niego zastosowania art. 12 i 13 ustawy o prawach autorskich i prawach pokrewnych.





# Utwory pracownicze - podsumowanie

---

- ▶ Konsekwencją uznania utworu za pracowniczy jest trwałe nabycie praw majątkowych przez pracodawcę.
- ▶ Pracodawca nabywa te prawa dopiero z chwilą **przyjęcia** utworu – zatem od chwili ustalenia do chwili jego przyjęcia autorskie prawa majątkowe pozostają przy twórcy.
- ▶ Ustawowo pracodawca ma **6 miesięcy** na decyzję co do przyjęcia utworu, chyba że strony ustalą inne terminy.
  - ▶ Przy braku jakiegokolwiek oświadczenia pracodawcy uważa się, że utwór przyjęty został bez zastrzeżeń (art. 13 pr. aut.).
- ▶ **Jeżeli pracodawca w ciągu dwóch lat od przyjęcia (a nie ustalenia!) utworu nie przystąpi do jego rozpowszechnienia**, twórca może wyznaczyć pracodawcy termin do rozpowszechnienia, a po jego bezskutecznym upływie przejmuje z powrotem autorskie prawa majątkowe razem z własnością przedmiotu, na którym utwór utrwalono.
- ▶ **Pracodawca nabywa autorskie prawa majątkowe jedynie w granicach wynikających z celu umowy o pracę i zgodnego zamiaru stron.**



# Prawa autorskie

<b>Prawa autorskie osobiste</b>	<b>Prawa autorskie majątkowe</b>
Przynależne zawsze twórcy	Z reguły przynależne twórcy
Niezbymwalne	Zbywalne
Nieograniczone w czasie	Ograniczone w czasie - trwają 70 lat od śmierci twórcy
Dotyczą relacji twórcy z utworem	Dotyczą dysponowania utworem i zarabiania na jego rozpowszechnianiu lub na innej formie wykorzystania

# Autorskie prawa osobiste (art. 16 pr. aut.)

- ▶ Prawo do autorstwa utworu;
  - ▶ Zjawisko ghostwritingu
- ▶ Prawo do oznaczania utworu swoim nazwiskiem lub pseudonimem albo do udostępniania go anonimowo;
- ▶ Prawo do nienaruszalności treści i formy utworu – zwane inaczej prawem do integralności dzieła;
  - ▶ Korekta i wnoszenie poprawek
- ▶ Prawo do rzetelnego wykorzystywania utworu;
- ▶ Prawo do decydowania o pierwszym udostępnieniu utworu;
- ▶ Prawo do nadzoru nad sposobem korzystania z utworu.





# Autorskie prawa majątkowe (art. 17-22 pr. aut.)

---

- ▶ **prawo do korzystania z utworu na wszystkich polach eksploatacji**
  - ▶ możliwość używania utworu i osiągania korzyści z tytułu jego posiadania (np. reprodukcja, wprowadzenie do obrotu, wykonanie, wystawienie, pokaz, recytacja, emisja, udostępnienie w Internecie),
- ▶ **prawo do rozporządzania utworem na wszystkich polach eksploatacji**
  - ▶ możliwość dysponowania utworem, zarządzania sposobem korzystania z utworu. Prawo to jest głównym środkiem czerpania przez twórcę korzyści materialnych z eksploatacji utworu (np. udzielanie licencji),
- ▶ **prawo do wynagrodzenia za korzystanie z utworu**



## Pola eksploatacji (art. 50 pr. aut.)

---

- ▶ Są to oddzielne – pod względem technicznym i ekonomicznym – sposoby korzystania z utworu.
  - ▶ Ustawa o prawie autorskim i prawach pokrewnych wymienia trzy przykładowe grupy odrębnych **pól eksploatacji**:
    - ▶ **w zakresie utrwalania i zwielokrotniania utworu** np. wytwarzanie egzemplarzy utworu określoną techniką np. cyfrową bądź drukarską
    - ▶ **w zakresie obrotu oryginałem lub egzemplarzami, na których utwór utrwalono** – wprowadzenie do obrotu, użyczenie lub najem.
    - ▶ **w zakresie rozpowszechniania utworu w sposób inny niż w pkt. 2.**  
– publiczne wykonanie, wystawienie, wyświetlenie, odtworzenie, nadawanie, publicznie udostępnienie utworu w taki sposób, aby każdy mógł mieć do niego dostęp w miejscu i czasie przez siebie wybranym.
  - ▶ Z uwagi m.in. na rozwój technologiczny i społeczno-kulturowy mogą pojawiać się nowe pola eksploatacji.
- 





# Przykłady pól eksploatacji

<b>Technika drukarska</b>	Wydanie powieści w formie drukowanej książki
<b>Zapis magnetyczny</b>	Utrwalenie filmu na kasetach VHS
<b>Dźwiękowy zapis cyfrowy</b>	Wydanie powieści w formie audiobooka zapisanego w plikach mp3
<b>Publiczne wykonanie</b>	Zaśpiewanie piosenki podczas koncertu
<b>Publiczne odtwarzanie</b>	Odtworzenie piosenki na dyskotece
<b>Publiczne udostępnianie utworu w taki sposób, aby każdy mógł mieć do niego dostęp w miejscu i czasie przez siebie wybranym</b>	Udostępnienie fotografii cyfrowych w Internecie





# Pola eksploatacji - znaczenie

---



Przede wszystkim dla obrotu prawami autorskimi,  
w szczególności:

- ▶ Umowa o przeniesienie autorskich praw **majątkowych** lub umowa o korzystanie z utworu obejmuje pola eksploatacji wyraźnie w niej wymienione (art. 41.2)
- ▶ Umowa może dotyczyć tylko pól eksploatacji, które są znane w chwili jej zawarcia (art. 42.4)
- ▶ Jeżeli umowa nie stanowi inaczej, twórcy przysługuje odrębne wynagrodzenie za korzystanie z utworu na każdym odrębnym polu eksploatacji (art. 45)



# Dozwolony użytek (art. 23-35 pr. aut.)

---

- ▶ Umożliwia użytkownikom utworu korzystanie z cudzego dzieła bez zgody autora i większości przypadków bez konieczności zapłaty wynagrodzenia (w granicach określonych w ustawie),
- ▶ Celem dozwolonego użytku jest promowanie rozwoju cywilizacyjnego, rozwoju nauki i kultury.
- ▶ Stanowi ograniczenie autorskich praw **majątkowych**.

Dozwolony użytek dzielimy na:

- ▶ Dozwolony użytek **prywatny** (dla celów osobistych),
- ▶ Dozwolony użytek **publiczny** (w celach zawodowych).



# Przykłady dozwolonego użytku

---

- ▶ Przykłady dozwolonego użytku prywatnego:
    - ▶ Pobranie pliku z muzyką ze strony WWW
    - ▶ Pożyczenie książki znajomemu
    - ▶ Skserowanie lub zeskanowanie książki na potrzeby własne bądź znajomych
    - ▶ Odtwarzanie muzyki na imprezie u znajomych
  - ▶ Przykłady dozwolonego użytku publicznego:
    - ▶ Biblioteka wypożyczająca książki
    - ▶ Przytoczenie fragmentu cudzej książki we własnym utworze np. w celu wyjaśnienia poruszonej kwestii
    - ▶ Publiczne wykonanie wiersza współczesnego poety podczas szkolnej akademii
- 





# Dozwolony użytek prywatny (art. 23 pr. aut.)

- ▶ *Bez zezwolenia twórcy wolno nieodpłatnie korzystać z już rozpowszechnionego utworu w zakresie własnego użytku osobistego.*
- ▶ *Zakres własnego użytku osobistego obejmuje zarówno korzystanie z pojedynczych egzemplarzy utworów przez zainteresowanego, jak również przez krąg osób pozostających z nim w kręgu pokrewieństwa, powinowactwa lub stosunku towarzyskiego.*
- ▶ Przyzwolenie to nie dotyczy:
  - ▶ programów komputerowych,
  - ▶ utworów architektonicznych
  - ▶ elektronicznych baz danych.

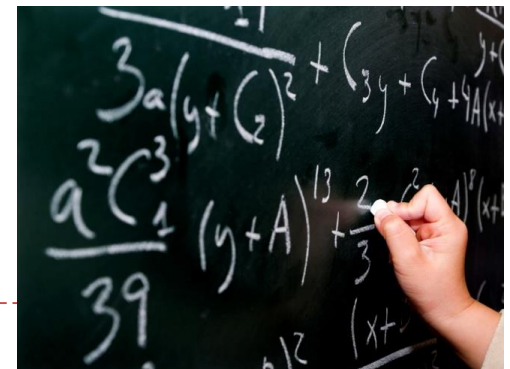


# Dozwolony użytek publiczny

**Dozwolony użytek publiczny** – polega na ustawowej dopuszczalności swobodnego korzystania z cudzego dzieła bez zezwolenia osoby uprawnionej i w zasadzie bez obowiązku zapłaty wynagrodzenia ze względu na istotne potrzeby kulturalno-oświatowe społeczeństwa.

Ustawodawca przyznał uprawnienie do korzystania z utworów w ramach dozwolonego użytku publicznego w celach oświatowych i naukowych na rzecz:

- ▶ instytucji naukowych i oświatowych,
- ▶ bibliotek, szkół i archiwów
- ▶ ośrodków informacji i dokumentacji



# Dozwolony użytek publiczny - przykłady

---

- ▶ Instytucje naukowe i oświatowe mogą w celach dydaktycznych lub prowadzenia własnych badań korzystać z rozpowszechnionych utworów w oryginale i w tłumaczeniu oraz sporządzać w tym celu drobne rozpowszechnione utwory lub egzemplarze fragmentów rozpowszechnionego utworu.
  - ▶ *Wolno nieodpłatnie wykonywać lub odtwarzać publicznie rozpowszechnione utwory podczas ceremonii religijnych, imprez szkolnych i akademickich lub oficjalnych uroczystości państwowych jeśli nie łączy się z tym osiąganie korzyści i artyści wykonawcy nie otrzymują wynagrodzenia. (art. 31 pr. aut.)*
- 



# Swoboda panoramy

- ▶ Art. 33. Ustawy o prawie autorskim i prawach pokrewnych  
*Wolno rozpowszechniać utwory wystawione na stałe na ogólnie dostępnych drogach, ulicach, placach lub w ogrodach jednakże nie do tego samego użytku.*
- ▶ Chodzi nie tylko o utwory architektoniczne i rzeźby, ale też inne utwory plastyczne, fotograficzne, twórcze kompozycje oświetleniowe i roślinne.
- ▶ Wystawienie „na stałe” oznacza czas nieoznaczony, którego nie da się przewidzieć z góry.
- ▶ Swoboda panoramy nie dotyczy utworów wystawionych we wszystkich miejscach publicznych, a tylko tych dostępnych dla każdego **na otwartej przestrzeni**.
- ▶ Omawiany przepis zakazuje korzystać z utworów do tego samego użytku. Chodzi m.in. o rozpowszechnianie wykadrowanych kopii utworu fotograficznego, miniatur rzeźb czy budynków.



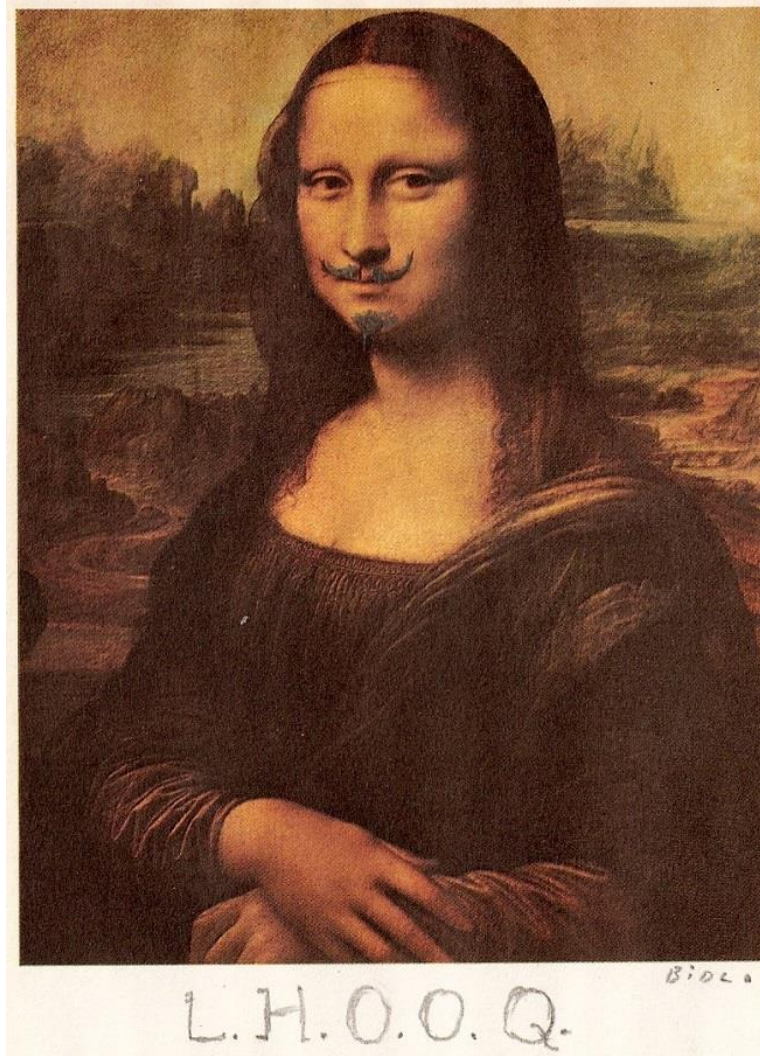
Kryteria podziału	Dozwolony użytek publiczny	Dozwolony użytek prywatny
Krąg adresatów	Społeczeństwo	Indywidualna jednostka
Cel unormowania	<ul style="list-style-type: none"> <li>Realizacja ogólnospołecznych wartości</li> <li>Cel społeczny: informacyjny, dokumentacyjny, gospodarczy, oświatowy i kulturalny realizowany przez państwo</li> </ul>	<ul style="list-style-type: none"> <li>Ustawodawca nie sprecyzował dokładnie celu dozwolonego użytku prywatnego, wskazał jedynie ogólnie, że musi to być własny użytek osobisty (w odróżnieniu od użytku komercyjnego). Przykładowo może to być cel: rozrywkowy, hobbystyczny, naukowy, kolekcjonerski</li> <li>Unormowanie odnoszące się do użytku osobistego jest wyrazem realizmu ustawodawcy (zasada racjonalności prawa), aby nie tworzyć prawa martwego, tj. nieprzestrzegane.</li> </ul>
Określenie pól eksploatacji	Pola eksploatacji są wyraźnie wskazane	Dotyczy potencjalnie wszystkich pól eksploatacji



# Domena publiczna

- ▶ Domena publiczna to zasób utworów, które nie są objęte autorskimi prawami majątkowymi.
- ▶ W domenie publicznej są dzieła, które nigdy nie były objęte autorskim prawem majątkowym oraz te, w przypadku których ograniczenia wynikające z tego prawa wygasły.
- ▶ Istnienie zasobu twórczości dostępnej dla całej ludzkości bez ograniczeń uważa się za jeden z fundamentów rozwoju kultury.
- ▶ *Konstytucja RP, Odprawa posłów greckich, Dama z gronostajem, polskie kolędy etc.*



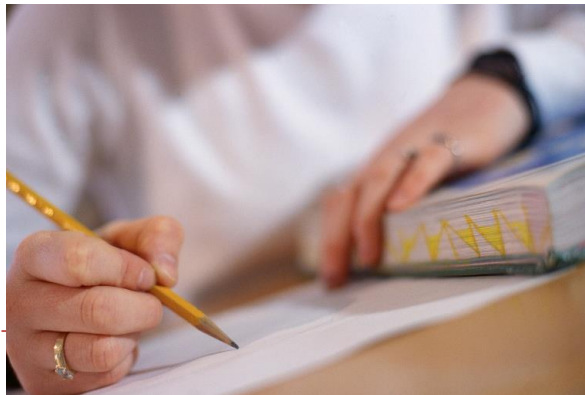


Utwory zależne zbudowane w oparciu o oryginały pozostające w domenie publicznej objęte są standardową ochroną prawnoautorską, np. obraz Marcela Duchampa L. H. O. O. Q. (znany jako Mona Lisa z wąsami) – o ile Mona Lisa jest w domenie publicznej, przeróbka Duchampa – o ile uznamy ją za twórczą – wciąż objęta jest autorskim prawem majątkowym, którego ochrona trwać będzie aż do 2039 roku.

# Prawo cytatu

Dozwolony użytek publiczny to również prawo cytatu, którego istota polega na tym, że:

- ▶ *wolno przytaczać w utworach stanowiących samoistną całość urywki rozpowszechnionych utworów oraz rozpowszechnione utwory plastyczne, utwory fotograficzne lub drobne utwory w całości, w zakresie uzasadnionym celami cytatu, takimi jak wyjaśnianie, polemika, analiza krytyczna i naukowa, nauczanie lub prawami gatunku twórczości (art. 29 ust. 1 pr. aut.)*



# Prawo cytatu

W literaturze stwierdza się, że:

- ▶ do cytowanego utworu nie wolno wprowadzać żadnych zmian,
- ▶ cytat musi stanowić **fragment** utworu tworzonego i pełnić rolę podrzędną w stosunku do całości utworu,
- ▶ przytoczony cytat musi być w utworze wyraźnie oznaczony (np. innym krojem lub kolorem czcionki, cudzysłowem),
- ▶ jak w każdym przypadku korzystania z dozwolonego użytku konieczne jest podanie imienia i nazwiska twórcy oraz źródła, z którego cytat został zapożyczony i to, albo bezpośrednio przy cytacie, albo w przypisie.
- ▶ Cytat powinien być zawsze wtórny i podrzędny wobec naszego twórczego wkładu. Dlatego niedozwolona jest np. praktyka polegająca na takim budowaniu własnego utworu, że jego dominującą częścią są cytaty opisane lakonicznymi komentarzami

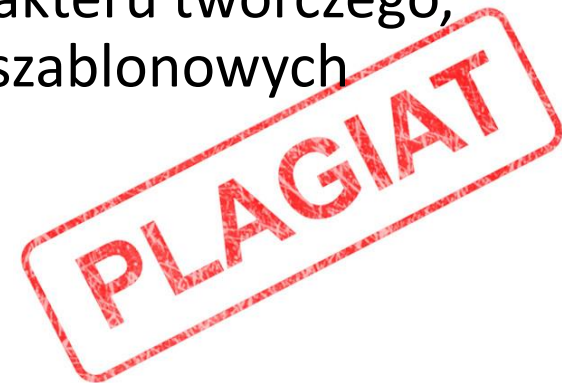
# Plagiat

- ▶ Od cytatu należy odróżnić plagiat, który jest niedozwoloną formą zapożyczenia cudzego utworu.
- ▶ Pojęcie plagiatu wywodzi się z łacińskiego słowa *plagiatus* (skradziony), *plagium* (porwanie, kradzież). Tym tłumaczy się obiegowe określenie tego czynu mianem „kradzieży literackiej lub artystycznej”.
- ▶ Obecnie słowo plagiat nie zostało zdefiniowane w żadnym akcie normatywnym i funkcjonuje jako termin pozaustawowy.
- ▶ Plagiat polega na świadomym przejęciu innego utworu i oznaczeniu go swoim nazwiskiem, albo na świadomym wykorzystaniu części innego utworu we własnym dziele bez zaznaczenia faktu zapożyczenia.
- ▶ Ochrona przed plagiatem dotyczy tylko tej części utworu, która korzysta z ochrony autorskoprawnej.
- ▶ W działalności naukowej plagiat oznacza także przejęcie niechronionych prawem autorskim osiągnięć intelektualnych, takich jak np. odkrycie, ustalenie naukowe, wyniki badań, oryginalna metoda badawcza, cudza argumentacja, układ pracy. Takie postępowanie narusza dobra osobiste chronione w art. 23 i 24 kodeksu cywilnego.



# Rodzaje plagiatu

- ▶ Szczególną formą plagiatu jest **autoplgiat** polegający na tym, że twórca wykosztuje wielokrotnie swoje utwory lub ich znaczne fragmenty bez zaznaczania miejsca ich pierwotnej publikacji;
  - ▶ Jest to naruszenie zasad naukowej rzetelności, co w przypadku pracowników naukowych skutkuje odpowiedzialnością dyscyplinarną.
- ▶ **Plagiat jawny** – polega na podpisaniu cudzego dzieła, względnie jego niezmienionego fragmentu, własnym nazwiskiem lub innym oznaczeniem (np. pseudonimem), jednoznacznie wskazującym na innego autora niż twórca pierwowzoru;
- ▶ **Plagiat ukryty** – zachodzi gdy elementy recypowane splatają się z elementami pochodzącymi od osoby dokonującej przejścia; jej wkład w nowo powstające dzieło nie ma charakteru twórczego, ogranicza się do mechanicznych przeniesień, szablonowych uzupełnień.





# Odpowiedzialność karna z tytułu popełnienia plagiatu (art. 115 ust. 1 pr. aut.)

Kto przywłaszcza sobie autorstwo albo wprowadza w błąd co do autorstwa całości lub części cudzego utworu albo artystycznego wykonania podlega grzywnie, karze ograniczenia wolności albo pozbawienia wolności do lat 3.



# Kary za piractwo

- ▶ Kto bez uprawnienia albo wbrew jego warunkom rozpowszechnia cudzy utwór (...) podlega grzywnie, karze ograniczenia wolności albo pozbawienia wolności do lat 2.
- ▶ Jeżeli sprawca dopuszcza się czynu określonego w ust. 1 w celu osiągnięcia korzyści majątkowej, podlega karze pozbawienia wolności do lat 3.
- ▶ Jeżeli sprawca uczynił sobie z popełniania przestępstwa określonego w ust. 1 stałe źródło dochodu, albo działalność przestępną, organizuje ją lub nią kieruje, podlega karze pozbawienia wolności od 6 miesięcy do lat 5.
- ▶ Jeżeli sprawca czynu określonego w ust. 1 działa nieumyślnie, podlega grzywnie, karze ograniczenia wolności albo pozbawienia wolności do roku.



## Organizacje zbiorowego zarządzania (art. 104 pr. aut.)

---

- ▶ *Organizacjami zbiorowego zarządzania prawami autorskimi lub prawami pokrewnymi, zwanymi dalej „organizacjami zbiorowego zarządzania”, w rozumieniu ustawy, są stowarzyszenia zrzeszające twórców, artystów wykonawców, producentów lub organizacje radiowe i telewizyjne, których statutowym zadaniem jest zbiorowe zarządzanie i ochrona powierzonych im praw autorskich lub praw pokrewnych oraz wykonywanie uprawnień wynikających z ustawy.*

Stoart



Stowarzyszenie  
Filmowców  
Polskich

ZPAV  
ZWIĄZEK PRODUCENTÓW  
AUDIO VIDEO

KOPIPOL

# Umowy autorskoprawne

- ▶ W ustawie o prawie autorskim i prawach pokrewnych wyróżnia się zatem **dwa rodzaje umów**:
  - ▶ **Umowy przenoszące własność autorskich praw majątkowych**
    - ▶ umowę o przeniesienie praw majątkowych można porównać do umowy sprzedaży mieszkania. Po jej podpisaniu jedyną osobą uprawnioną do korzystania z utworu staje się nabywca (analogicznie - po sprzedaży mieszkania nie możemy już w nim mieszkać),
  - ▶ **Umowy o korzystanie z utworu (licencje).**
    - ▶ Licencja to udzielanie zgody na konkretne wykorzystanie utworu.
    - ▶ W odróżnieniu od umowy przeniesienia praw, udzielając licencji nie traci się swoich przywilejów wynikających z autorskiego prawa majątkowego.
    - ▶ Umowa licencyjna uprawnia do korzystania z utworu w okresie 5 lat na terytorium państwa, w którym licencjobiorca ma swoją siedzibę, chyba że w umowie postanowiono inaczej.



# Dziękuję za uwagę

Marek Gozdera

[mgozdera@uprp.pl](mailto:mgozdera@uprp.pl)



Unia Europejska  
Europejskie Fundusze  
Strukturalne i Inwestycyjne

