

20
16 Nagroda Województwa Małopolskiego
im. Stanisława Witkiewicza

ARCHITEKTURA UŻYTECZNOŚCI PUBLICZNEJ

Nagroda Województwa Małopolskiego im. Stanisława Witkiewicza 2016

I miejsce (*ex aequo*) za

Budynek Ośrodka Dokumentacji Sztuki Tadeusza Kantora CRICOTEKA

Lokalizacja: ul. Nadwiślańska 2-4, 30-527 Kraków

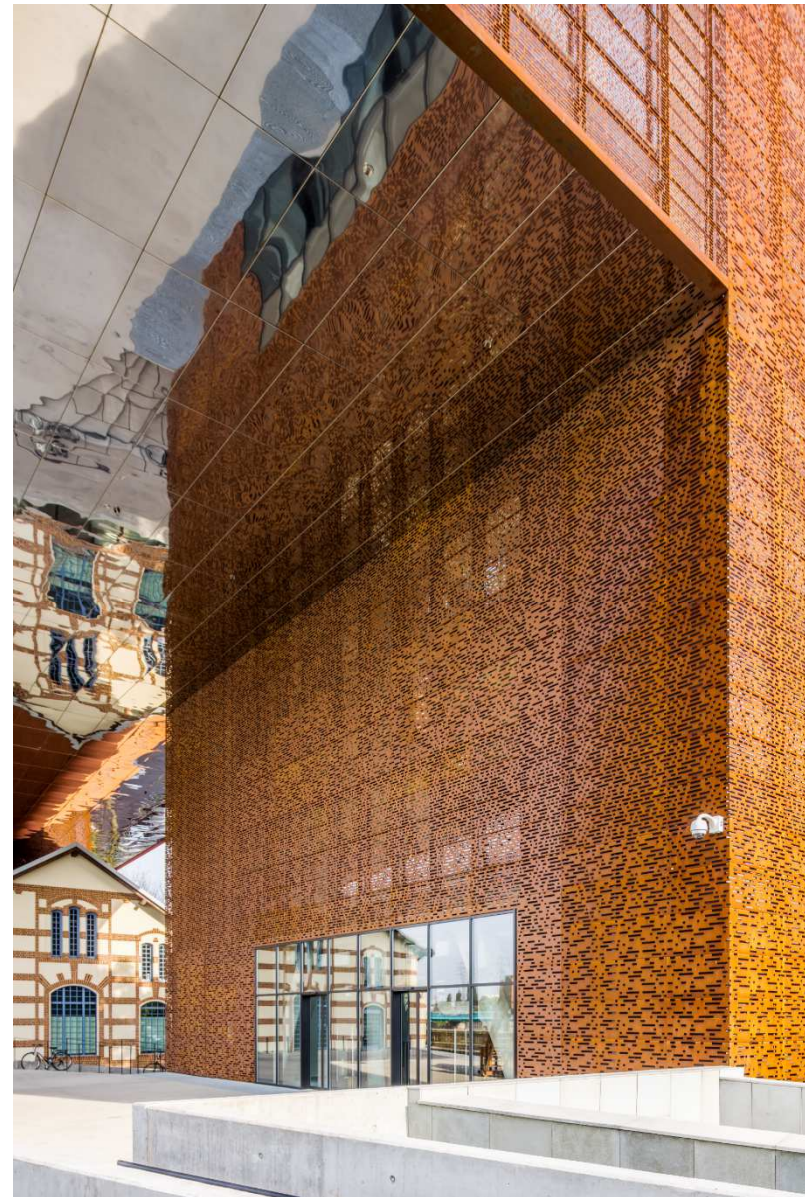
Autor: IQ2 Konsorcjum: nsMoonStudio Sp. z o.o. i Wizja Sp. z o.o.

Inwestor/Właściciel: Ośrodek Dokumentacji Sztuki Tadeusza Kantora
CRICOTEKA w Krakowie

Kategoria: arch. użyteczności publicznej

13 września 2014 roku, w krakowskim Podgórzu otwarta została nowa siedziba CRICITEKI. Nowe przestrzenie, zgodnie z założeniami ambitnego projektu architektonicznego, odmieniły funkcjonowanie instytucji, pozwalając na przygotowanie i przyjmowanie zakrojonych na szeroką skalę wydarzeń kulturalnych, które dotąd **CRICITEKA** realizowała głównie poza swymi siedzibami. Spełniony został postulat samego Tadeusza Kantora zakładający stworzenie miejsca na żywe wydarzenie artystyczne.

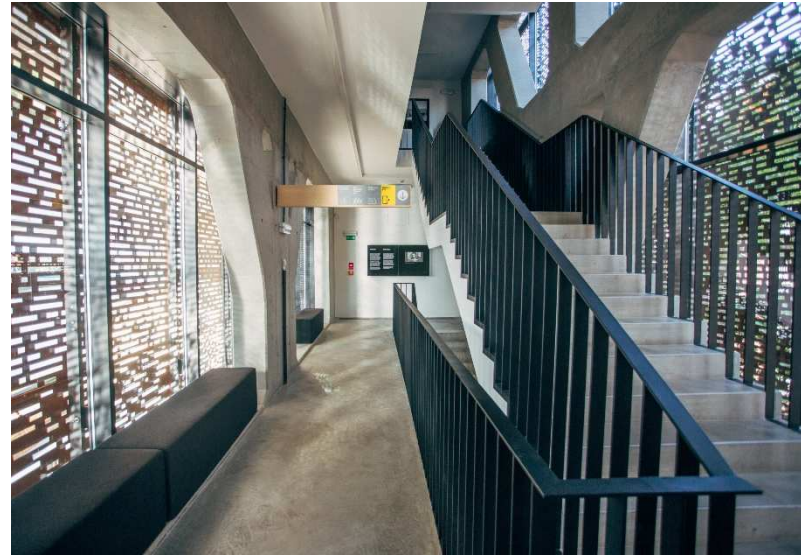
Forma budynku stanowi wyraz architektonicznego hołdu składanego artyście, którego sztuka zyskała sobie międzynarodowy rozgłos, a nowoczesny obiekt jest zarazem twórczą adaptacją dawnej Elektrowni Podgórskiej. [...]



Nagroda Województwa Małopolskiego im. Stanisława Witkiewicza 2016



Nagroda Województwa Małopolskiego im. Stanisława Witkiewicza 2016



Nagroda Województwa Małopolskiego im. Stanisława Witkiewicza 2016

I miejsce (*ex aequo*) za

Galeria Europa – Daleki Wschód

Lokalizacja: ul. M. Konopnickiej 26, 30-302 Kraków

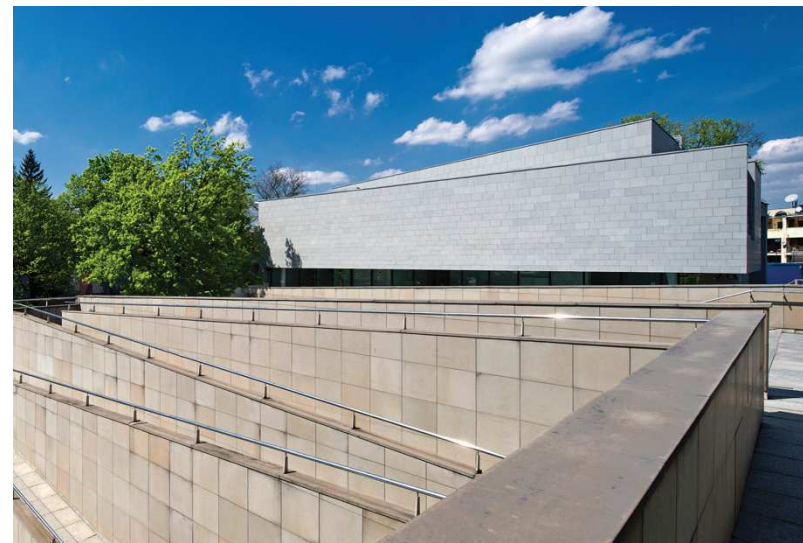
Autor: K. Ingarden, J. Ewý – Architekci Sp. z o.o.

Inwestor/Właściciel: Muzeum Sztuki i Techniki Japońskiej „Manggha”

Kategoria: arch. użyteczności publicznej



Galeria Europa – Daleki Wschód będąca aneksem Muzeum Sztuki i Techniki Japońskiej Manggha jest nową przestrzenią ekspozycyjną służącą prezentacji sztuki europejskiej i kultur Azji Południowo-Wschodniej. Program Galerii przewiduje organizację wystaw sztuki dawnej i współczesnej. Nowy budynek posiada dwie sale wystawowe umieszczone na dwóch kondygnacjach. Obie mają charakter klasycznych białych przestrzeni galeryjnych (tzw. „white cube”), maksymalnie neutralnych w wyrazie, umożliwiających ekspozycję różnorodnych form sztuki, głównie nowoczesnej. Ponadto Galeria została wyposażona w niezbędne zaplecza przygotowania wystaw, magazyny i przestrzeń biurową. [...]



Nagroda Województwa Małopolskiego im. Stanisława Witkiewicza 2016



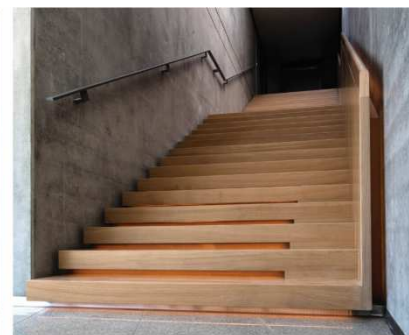
Nagroda Województwa Małopolskiego im. Stanisława Witkiewicza 2016



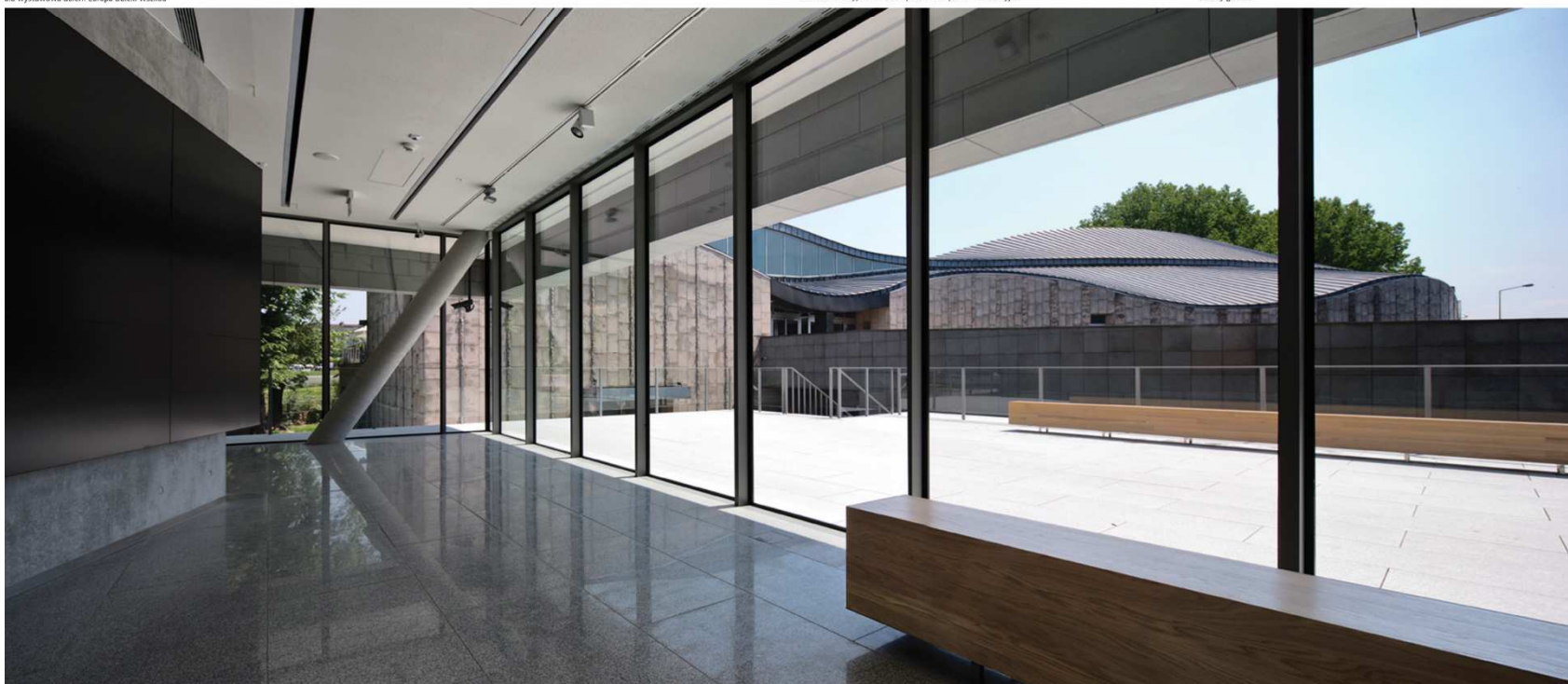
Sala wystawowa Galerii Europa-Daleki Wschód



Sala konferencyjna oraz sala spotkań - część administracyjna



Schody główne



Nagroda Województwa Małopolskiego im. Stanisława Witkiewicza 2016

II miejsce za

Centrum Administracyjne Gminy Wielka Wieś

Lokalizacja: pl. Wspólnoty 1, 32-085 Szyce

Autor: OVO Grąbczewscy Architekci

Inwestor/Właściciel: Gmina Wielka Wieś

Kategoria: arch. użyteczności publicznej

Ideą przyświecającą projektowi Centrum Administracyjnego było stworzenie zespołu budynków będących symboliczną bramą do Wielkiej Wsi, a zarazem poprzez swój układ tworzących najważniejszą w gminie przestrzeń publiczną przeznaczoną dla mieszkańców, gości, turystów, dorosłych i dzieci.

Centrum Administracyjne Gminy Wielka Wieś stanowi siedzibę Urzędu i Rady Gminy, Urzędu Stanu Cywilnego, biblioteki, Gminnego Zakładu Komunalnego, a w jego części komercyjnej mieści się bank, apteka, restauracja, cukiernia, kwiaciarnia oraz biura pod wynajem. Projekt został wybrany w ogólnopolskim otwartym konkursie. Zaproponowaliśmy pasmową kompozycję zabudowy i zagospodarowania terenu składającą się naprzemiennie z zamkniętych kubatur i przeszklonych lub całkowicie otwartych przestrzeni – halli i terenów zielonych. Kierunek pasm wpisuje się w układ kalenicowy istniejących w sąsiedztwie budynków, nawiązuje również do układu pól sąsiadujących z terenem Centrum. [...]





Nagroda Województwa Małopolskiego im. Stanisława Witkiewicza 2016



Nagroda Województwa Małopolskiego im. Stanisława Witkiewicza 2016

III miejsce za

Pawilon Józefa Czapskiego Muzeum Narodowego w Krakowie

Lokalizacja: ul Piłsudskiego 12, 31-109 Kraków

Autor: Przedsiębiorstwo Wielobranżowe ESAL (arch. Danuta Fredowicz, arch. Olga Fredowicz)

Inwestor/Właściciel: Muzeum Narodowe w Krakowie

Kategoria: arch. użyteczności publicznej

Pawilon Józefa Czapskiego to najnowszy obiekt wśród oddziałów MNK oddany do użytku w kwietniu 2016 roku w 120. rocznicę urodzin Józefa Czapskiego. Jest częścią kompleksu Muzeum im. Emeryka Hutten-Czapskiego przy ul. Piłsudskiego, na który składają się poza Pawilonem: Kamienica Łozińskich i Pałac Czapskich mieszczący muzeum Emeryka - twórcy najcenniejszej kolekcji numizmatycznej w Polsce. W Pawilonie zaprezentowano dorobek jego wnuka, intelektualisty, pisarza, malarza i krytyka sztuki.

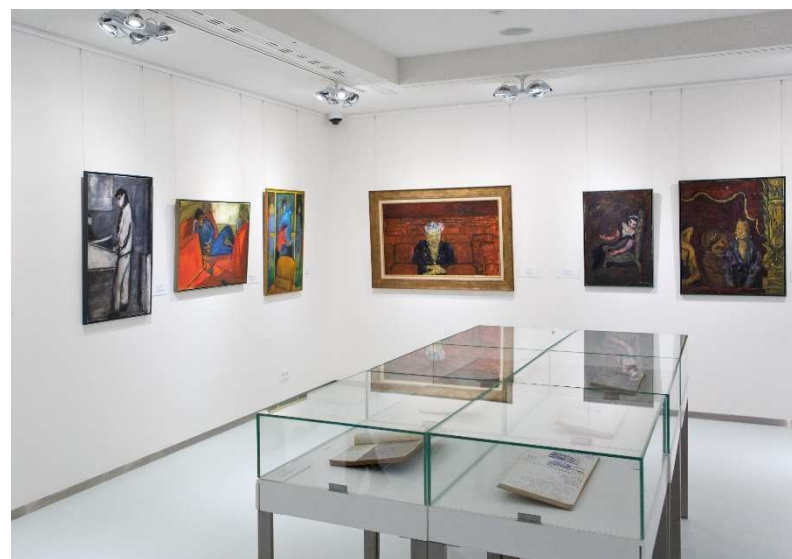
W budynku na powierzchni 628 m² został odtworzony pokój artysty z Maisons-Laffitte, powstała stała ekspozycja, sala wystaw czasowych, czytelnia i kawiarnia, będąca repliką kawiarni paryskiej z pocz. XX w. Na II kondygnacji mieści się sala multimedialna. Z tarasu na dachu można zobaczyć Pałac Czapskich z ogrodem, Kamienicę Łozińskich, teren Sienkiewiczówki oraz nowy ogród przy ASP. [...]



Nagroda Województwa Małopolskiego im. Stanisława Witkiewicza 2016



Nagroda Województwa Małopolskiego im. Stanisława Witkiewicza 2016



Nagroda Województwa Małopolskiego im. Stanisława Witkiewicza 2016

ARCHITEKTURA MIESZKANIOWA

Nagroda Województwa Małopolskiego im. Stanisława Witkiewicza 2016

I miejsce za

Dom w Tatrach

Lokalizacja: ul. Królewska 79a, 34-511 Kościelisko

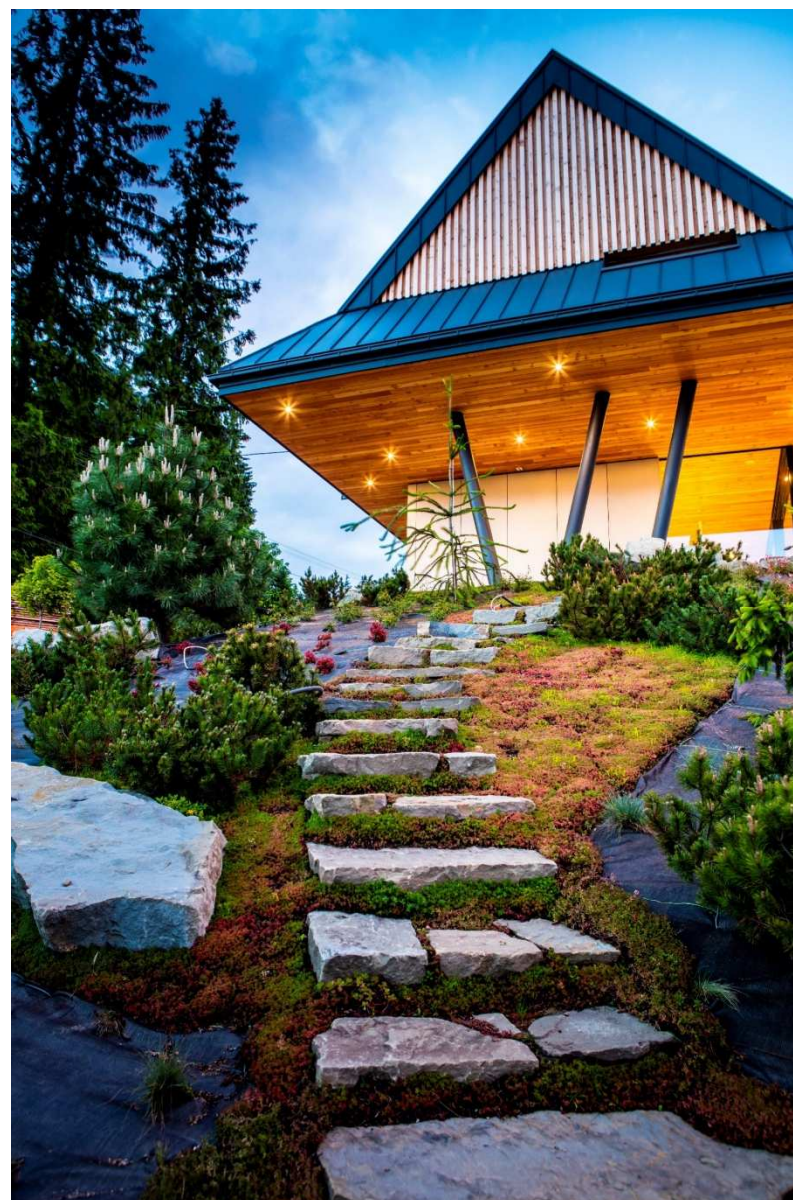
Autor: Karpiel i Steindel – Biuro architektoniczne

Inwestor/Właściciel: Małgorzata Prochownik

Kategoria: arch. mieszkaniowa

Wyzwaniem projektowym „Domu w Tatrach” było pogodzenie pragnień inwestora, który oczekiwał nowoczesnego budynku z rygorystycznymi założeniami miejscowego planu zagospodarowania przestrzennego, określającymi sposób nawiązania do tradycyjnej drewnianej architektury wsi podhalańskich.

Główną ideą projektu było opracowanie budynku z wykorzystaniem największego waloru działki – widoku na panoramę Tatr. W ten sposób powstał koncept całkowicie przeszklonej ściany. Do jej zrealizowania architekci wykorzystali największe dostępne tafle szklane, projektując elementy konstrukcyjne okien tak, aby po rozsunięciu zanikały z pola widzenia. [...]





Nagroda Województwa Małopolskiego im. Stanisława Witkiewicza 2016



Nagroda Województwa Małopolskiego im. Stanisława Witkiewicza 2016

II miejsce (ex aequo) za

Apartamenty Lea 251

Lokalizacja: ul. Lea 251, 33-332 Kraków

Autor: Kita Koral Architekci Sp. z o.o.

Inwestor/Właściciel: Modern Living Development Sp. z o.o. Sp. K.

Kategoria: arch. mieszkaniowa

Lea 251 to dwa budynki w skład, których wchodzi osiem apartamentów o podwyższonym standardzie zlokalizowanych w krakowskiej Krowodrzy przy ul. Juliusza Lea 251 zaledwie 4 km od centrum Krakowa. Osiedle było projektowane z myślą o wymagających klientach ceniących sobie unikatową architekturę oraz spokojną dzielnicę.

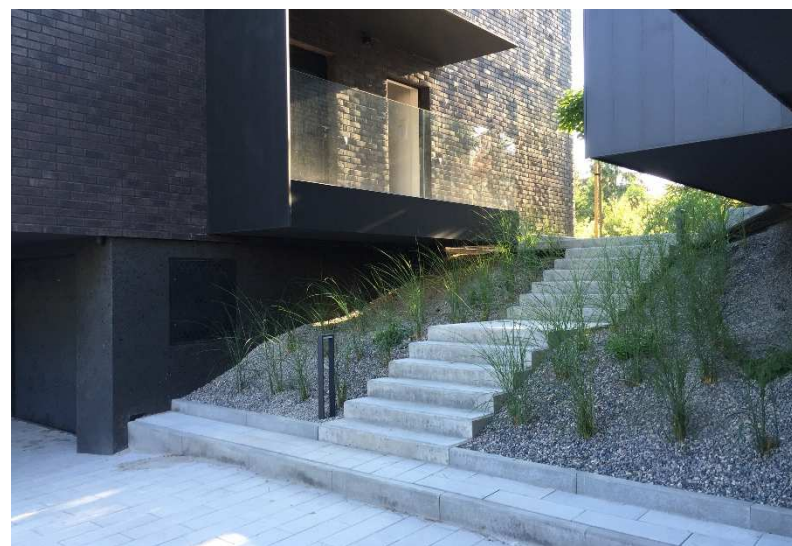
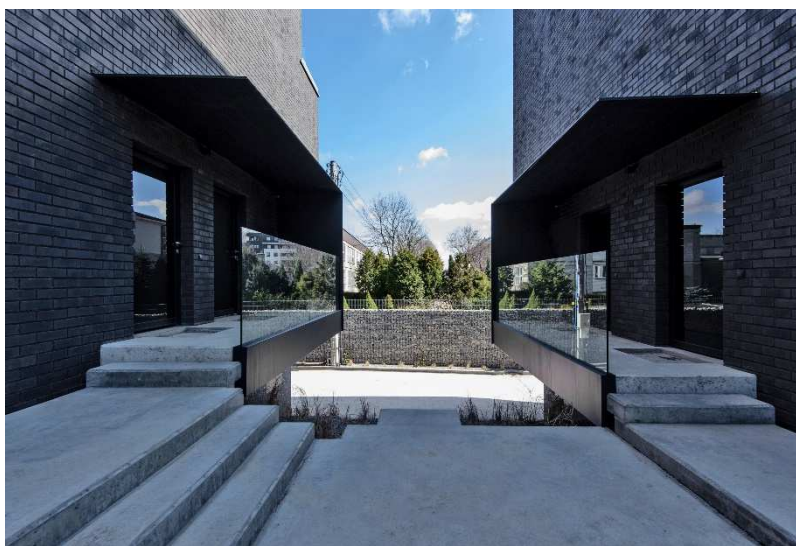
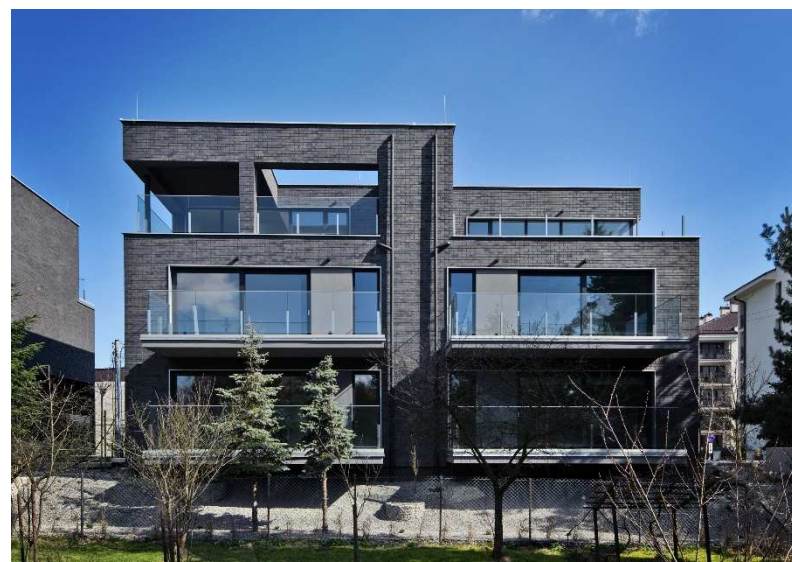
To ekskluzywne miejsce charakteryzuje się stylową elewacją budynków wykonaną z cegły klinkierowej w odcieniu antracytu. Duża ilość przeszkleń oraz zorientowanie budynków na wschód i zachód (ekspozycja salonów na zachód) połączone z praktycznie zerową zabudową sąsiednią łączy zalety apartamentu oraz domu. Następnym charakterystycznym dla inwestycji punktem jest duży metraż tarasów oraz balkonów. Dzięki niemu mieszkania sprawiają wrażenie bardziej otwartych na świat. [...]



Nagroda Województwa Małopolskiego im. Stanisława Witkiewicza 2016



Nagroda Województwa Małopolskiego im. Stanisława Witkiewicza 2016



Nagroda Województwa Małopolskiego im. Stanisława Witkiewicza 2016

II miejsce (ex aequo) za

Budynek mieszkalno-usługowy

Lokalizacja: ul. Brogi 36 31-431 Kraków

Autor: F2 Studio Biuro Projektów

Inwestor/Właściciel: BUDINWEST Sp. z o.o.

Kategoria: arch. mieszkaniowa

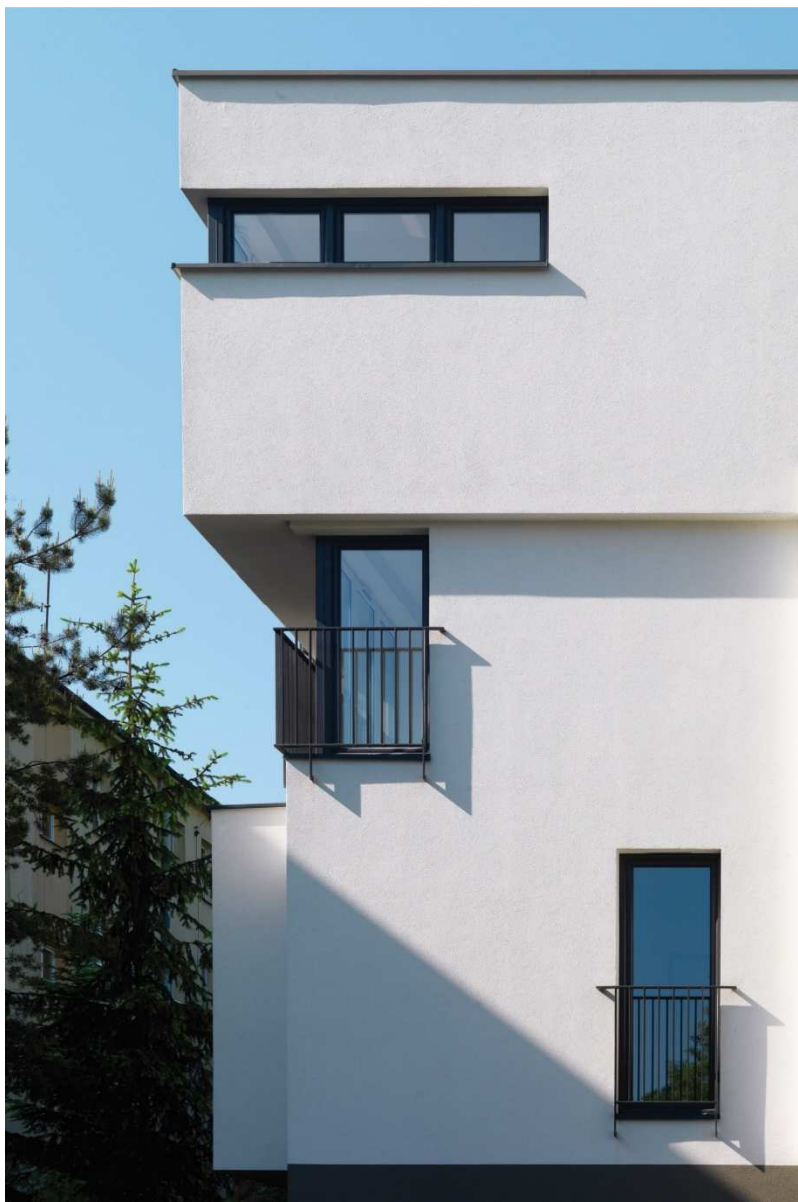
Budynek zaprojektowano w dzielnicy Olsza II w Krakowie. Dzielnica charakteryzuje się zabudową mieszkaniową z przełomu lat 60/70 XX wieku. Dominuje zabudowa domów jednorodzinnych w układzie bliźniaczym oraz szeregowym o dwóch lub trzech kondygnacjach. Wzdłuż ulicy Brogi zlokalizowana jest zabudowa wielorodzinna w postaci bloków mieszkaniowych cztero i pięciokondygnacyjnych oraz pojedyncze domy jednorodzinne jednokondygnacyjne.

W czasie pracy nad projektem poszukiwano elementów związanych ściśle z tożsamością miejsca, które pozwoliłyby nawiązać dialog z przekształcaną przestrzenią. Istniejący dwór Potockich oraz przekazy o dworze Dettloffów to kontekst historyczny lecz nie stanowiący już symbolu miejsca ze względu na jego degradację. Pole poszukiwań estetycznych adekwatnych do kontekstu rozszerzono do sąsiedniego Osiedla Oficerskiego. Odwołując się do decyzji z lat 30–tych XX wieku o przyłączeniu terenów Czerwonego Prądnika (m.in. obecnej dzielnicy Olsza II) do Miasta Krakowa. [...]





Nagroda Województwa Małopolskiego im. Stanisława Witkiewicza 2016



Nagroda Województwa Małopolskiego im. Stanisława Witkiewicza 2016

III miejsce za

Budynki mieszkalne wielorodzinne

Lokalizacja: os. Bohaterów Września 79C, 31-621 Kraków

Autor: Architekt Tadeusz Lemański

Inwestor/Właściciel: Spółdzielnia Mieszkaniowa Hutnik

Kategoria: arch. mieszkaniowa



Zespół dwóch budynków mieszkalnych powstał w gęsto zabudowanej dzielnicy Mistrzejowice-Nowa Huta w Krakowie. Otoczenie to zabudowa z lat 70 XX w., proste bloki mieszkalne, sypialnia dla ówczesnych pracowników Huty im. Lenina. Inwestorem jest Spółdzielnia, która dysponując terenem i decyzją o warunkach zabudowy zleciła projekt, mając świadomość, że zdobycie nowych klientów w trudnym wizerunkowo terenie nie będzie łatwe.

Projekt staje w kontrze ze stereotypem przyszłych mieszkańców, którzy zapewne życzyliby sobie ogrodzonego terenu jak i inwestora, który oczekiwał ekonomicznych rozwiązań. [...]





Nagroda Województwa Małopolskiego im. Stanisława Witkiewicza 2016



Nagroda Województwa Małopolskiego im. Stanisława Witkiewicza 2016

PRZESTRZEŃ PUBLICZNA

Wyróżnienie

Platforma widokowa w Woli Kroguleckiej

Lokalizacja: m. Wola Krogulecka, gm. Stary Sącz

Autor: 55 Architekci S.C. Wojciech Świątek i Anna Szewczyk-Świątek

Inwestor/Właściciel: Gmina Stary Sącz

Kategoria: przestrzeń publiczna



Forma obiektu (będącego częścią szlaku pieszego na Makowicę) wymuszając ruch, ma – w większej skali – promować turystykę pieszą w rejonie – w mniejszej – pozwalać na płynne i konsekwentne przyswajanie otaczającego widoku i indywidualny wybór miejsca obserwacji. Cechą charakterystyczną miejsca był i jest widok dookólny i struktura niejako wymusza – przez sposób przemieszczania się, zapoznawanie się z szerokim kontekstem. Miejsce biesiadne, mały plac zabaw dopełniają ofertę miejsca dla tych, dla których platforma jest celem wizyty.

Użycie surowego drewna, skromnego i lokalnego materiału integruje obiekt z otoczeniem, a grawerowane tablice zintegrowane z balustradą przybliżają, ukryte przed niewprawnym okiem bogactwa: fauny, flory i lokalnej kultury. [...]





Nagroda Województwa Małopolskiego im. Stanisława Witkiewicza 2016



Nagroda Województwa Małopolskiego im. Stanisława Witkiewicza 2016