



**Propozycje podejścia
do kwestii terytorializacji wsparcia
w ramach projektu Strategii Rozwoju
Województwa Małopolskiego
oraz Założeń Regionalnego Programu
Operacyjnego Województwa Małopolskiego**





Obszar Strategicznej Interwencji

to wskazany w strategii rozwoju obszar o zidentyfikowanych lub potencjalnych powiązaniach funkcjonalnych lub o szczególnych warunkach społecznych, gospodarczych lub przestrzennych, decydujących o występowaniu barier rozwoju lub trwałych, możliwych do aktywowania, potencjałów rozwojowych, do którego kierowana jest interwencja publiczna łącząca inwestycje finansowane z różnych źródeł, w tym w szczególności gospodarcze, infrastrukturalne i w zasoby ludzkie lub rozwiązania.

(Krajowa Strategia Rozwoju Regionalnego)

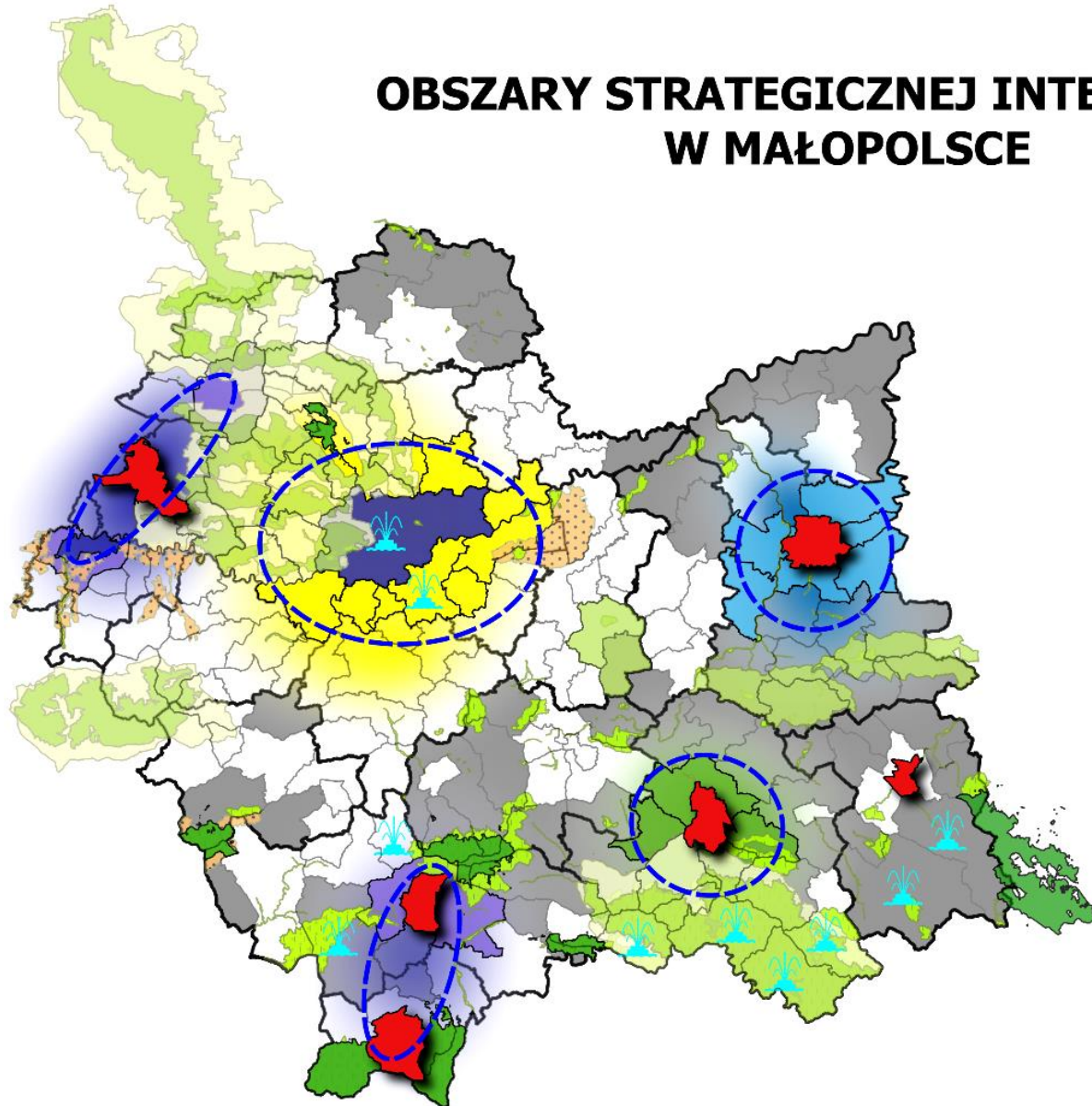


5 typów Obszarów Strategicznej Interwencji (OSI) w Małopolsce

- 1. miasta średnie tracące funkcje społeczno-gospodarcze**
(6 miast - Chrzanów, Gorlice, Nowy Sącz, Nowy Targ, Tarnów, Zakopane)
- 2. gminy zmarginalizowane** (w sumie 62 gminy - zgodnie z SOR i SRWM)
- 3. miasta i gminy współpracujące w ramach miejskich obszarów funkcjonalnych**
- 4. miejscowości uzdrowiskowe**
- 5. obszary prawnie chronione** – gminy, na których terenie zlokalizowany jest obszar prawnie chroniony (tj. park narodowy, park krajobrazowy lub obszar Natura 2000)

OSI w Małopolsce – rozmieszczenie przestrzenne

OBSZARY STRATEGICZNEJ INTERWENCJI W MAŁOPOLSCE



Miasta tracące funkcje społeczno-gospodarcze (SOR, 2016)

Parki Narodowe

Parki krajobrazowe:

obszar parku krajobrazowego

otulina parku krajobrazowego

Natura 2000:

Specjalne obszary ochrony siedlisk (SOO)

Obszary specjalnej ochrony ptaków (OSO)

Proponowane zasięgi Miejskich Obszarów Funkcjonalnych (MOF) w Małopolsce

Rdzeń MOF

ZIT - Metropolia Krakowska

MOF Tarnowa

MOF Nowego Sącza

Inne MOF (opcjonalnie)

Potencjalne obszary współpracy w ramach MOF (uzgodnione oddolnie)

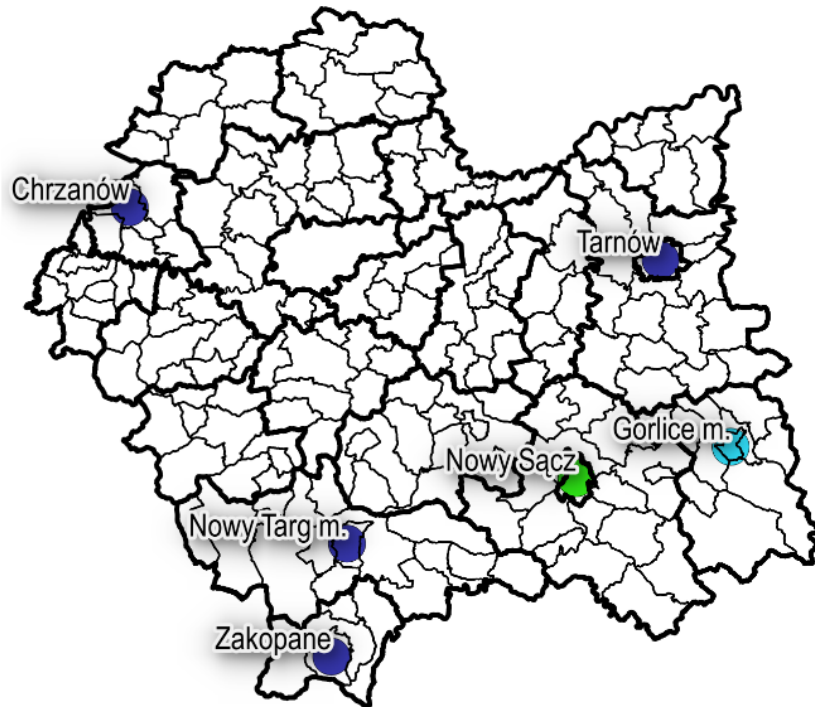
Obszary zmarginalizowane (zagrożone trwałą marginalizacją) krajowe i regionalne

Miejscowości uzdrowiskowe



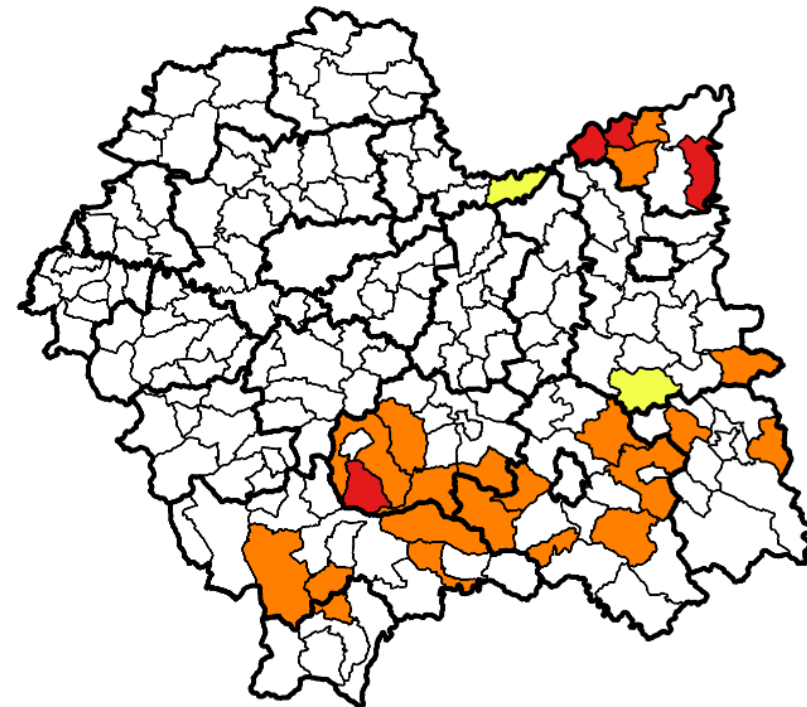
OSI krajowe, obligatoryjne

- obszary zagrożone trwałą marginalizacją
- miasta średnie tracące funkcje społeczno-gospodarcze



Miasta tracące funkcje społeczno-gospodarcze

- silna utrata funkcji, niekorzystna sytuacja społeczno-gospodarcza
- utrata funkcji, mocno niekorzystna sytuacja społeczno-gospodarcza
- utrata funkcji, niekorzystna sytuacja społeczno-gospodarcza



Obszary zmarginalizowane (SOR, 2016)

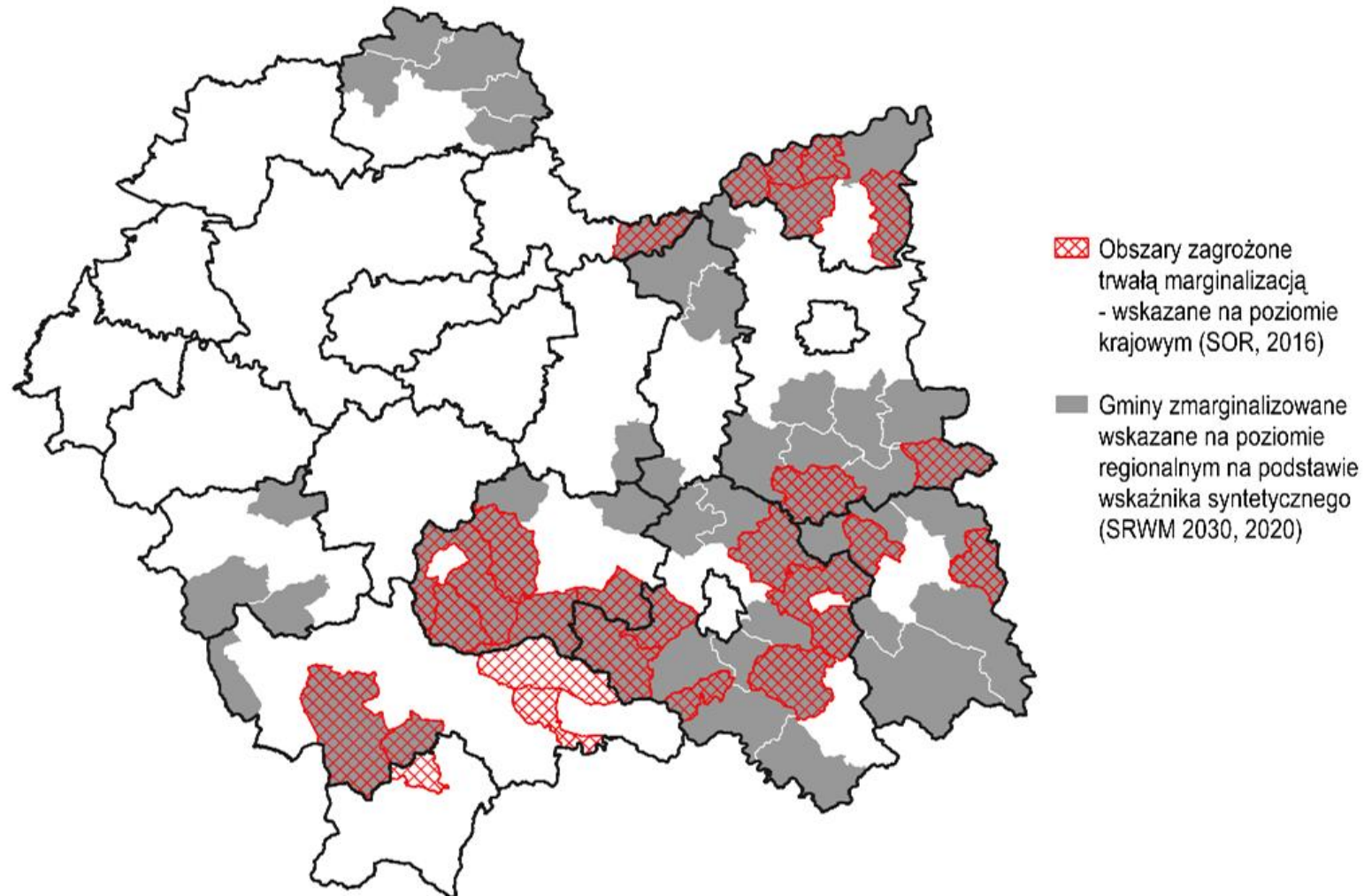
- Społeczne
- Ekonomiczne
- Społeczno-ekonomiczne



OSI - Obszary zmarginalizowane w ujęciu regionalnym

OSI krajowe – 26 gmin wskazanych w SOR i KSRR

OSI regionalne – kolejne 36 gmin wskazanych w projekcie SRWM



OSI – Obszary zmarginalizowane – propozycja podejścia terytorialnego w RPO WM 2021-2027 cz.1



<p>CP1 (i) w zakresie bezpośrednio wsparcia projektów badawczo-rozwojowych przedsiębiorstw</p> <p>CP1 (iii) w zakresie wspierania konkurencyjności MŚP</p>	<p>Preferencje w oparciu o:</p> <ul style="list-style-type: none">– kryteria wyboru projektów (premiujące)– preferencyjne warunki wsparcia (np. w zakresie poziomu dofinansowania)
<p>CP2 (i) w zakresie poprawy efektywności energetycznej</p> <p>CP2 (ii) w zakresie rozwoju odnawialnych źródeł energii</p> <p>CP2 (iv) w zakresie adaptacji do zmian klimatu</p> <p>CP2 (v) w zakresie gospodarki wodnej</p> <p>CP2 (vi) w zakresie gospodarki odpadami</p> <p>CP2 (viii) w zakresie niskoemisyjnego/ zeroemisyjnego transportu miejskiego</p>	<p>Preferencje w oparciu o:</p> <ul style="list-style-type: none">– kryteria wyboru projektów (premiujące)– preferencyjne warunki wsparcia (np. w zakresie poziomu dofinansowania)
<p>CP 3 (iii) w zakresie transportu drogowego, publicznego transportu pozamiejskiego oraz infrastruktury do obsługi kosztujących z transportu kolejowego</p>	<p>Do rozważenia priorytetyzacja inwestycji w zakresie dróg wojewódzkich.</p> <p>Ponadto preferencje w oparciu o:</p> <ul style="list-style-type: none">– kryteria wyboru projektów (premiujące)– preferencyjne warunki wsparcia (np. w zakresie poziomu dofinansowania)

OSI – Obszary zmarginalizowane – propozycja podejścia terytorialnego w RPO WM 2021-2027 cz.2



CP4 (EFS: i) w zakresie poprawy dostępu do zatrudnienia dla wszystkich osób poszukujących pracy oraz promowanie samozatrudnienia i gospodarki społecznej

CP4 (EFS: vii) w zakresie aktywnego włączenia społecznego, promowania równości szans oraz zwiększenia szans na zatrudnienie

CP4 (EFS: ix) w zakresie zwiększania dostępu do dobrej jakości usług, wspierania dostępu do ochrony socjalnej oraz poprawy efektywności ochrony zdrowia i usług opieki długoterminowej

CP4 (EFS: x) w zakresie integracji społecznej osób zagrożonych ubóstwem i wykluczeniem społecznym

CP4 (EFRR: iii) w zakresie zintegrowanych działań obejmujących rozwój mieszkalnictwa socjalnego i usług społecznych

CP4 (EFS: v) w zakresie edukacji w tym edukacji przedszkolnej

Preferencje w oparciu o:

- kryteria wyboru projektów (premiujące),
- preferencyjne warunki wsparcia (np. w zakresie poziomu dofinansowania)

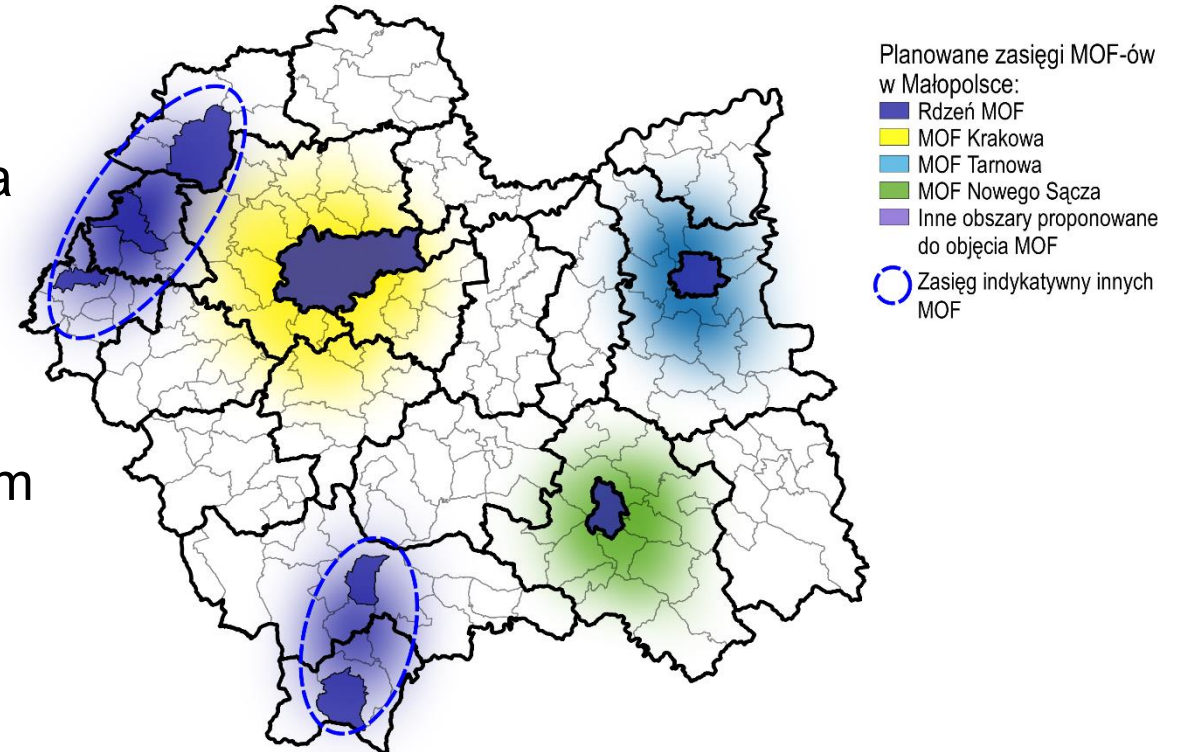


OSI - Miejskie Obszary Funkcjonalne – mechanizm ZIT

Wymogi proceduralne konieczne do realizacji Zintegrowanych Inwestycji Terytorialnych:

- powołanie Związku ZIT – forma partnerstwa pomiędzy jednostkami tworzącymi Związek
- opracowanie Strategii ZIT
- zapewnienie zdolności instytucjonalnej
- zawarcie porozumienia pomiędzy Związkiem ZIT a Instytucją Zarządzającą RPO (opcjonalnie)

MIEJSKIE OBSZARY FUNKCJONALNE



Instrument ZIT daje możliwość realizacji wsparcia we wszystkich celach polityki.

OSI - Miejskie Obszary Funkcjonalne – mechanizm ZIT – propozycja podejścia terytorialnego w RPO WM 2021-2027 cz.1

Wsparcie w ramach EFRR:

CP1 (iii) strefy aktywności gospodarczej

CP2 (i) w zakresie efektywności energetycznej

CP2 (v) wspieranie zrównoważonej gospodarki wodnej

CP2 (vi) wspieranie przechodzenia na gospodarkę o obiegu zamkniętym

CP2 (iv) dostosowanie do zmian klimatu, w tym zarządzanie wodami opadowymi

CP2 (vii) rozwój zielonej infrastruktury rozwój i tworzenie zielonej infrastruktury w miastach

CP3 (iv) promowanie zrównoważonej multimodalnej mobilności miejskiej, w tym: rozwój taboru autobusowego; infrastruktura do obsługi podróżnych; zaplecze techniczne do obsługi taboru; rozwiązania dotyczące organizacji ruchu; rozwój stref ograniczonej emisji komunikacyjnej; systemy zarządzania ruchem; energooszczędne oświetlenie

CP4 (ii) rozwój centrów kompetencji zawodowych w szczególności w branżach kluczowych z punktu widzenia zapotrzebowania regionalnego rynku pracy

Alokacja
wydzielona
dla ZIT



OSI - Miejskie Obszary Funkcjonalne – mechanizm ZIT – propozycja podejścia terytorialnego w RPO WM 2021-2027 cz.2

Wsparcie w ramach EFS:

CP4 (v) edukacja przedszkolna, w tym tworzenie miejsc przedszkolnych na terenach gdzie występują deficyty, promowanie edukacji włączającej i zwiększanie udziału dzieci z niepełnosprawnościami w edukacji w przedszkolach ogólnodostępnych oraz kształcenie zawodowe w szkołach i placówkach

CP4 (ix) usługi w zakresie zapewnienia opieki osobom niesamodzielnym, w tym ze względu na wiek, usługi w zakresie wsparcia opiekunów nieformalnych osób niesamodzielnym

Alokacja
wydzielona dla
ZIT

OSI – opcjonalne MOF (Małopolska Zachodnia*, teren Podhala) – propozycja preferencji rekompensujących nietworzenie ZIT cz.1

Główne obszary wsparcia byłyby obszarami proponowanymi również do realizacji w ramach ZIT

Wsparcie z EFRR:

CP1 (iii) strefy aktywności gospodarczej

CP2 (i) w zakresie efektywności energetycznej

CP2 (v) wspieranie zrównoważonej gospodarki wodnej

CP2 (vi) wspieranie przechodzenia na gospodarkę o obiegu zamkniętym

CP2 (iv) dostosowanie do zmian klimatu, w tym zarządzanie wodami opadowymi

CP2 (vii) rozwój zielonej infrastruktury rozwój i tworzenie zielonej infrastruktury w miastach

CP3 (iv) promowanie zrównoważonej multimodalnej mobilności miejskiej, w tym: rozwój taboru autobusowego; infrastruktura do obsługi podróżnych; zaplecze techniczne do obsługi taboru; rozwiązania dotyczące organizacji ruchu; rozwój stref ograniczonej emisji komunikacyjnej; systemy zarządzania ruchem; energooszczędne oświetlenie

CP4 (ii) rozwój centrów kompetencji zawodowych w szczególności w branżach kluczowych z punktu widzenia zapotrzebowania regionalnego rynku pracy

Preferencje w oparciu o:

- kryteria wyboru projektów (premiujące) - wprowadzenie dodatkowego kryterium premiującego projekty beneficjentów wchodzących w opcjonalne MOF. W ramach kryterium gminy/miasto wchodzące w MOF byłyby wymienione literalnie i wyłącznie te jednostki otrzymywałyby dodatkowe punkty
- preferencyjne warunki wsparcia (np. w zakresie poziomu dofinansowania)

*** Fundusz Sprawiedliwej Transformacji**



OSI – opcjonalne MOF (Małopolska Zachodnia*, teren Podhala) – propozycja preferencji rekompensujących nietworzenie ZIT

cz.2



Wsparcie z EFS:

CP4 (v) edukacja przedszkolna, w tym tworzenie miejsc przedszkolnych na terenach gdzie występują deficyty, promowanie edukacji włączającej i zwiększanie udziału dzieci z niepełnosprawnościami w edukacji w przedszkolach ogólnodostępnych

CP4 (ix) usługi w zakresie zapewnienia opieki osobom niesamodzielnym, w tym ze względu na wiek, usługi w zakresie wsparcia opiekunów nieformalnych osób niesamodzielnym

Preferencje w oparciu o:

- kryteria wyboru projektów (premiujące) - wprowadzenie dodatkowego kryterium premiującego projekty beneficjentów wchodzących w opcjonalne MOF. W ramach kryterium gminy/miasto wchodzące w MOF byłyby wymienione literalnie i wyłącznie te jednostki otrzymywałyby dodatkowe punkty
- preferencyjne warunki wsparcia (np. w zakresie poziomu dofinansowania)

* Fundusz Sprawiedliwej Transformacji



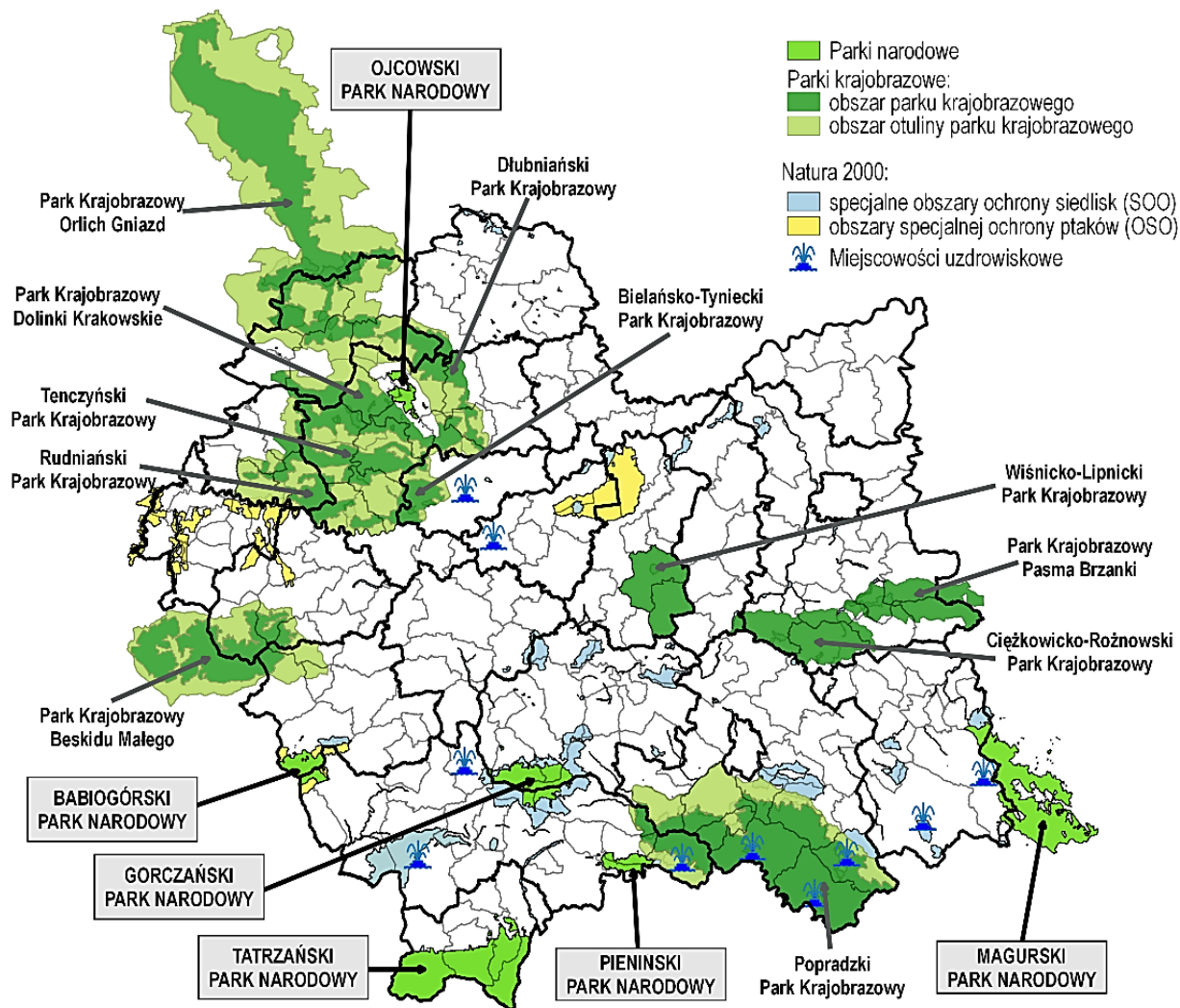
Propozycja wsparcia obszarów chronionych



OSI – Obszary chronione

Zastosowanie preferencji w RPO WM dla projektów w dwojaki sposób:

- Poprzez kryteria premiujące oraz wydzielanie alokacji dla projektów, które będą miały na celu ochronę różnorodności biologicznej, w szczególności na terenie parków krajobrazowych (Natura 2000 oraz Parki Narodowe planowane jest z programu krajowego)
- Poprzez kryteria premiujące dla projektów (np. z zakresu gospodarki wodnej, poprawy efektywności energetycznej, rozwoju odnawialnych źródeł energii), które są położone na terenie obszarów chronionych (parki krajobrazowe, narodowe, obszary Natura 2000 itd.). **Wsparcie dla gmin, które nie mogą się rozwijać** (w szczególności pod względem ekonomicznym) ze względu na ograniczenia wynikające z obecności na ich terenie obszarów chronionych.





OSI – Obszary chronione – propozycja podejścia terytorialnego w RPO WM 2021-2027

<p>CP2 (vii) w zakresie działań związanych z ochroną różnorodności biologicznej, budowa, rozwój ośrodków edukacji ekologicznej,</p>	<p>Preferencje w oparciu o:</p> <ul style="list-style-type: none">- wydzielenie alokacji na działania dotyczące budowy ośrodków edukacji ekologicznej tylko na terenie parków krajobrazowych- kryteria wyboru projektów (premiujące projekty w zakresie wsparcia parków krajobrazowych)
<p>CP2 (v), w zakresie gospodarki wodnej CP2 (i) w zakresie poprawy efektywności energetycznej CP2 (ii) w zakresie rozwoju odnawialnych źródeł energii CP1 (iii) w zakresie wspierania konkurencyjności MŚP</p>	<p>- kryteria wyboru projektów (premiujące dla gmin, które znajdują się na terenie objętym formą ochrony przyrody)</p>



Inne Narzędzia Terytorialne

Projekt rozporządzenia ogólnego 2021-2027 określa cele polityki, m. in. **Cel 5 Europa bliżej obywateli dzięki wspieraniu zrównoważonego i zintegrowanego rozwoju obszarów miejskich, wiejskich i przybrzeżnych w ramach inicjatyw lokalnych (CP 5)**, w którym mieszczą się działania w zakresie turystyki, kultury, dziedzictwa, rewitalizacji

Wszystkie inwestycje realizowane w CP 5 muszą być wdrażane poprzez instrumenty terytorialne (ZIT, RLKS, INT) wskazane w art. 22 projektu rozporządzenia ogólnego

 **propozycja by interwencja wspierana z CP 5 była realizowana przede wszystkim z wykorzystaniem Innych Narzędzi Terytorialnych (INT).**

Instrumenty te muszą być realizowane na podstawie strategii terytorialnych!



Strategie terytorialne muszą zawierać:

- a) obszar geograficzny, którego dotyczy dana strategia
- b) analizę potrzeb rozwojowych i potencjału danego obszaru
- c) opis zintegrowanego podejścia do stwierdzonych potrzeb rozwojowych i potencjału
- d) opis włączenia partnerów zgodnie z art. 6 w przygotowanie strategii i jej wdrożenie
- e) mogą **zawierać listy projektów**, które mają być wspierane – w takim przypadku sygnatariusze strategii nie muszą być włączani w proces wyboru projektów, gdyż te zostały de facto wskazane na etapie przygotowywania strategii
- f) gdy do strategii **nie jest dołączona lista projektów**, należy zagwarantować sygnatariuszom udział w wyborze projektów, co oznacza minimum ocenę ich zgodności ze strategią

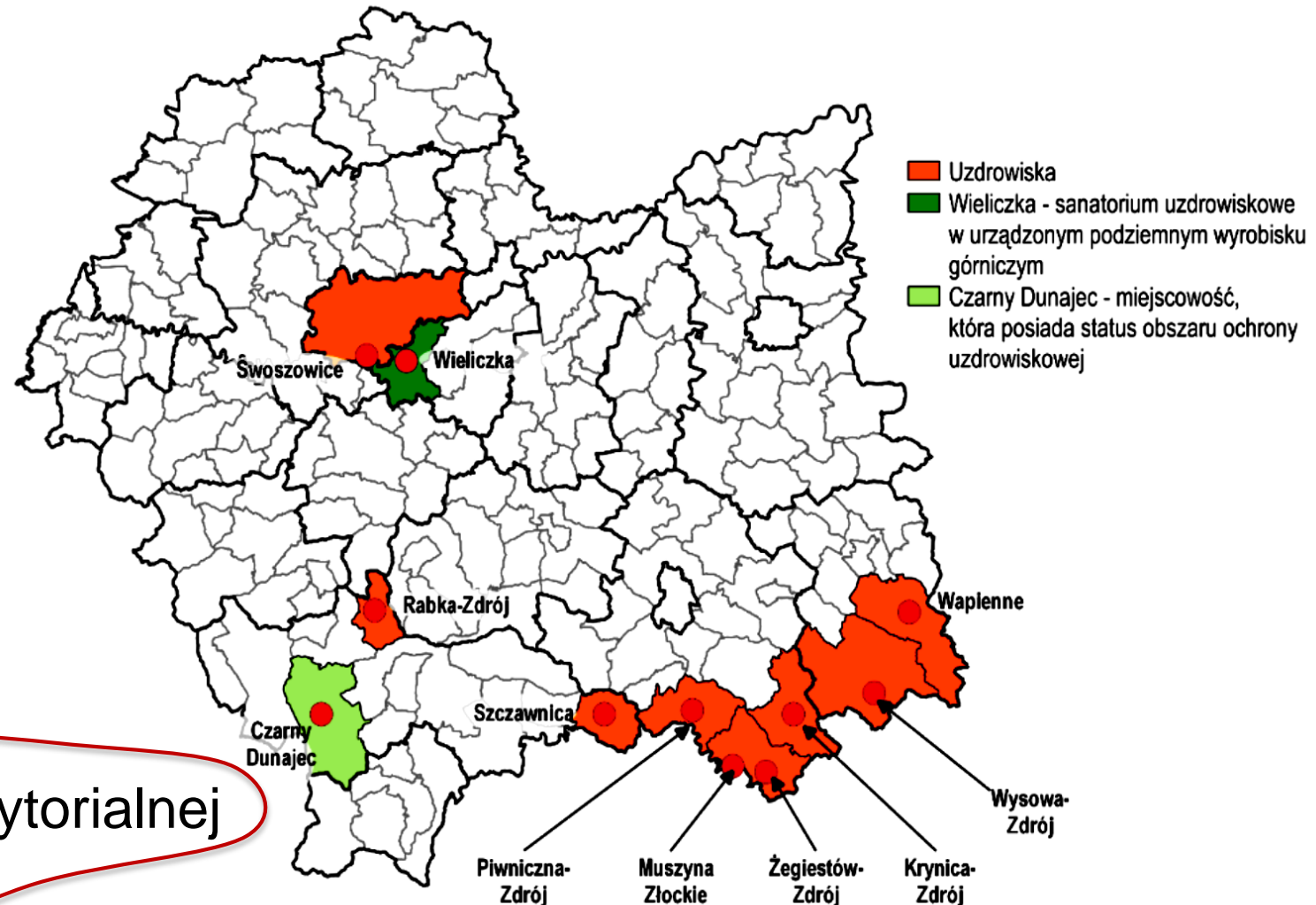


Propozycja wsparcia dla miejscowości uzdrowiskowych



OSI – Miejscowości uzdrowiskowe – Inne Narzędzia Terytorialne

- 9 uzdrowisk
- 1 obszar ochrony uzdrowiskowej
- **Wieliczka** - Sanatorium uzdrowiskowe w urządzonym podziemnym wyrobisku górniczym




Warunek: opracowanie strategii terytorialnej przez miejscowość uzdrowiskową



OSI – Miejscowości uzdrowiskowe – INT – propozycja podejścia terytorialnego w RPO WM 2021-2027

CP2 (i) w zakresie efektywności energetycznej oraz w zakresie niskoemisyjnego/ zeroemisyjnego transportu miejskiego	Preferencje w oparciu o: - kryteria wyboru projektów (premiujące projekty dot. efektywności energetycznej w miejscowościach uzdrowiskowych.
CP3 (iii) w zakresie transportu drogowego i pozamiejskiego	Preferencje w oparciu o: - kryteria wyboru projektów (premiujące projekty dot. rozwoju transportu drogowego i pozamiejskiego w uzdrowiskach.
CP5 (i, ii) w zakresie rozwoju infrastruktury turystycznej, rekreacyjnej i uzdrowiskowej w miejscowościach Uzdrowiskowych	Preferencje w oparciu o: - wydzielenie alokacji na działania dotyczące rozwoju miejscowości uzdrowiskowych.

Propozycja wdrażania w RPO 2021-2027:



IZ RPO ogłasza nabór na **opracowanie strategii terytorialnych** dla miejscowości uzdrowiskowych (według określonej metodologii przygotowania dokumentu zgodnie z art. 23 rozporządzenia ogólnego tj. *obszar geograficzny, analiza potrzeb, opis włączenia partnerów, wykaz operacji*)

Miejscowości uzdrowiskowe przygotowują Strategię terytorialną, w tym przedstawiają jako załącznik wykaz operacji aplikujących o wsparcie (**Wnioskodawca uzgadnia na swoim terenie inwestycje najważniejsze z punktu widzenia danego uzdrowiska, angażując w to różnych partnerów**)

IZ RPO (w oparciu o nowe zapisy projektu rozporządzenia ogólnego) **uzgadnia z właściwymi gminami zakres strategii** w celu ustalenia optymalnego zakresu operacji, które mają być wspierane w ramach programu.

Następnie IZ RPO dokonuje **oceny strategii terytorialnych (Etap przedkonkursowy)**, który obejmuje ocenę formalną i merytoryczną prowadzoną w celu uzgodnienia i zatwierdzenia strategii wraz z listą planowanych, podstawowych projektów.

W ramach **właściwego etapu wyboru projektów**, o dofinansowanie ze środków RPO WM 2021 – 2027 mogą ubiegać się projekty znajdujące się na liście planowanych, podstawowych projektów w ramach Planu Rozwoju Miejscowości Uzdrowiskowych, który został uzgodniony i pozytywnie zaopiniowany przez IZ RPO.



Propozycja wsparcia dla ścieżek rowerowych





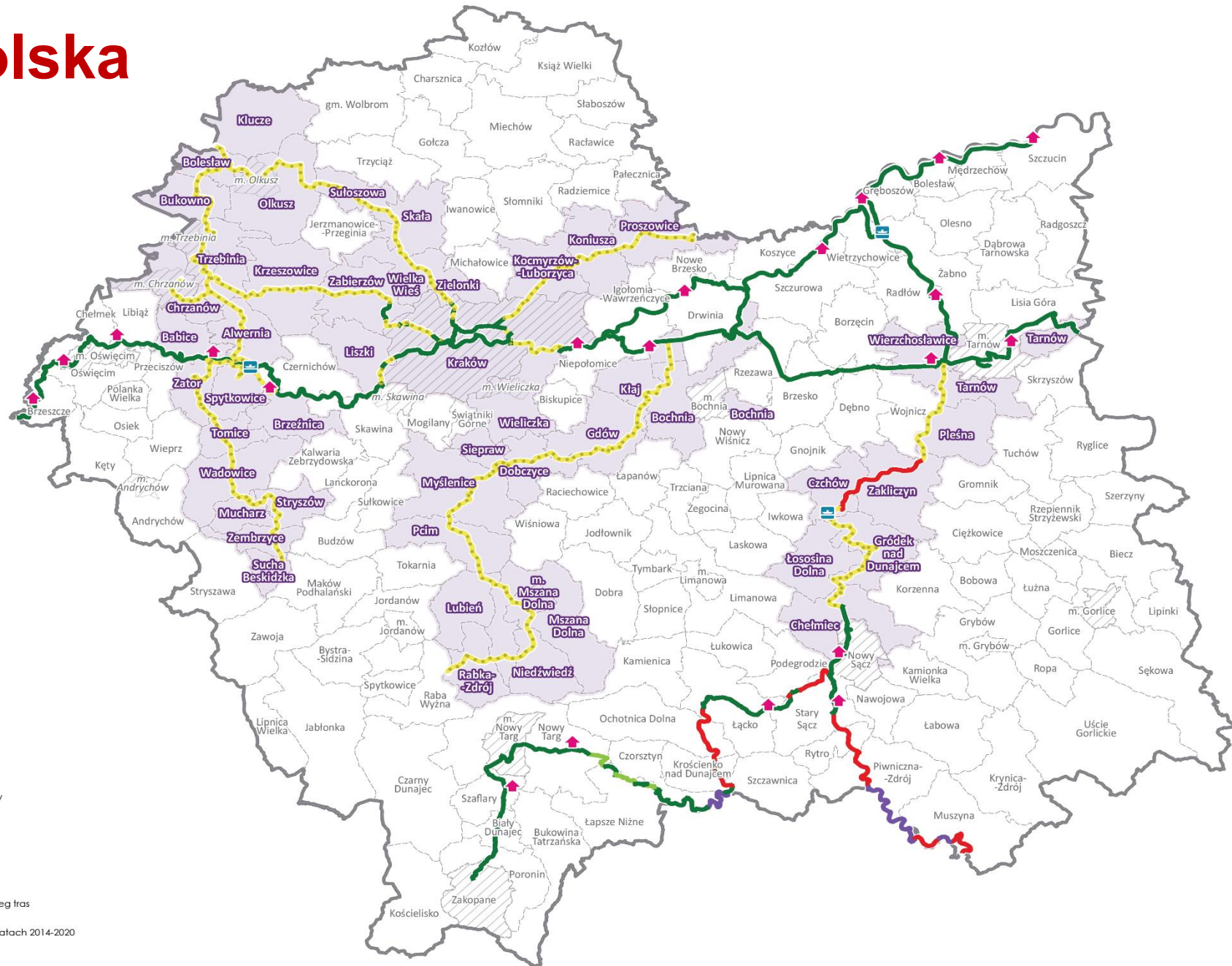
INT – Ścieżki rowerowe

Podstawowe założenie – samorząd województwa, przygotowuje strategię terytorialną w zakresie rozwoju ścieżek rowerowych

→ planuje się realizację przez region grupy projektów kluczowych dotyczących budowy zintegrowanej sieci głównych tras rowerowych w Małopolsce wraz z niezbędną infrastrukturą towarzyszącą (Velo Malopolska 2.0)

→ proponuje się również uwzględnienie projektów lokalnych samorządów, których ścieżki byłyby komplementarne z „głównym szkieletem regionalnych tras rowerowych” (zarówno w odniesieniu do planowanych jak i istniejących tras Velo Malopolska)

VeloMałopolska



LEGENDA:

0 10 20 km

stan realizacji odcinka trasy VeloMałopolska:

- istniejący
- istniejący (ale mogą występować problemy z oznakowaniem lub nawierzchnią)
- w budowie
- planowany
- odcinek na terenie Stowacji

MOR - Miejsce Obsługi Rowerzysty

prom

Pleśna Gminy, przez które planowany jest przebieg trasy VeloMałopolska (—)

 Miasta wyłączone z działania LEADER w latach 2014-2020

Propozycja wsparcia infrastruktury turystycznej





INT – Infrastruktura turystyczna

Podstawowe założenie – samorząd województwa, przygotowuje strategię terytorialną w zakresie rozwoju turystyki, w której zostaną wskazane kluczowe z punktu widzenia tego obszaru kierunki wsparcia (według określonej metodologii przygotowania dokumentu zgodnie z art. 23 rozporządzenia ogólnego tj.

- a) obszar geograficzny, którego dotyczy dana strategia
- b) analizę potrzeb rozwojowych i potencjału danego obszaru
- c) opis zintegrowanego podejścia do stwierdzonych potrzeb rozwojowych i potencjału
- d) opis włączenia partnerów w przygotowanie strategii i jej wdrożenie
- e) **lista projektów**, które mają być wspierane

LUB

- a) gdy do strategii **nie jest dołączona lista projektów**, należy zagwarantować sygnatariuszom udział w wyborze projektów, co oznacza minimum ocenę ich zgodności ze strategią




Propozycja wsparcia dziedzictwa kulturowego





INT – Dziedzictwo kulturowe

Podstawowe założenie – wsparcie przyszłych parków kulturowych

 koncentracja środków na grupie **potencjalnych przyszłych parków kulturowych** wynikających z PZPWM.

Obiekty zabytkowe znajdujące się tylko na tych obszarach mogłyby aplikować o wsparcie na odnowę zabytków (**27 parków kulturowych w tym 3 już istniejące**)

Lp.	Miejscowość / miejsce	Status (Istniejący / Rekomendowany)	Obiekty na liście UNESCO	Terytorium (obszar funkcjonalny PZPWM)
1.	Biecz	R		dolina
2.	Chochotów	R		park
3.	Ciężkowice	R		ogród
4.	Czerna z Doliną Eliaszkówki	R		KOM
5.	Frydman	R		park
6.	Kalwaria Zebrzydowska	R	UNESCO	klin
7.	Kraków - Kazimierz-Stradom z Bulwarami Wisły	R		KOM
8.	Kraków - Stara Nowa Huta	R		KOM
9.	Kraków - Stare Miasto	I	UNESCO	KOM
10.	Kraków - Stare Podgórze z Krzemionkami	R		KOM
11.	Krościenko nad Dunajcem	R		park
12.	Krynica-Zdrój	R		park
13.	Lanckorona	R		klin
14.	Lipnica Murowana	R	UNESCO	ogród
15.	Niedzica	R		park
16.	Nowy Sącz	R		dolina
17.	Nowy Wiśnicz wraz z zamkiem	R		ogród
18.	Ojców - Dolina Prądnika	R		farma
19.	Sękowa	R	UNESCO	park
20.	Stary Sącz	R		dolina
21.	Szczawnica	R		park
22.	Szczyrzyc - klasztor i otoczenie	R		ogród
23.	Tuchów z Klasztorem	R		ogród
24.	Wieliczka	R	UNESCO	KOM
25.	Zakliczyn	R		ogród
26.	Zakopane - Kotlina Zakopiańska	I		park
27.	Zakopane - Krupówki	I		park

Propozycja wsparcia infrastruktury kultury





INT – Infrastruktura kultury

Podstawowe założenie – Wspieranie infrastruktury kultury w całym regionie w oparciu o strategie przygotowywane przez gminy (lokalne strategie rozwoju lub odrębne dokumenty)

 podstawowy warunek z rozporządzenia: strategie terytorialne muszą zawierać następujące elementy:

- a) obszar geograficzny, którego dotyczy dana strategia
- b) analizę potrzeb rozwojowych i potencjału danego obszaru
- c) opis zintegrowanego podejścia do stwierdzonych potrzeb rozwojowych i potencjału
- d) opis włączenia partnerów w przygotowanie strategii i jej wdrożenie
- e) **lista projektów**, które mają być wspierane

Prawdopodobny **zakaz budowy nowej infrastruktury kultury** (nieformalne negocjacje z KE DG Regio)

Propozycja wsparcia rewitalizacji





INT – Rewitalizacja miast

Planowana kontynuacja wsparcia mającego na celu ożywienie zdegradowanych obszarów miast, na których kumulują się problemy społeczne, gospodarcze, środowiskowe, techniczne i przestrzenno-funkcjonalne, zdiagnozowane w programie rewitalizacji

Rekomendacje:

- ➔ wsparcie projektów wynikających z programów rewitalizacji,
- ➔ kompleksowość wsparcia – wprowadzenie wymogu integrowania/ pakietowania projektów – bardziej trafne i efektywne planowanie powiązanych ze sobą działań, wzmacniających rozwój społeczno-gospodarczy, zorientowanie terytorialne lub funkcjonalne w danym obszarze zdegradowanym,
- ➔ łączenie wsparcia z różnych źródeł finansowania (EFRR i EFS)



Rozwój Lokalny Kierowany przez Społeczność (RLKS)

Na tym etapie prac nie rekomenduje się stosowania tego instrumentu.

Doświadczenia płynące z perspektywy 2014-2020 pokazały, iż jest ono zbyt kosztowne, mocno ograniczone proceduralnie i czasochłonne, co jest szczególnie problematyczne wobec prawdopodobnie znacząco niższej alokacji RPO w stosunku do obecnej perspektywy. Dodatkowo brak dotychczas informacji o zasadach jego realizacji w perspektywie 2021-2027.

Dziękuję za uwagę



MAŁOPOLSKA