



Strategia Rozwoju Województwa „Małopolska 2030”

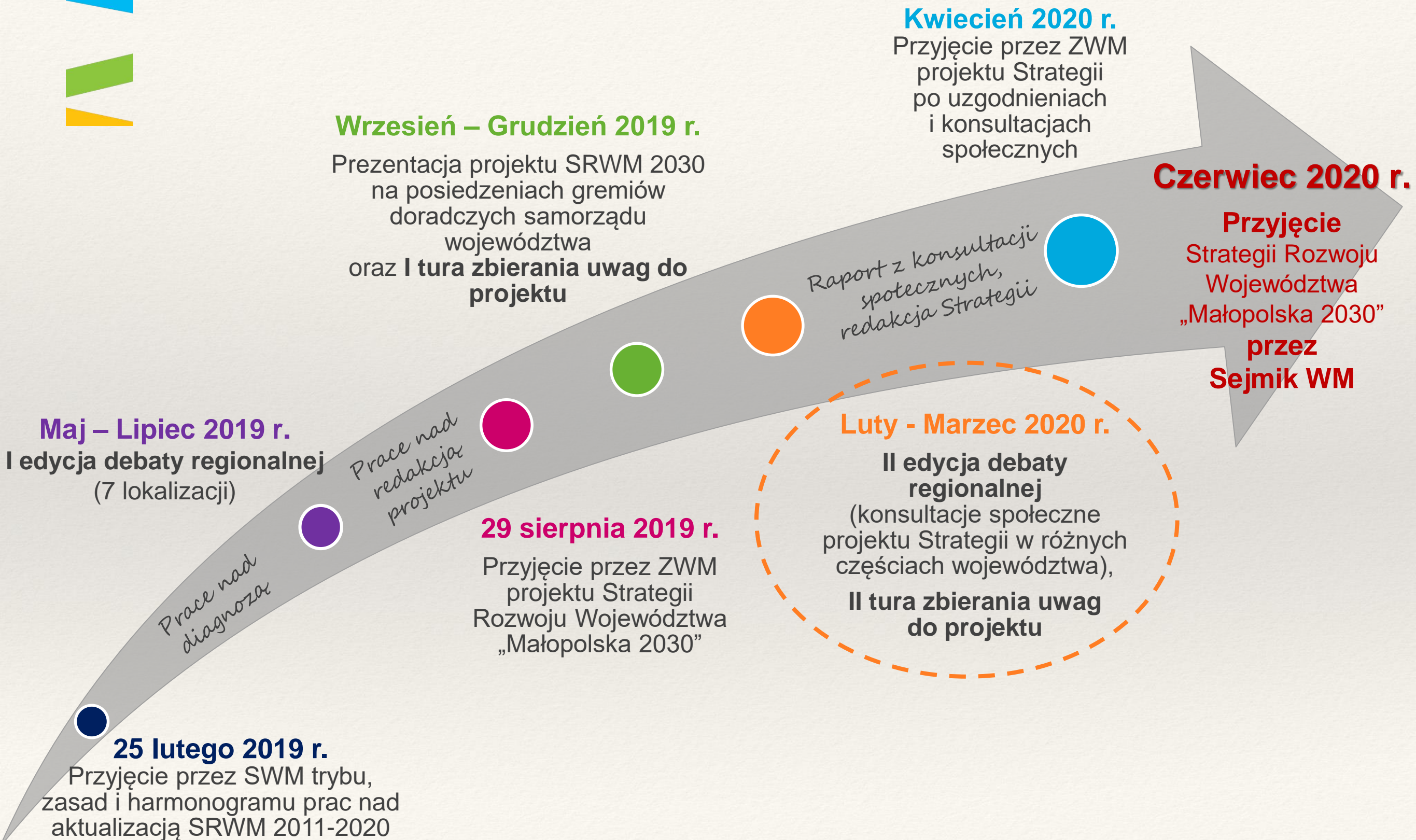
Joanna Urbanowicz
Dyrektor Departamentu Zrównoważonego Rozwoju
UMWM

Tarnów, 26 lutego 2020 r.

**Przestrzeń rodzin
Twoja przestrzeń na sukces**



Kamienie milowe





I edycja debaty regionalnej Warsztaty Strategiczne



I edycja debat regionalnych

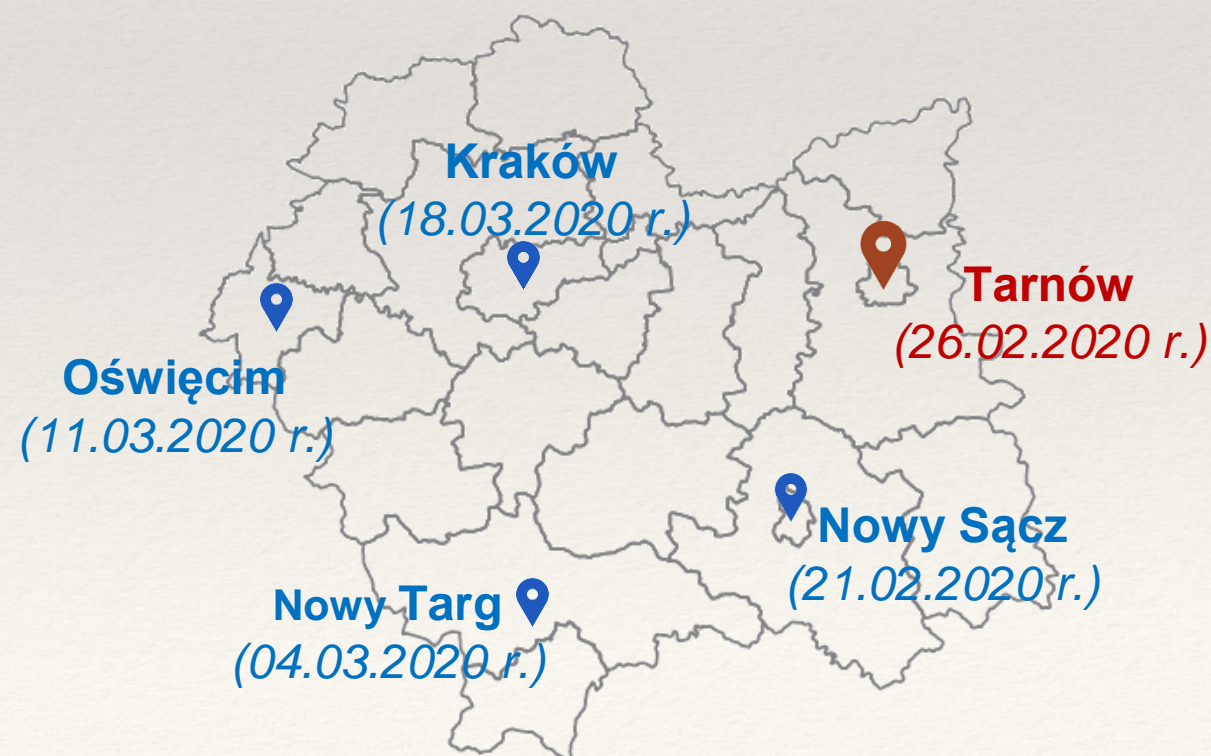
Spotkania w różnych częściach Małopolski (maj - lipiec 2019 r.)

- **7** miejscowości
- **450** uczestników
- Od maja do lipca 2019 r.
- Przedstawiono regionalny, krajowy oraz europejski kontekst prac nad SRWM 2030 oraz RPO WM 2021-2027
- Pozyskano wiedzę na temat barier i potencjałów rozwojowych poszczególnych obszarów Małopolski



II edycja debat regionalnych

Spotkania w 5 miastach w Małopolsce
(luty - marzec 2020 r.)





I tura konsultacji społecznych projektu SRWM 2030



**UWAGI do projektu Strategii Rozwoju Województwa „Małopolska 2030”
z podregionu tarnowskiego**

Najpopularniejsze kwestie:



➤ Uzupełnienie dokumentu o zapisy odnoszące się do **współpracy pomiędzy województwami**, w tym z województwem podkarpackim.



➤ Wprowadzenie zapisów dotyczących **polityki deglomeracyjnej** Województwa Małopolskiego.



➤ Uzupełnienie dokumentu o zapisy wskazujące na docelowe **wyposażenie ośrodków miejskich** w województwie w zależności od przyjętej w KPZK hierarchii osadniczej.



➤ Uszczegółowienie zapisów odnoszących się do wskazania w Strategii **szczegółowej sieci transportowej wynikającej** z budowy Centralnego Portu Komunikacyjnego „Solidarność”, w tym uzupełnienie informacji o CPK i projektowanych „szprychach”.



➤ Podkreślenie w dokumencie konieczności zwiększania **dostęp do podstawowych usług**, w tym do sieci kanalizacyjnej.



➤ Dodanie **szóstego regionalnego OSI** pn. „Subregiony Małopolski Wschodniej” obejmującego subregiony o PKB per capita poniżej 70% średniej krajowej (tj. tarnowski, sądecki i podhalański).

*Okolo 41%
otrzymanych
uwag do projektu
SRWM 2030
pochodziło
z okolic Tarnowa
(drugi wynik, po KOM
- ok. 45%)*



Bank Projektów Ponadlokalnych



- ⇒ Do **rozpoznania potrzeb rozwojowych** w regionie i sformułowania w oparciu o nie interwencji publicznej opisanej w projekcie SRWM 2030.
- ⇒ Do identyfikacji w regionie projektów, które mogłyby:
- ✓ potencjalnie zostać sfinansowane w ramach RPO WM 2021-2027;
 - ✓ stanowić postulat Samorządu Województwa do uwzględnienia w kontrakcie programowym, kontraktach sektorowych, porozumieniach terytorialnych, krajowych programach operacyjnych 2021-2027.

Do czego służył BPP?



PODSUMOWANIE

Wpłynęło **716** projektów o łącznej szacunkowej wartości **52,8 mld zł**



Najaktywniejszą grupą zgłaszającą projekty były **JST (532)**



Wśród zgłoszonych projektów dominowały projekty **infrastrukturalne (566)**



Najwięcej projektów zgłoszono w sektorze **Transportowo-Komunikacyjnym (152)**





Struktura SRWM 2030

1. Wprowadzenie

Cz. I Diagnoza i prognozy rozwojowe

2. Diagnoza i analiza trendów rozwojowych

3. Prognoza trendów rozwojowych

Cz. II Strategia

4. Wizja i cel główny

5. Cele i kierunki polityki rozwoju:



OBSZAR


(*Małopolskie, Gospodarka, Środowisko,*

Zarządzanie strategiczne rozwojem województwa, Rozwój zrównoważony terytorialnie)

 (*Obszary strategicznej interwencji*)

Cel strategiczny

Główne kierunki polityki rozwoju

 Główne kierunki działań

 Działania

6. System realizacji i monitoringu

7. Wskaźnik realizacji celu głównego i celów szczegółowych



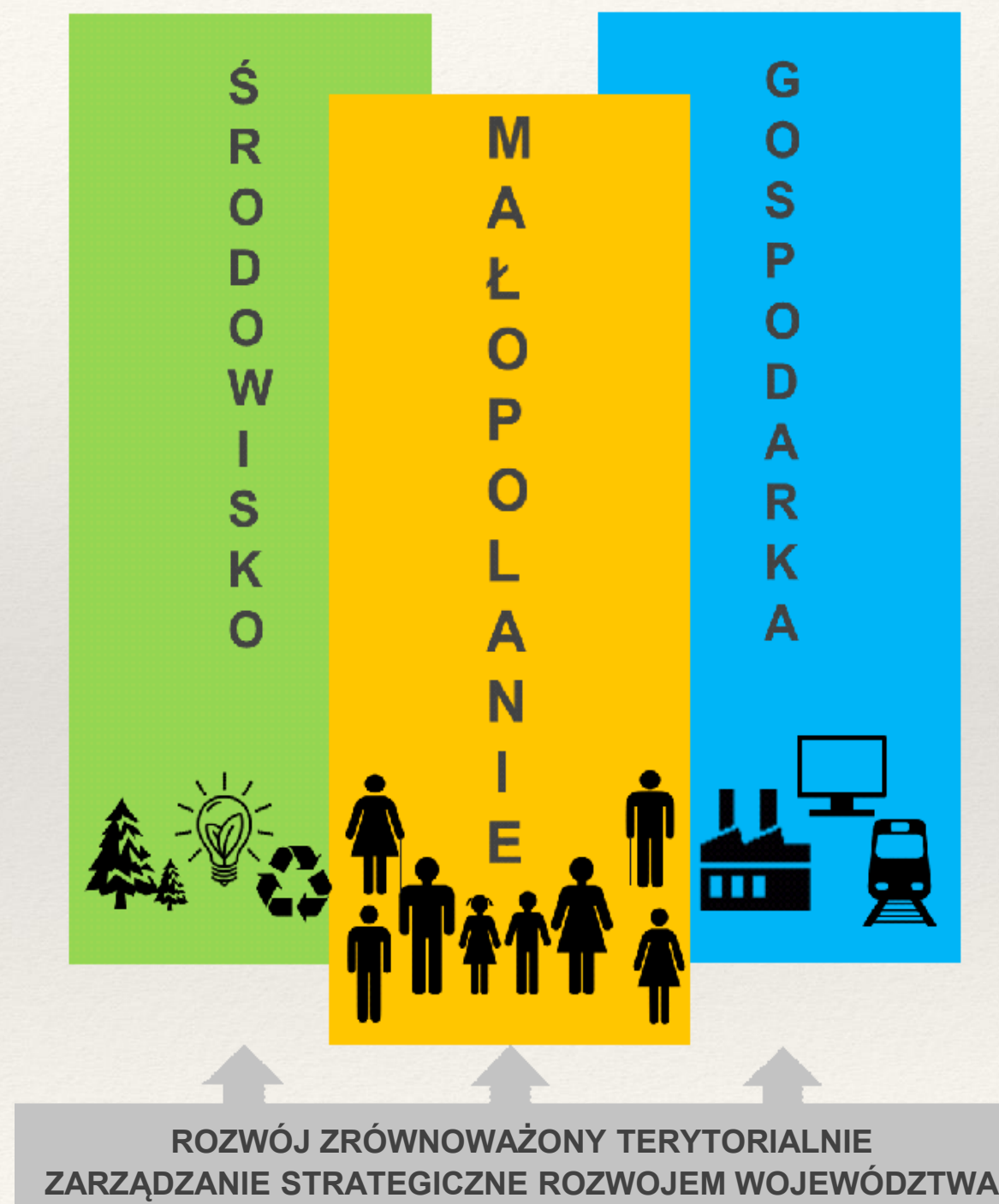
Wizja i cel główny SRWM 2030

WIZJA MAŁOPOLSKA 2030

„MAŁOPOLSKA – regionem równych szans i wszechstronnego rozwoju Małopolan, nowoczesnej gospodarki, odpowiedzialnie podchodzącym do zasobów środowiska naturalnego, silnym aktywnością swych mieszkańców, czerpiącym z dziedzictwa przeszłości i zachowującym swoją tożsamość w integrującej się Europie.”

CEL GŁÓWNY STRATEGII

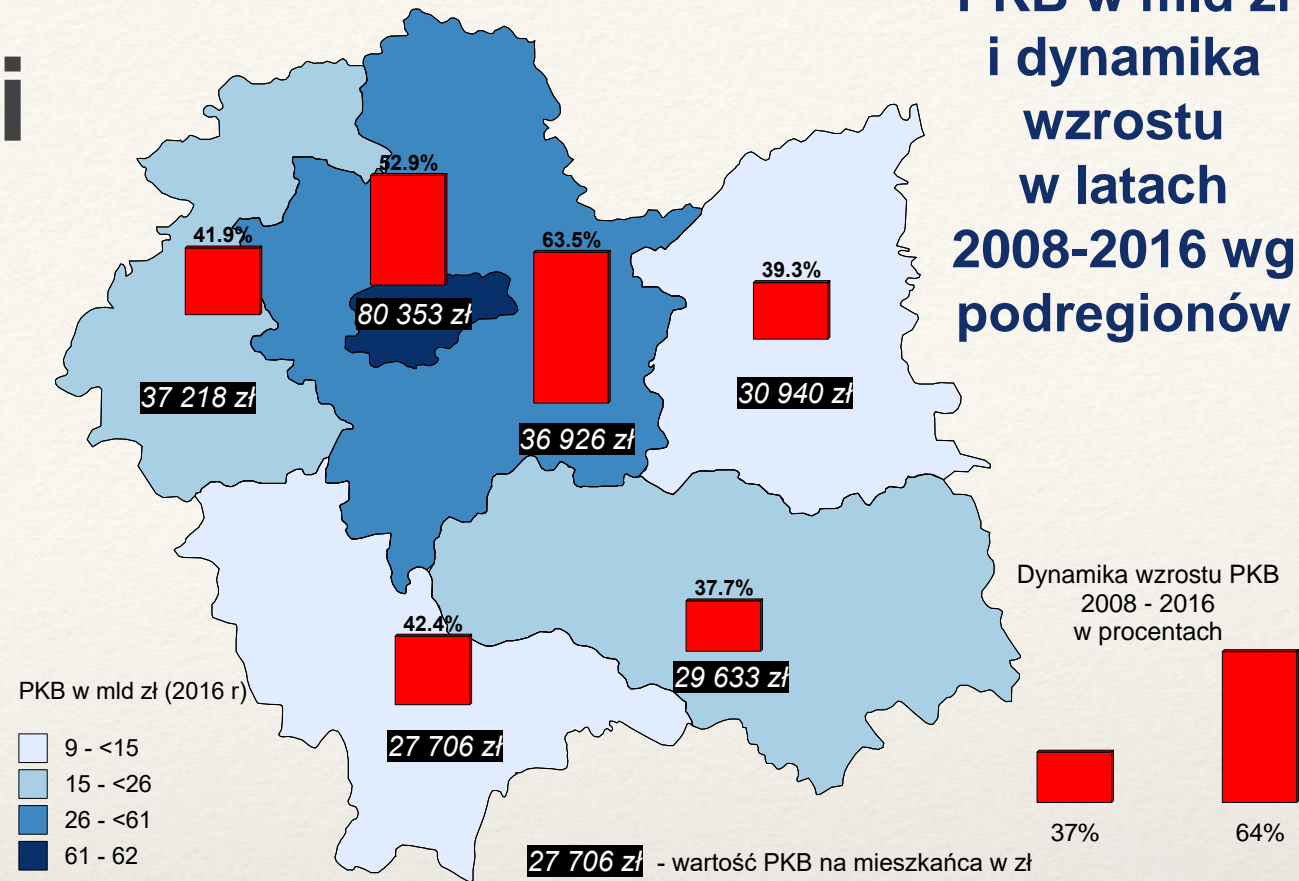
„Małopolska regionem zrównoważonego rozwoju w wymiarze społecznym, gospodarczym, środowiskowym i terytorialnym”





Wskaźniki realizacji celu głównego w projekcie SRWM 2030

PKB w mld zł i dynamika wzrostu w latach 2008-2016 wg podregionów



Źródło: opracowanie własne na podstawie danych GUS, BDL

Dwa wskaźniki dla celu głównego:

↑ 1) Produkt krajowy brutto ogółem

↓ 2) Zróżnicowanie poziomu rozwoju gmin w Małopolsce na podstawie wskaźnika syntetycznego

Wskaźnik syntetyczny został opracowany na podstawie 15 cech określających problemy w wymiarze społecznym, gospodarczym i środowiskowym.

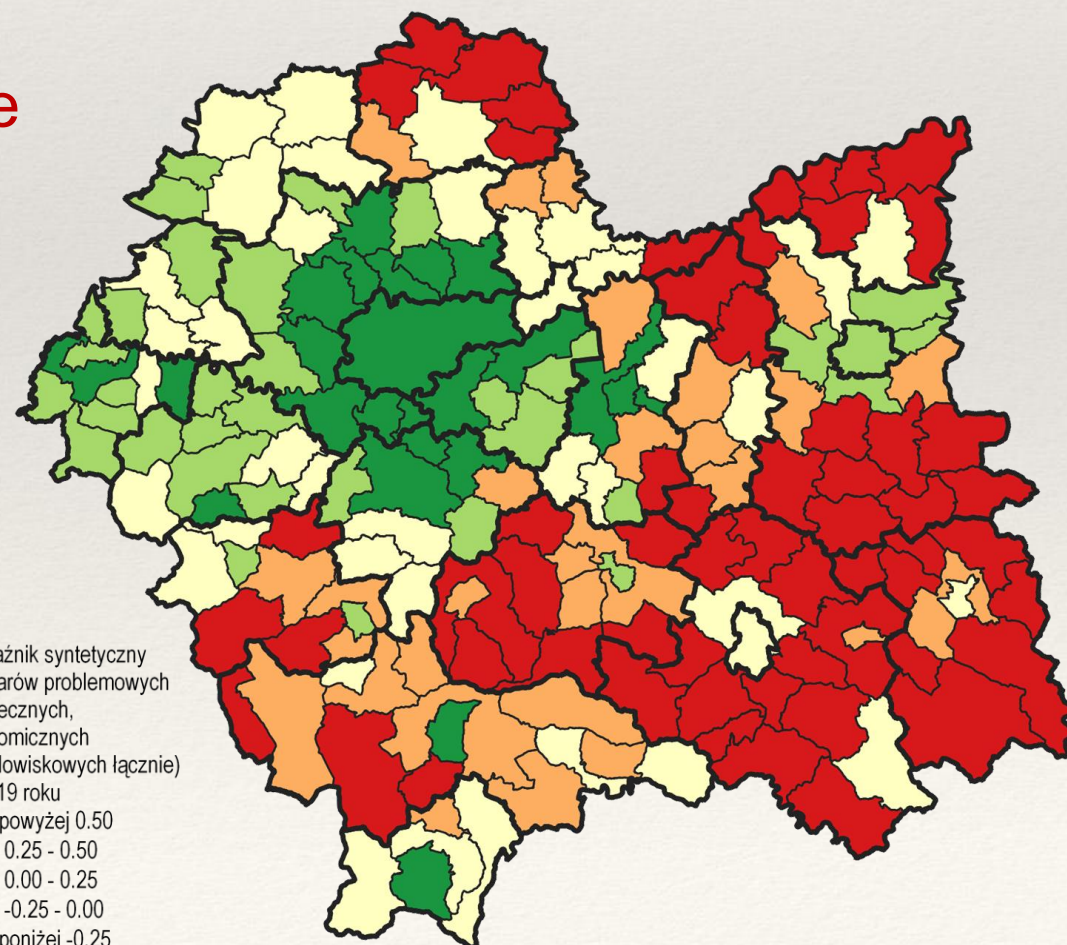
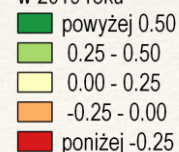
Zróżnicowanie zostało wskazane jako różnica pomiędzy najwyższą i najniższą wartością

Wartość wskaźnika (2019): 2,18

Najwyższy wskaźnik: **Wielka Wieś (1,39)**

Najniższy wskaźnik: **Mędrzechów (-0,79)**

Wskaźnik syntetyczny obszarów problemowych (społecznych, ekonomicznych i środowiskowych łącznie) w 2019 roku



WSKAŹNIKI BAZOWE

SPOŁECZNE:

1. Udział osób w wieku poprodukcyjnym w ogólnej liczbie ludności (2018)
2. Zameldowania i wymeldowania w gminie na 1000 mieszkańców (2018)
3. Udział osób korzystających z pomocy społecznej według kryterium dochodowego (2018)
4. Średnie wyniki sprawdzianu w szkołach podstawowych (2019)
5. Członkowie kół, klubów, sekcji i grup artystycznych na 1000 mieszkańców (2018)
6. Frekwencja w wyborach do sejmików województw (2018)

EKONOMICZNE:

7. Osoby prowadzące działalność gospodarczą na 1000 mieszkańców (2018)
8. Liczba bezrobotnych zarejestrowanych na 100 osób w wieku produkcyjnym (2018)
9. Powierzchnia użytkowa mieszkań oddana do użytkowania na 1000 ludności (2018)
10. Dochody własne gmin na 1 mieszkańca (2018)
11. Liczba podmiotów gospodarczych w sekcji "I" PKD na 1000 mieszkańców (2018)
12. Wskaźnik syntetyczny dostępności drogowej do gmin województwa małopolskiego (2019)

ŚRODOWISKOWE:

13. Udział korzystających z instalacji wodociągowej w ogólnej liczbie ludności (2018)
14. Udział korzystających z instalacji kanalizacyjnej w ogólnej liczbie ludności (2018)
15. Odsetek powierzchni prawnie chronionej w łącznej powierzchni gminy (2018)

MAŁOPOLANIE

Rozwój społecznie wrażliwy, sprzyjający rodzinie

MAŁOPOLSKIE
RODZINY

OPIEKA
ZDROWOTNA

EDUKACJA

OCHRONA
DZIEDZICTWA
I UCZESTNICTWO
W KULTURZE

WSPIERANIE
AKTYWNOŚCI
ZAWODOWEJ

BEZPIECZEŃSTWO
MIESZKAŃCÓW

- KLUCZOWE KIERUNKI DZIAŁAŃ**
- ▶ Poradnictwo rodzinne.
 - ▶ Usługi wspierające:
 - placówki wsparcia dziennego;
 - opieka nad dziećmi do lat 3;
 - opieka nad osobami z niepełnosprawnościami;
 - placówki pobytu dziennego i opieki całodobowej dla seniorów;
 - opieka wytchnieniowa;
 - wsparcie psychologiczne.
 - ▶ Aktywizacja i wsparcie osób starszych i z niepełnosprawnościami.
 - ▶ Poprawa jakości usług społecznych:
 - podnoszenie kwalifikacji;
 - innowacje społeczne;
 - współpraca.

- ▶ Edukacja prozdrowotna, promocja zdrowego stylu życia.
- ▶ Profilaktyka i diagnostyka - wczesne wykrywanie problemów zdrowotnych, szczególnie w zakresie:
 - chorób zawodowych;
 - zdrowia psychicznego.
- ▶ Opieka medyczna dla osób starszych.
- ▶ Kadry medyczne.

- ▶ Kształtowanie kompetencji uniwersalnych.
- ▶ Doradztwo edukacyjno-zawodowe
- ▶ Kształcenie zawodowe dopasowane do rynku pracy – system dualny, centra kompetencji zawodowych, prestiż zawodu.
- ▶ Kształcenie ustawiczne.
- ▶ Szkolnictwo wyższe.

- ▶ Dziedzictwo kulturowe.
- ▶ Zmiana jakości usług i dostosowanie oferty.
- ▶ Wzmocnienie edukacji kulturalnej.
- ▶ Zachowanie i budowa tożsamości mieszkańców.

- ▶ Dobra jakość zatrudnienia:
 - aktywizacja osób biernych zawodowo;
 - podnoszenie kompetencji;
 - zatrudnianie cudzoziemców.
- ▶ Działania adresowane do przedsiębiorców:
 - elastyczne formy pracy;
 - zarządzanie wiekiem;
 - szkolenia.
- ▶ Ekonomia społeczna.
- ▶ Indywidualizacja form wsparcia.

GOSPODARKA

Innowacyjna i konkurencyjna gospodarka Małopolski

INNOWACYJNA
MAŁOPOLSKA

KONKURENCYJNOŚĆ
I
PRZEDSIĘBIORCZOŚĆ

TURYSTYKA,
SPORT
I PRZEMYSŁY
CZASU WOLNEGO

ZINTEGROWANY
I ZRÓWNOWAŻONY
TRANSPORT

CYFROWA
MAŁOPOLSKA

GOSPODARKA
O OBIEGU
ZAMKNIĘTYM

- ▶ Kształtowanie postaw proinnowacyjnych i przedsiębiorczych.
- ▶ Wsparcie działalności innowacyjnej przedsiębiorstw.
- ▶ Regionalne specjalizacje jako strategiczne kierunki rozwoju regionu.
- ▶ Komerccjalizacja wyników badań naukowych.
- ▶ Ekspansja międzynarodowa małopolskich MŚP.
- ▶ Większy poziom inwestycji w regionie.

- ▶ Turystyka miejska i kulturowa.
- ▶ Sport i rekreacja.
- ▶ Turystyka biznesowa.
- ▶ Turystyka zdrowotna.
- ▶ Zintegrowany system współpracy, promocji, informacji i zarządzania.

- ▶ Wsparcie rozwoju transportu zbiorowego.
- ▶ Rozwój transportu transgranicznego.
- ▶ Poprawa stanu i jakości infrastruktury drogowej.
- ▶ Rozwój transportu lotniczego.
- ▶ Transport modalny i integracja międzygałęziowa w transporcie towarowym.

- ▶ Rozwiązania IT w przedsiębiorstwach.
- ▶ Cyfrowe rozwiązania w administracji publicznej.
- ▶ E-usługi w ochronie zdrowia i opiece nad osobami zależnymi.
- ▶ E-usługi w obszarze nauki, edukacji, kultury i turystyki.

- ▶ Działania edukacyjne i upowszechniające GOZ.
- ▶ Kadry dla wdrażania zasad GOZ.
- ▶ Efektywne wykorzystanie produktów, surowców i odpadów.
- ▶ Rozwiązania regulacyjne na rzecz GOZ.

KLUCZOWE KIERUNKI DZIAŁAŃ

ŚRODOWISKO

Wysoka jakość środowiska przyrodniczego, krajobrazu i przestrzeni zamieszkania oraz świadomi ekologicznie Małopolanie

POPRAWA JAKOŚCI POWIETRZA

- ▶ Intensyfikacja działań ograniczających niską emisję.
- ▶ Rozwój nisko- i zeroemisyjnego transportu publicznego.
- ▶ Promocja ruchu rowerowego i pieszego.
- ▶ Rozwój programów zazieleniania miast i terenów pozamiejskich.

ZRÓWNOWAŻONE GOSPODAROWANIE WODĄ I ŁAGODZENIE SKUTKÓW EKSTREMALNYCH ZJAWISK PRZYRODNICZYCH

- ▶ Zielono-błękitna infrastruktura:
 - Tereny zieleni publicznych;
 - Retencja dolin rzecznych;
 - Małe zbiorniki wodne;
 - Zadrzewienia śródpolne.
- ▶ System ochrony antypowodziowej i antyosuwiskowej.
- ▶ System zaopatrzenia w wodę i optymalizacja zużycia wody.
- ▶ System kanalizacyjny i oczyszczania ścieków, w szczególności w obszarach objętych formami ochrony przyrody.
- ▶ Racjonalne wykorzystanie wód termalnych i mineralnych Małopolski.

ENERGETYKA ODNAWIALNA I EFEKTYWNOŚĆ ENERGETYCZNA

- ▶ Odnawialne źródła energii:
 - Rozwój geotermii, małej hydroenergetyki i innych alternatywnych źródeł;
 - Promocja i edukacja;
 - Infrastruktura produkcji i dystrybucji OZE.
- ▶ Efektywność energetyczna sektora publicznego i mieszkalnictwa.

RACJONALNA GOSPODARKA ODPADAMI

OCHRONA I KSZTAŁTOWANIE BIORÓŻNORODNOŚCI ORAZ KRAJOBRAZU MAŁOPOLSKI

- ▶ Efektywność energetyczna przedsiębiorstw.
- ▶ Działania edukacyjne w zakresie zmniejszania wytwarzania odpadów.
- ▶ Efektywne gospodarowanie odpadami.

ZARZĄDZANIE STRATEGICZNE ROZWOJEM WOJEWÓDZTWA

System zarządzania strategicznego rozwojem w województwie dostosowany do wyzwań dekady 2020-2030

SYSTEM ZARZĄDZANIA STRATEGICZNEGO ROZWOJEM

WSPÓŁPRACA I PARTNERSTWO

PROMOCJA MAŁOPOLSKI

- KLUCZOWE KIERUNKI DZIAŁAŃ**
- ▶ Spójny i całościowy system planowania i monitorowania realizacji strategii.
 - ▶ Małopolskie Obserwatorium Rozwoju Regionalnego.
 - ▶ Ustawiczne kształcenie kadr zaangażowanych w planowanie i realizację polityk rozwojowych w województwie.
 - ▶ Strategiczne ukierunkowanie i rozwijanie współpracy międzyregionalnej województwa na polu polityki rozwoju.
 - ▶ Program **Dobry Przykład – Małopolska Living Lab** jako narzędzie testowania i promowania nowych rozwiązań istotnych dla realizacji celów strategii rozwoju województwa.

- ▶ **Centrum Współpracy Regionalnej** – wsparcie doradcze dla JST, upowszechnianie w polityce rozwoju dobrych praktyk partnerstwa, metod debaty i konsultacji społecznych.
- ▶ Budowanie partnerstw z instytucjami publicznymi, organizacjami społecznymi, przedsiębiorcami i ich stowarzyszeniami i innymi jednostkami terytorialnymi.
- ▶ Rozwijanie kapitału społecznego województwa dzięki wzmocnieniu organizacji pozarządowych i świadomości obywatelskiej mieszkańców.

- ▶ Integrowanie i uspoźnianie działań promocyjnych prowadzonych w regionie.
- ▶ Inicjowanie i realizacja regionalnych kampanii w strategicznych dla regionu kwestiach np. świadomość ekologiczna, jakość krajobrazu.

ROZWÓJ ZRÓWNOWAŻONY TERYTORIALNIE

Zrównoważony i trwały rozwój województwa w oparciu o endogeniczne potencjały poszczególnych obszarów Małopolski

ROZWÓJ PRZESTRZENNY WOJEWÓDZTWA

- ▶ Zachowanie ładu przestrzennego, dostępności i estetyki przestrzeni województwa.
- ▶ Rewitalizacja miast i odnowa obszarów wiejskich.
- ▶ Przeciwdziałanie niekontrolowanej suburbanizacji i rozpraszaniu zabudowy na tereny wiejskie.

WSPARCIE MAŁOPOLSKICH MIAST

- ▶ Miasta zdolne do kreowania rozwoju, wzrostu i zatrudnienia.
- ▶ Efektywna polityka proinwestycyjna w miastach.
- ▶ Wzmacnianie powiązań funkcjonalnych miast z otaczającymi je gminami.
- ▶ Wsparcie dla miast średnich (zwłaszcza miast tracących funkcje społeczno-gospodarcze).
- ▶ Zrównoważony rozwój miast.
- ▶ "Smart city".

ROZWÓJ OBSZARÓW WIEJSKICH

- ▶ Wzmacnianie integracji społecznej, lokalnych tradycji i tożsamości kulturowej.
- ▶ Aktywizacja gospodarcza obszarów wiejskich i małych miast, w tym promocja postaw przedsiębiorczych.
- ▶ Wzmacnianie współpracy ponadlokalnej na obszarach wiejskich (NGO, LGD).
- ▶ Odnowa wsi.
- ▶ Rozwój obszarów górskich.
- ▶ Wzmacnianie procesów integracji obszarów przygranicznych.

SPÓJNOŚĆ WEWNĄTRZREGIONALNA I DOSTĘPNOŚĆ

- ▶ Wsparcie obszarów zagrożonych trwałą marginalizacją oraz obszarów problemowych.
- ▶ Zmniejszenie dysproporcji pomiędzy poszczególnymi obszarami województwa poprzez zwiększanie jakości i dostępności do świadczonych usług publicznych.
- ▶ Stała poprawa dostępności komunikacyjnej Małopolski.



Obszary strategicznej interwencji



Obszar strategicznej interwencji (OSI) – wskazany w strategii rozwoju **obszar** o zidentyfikowanych lub potencjalnych powiązaniach funkcjonalnych lub o szczególnych warunkach społecznych, gospodarczych lub przestrzennych, decydujących o występowaniu barier rozwoju lub trwałych, możliwych do aktywowania, potencjałów rozwojowych, do którego kierowana jest interwencja publiczna łącząca inwestycje finansowane z różnych źródeł, w tym w szczególności gospodarcze, infrastrukturalne i w zasoby ludzkie, lub rozwiązania regulacyjne.

Regionalne strategie rozwoju muszą zaprogramować dla tych OSI wsparcie o charakterze komplementarnym.



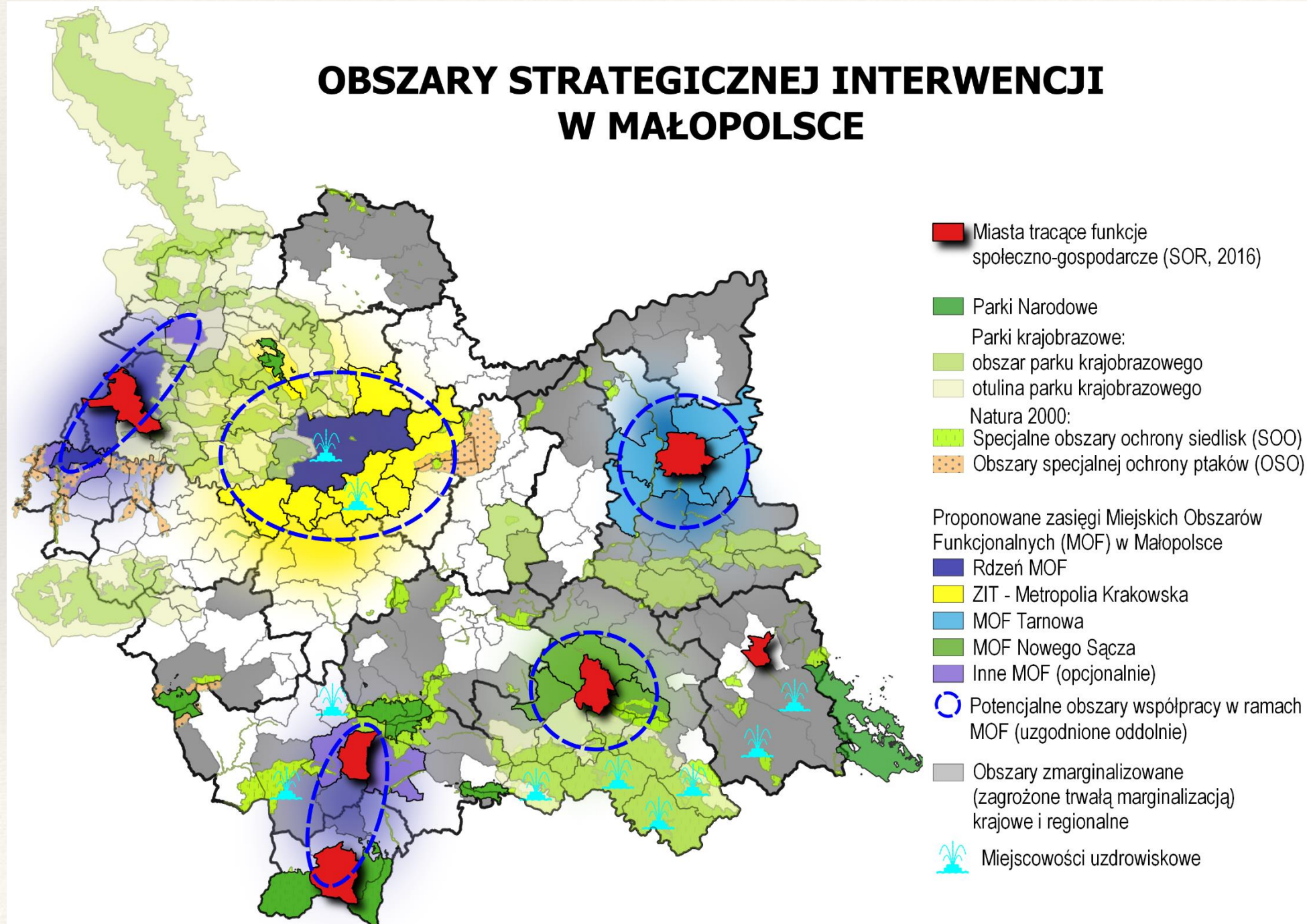
W RPO wsparcie obligatoryjnie otrzymają znajdujące się na terytorium danego województwa OSI wskazane w KSRR 2030, tj. obszary zagrożone trwałą marginalizacją i miasta średnie tracące funkcje społeczno-gospodarcze. Dodatkowo samorządy województw będą mogły wskazać inne obszary strategicznej interwencji zidentyfikowane na poziomie regionalnym i ujęte w Strategii Rozwoju Województwa.



Obszary strategicznej interwencji



OBSZARY STRATEGICZNEJ INTERWENCJI W MAŁOPOLSCE



Obszary strategicznej interwencji wskazane w projekcie Strategii:

- miasta średnie tracące funkcje społeczno-gospodarcze, tj. 6 miast wskazanych w SOR;
- gminy zmarginalizowane - wynikające z SOR i/lub z analizy regionalnej;
- miasta i gminy współpracujące w ramach miejskich obszarów funkcjonalnych (warunkiem będzie formalne zawiązanie współpracy);
- gminy, na których terenie zlokalizowany jest **obszar chroniony** (tj. park narodowy, park krajobrazowy, obszar Natura 2000);
- miejscowości uzdrowiskowe.**



Konsultacje społeczne i proces uspołeczniania SRWM 2030



UWAGI do projektu Strategii Rozwoju Województwa „Małopolska 2030” wraz z prognozą oddziaływania na środowisko można zgłaszać:

W terminie 35 dni od ogłoszenia konsultacji, t.j. do 12 marca 2020 r.)

- **elektronicznie** na adres: malopolska.2030@umwm.malopolska.pl z wykorzystaniem formularza zgłaszania uwag dostępnego na stronie www.strategia2030.malopolska.pl w zakładce „Konsultacje społeczne”;
- **pisemnie** na adres:
Departament Zrównoważonego Rozwoju,
Urząd Marszałkowski Województwa Małopolskiego,
ul. Raławicka 56, 30-017 Kraków;
- **lub ustnie do protokołu**
w Departamencie Zrównoważonego Rozwoju,
ul. Wielicka 72B, pok. 304
(od poniedziałku do piątku
w godzinach od 8:00 do 16:00).



