

UCHWAŁA Nr 819/16
ZARZĄDU WOJEWÓDZTWA MAŁOPOLSKIEGO
z dnia 2 czerwca 2016 roku

w sprawie zmiany Uchwały Nr 1223/15 Zarządu Województwa Małopolskiego z dnia 17 września 2015 roku w sprawie przyjęcia Małopolskiego Planu Inwestycyjnego na lata 2015 - 2023

Na podstawie art. 41 ust. 1 ustawy z dnia 5 czerwca 1998 r. o samorządzie województwa (t.j.: Dz.U. z 2016 r. poz. 486), uwzględniając zapisy Uchwały Nr 1590/11 Zarządu Województwa Małopolskiego z dnia 22 grudnia 2011 roku w sprawie przyjęcia Planu Zarządzania Strategią Rozwoju Województwa Małopolskiego na lata 2011 – 2020 z późn.zm., Zarząd Województwa Małopolskiego uchwala, co następuje:

§1.

Zmienia się Uchwałę Nr 1223/15 Zarządu Województwa Małopolskiego z dnia 17 września 2015 roku w sprawie przyjęcia Małopolskiego Planu Inwestycyjnego na lata 2015 – 2023, zmienioną Uchwałą Nr 1731/15 z dnia 15 grudnia 2015 roku, Uchwałą Nr 256/16 z dnia 25 lutego 2016 roku, Uchwałą Nr 538/16 z dnia 12 kwietnia 2016 roku oraz Uchwałą Nr 762/16 z dnia 19 maja 2016 roku w ten sposób, iż Załącznik do tej Uchwały otrzymuje brzmienie Załącznika do niniejszej Uchwały.

§2.

Wykonanie Uchwały powierza się Dyrektorowi Departamentu Polityki Regionalnej.

§3.

Uchwała wchodzi w życie z dniem podjęcia.

UZASADNIENIE

Zmiany w Małopolskim Planie Inwestycyjnym na lata 2015-2023 związane są z wprowadzeniem nowych zadań.

Wprowadza się nowe zadanie pn. „Wzmocnienie wartości kulturowej obszaru Orawy, Pienin, Sądeckizny i Podbeskidzia – poszerzenie możliwości programowych muzeów i izb regionalnych poprzez wykorzystanie walorów transgranicznego dziedzictwa przemysłowego”, którego podstawowym celem jest ochrona i promocja dawnych zawodów rzemieślniczych i codziennych zajęć, poprzez zgromadzenie i usystematyzowanie wiedzy na temat tradycyjnych przemysłów wiejskich, rzemiosł i zajęć w regionie, w tym w wymiarze transgranicznym. Utworzenie zadania jest konsekwencją połączenia dwóch dotychczas ujętych oddzielnie w MPI zadań pn. „Wzmocnienie wartości kulturowej obszaru Pienin – poszerzenie możliwości programowych Muzeum Pienińskiego w Szlachtowej” (KD14) oraz „Rozwój funkcji skansenowskich obrazujących dziedzictwo kulturowe Orawy” (KD15), które zostają usunięte z dokumentu. Wartość nowego zadania szacowana jest na ok. 13 530 000 zł, w tym zaangażowanie budżetu województwa nie zmienia się i wynosi 1 988 000 zł, środki w ramach EWT – ok. 10 902 000 zł, natomiast wkład własny – 640 000 zł. Zadanie otrzymuje numer KD14.

Wprowadza się zadanie pn. „InnoBridge – INTERREG EUROPE – Europejska Współpraca Terytorialna 2014-2020”, którego celem jest usprawnienie transferu innowacji i wzmocnienie inteligentnego rozwoju regionu. Projekt będzie pomagał w bardziej efektywnym i szybszym wykorzystywaniu prywatnych i publicznych wyników prac B+R, dzięki poprawie warunków współpracy na linii nauka-biznes. Zadanie współfinansowane jest w 85% z Programów Europejskiej Współpracy Terytorialnej w wysokości ok. 292 000 zł, natomiast wkład budżetu województwa wynosi ok. 57 000 zł. Zadanie otrzymuje numer RG5.

Wprowadza się zadanie pn. „Projekt SYMBI – Interreg Europa”, w którym Województwo Małopolskie pełni rolę partnera. Pełna nazwa projektu SYMBI (z ang. Industrial Symbiosis for Regional Growth and a Resource Efficient Circular Economy) – „Symbioza przemysłowa, jako czynnik zrównoważonego rozwoju regionalnego i wydajnego gospodarowania zasobami”, wskazuje iż jego głównym celem jest wspieranie polityk publicznych w regionach, dążących do modelu gospodarki obiegowej. Zadanie współfinansowane jest z Programów Europejskiej Współpracy Terytorialnej w wysokości ok. 530 000 zł, natomiast wkład budżetu województwa wynosi ok. 100 000 zł. Zadanie otrzymuje numer PR4.

Zadania RG5 oraz PR4 do tej pory znajdowały się w puli projektów wchodzących w skład zadania PR3 pn. „Projekty Europejskiej Współpracy Terytorialnej 2014-2020 jako wsparcie dla polityki regionalnej”. Ponieważ są to zadanie, co do których istnieje zapewnienie o ich realizacji, zostają wydzielone z całości i traktowane jako osobne zadania.

Dotychczasowa nazwa zadania „Projekty Europejskiej Współpracy Terytorialnej 2014-2020 jako wsparcie dla polityki regionalnej” (PR3) zostaje zmieniona na „Projekty finansowane ze środków zewnętrznych jako wsparcie dla polityki rozwoju”. Modyfikacja nazwy wynika ze zmiany jego zakresu rzeczowego, polegającej na dopuszczeniu możliwości finansowania ze środków przypisanych temu zadaniu, również przedsięwzięć współfinansowanych z innych środków zewnętrznych niż EWT.

W ramach zadania PR3 uwzględnione zostaje przedsięwzięcie pn. „REALGLOBE – Sojusz Regionów dla Edukacji Globalnej”, które jest kontynuacją realizowanego przez Województwo Małopolskie w latach 2013-2015 projektu partnerskiego pn. „Regiony na rzecz edukacji w zakresie zrównoważonego rozwoju i solidarności międzynarodowej” (REDDSO). Celem

zadania jest wdrożenie w regionach partnerskich procesów partycypacyjnych służących propagowaniu zrównoważonego rozwoju oraz lepsze zrozumienie zjawisk globalnych, ze szczególnym uwzględnieniem problematyki migracji i równości płci. Zadanie ubiega się o dofinansowanie w ramach konkursu DEAR ogłoszonego przez Komisję Europejską. Planuje się, że realizacja zadania będzie finansowana w 87,5% z jej środków, zaś zaangażowanie budżetu województwa szacuje się na poziomie 12,5% (tj. ok.146 000 zł). Zadanie (wraz ze środkami finansowymi) zostanie wyodrębnione z PR3 jako osobne przedsięwzięcie w MPI po pozytywnym przejściu projektu przez procedurę konkursową DEAR.

Zmianie ulega zakres przedmiotowy zadań: TR22 – „Rozbudowa DW 957 Krowiarki – Nowy Targ” (dotychczasowa wartość całkowita: 32,5 mln zł, w tym RPO WM: 27,6 mln zł; BW: 4,9 mln zł) oraz TR 23 – „Rozbudowa DW 958 Chabówka-Zakopane” (dotychczasowa wartość całkowita: 60 mln zł, w tym RPO WM: 51 mln zł; BW: 9 mln zł), z których wyłączone zostały zadania zaplanowane na terenie Gminy Czarny Dunajec. W związku z tym nastąpiło zmniejszenie wartości obu zadań: TR22 - 23,5 mln zł (RPO WM: 20 mln; BW: 3,5 mln); TR 23 - 55,2 mln zł (RPO WM: 46,9 mln zł; BW: 8,3 mln zł). Inwestycje te zostaną zrealizowane w ramach zadania pn. „Modernizacja odcinków DW 957, 958, 959 na obszarze Gminy Czarny Dunajec” (wartość całkowita 13,8 mln zł, w tym EWT: 11,7 mln zł; BW: 2,1 mln zł), które otrzymuje numer TR 22/23. Zadanie planowane jest do realizacji ze środków EWT.

Z zadania „Rozbudowa DW 969 Nowy Targ – Stary Sącz” (TR27) (dotychczasowa wartość całkowita: 25 mln zł, w tym RPO WM: 21,25 mln zł; BW: 3,75 mln zł) wyodrębnione zostają dwa zadania: „Rozbudowa DW 969 Nowy Targ – Stary Sącz” (TR27A), planowane do realizacji z wykorzystaniem środków RPO WM (wartość całkowita: 22,9 mln zł, w tym RPO WM: 19,5 mln zł; BW: 3,44 mln zł) oraz „Modernizacja odcinków DW 969 na obszarze Gminy Krościenko nad Dunajcem” (TR27B) planowane do realizacji z wykorzystaniem środków EWT (wartość całkowita: 2,05 mln zł, w tym EWT: 1,74 mln zł; BW: 0,31 mln zł). Zaangażowanie budżetu województwa nie ulega zmianie.

W ramach dotychczasowego zadania „Rozbudowa DW 977 Gorlice – granica Państwa” (TR31) (dotychczasowa wartość całkowita: 24 mln zł, w tym EWT: 20,4 mln zł; BW: 3,6 mln zł) wyodrębniono dwa zadania: TR31A - dotyczące przebudowy drogi wojewódzkiej nr 977 w Gminie Sękowa (wartość całkowita: 8,68 mln zł, w tym RPO WM: 7,38 mln zł; BW: 1,3 mln zł) oraz TR31B - polegające na rozbudowie drogi wojewódzkiej nr 977 na odcinku Gorlice-Konieczna (wartość całkowita: 15,3 mln zł, w tym EWT: 13 mln zł; BW: 2,3 mln zł). Zaangażowanie środków budżetu województwa w realizację obu zadań pozostaje na takim samym poziomie, jak miało to miejsce w przypadku zadania TR31.

W związku ze zmianami, o których mowa powyżej, uaktualnione zostają kwoty w ramach poszczególnych obszarów.

Załącznik do Uchwały nr 819/16
Zarządu Województwa Małopolskiego
z dnia 2 czerwca 2016 r.

Małopolski Plan Inwestycyjny na lata 2015-2023



Kraków, czerwiec 2016 r.

wersja 1.5.

zmieniona Uchwałą nr 819/16 Zarządu Województwa Małopolskiego z dnia 2 czerwca 2016 r.

Opracowanie:

Urząd Marszałkowski Województwa Małopolskiego w Krakowie

Departament Polityki Regionalnej

ul. Wielicka 72 B, 30-552 Kraków

Spis treści

1. Wstęp	4
2. Przesłanki przygotowania Małopolskiego Planu Inwestycyjnego	5
3. Podstawy i cel przyjęcia Małopolskiego Planu Inwestycyjnego.....	8
4. Indykatorywny zakres Małopolskiego Planu Inwestycyjnego	11
5. Finansowanie Małopolskiego Planu Inwestycyjnego	19
Załącznik: Wykaz projektów inwestycyjnych planowanych do realizacji w latach 2015-2023	25

1. WSTĘP

Przygotowanie *Małopolskiego Planu Inwestycyjnego na lata 2015-2023* (MPI) wynika z potrzeby ujęcia w jednym dokumencie wieloletnich zadań inwestycyjnych planowanych do realizacji przez Województwo Małopolskie. Szczególne znaczenie inwestycji podejmowanych przez samorząd regionalny dla rozwoju Małopolski, wynika z faktu, iż stanowią one nie tylko podstawowy czynnik rozbudowy infrastruktury technicznej i społecznej, ale również sprzyjają powiększeniu kapitału społecznego regionu.

Podstawę opracowania MPI stanowią zapisy *Strategii Rozwoju Województwa Małopolskiego na lata 2011-2020* oraz programów strategicznych, będących najważniejszymi narzędziami zarządzania rozwojem regionu. Dokument ten łączy w sobie zatem cele i kierunki interwencji wynikające ze *Strategii*, z konkretnymi działaniami inwestycyjnymi, stając się tym samym głównym instrumentem koordynacji działalności inwestycyjnej Zarządu Województwa.

Zapisy *Planu* będą uwzględniane przy opracowaniu projektów budżetu Województwa Małopolskiego w kolejnych latach. Dlatego też MPI będzie powiązany z *Wieloletnią Prognozą Finansową Województwa Małopolskiego*, która stanowi instrument wieloletniego planowania finansowego, w związku z czym jest dokumentem nadrzędnym w stosunku do MPI w zakresie wartości poszczególnych zadań.

Małopolski Plan Inwestycyjny obejmuje przedsięwzięcia planowane do realizacji przez Samorząd Województwa oraz jednostki mu podległe. Należy jednak podkreślić, że nie zawiera on wszystkich zadań inwestycyjnych przewidzianych do realizacji z udziałem środków budżetu województwa. Koncentruje się przede wszystkim na przedsięwzięciach o znaczeniu strategicznym dla regionu, natomiast nie obejmuje bieżących zadań realizowanych przez Województwo.

Wysokość nakładów na wykonanie zadań przygotowywanych do realizacji oszacowano przede wszystkim na podstawie studiów wykonalności, kosztorysów inwestorskich oraz wartości podobnych zadań, które zostały już zrealizowane. W związku z tym należy pamiętać, że wskazane w MPI wartości poszczególnych przedsięwzięć mają charakter szacunkowy i na kolejnych etapach ich przygotowania i realizacji mogą ulec zmianie (m.in. wskutek oszczędności poprzetargowych lub różnic kursowych). Dlatego też aktualne wartości poszczególnych zadań znajdują się w obowiązującej *Wieloletniej Prognozie Finansowej Województwa Małopolskiego* przyjętej uchwałą Semiku Województwa Małopolskiego.

Znaczna część projektów ujętych w MPI przewidziana jest do realizacji w trybie konkursowym w ramach Regionalnego Programu Operacyjnego Województwa Małopolskiego na lata 2014-2020, krajowych programów operacyjnych na lata 2014-2020 oraz programów Europejskiej Współpracy Terytorialnej na lata 2014-2020. Ich realizacja jest zatem uzależniona od wyników naborów przeprowadzanych w ramach tych programów.

2. PRZESŁANKI PRZYGOTOWANIA MAŁOPOLSKIEGO PLANU INWESTYCYJNEGO

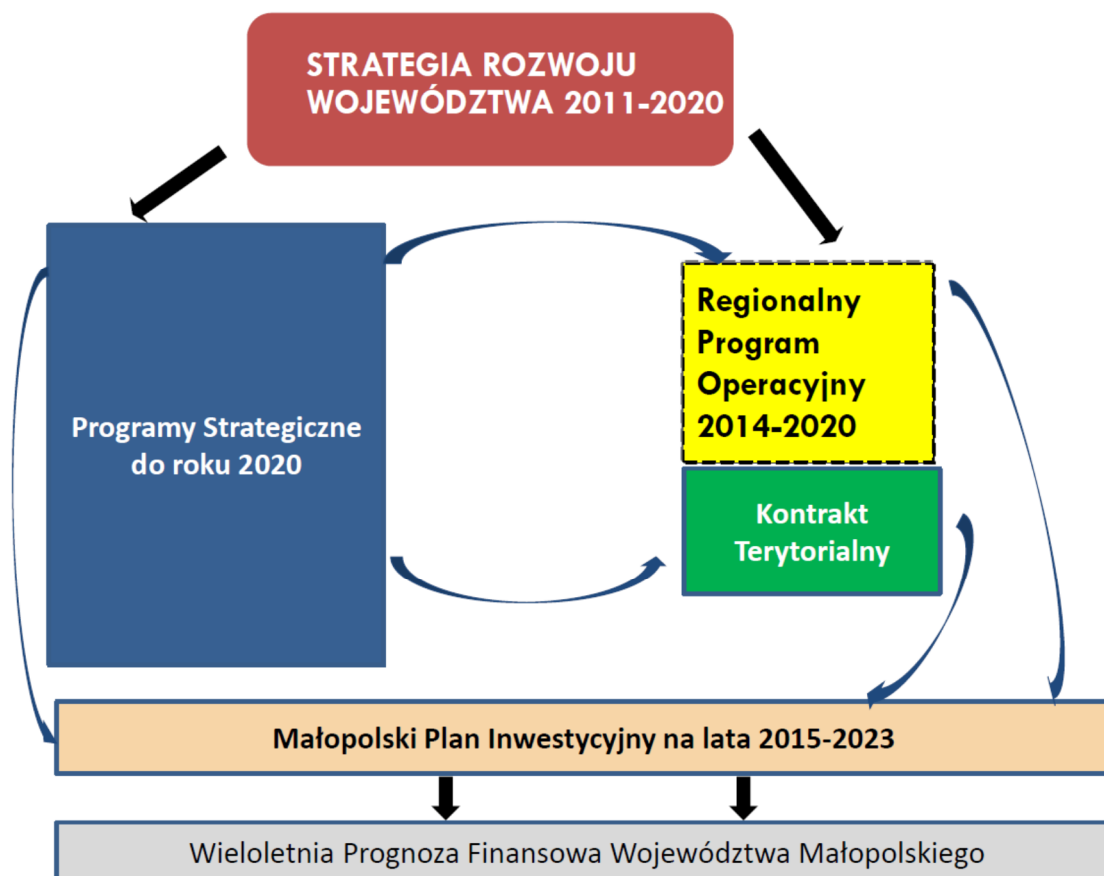
Jednym z głównych zadań samorządu województwa, zgodnie z ustawą z dnia 5 czerwca 1998 roku o samorządzie województwa (Dz. U. 2016 poz. 486 tekst ujednolicony) jest prowadzenie polityki rozwoju regionu. Wobec istotnych zmian w otoczeniu zewnętrznym polityka regionalna musi w równej mierze odpowiadać na aktualnie zdiagnozowane potrzeby, jak też wychodzić naprzeciw tendencjom i procesom, których przejawy – dziś dostrzegane wyłącznie pośrednio – będą kluczowymi czynnikami sukcesu rozwojowego w przyszłości. Podstawowym i najważniejszym dokumentem określającym obszary, cele i kierunki interwencji polityki rozwoju, prowadzonej w przestrzeni regionalnej jest strategia rozwoju województwa. W systemie zarządzania polityką rozwoju, dokument ten pełni kluczową rolę jako generalny plan postępowania władz samorządu regionalnego w procesie zarządzania województwem.

Strategia Rozwoju Województwa Małopolskiego na lata 2011-2020 (SRWM) przyjęta przez Sejmik Województwa Małopolskiego 26 września 2011 r. określa co, jako społeczność regionalna, chcemy osiągnąć w perspektywie roku 2020. *Strategia* jest narzędziem wspierania pozytywnych zmian w regionie oraz niwelowania barier pojawiających się w jego otoczeniu. Model rozwoju Małopolski zapisany w tym dokumencie bazuje na równoległym wspieraniu obszarów i ośrodków zapewniających wzrost gospodarczy oraz tworzeniu warunków dla poprawy szans na rozwój w pozostałych częściach województwa. Budowanie szans rozwojowych w obszarach o niższym poziomie i dynamice rozwoju nie oznacza tradycyjnej polityki wyrównawczej, ale lepsze niż dotychczas wykorzystanie potencjału regionalnych biegunów wzrostu dla rozwoju całej Małopolski.

Po przyjęciu *Strategii* konieczne stało się stworzenie systemu pozwalającego na sprawne zarządzanie nią. W tym celu w grudniu 2011 roku Zarząd Województwa przyjął *Plan Zarządzania Strategią Rozwoju Województwa Małopolskiego na lata 2011-2020*, którego celem było przede wszystkim wdrożenie efektywnego systemu realizacji SRWM w oparciu o pakiet programów strategicznych, zawierających propozycje przedsięwzięć, których realizacja jest kluczowa dla osiągnięcia celów wyznaczonych w *Strategii*. Realizacja celów wynikających z programów strategicznych przyczyni się przede wszystkim do: podniesienia

poziomu życia mieszkańców regionu, wzmocnienia kapitału intelektualnego i społecznego, stworzenia nowych miejsc pracy, zwiększenia konkurencyjności regionalnej gospodarki, rozwoju nowoczesnych technologii oraz poprawy dostępności komunikacyjnej Małopolski, zarówno w wymiarze wewnętrznym jak i zewnętrznym.

Rys. 1 Schemat wdrażania polityki rozwoju w Województwie Małopolskim



Potrzeba harmonizacji oraz operacjonalizacji zadań wynikających z dokumentów strategicznych, opracowanych przez Samorząd Województwa, spowodowała, że konieczne stało się przygotowanie instrumentu koordynującego kierunki działań oraz typy przedsięwzięć wynikające z zapisów *Strategii* oraz programów strategicznych z konkretnymi zadaniami inwestycyjnymi planowanymi do realizacji. Dlatego też zapisy tych dokumentów stanowiły podstawę do przygotowania zadań inwestycyjnych, a następnie ujęcia ich w *Małopolskim Planie Inwestycyjnym*. W ten sposób uzyskano całościowy obraz najważniejszych zadań w regionie do roku 2023, planowanych do realizacji z udziałem środków unijnych

(w szczególności regionalnego i krajowych programów operacyjnych na lata 2014-2020), budżetu państwa i innych źródeł publicznych, budżetów jednostek samorządu terytorialnego, budżetu województwa oraz budżetów podmiotów zaangażowanych w realizację poszczególnych przedsięwzięć.

W sierpniu 2015 r. przyjęta została przez Zarząd Województwa Małopolskiego aktualizacja *Planu Zarządzania SRWM na lata 2011-2020*, wynikająca z potrzeby uwzględnienia uwarunkowań perspektywy finansowej UE na lata 2014-2020, jak również doświadczeń z dotychczasowych prac nad programami strategicznymi. Zaktualizowany dokument wprowadził do systemu zarządzania SRWM nowy instrument planowania strategicznego w postaci *Małopolskiego Planu Inwestycyjnego na lata 2015-2023*.

Okres realizacji MPI wykracza poza horyzont czasowy *Strategii Województwa Małopolskiego na lata 2011-2020*, jest natomiast zbieżny z zakończeniem wdrażania projektów finansowanych ze środków Europejskich Funduszy Strukturalnych i Inwestycyjnych na lata 2014-2020, stanowiących główne źródło finansowe realizacji zadań ujętych w MPI.

3. PODSTAWY I CEL PRZYJĘCIA MAŁOPOLSKIEGO PLANU INWESTYCYJNEGO

Skuteczny rozwój regionalny możliwy jest tylko wówczas, gdy działania społeczności, władzy publicznej oraz pozostałych podmiotów funkcjonujących w danej jednostce terytorialnej będą ściśle zharmonizowane i systematyczne. Działania tych podmiotów powinny mieć na celu przede wszystkim generowanie dynamiki rozwoju i tworzenie korzystnych warunków dla rozwoju gospodarki.

Małopolski Plan Inwestycyjny na lata 2015-2023 zawiera nie tylko listę inwestycji, które Zarząd Województwa zamierza realizować w perspektywie roku 2023, ale również jest instrumentem koordynacji działalności inwestycyjnej regionu z celami wynikającymi z jego dokumentów strategicznych.

Proces przygotowania oraz wdrażania zapisów MPI został oparty na następujących generalnych zasadach:

1. **zasada spójności** - MPI jest zgodny z dokumentami krajowymi i regionalnymi o charakterze strategicznym i programowym;
2. **zasada zrównoważonego rozwoju** - rozwój społeczny i gospodarczy nie może pozostawać w konflikcie z interesami ochrony środowiska i ładu przestrzennego. Projektowane działania muszą uwzględniać potrzeby przyszłych pokoleń, dlatego nie mogą naruszać równowagi przyrodniczej i przestrzennej;
3. **zasada kompleksowości** - wypracowane rozwiązania powinny angażować wszelkie dostępne potencjały tak, aby zapewnić efektywną realizację przyjętych celów;
4. **zasada racjonalnego gospodarowania** - wydatki publiczne powinny być dokonywane w sposób celowy i oszczędny, z zachowaniem zasad: uzyskiwania najlepszych efektów z danych nakładów, optymalnego doboru metod i środków służących osiągnięciu założonych celów, w sposób umożliwiający terminową realizację zadań, w wysokości i terminach wynikających z wcześniej zaciągniętych zobowiązań;
5. **zasada efektywności inwestycyjnej** - za priorytetowe zadania uznane będą inwestycje o najwyższym stopniu efektywności ekonomicznej, mając na uwadze ograniczoność środków finansowych na realizację MPI;
6. **zasada montażu finansowego** - podczas przygotowania zadań uwzględniane będą rozwiązania umożliwiające pozyskanie dodatkowych źródeł finansowania, w tym kapitału prywatnego;

7. **zasada otwartości** - MPI nie jest dokumentem zamkniętym. Dlatego też przewiduje się procedurę corocznej aktualizacji listy projektów zawartych w tym dokumencie (zgodnie z zasadami wynikającymi z *Planu Zarządzania SWRM na lata 2011-2020*).

Wdrażanie MPI daje Zarządowi Województwa Małopolskiego narzędzie do lepszej koordynacji polityki rozwoju. Jest to o tyle istotne, iż częsta jest sytuacja, w której Województwo realizuje wiele projektów jednocześnie. Stąd wynika potrzeba ich koordynacji za pomocą takiego narzędzia jak MPI, co będzie skutkowało nie tylko usprawnieniem działań organizacyjno-technicznych, ale także zapewni optymalizację wykorzystania środków finansowych przy realizacji działań inwestycyjnych w kolejnych latach.

Ponadto MPI stanowi źródło informacji dla społeczności regionu, partnerów Samorządu Województwa oraz inwestorów o planowanych kierunkach działań inwestycyjnych. Komunikując swoje zamierzenia inwestycyjne za pośrednictwem MPI, samorząd regionalny zwiększa swoją wiarygodność wobec partnerów.

Korzyści płynące z przygotowania *Małopolskiego Planu Inwestycyjnego* to przede wszystkim:

- skuteczna realizacja *Strategii Rozwoju Województwa* i programów strategicznych,
- lepsze planowanie oraz kontrola wydatków Województwa,
- wydłużenie horyzontu planowania inwestycyjnego,
- orientacja inwestycji na realizację konkretnych celów,
- informowanie społeczeństwa i partnerów Samorządu Województwa o prowadzonej polityce inwestycyjnej.

Skuteczna realizacja *Małopolskiego Planu Inwestycyjnego* wymaga monitorowania i oceny postępów jego realizacji oraz formułowania na tej podstawie rekomendacji dotyczących ewentualnych zmian w sposobie realizacji *Planu*. W związku z ustanowieniem MPI oraz charakterem tego dokumentu (w którym znajdują się najważniejsze wieloletnie zadania inwestycyjne wynikające z *SRWM* oraz programów strategicznych) uzasadnione stało się powiązanie monitorowania *Strategii* z tym dokumentem. W konsekwencji aktualizacji *Planu Zarządzania SRWM*:

- a) powiązано MPI z *Wieloletnią Prognozą Finansową Województwa Małopolskiego* (WPF) oraz przygotowywanymi w kolejnych latach projektami budżetu województwa;
- b) przegląd MPI, prowadzony w oparciu a analizę tzw. „kroków milowych”, reprezentujących kluczowe etapy realizacji poszczególnych zadań inwestycyjnych oraz będący konsekwencją monitorowania programów strategicznych oraz okresowej oceny realizacji SRWM, ma tworzyć warunki do:
- ukierunkowania procesów decyzyjnych,
 - korygowania ścieżki postępowania w bieżącej realizacji SRWM oraz programów strategicznych,
 - aktualizacji MPI, przy uwzględnieniu zmian w otoczeniu (nowe instrumenty, źródła finansowania, partnerzy zewnętrzni).

4. INDYKATYWNY ZAKRES MAŁOPOLSKIEGO PLANU INWESTYCYJNEGO

Plan przewiduje realizację zadań inwestycyjnych w następujących obszarach:

CYFROWA MAŁOPOLSKA: realizacja inwestycji w ramach tego obszaru przyczyni się do zwiększenia dostępności i jakości e-usług publicznych oraz otwartości dostępu do informacji sektora publicznego w obszarze informacji przestrzennej, stworzenia i uruchomienia platformy dla usług otwartych danych (system informatyczny) dostarczającej w sposób ciągły zbiory otwartych danych Urzędu Marszałkowskiego oraz rozszerzenia zintegrowanego systemu informatycznego wspomagającego zarządzanie Województwem Małopolskim.

W obszarze CYFROWA MAŁOPOLSKA przewidziano do realizacji 3 projekty na szacunkową kwotę 24 000 000 zł.

Ze względu na horyzontalny zakres zagadnień związanych z cyfryzacją usług publicznych, w obszarze *Cyfrowa Małopolska* nie ujęto wszystkich projektów dotyczących cyfryzacji, przewidzianych do realizacji w ramach MPI. Inne projekty z zakresu cyfryzacji zostały zapisane w poszczególnych obszarach tematycznych. Wśród najistotniejszych spośród nich wskazać należy na następujące zadania: „Małopolska Chmura Edukacyjna” (ED2), „Małopolska Chmura Edukacyjna – Nowy Model Nauczania” (ED10), „Edukacyjna Platforma Cyfrowa” (ED10) (obszar tematyczny EDUKACJA); „m-MSIT” (KD17), „e_KULTURA_Małopolska Biblioteka Cyfrowa w horyzoncie 21. Wieku” (KD18) (obszar tematyczny DZIEDZICTWO KULTUROWE I PRZEMYSŁY CZASU WOLNEGO); „Małopolski System Informacji Medycznej - MSIM” (ZR12) (obszar tematyczny ZDROWIE).

Projekty dotyczące cyfryzacji z pozostałych obszarów przewidziane do realizacji, to 6 zadań na szacunkową kwotę 330 000 000 zł.

EDUKACJA: jednym z najważniejszych przedsięwzięć realizowanych w ramach obszaru tematycznego będzie budowa Małopolskiego Centrum Nauki. Planowana jest także m.in. modernizacja bazy dydaktycznej ośrodków wychowawczych, a także wykorzystanie

technologii informacyjnych i telekomunikacyjnych w celu przekazywania wiedzy uczniom w Małopolsce oraz przybliżania osiągnięć naukowych uczelni wyższych w ramach projektu „Małopolska Chmura Edukacyjna”. Kontynuowana będzie modernizacja kształcenia zawodowego w Małopolsce - powstaną nowoczesne Centra Kompetencji Zawodowych. Realizowany będzie projekt wsparcia rozwoju uzdolnień uczniów poprzez zaproponowanie im udziału w atrakcyjnej ofercie edukacyjnej, a niezależnie od tego uczniowie legitymujący się największymi osiągnięciami edukacyjnymi (szczególnie uczniowie z niepełnosprawnościami czy zamieszkujący obszary wiejskie lub pochodzący z rodzin wielodzietnych) będą mogli uzyskać wsparcie w ramach Regionalnego Programu Stypendialnego.

W obszarze EDUKACJA przewidziano do realizacji 10 projektów (6 infrastrukturalnych i 4 nieinfrastrukturalnych) na szacunkową kwotę 357 000 000 zł.

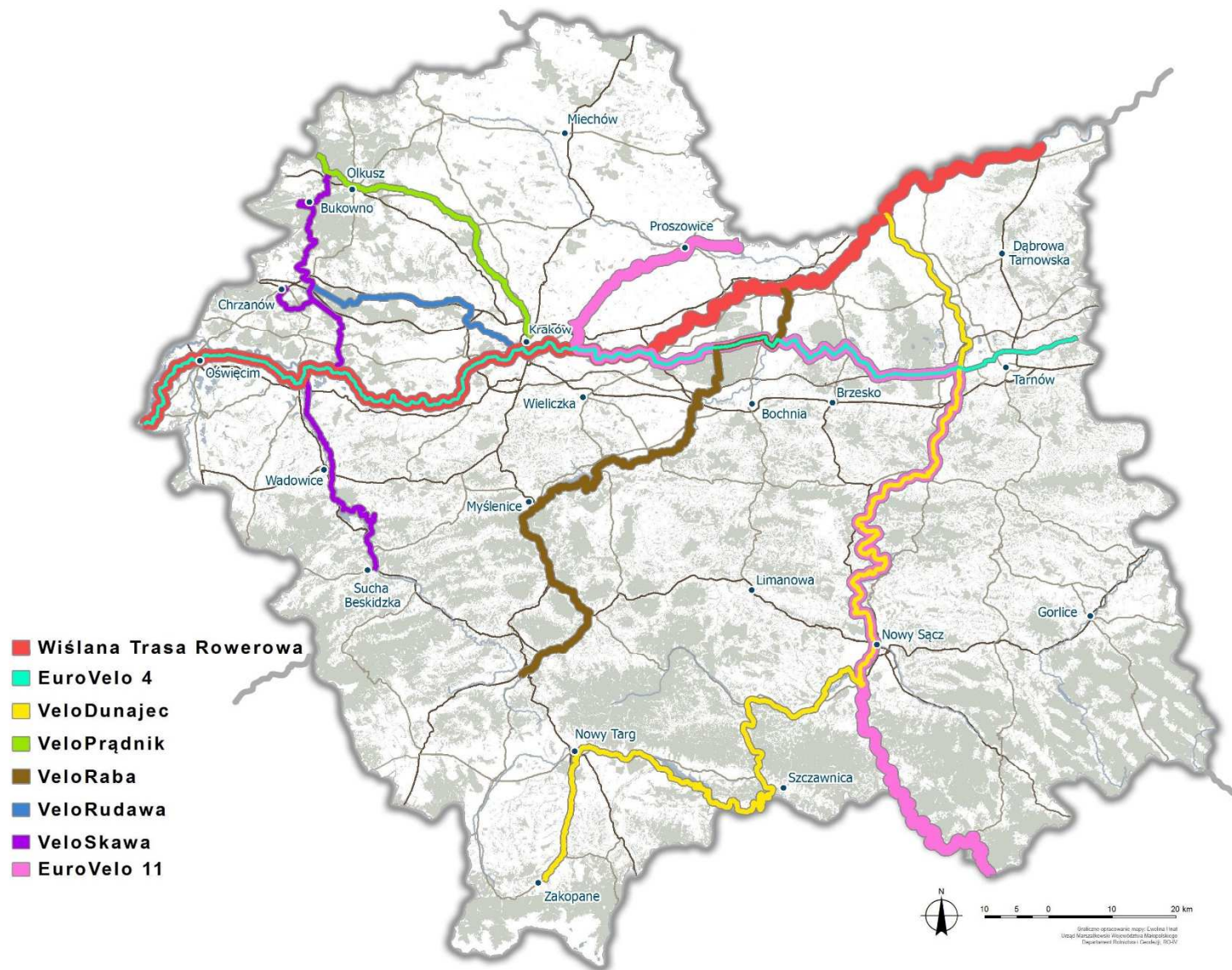
DZIEDZICTWO KULTUROWE I PRZEMYSŁY CZASU WOLNEGO: dzięki inwestycjom podejmowanym w ramach tego obszaru przeprowadzona zostanie renowacja zabytków na Szlaku Architektury Drewnianej. Przewiduje się utworzenie magazynu zbiorów muzealnych dla Muzeum Etnograficznego w Krakowie. Zmodernizowane i wyremontowane zostaną cenne zabytkowe obiekty w Małopolsce, m.in.: zabytkowa zabudowa dawnego lotniska Rakowice-Czyżyny, Zamek Lipowiec, obiekty Muzeum Okręgowego w Tarnowie, budynki Muzeum Tatrzańskiego w Zakopanem, Sądecki Park Etnograficzny w Nowym Sączu. W ramach projektu „m-MSIT” planuje się stworzenie nowoczesnej platformy cyfrowej, która m.in. ułatwi dostęp do informacji z dziedziny turystyki, zaplanowanie podróży i samodzielne zwiedzanie regionu, przewiduje się poszerzenie i ułatwienie dostępu do cyfrowych zasobów polskiego dziedzictwa kulturowego za pośrednictwem Internetu. Wzrostowi rozpoznawalności Małopolski jako marki gospodarczej ma służyć wykorzystanie potencjału marek przedsiębiorstw działających w regionie. Planuje się wsparcie rozwoju gospodarczego małych i średnich przedsiębiorców z branży spożywczej oraz promocję Małopolski jako lidera przedsiębiorczości.

W obszarze DZIEDZICTWO KULTUROWE I PRZEMYSŁY CZASU WOLNEGO przewidziano do realizacji 24 projekty (17 infrastrukturalnych i 7 nieinfrastrukturalnych) na szacunkową kwotę 244 000 000 zł.

OCHRONA ŚRODOWISKA: dzięki realizacji zadań inwestycyjnych w ramach obszaru utworzona zostanie regionalna sieć tras rowerowych o długości ok. 700 km. Ponadto planowane jest utworzenie Ośrodka Rehabilitacji Zwierząt Dzikich i Chronionych dla Województwa Małopolskiego. Przeprowadzona zostanie modernizacja energetyczna wojewódzkich budynków użyteczności publicznej. Prowadzona będzie edukacja ekologiczna mieszkańców regionu. Sporządzone zostaną plany ochrony dla Bielańsko-Tynieckiego Parku Krajobrazowego, Parku Krajobrazowego Dolinki Krakowskie i Parku Krajobrazowego Orlich Gniazd. Zatrudnieni zostaną ekodoradcy, którzy będą wspierać mieszkańców gmin w działaniach na rzecz ochrony powietrza. Powstanie serwis jakości powietrza obejmujący prowadzenie prognoz dla obszaru województwa małopolskiego oraz największych miast regionu.

W obszarze OCHRONA ŚRODOWISKA przewidziano do realizacji 9 projektów (4 infrastrukturalne i 5 nieinfrastrukturalnych) na szacunkową kwotę 470 000 000 zł.

Rys 1. Przebieg planowanych do realizacji tras rowerowych w Małopolsce



ZDROWIE: przewiduje się realizację przedsięwzięć inwestycyjnych w małopolskich szpitalach w takich dziedzinach, jak m.in.: onkologia, rehabilitacja, leczenie oparzeń i replantacja, psychiatria, pediatria, opieka medyczna nad kobietą i dzieckiem. Stworzony zostanie Małopolski System Informacji Medycznej. Realizowane będą programy profilaktyczne i zdrowotne, m.in: wczesnego wykrywania oraz rehabilitacji wad rozwojowych u dzieci, profilaktyki depresji, wczesnego wykrywania i zapobiegania chorobie niedokrwiennej serca i udarowi mózgu, rehabilitacji kręgosłupa. Dzięki realizacji inwestycji w tym obszarze zwiększeniu ulegnie nie tylko dostępność, ale przede wszystkim jakość świadczonych w regionie usług medycznych.

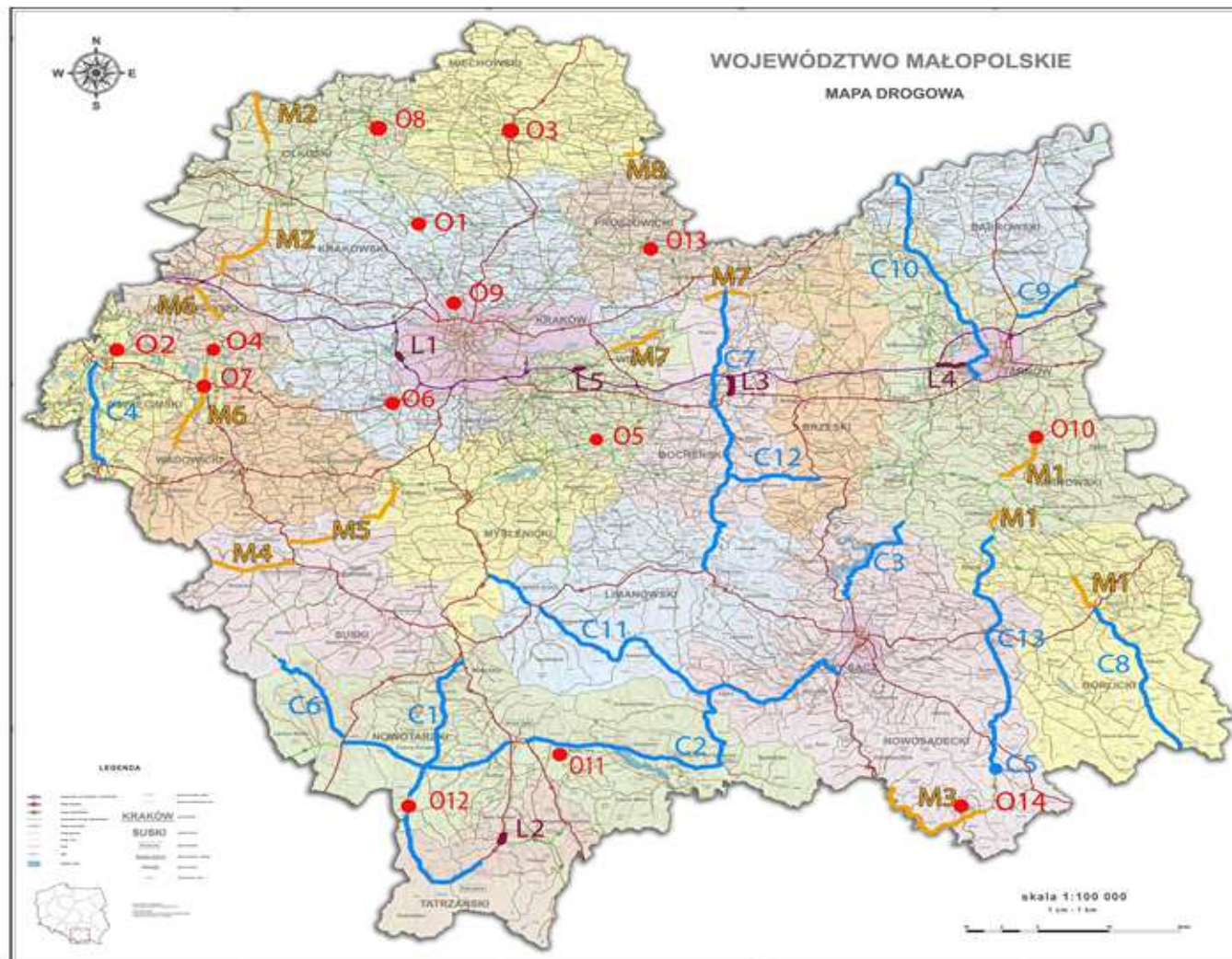
W obszarze ZDROWIE przewidziano do realizacji 21 projektów (11 infrastrukturalnych i 10 nieinfrastrukturalnych) na szacunkową kwotę 460 000 000 zł.

TRANSPORT: poprawie dostępności komunikacyjnej będzie służyć budowa obwodnic miejscowości, węzłów autostradowych, rozbudowa i modernizacja dróg wojewódzkich. Przewidywany jest także zakup nowego taboru kolejowego. Podróżowanie po Małopolsce ułatwi system Małopolskiej Karty Aglomeracyjnej. Realizacja inwestycji w tym obszarze przyczyni się nie tylko do zwiększenia komunikacyjnej dostępności Małopolski w wymiarze zewnętrznym i wewnętrznym, ale również do podniesienia atrakcyjności inwestycyjnej regionu oraz poprawy komfortu podróżowania.

W obszarze TRANSPORT przewidziano do realizacji 44 projekty na szacunkową kwotę 2 430 000 000 zł, w tym:

- 1 w ramach zadania „**Małopolska Karta Aglomeracyjna – budowa systemu zarządzania transportem zbiorowym w województwie małopolskim cz. II**” na szacunkową kwotę ok. 50 000 000 zł,
- 5 w ramach zadania: „**Budowa węzłów drogowych**” na szacunkową kwotę ok. 393 000 000 zł,
- 14 w ramach zadania: „**Budowa obwodnic w ciągach dróg wojewódzkich**” na szacunkową kwotę ok. 694 000 000 zł,
- 16 w ramach zadania: „**Rozbudowa ciągów dróg wojewódzkich**” na szacunkową kwotę ok. 509 000 000 zł,
- 8 w ramach zadania: „**Modernizacje odcinków dróg wojewódzkich**” na szacunkową kwotę ok. 66 000 000 zł,
- 3 w ramach zadania: „**Rozwój infrastruktury kolei małopolskich**” na szacunkową kwotę ok. 718 000 000 zł.

Rys. 2. Planowane inwestycje drogowe w Małopolsce do roku 2023



- C1.Rozbudowa DW 956 Chabówka-Zakopane
- C2.Rozbudowa DW 969 Nowy Targ-Kluszkowce
- C3.Rozbudowa DW 975 Paleńnica - Bartkowska Posadowa - Dąbrowa
- C4.Rozbudowa DW 948 Oświęcim-Kęty
- C5.Rozbudowa DW 971 w m. Krynica
- C6.Rozbudowa DW 957 Krowiarki - Nowy Targ
- C7.Rozbudowa DW 965 Zielona-Limanowa ETAP I i II
- C8.Rozbudowa DW 977 Gorlice-granica Państwa
- C9.Rozbudowa DW 984 Lisia Góra-Nowa Jastrzębka
- C10.Rozbudowa DW 973 Borusowa-Tarnów wraz z budową mostu na Wisłę w m. Borusowa
- C11.Rozbudowa DW 968 Lubień-Zabrzeż
- C12.Rozbudowa DW 966 Muchówka - Lipnica Dolna - Tymowa
- C13.Rozbudowa DW 981 Zborowice-Krynica

- O1.Obwodnica Skąta
- O2.Obwodnica Oświęcimia od ronda ul. Chemików i ul. Fabrycznych w Oświęcimiu do DW w m. Bobrek
- O3.Obwodnica Miechowa
- O4.Obwodnica Babic
- O5.Obwodnica Gdowa Etap II
- O6.Obwodnica Skawiny Etap II
- O7.Obwodnica Zatora, Podolza
- O8.Obwodnica Wolbromia - od ul. Miechowskiej do ul. Skalskiej
- O9.Zachodnia obwodnica Zielonek
- O10.Obwodnica Tuchowa
- O11.Obwodnica Waksmund-Ostrowsko-Lopuszna
- O12.Obwodnica Chochołowa
- O13.Obwodnica Proszowice - etap II
- O14.Obwodnica Muszyny Etap II

- 1.Modernizacja DW 977 Zabłędza - Chojnik, Ciężkowice oraz Mostecznicza - Gorlice
- 2.Modernizacja DW 791 Rodaki - Klucze oraz Żurada - Trzebinia
- 3.Modernizacja DW 971 Powrażnik - Wierchomla
- 4.Modernizacja DW 946 Ruków-Sucha Beskidzka
- 5.Modernizacja DW 956 Sulkowice - Palcza oraz Białdów - Zembrzyce
- 6.Modernizacja DW 781 Chrzanów - Piłaza oraz Podolcze - Gierałtówice i w m. Wieprz
- 7.Modernizacja DW 964 Niepołomice - Woła Zabierzowska oraz Grobla - Niedary
- 8.Modernizacja DW 783 Raclawice - granica województwa

- 1.Budowa połączenia DW 780 (ul. Księcia Józefa w Krakowie) z południową obwodnicą Krakowa - Węzeł Mirowski
- 2.Budowa węzła drogowego na skrzyżowaniu drogi krajowej nr 47 z drogą wojewódzką nr 961 w Poroninie
- 3.Połączenie drogowego węzła autostradowego A-4 Bochnia z DK nr 4
- 4.Budowa połączenia węzła autostrady A4 w Wierchchosławicach ze SAG w Tarnowie
- 5.Budowa dodatkowego węzła drogowego na autostradzie A4 wraz z dojazdem do Niepołomickiej strefy inwestycyjnej

RYNEK PRACY: w ramach obszaru planowane do realizacji są m.in. takie przedsięwzięcia, jak: poradnictwo zawodowe dla osób dorosłych, ułatwienie mobilności zawodowej i wzrost aktywności zawodowej mieszkańców województwa oraz staże zawodowe dla studentów kończących naukę. Podejmowane będą działania służące aktywizacji zawodowej osób bezrobotnych, w tym poprzez organizację staży zawodowych i subsydiowanego zatrudnienia.

W obszarze RYNEK PRACY przewidziano do realizacji 6 projektów na szacunkową kwotę 131 000 000 zł.

POLITYKA SPOŁECZNA: planowane jest m.in. stworzenie Regionalnego Centrum Ekonomii Społecznej, kompleksowego systemu wsparcia osób opuszczających placówki opiekuńczo-wychowawcze oraz systemu wsparcia osób opuszczających zakłady karne. Podejmowane będą działania na rzecz podniesienia kompetencji przedstawicieli jednostek samorządu terytorialnego oraz kadr systemu wspierania rodziny i pieczy zastępczej, wyrównywania jakości usług wczesnej wielospecjalistycznej interwencji dla dzieci niepełnosprawnych i zagrożonych nieprawidłowym rozwojem.

W obszarze POLITYKA SPOŁECZNA przewidziano do realizacji 7 projektów na szacunkową kwotę 22 000 000 zł.

POLITYKA ROZWOJU: skutecznemu monitorowaniu, ocenie i wdrażaniu polityk publicznych służyć będzie Małopolskie Obserwatorium Rozwoju Regionalnego, realizujące badania, analizy i ekspertyzy. Planowane jest również wsparcie MŚP w zakresie wprowadzania rozwiązań innowacyjnych poprzez usługi Centrów Transferu Wiedzy funkcjonujących przy małopolskich uczelniach w ramach regionalnych specjalizacji, co ułatwi przekazywanie wiedzy i technologii z ośrodków naukowych do przedsiębiorstw. Realizowane będą projekty współfinansowane ze środków zewnętrznych m.in. z zakresu badań naukowych i innowacji, rozwoju gospodarczego, zachowania dziedzictwa kulturowego, ochrony środowiska, energetyki, edukacji, ochrony zdrowia i polityki społecznej.

W obszarze POLITYKA ROZWOJU przewidziano do realizacji 4 projekty na szacunkową kwotę 40 000 000 zł.

ROZWÓJ GOSPODARCZY: w ramach obszaru przewiduje się organizację i współorganizację wydarzeń promujących przedsiębiorczość i postawy przedsiębiorcze. Małopolski Festiwal Innowacji służyć będzie wsparciu oraz promocji innowacyjności, przedsiębiorczości oraz współpracy biznesu z nauką, w szczególności w obszarach małopolskich inteligentnych specjalizacji. Wzmocniona zostanie gospodarcza marka „Business in Małopolska”. Przygotowany oraz wdrożony zostanie efektywny system monitoringu, ewaluacji oraz aktualizacji regionalnej strategii inteligentnych specjalizacji.

W obszarze ROZWÓJ GOSPODARCZY przewidziano do realizacji 5 projektów na szacunkową kwotę 28 000 000 zł.

Znaczna część projektów zapisanych w MPI współfinansowania będzie ze środków europejskich w ramach perspektywy finansowej UE na lata 2014-2020. Przedsięwzięcia te będą realizowane w trybie konkursowym (nabory w ramach Regionalnego Programu Operacyjnego Województwa Małopolskiego, krajowych programów operacyjnych oraz programów Europejskiej Współpracy Terytorialnej) lub trybie pozakonkursowym (projekty pozakonkursowe w ramach Regionalnego Programu Operacyjnego Województwa Małopolskiego na lata 2014-2020)¹. W związku z tym należy mieć na uwadze, że realizacja zadań inwestycyjnych, które o finansowanie będą ubiegać się na ścieżce konkursowej, warunkowana jest wynikami naborów prowadzonych w ramach regionalnego i krajowych programów operacyjnych oraz programów współpracy transgranicznej na lata 2014-2020.

¹ Wśród przedsięwzięć uwzględnionych na „Liście zadań inwestycyjnych”, zamieszczonej w *Załączniku*, projekty, dla których finansowanie pozyskiwane będzie na ścieżce konkursowej oznaczone zostały symbolem „K”. Z kolei zadania, które uzyskają dofinansowanie jako projekty pozakonkursowe oznaczone zostały symbolem „PK”.

5. FINANSOWANIE MAŁOPOLSKIEGO PLANU INWESTYCYJNEGO

Szeroki zakres *Planu* sprawia, że jego wdrażanie wymaga wielostronnej współpracy samorządów terytorialnych, administracji publicznej oraz szeregu instytucji regionalnych. Takie podejście do rozwoju regionu przekłada się na szerokie spektrum potencjalnych źródeł jego finansowania. Szczególny nacisk powinien zostać położony na właściwe wykorzystanie środków europejskich w perspektywie finansowej 2014-2020.

Wśród źródeł finansowania, które mogą wspierać realizację MPI wymienić należy przede wszystkim środki pochodzące z:

- Regionalnego Programu Operacyjnego Województwa Małopolskiego na lata 2014-2020,
- Programu Operacyjnego Infrastruktura i Środowisko na lata 2014-2020,
- Programu Operacyjnego Wiedza Edukacja Rozwój na lata 2014-2020,
- Programów Europejskiej Współpracy Terytorialnej na lata 2014-2020,
- Budżetu Państwa,
- Budżetu Województwa,
- budżetów jednostek samorządu terytorialnego,
- budżetów podmiotów (partnerów) zaangażowanych w realizację poszczególnych projektów,
- innych źródeł publicznych - np. fundusze celowe (m.in. Fundusz Kolejowy, Narodowy/Wojewódzki Fundusz Ochrony Środowiska i Gospodarki Wodnej, Państwowy Fundusz Rehabilitacji Osób Niepełnoprawnych, Fundusz Rozwoju Kultury Fizycznej, Narodowy Fundusz Rewaloryzacji Zabytków Krakowa).

Tab. 1. Szacunkowe nakłady finansowe w MPI według źródeł finansowania

Źródło finansowania	Kwota (w tys. PLN)	Udział %
Budżet Województwa	766 000	18,2%
RPO WM 2014-2020	2 569 000	61,1%
PO IiŚ 2014-2020	343 000	8,2%
PO WER 2014-2020	11 000	0,3%
Budżet podmiotów realizujących projekty	120 000	2,9%
Budżet Państwa (w tym Fundusz Kolejowy)	130 000	3,1%
Budżet JST	87 000	2,1%
Fundusze Ochrony Środowiska (NFOŚiGW, WFOŚiGW, LIFE)	85 000	2,0%
Programy EWT 2014-2020	83 000	2,0%
Pozostałe źródła finansowania	12 000	0,3%
RAZEM	4 206 000	100,0%

Część projektów ujętych w MPI przewidziana jest do realizacji w trybie konkursowym w ramach programów finansowych ze środków europejskich. Ich realizacja będzie zatem uzależniona od wyników konkursów w ramach regionalnego i krajowych programów operacyjnych oraz programów współpracy transgranicznej na lata 2014-2020.

Głównymi źródłami finansowania MPI będą fundusze europejskie na lata 2014-2020, wspierające realizację następujących programów:

- **REGIONALNY PROGRAM OPERACYJNY WOJEWÓDZTWA MAŁOPOLSKIEGO NA LATA 2014-2020** - głównym celem RPO WM jest podnoszenie konkurencyjności i innowacyjności regionu, zrównoważony rozwój terytorialny oraz poprawa jakości życia mieszkańców Małopolski. Regionalny program operacyjny jest jednym z głównych instrumentów realizacji strategii rozwoju regionu. Alokacja środków europejskich (Europejskiego Funduszu Rozwoju Regionalnego i Europejskiego Funduszu Społecznego) przeznaczonych na realizację programu wynosi prawie 2,9 mld euro.

Tab. 2A. Szacunkowe zaangażowanie środków RPO WM 2014-2020 w realizację zadań w MPI

Źródło finansowania	Oś priorytetowa	Działanie/poddziałanie	Suma (w tys. PLN)
RPO WM	1.: GOSPODARKA WIEDZY	16 000	
		<i>Działanie 1.3.</i>	16 000
RPO WM	2.: CYFROWA MAŁOPOLSKA	271 000	
		<i>Poddziałanie 2.1.1.</i>	7 000
		<i>Poddziałanie 2.1.2.</i>	33 000
		<i>Poddziałanie 2.1.3.</i>	50 000
		<i>Poddziałanie 2.1.4.</i>	13 000
		<i>Poddziałanie 2.1.5.</i>	168 000
RPO WM	3.: PRZEDSIĘBIORCZA MAŁOPOLSKA	26 000	
		<i>Działanie 3.2.</i>	6 000
		<i>Poddziałanie 3.3.1.</i>	20 000
RPO WM	4.: REGIONALNA POLITYKA ENERGETYCZNA	98 000	
		<i>Poddziałanie 4.3.3.</i>	98 000
RPO WM	6.: DZIEDZICTWO REGIONALNE	170 000	
		<i>Poddziałanie 6.1.1.</i>	34 000
		<i>Poddziałanie 6.1.2.</i>	3 000
		<i>Poddziałanie 6.1.3.</i>	2 000
		<i>Poddziałanie 6.1.5.</i>	102 000
		<i>Działanie 6.2.</i>	16 000
		<i>Działanie 6.3.</i>	13 000
RPO WM	7.: INFRASTRUKTURA TRANSPORTOWA	1 461 000	
		<i>Poddziałanie 7.1.1.</i>	1 214 000
		<i>Poddziałanie 7.2.1.</i>	204 000
		<i>Poddziałanie 7.2.3.</i>	43 000
RPO WM	8.: RYNEK PRACY	28 000	
		<i>Działanie 8.2.</i>	18 000
		<i>Poddziałanie 8.6.2.</i>	10 000
RPO WM	9.: REGION SPÓJNY SPOŁECZNIE	51 000	
		<i>Poddziałanie 9.1.2.</i>	15 000
		<i>Poddziałanie 9.2.1.</i>	32 000
		<i>Działanie 9.3.</i>	4 000

Tab. 2B. Szacunkowe zaangażowanie środków RPO WM 2014-2020 w realizację zadań w MPI

RPO WM	10.: WIEDZA I KOMPETENCJE	198 000	
		<i>Poddziałanie 10.1.4.</i>	34 000
		<i>Poddziałanie 10.1.5.</i>	38 000
		<i>Poddziałanie 10.2.3.</i>	46 000
		<i>Działanie 10.3.</i>	80 000
RPO WM	11.: REWITALIZACJA PRZESTRZENI REGIONALNEJ	5 000	
		<i>Działanie 11.1.</i>	3 000
		<i>Działanie 11.2.</i>	2 000
RPO WM	12.: INFRASTRUKTURA SPOŁECZNA	233 000	
		<i>Poddziałanie 12.1.2.</i>	151 000
		<i>Działanie 12.2.</i>	82 000
RPO WM	13.: POMOC TECHNICZNA	12 000	
ŁĄCZNIE RPO WM		2 569 000	

- PROGRAM OPERACYJNY INFRASTRUKTURA I ŚRODOWISKO NA LATA 2014-2020** - jest to największy program finansowany z funduszy europejskich w Polsce. Główne obszary na które zostaną przekazane środki to: gospodarka niskoemisyjna (w tym wytwarzanie energii z odnawialnych źródeł energii), ochrona środowiska, przeciwdziałanie i adaptacja do zmian klimatu, transport (w tym rozwój niskoemisyjnego transportu zbiorowego w miastach), bezpieczeństwo energetyczne, ochrona zdrowia, a także ochrona i rozwój dziedzictwa kulturowego oraz zasobów kultury. Na realizację programu przeznaczono 27,4 mld euro z Funduszu Spójności oraz z Europejskiego Funduszu Rozwoju Regionalnego.
- PROGRAM OPERACYJNY WIEDZA EDUKACJA ROZWÓJ NA LATA 2014-2020** - celem programu jest poprawa polityki i działań publicznych na rzecz rynku pracy, edukacji i całej gospodarki, zwłaszcza wsparcie szkolnictwa wyższego ukierunkowane na potrzeby rozwoju, promocja innowacji społecznych i współpracy ponadnarodowej. W ramach programu przewidziane jest wsparcie ludzi młodych, do 29 roku życia bez pracy, w tym w szczególności osób, które nie uczestniczą w kształceniu i szkoleniu, m.in. poprzez staże, praktyki, subsydiowane zatrudnienie, dotacje na rozpoczęcie działalności gospodarczej. Środki na realizację programu - 4,7 mld euro

- będą pochodzić z Europejskiego Funduszu Społecznego oraz ze środków specjalnej linii budżetowej *Inicjatywy na rzecz zatrudnienia ludzi młodych*.

Tab. 3 Szacunkowe zaangażowanie środków krajowych programów operacyjnych w realizację zadań MPI

Źródło finansowania	Oś priorytetowa	Suma w PLN (w tys. PLN)
PO IiŚ	V.: ROZWÓJ TRANSPORTU KOLEJOWEGO W POLSCE	249 000
PO IiŚ	VIII.: OCHRONA DZIEDZICTWA KULTUROWEGO I ROZWÓJ ZASOBÓW KULTURY	89 000
PO IiŚ	IX.: WZMOCNIENIE STRATEGICZNEJ INFRASTRUKTURY OCHRONY ZDROWIA	5 000
ŁĄCZNIE PO IiŚ		343 000
PO WER	II.: EFEKTYWNE POLITYKI PUBLICZNE DLA RYNKU PRACY, GOSPODARKI I EDUKACJI	7 000
PO WER	III.: SZKOLNICTWO WYŻSZE DLA GOSPODARKI I ROZWOJU	4 000
ŁĄCZNIE PO WER		11 000

- PROGRAMY EUROPEJSKIEJ WSPÓLPRACY TERYTORIALNEJ NA LATA 2014-2020** - programy te mają międzynarodowy charakter, kładą nacisk na współpracę polskich beneficjentów z zagranicznymi partnerami. Przedsięwzięcia mogą dotyczyć m.in. ochrony dziedzictwa kulturowego i środowiska, rozbudowy infrastruktury, rozwoju przedsiębiorczości oraz edukacji. Na realizację Programów EWT przewidziano 700 mln euro. Największy z tych programów to *Interreg Europa*, którego celem jest wzmacnianie efektywności polityki spójności poprzez zachęcanie do wymiany doświadczeń między podmiotami regionalnymi. Natomiast w ramach *Programu Polska-Słowacja 2014-2020* aż połowa środków na współpracę transgraniczną zostanie przeznaczona na ochronę i rozwój zasobów środowiska i dziedzictwa kulturowego.

Należy podkreślić, że wysokość nakładów przewidzianych na realizację zadań ujętych w MPI oszacowano głównie na podstawie studiów wykonalności, kosztorysów inwestorskich oraz

wartości podobnych zadań, które zostały już zrealizowane. Koszty poszczególnych przedsięwzięć mają zatem charakter szacunkowy i w kolejnych etapach ich przygotowania i realizacji mogą ulec zmianie (m.in. wskutek oszczędności przetargowych lub różnic kursowych). Dlatego też aktualne wartości poszczególnych zadań znajdują się w obowiązującej *Wieloletniej Prognozie Finansowej Województwa Małopolskiego* przyjętej uchwałą Semiku Województwa Małopolskiego.

Główne źródła finansowania MPI w układzie obszarów:

OBSZAR	POTENCJALNE ŹRÓDŁA FINANSOWANIA
Cyfrowa Małopolska	Budżet Województwa, Regionalny Program Operacyjny Województwa Małopolskiego na lata 2014-2020.
Edukacja	Budżet Województwa, Regionalny Program Operacyjny Województwa Małopolskiego na lata 2014-2020, budżet jst, budżet podmiotów realizujących projekty, Budżet Państwa, Fundusz Rozwoju Kultury Fizycznej, Wojewódzki Wieloletni Program Rozwoju Bazy Sportowej, Wieloletni Narodowy Program Rozwoju Czytelnictwa.
Dziedzictwo kulturowe i przemysł czasu wolnego	Budżet Województwa, Regionalny Program Operacyjny Województwa Małopolskiego na lata 2014-2020, Program Operacyjny Infrastruktura i Środowisko 2014-2020, budżet jst, budżet podmiotów realizujących projekty, Wojewódzki Fundusz Ochrony Środowiska i Gospodarki Wodnej, Narodowy Fundusz Rewaloryzacji Zabytków Krakowa, Programy Europejskiej Współpracy Terytorialnej 2014-2020.
Ochrona środowiska	Budżet Województwa, Regionalny Program Operacyjny Województwa Małopolskiego na lata 2014-2020, budżet jst, budżet podmiotów realizujących projekty, Wojewódzki Fundusz Ochrony Środowiska i Gospodarki Wodnej, Narodowy Fundusz Ochrony Środowiska i Gospodarki Wodnej, Program LIFE, Programy Europejskiej Współpracy Terytorialnej 2014-2020.
Rozwój gospodarczy	Budżet Województwa, Regionalny Program Operacyjny Województwa Małopolskiego na lata 2014-2020.
Transport	Budżet Województwa, Regionalny Program Operacyjny Województwa Małopolskiego na lata 2014-2020, Program Operacyjny Infrastruktura i Środowisko 2014-2020, budżet jst, Budżet Państwa, Programy Europejskiej Współpracy Terytorialnej 2014-2020, Fundusz Kolejowy.
Zdrowie	Budżet Województwa, Regionalny Program Operacyjny Województwa Małopolskiego na lata 2014-2020, Program Operacyjny Infrastruktura i Środowisko 2014-2020, budżet podmiotów realizujących projekty, Państwowy Fundusz Rehabilitacji Osób Niepełnosprawnych, Narodowy Fundusz Rewaloryzacji Zabytków Krakowa.
Polityka społeczna	Budżet Województwa, Regionalny Program Operacyjny Województwa Małopolskiego na lata 2014-2020, Program Operacyjny Wiedza Edukacja Rozwój 2014-2020, budżet podmiotów realizujących projekty.
Rynek pracy	Budżet Województwa, Regionalny Program Operacyjny Województwa Małopolskiego na lata 2014-2020, Program Operacyjny Wiedza Edukacja Rozwój 2014-2020, Budżet Państwa, Programy Europejskiej Współpracy Terytorialnej 2014-2020.
Polityka rozwoju	Budżet Województwa, Regionalny Program Operacyjny Województwa Małopolskiego na lata 2014-2020, budżet podmiotów realizujących projekty, Budżet Państwa, pozostałe zewnętrzne źródła finansowania, w tym programy Europejskiej Współpracy Terytorialnej 2014-2020.

**ZAŁĄCZNIK: WYKAZ PROJEKTÓW INWESTYCYJNYCH PLANOWANYCH DO REALIZACJI
W LATACH 2015-2023**

CYFROWA MAŁOPOLSKA

CM1	REGIONALNY SYSTEM CYFROWYCH REJESTRÓW GEODEZYJNYCH	ZAKRES PRZEDMIOTOWY PROJEKTU <i>Większa dostępność i jakość e-usług publicznych oraz otwarty dostęp do informacji sektora publicznego w obszarze informacji przestrzennej, poprawa jakości rejestrów publicznych gromadzonych w państwowym zasobie geodezyjnym i kartograficznym, interoperacyjność danych przestrzennych w ramach krajowej, regionalnej i lokalnej infrastruktury informacji przestrzennej.</i>
PK		
CM2	SYSTEM DO ZARZĄDZANIA OTWARTYMI DANymi UMWM	ZAKRES PRZEDMIOTOWY PROJEKTU <i>Stworzenie i uruchomienie platformy dla usług otwartych danych (system informatyczny) dostarczającej w sposób ciągły zbiory Otwartych Danych UMWM.</i>
K		
CM3	ZINTEGROWANY SYSTEM INFORMATYCZNY – ETAP II	ZAKRES PRZEDMIOTOWY PROJEKTU <i>Rozszerzenie zintegrowanego systemu informatycznego wspomagającego zarządzanie Województwem Małopolskim w UMWM poprzez wdrożenie:</i>
PK		<i>1) modułu zarządzania wszystkimi rejestrami i bazami danych; 2) modułu otwartych danych; 3) systemu Business Intelligence oraz CRM; 4) modułu finansowo-księgowego.</i>

EDUKACJA

zadania infrastrukturalne
zadania nieinfrastrukturalne

ED1	MAŁOPOLSKIE CENTRUM NAUKI	ZAKRES PRZEDMIOTOWY PROJEKTU
PK		<i>Utworzenie regionalnego centrum popularyzowania nauki i innowacji w postaci Centrum Nauki.</i>
ED2	MAŁOPOLSKA CHMURA EDUKACYJNA (MCHE)	ZAKRES PRZEDMIOTOWY PROJEKTU
PK		<i>Budowa infrastruktury publicznej e-usługi edukacyjnej służącej przekazywaniu wiedzy oraz przybliżaniu osiągnięć naukowych uczelni wyższych, przy wykorzystaniu technologii informacyjnych i telekomunikacyjnych, uczniom w Małopolsce.</i>
ED3	BUDOWA HALI SPORTOWEJ I ROZBUDOWA CZĘŚCI DYDAKTYCZNEJ Z ZAPLECZEM SPORTOWYM I ZAGOSPODAROWANIEM TERENU PRZY ZESPOLE SZKÓŁ MISTRZOSTWA SPORTOWEGO W ZAKOPANEM	ZAKRES PRZEDMIOTOWY PROJEKTU
		<i>Utworzenie nowoczesnego kompleksu sportowego obejmującego salę sportową do rozgrywek sportowych oraz zajęć treningowych (widownia na ok. 200 miejsc siedzących) w pełni wyposażoną w sprzęt sportowy. Rozbudowa części dydaktycznej szkoły wraz z budową boiska sportowego wielofunkcyjnego oraz zagospodarowanie terenu wokół szkoły.</i>
ED4	MODERNIZACJA BAZY DYDAKTYCZNEJ MAŁOPOLSKICH OŚRODKÓW WYCHOWAWCZYCH PROWADZONYCH PRZEZ WOJEWÓDZTWO MAŁOPOLSKIE – „BUDOWA SALI SPORTOWEJ PRZY ZESPOLE PLACÓWEK OPIEKUŃCZO-WYCHOWAWCZYCH W WIELKICH DROGACH I ADAPTACJA ISTNIEJĄCEJ SALI GIMNASTYCZNEJ NA POTRZEBY ZAPLECZA SANITARNO-TECHNICZNEGO”	ZAKRES PRZEDMIOTOWY PROJEKTU
K		<i>Rozwój bazy dydaktycznej Młodzieżowego Ośrodka Wychowawczego w Wielkich Drogach poprzez budowę nowej pełnowymiarowej hali sportowej.</i>

ED5	<p>MODERNIZACJA BAZY DYDAKTYCZNEJ MAŁOPOLSKICH OŚRODKÓW WYCHOWAWCZYCH PROWADZONYCH PRZEZ WOJEWÓDZTWO MAŁOPOLSKIE</p>	<p>ZAKRES PRZEDMIOTOWY PROJEKTU</p> <p>Poszerzenie i rewitalizacja istniejącej bazy dydaktyczno-wychowawczej obejmujące: budowę internatu ze stołówką, pomieszczeniami administracyjnymi i salą gimnastyczną, modernizację budynku szkoły oraz zagospodarowanie terenu, budowa ogrodzenia i małej architektury.</p>
K	<p>– „ROZBUDOWA I MODERNIZACJA MŁODZIEŻOWEGO OŚRODKA WYCHOWAWCZEGO W MSZANIE DOLNEJ”</p>	
ED6	<p>EDUKACYJNA PLATFORMA CYFROWA</p>	<p>ZAKRES PRZEDMIOTOWY PROJEKTU</p> <p>Wzmocnienie potencjału i zintegrowanie małopolskiej sieci bibliotek pedagogicznych poprzez:</p> <ol style="list-style-type: none"> 1) utworzenie Małopolskiej Cyfrowej Platformy Edukacyjnej; 2) zapewnienie dostępu do edukacyjnych zasobów cyfrowych; 3) podniesienie funkcjonalności infrastruktury bibliotek.
ED7	<p>MODERNIZACJA KSZTAŁCENIA ZAWODOWEGO W MAŁOPOLSCE II</p>	<p>ZAKRES PRZEDMIOTOWY PROJEKTU</p> <p>Organizacja Festiwalu Zawodów, doradztwo zawodowe dla uczniów szkół gimnazjalnych, pozaszkolne formy kształcenia, programy stażowe dla uczniów, doposażenie placówek w sprzęt i materiały dydaktyczne oraz utworzenie Centrów Kompetencji Zawodowych w branży społeczno-medycznej i turystyczno-gastronomicznej.</p>
ED8	<p>REGIONALNY PROGRAM STYPENDIALNY</p>	<p>ZAKRES PRZEDMIOTOWY PROJEKTU</p> <p>Stypendia dla uczniów uzdolnionych, szczególnie osób niepełnosprawnych, zamieszkujących obszary wiejskie i pochodzące z rodzin wielodzietnych. Wsparcie w obszarze rozwoju uzdolnień i pogłębiania zainteresowań i aktywności edukacyjnej uczniów.</p>
ED9	<p>MAŁOPOLSKIE TALENTY</p>	<p>ZAKRES PRZEDMIOTOWY PROJEKTU</p> <p>Wdrożenie mechanizmów odkrywania, kształtowania i wspierania talentów w Małopolsce - wsparcie, rozwój uzdolnień oraz pogłębianie zainteresowań i aktywności edukacyjnej uczniów, co pozwoli na podniesienie poziomu efektywności nauczania oraz kształtowanie kompetencji niezbędnych na rynku pracy. Wsparcie także dla uczniów zamieszkujących obszary wiejskie i pochodzących z rodzin wielodzietnych.</p>
PK		

ED10	MAŁOPOLSKA CHMURA EDUKACYJNA- NOWY MODEL	ZAKRES PRZEDMIOTOWY PROJEKTU <i>Stworzenie ram współpracy uczelni wyższych ze szkołami ponadgimnazjalnymi dla rozbudzania i rozwijania zainteresowań młodzieży kierunkami kształcenia zgodnymi z inteligentną specjalizacją regionu, przy wykorzystaniu technologii informatycznych i telekomunikacyjnych.</i>
PK	NAUCZANIA (10.1.4)	

DZIEDZICTWO KULTUROWE I PRZEMYSŁY CZASU WOLNEGO

	zadania infrastrukturalne
	zadanie nieinfrastrukturalne

KD1	SZLAK ARCHITEKTURY DREWNIANEJ _ PIECZA NAD AUTENTYZMEM I INTEGRALNOŚCIĄ ZABYTKOWYCH OBIEKTÓW DREWNIANYCH	ZAKRES PRZEDMIOTOWY PROJEKTU <i>Zachowanie/przywrócenie dobrego stanu technicznego oraz walorów estetycznych kilkunastu zabytków architektury drewnianej położonych na Szlaku Architektury Drewnianej.</i>
K		
KD2	WALORYZACJA ZABYTKOWEGO GMACHU GŁÓWNEGO MUZEUM ARCHEOLOGICZNEGO W KRAKOWIE DLA WZMOCNIENIA FUNKCJI MUZEALNYCH	ZAKRES PRZEDMIOTOWY PROJEKTU <i>Remont konserwatorski gmachu Głównego Muzeum Archeologicznego w Krakowie, budowa recepcji i odnowienie renesansowych ogrodów wraz z dostosowaniem całego kompleksu do nowych funkcji ekspozycyjnych, edukacyjnych i turystycznych.</i>
K		
KD3	REWALORYZACJA ZESPOŁU ZABYTKOWYCH BUDOWLI INŻYNIERYJNYCH DAWNEGO LOTNISKA RAKOWICE-CZYŻYNY WRAZ Z ADAPTACJĄ NA POTRZEBY MUZEUM LOTNICTWA POLSKIEGO W KRAKOWIE	ZAKRES PRZEDMIOTOWY PROJEKTU <i>Remont zabytkowych budowli lotniskowych, stworzenie nowoczesnych ekspozycji, należyte zabezpieczenie zbiorów i ich digitalizacja oraz uporządkowanie i rewaloryzacja przestrzeni.</i>
K		
KD4	UDOSTĘPNIANIE ZASOBÓW DZIEDZICTWA _ UTWORZENIE OŚRODKA DZIEDZICTWA KULTURY NIEMATERIALNEJ W ZESPOLE PARKOWO-DWORSKIM W DĄBROWEJ	ZAKRES PRZEDMIOTOWY PROJEKTU <i>Stworzenie pierwszej w Polsce placówki specjalizującej się w ochronie niematerialnego dziedzictwa kulturowego.</i>
K		
KD5	ZACHOWANIE, RESTAURACJA I PREZENTACJA AUTENTYZMU ZAMKU LIPOWIEC I ROZWÓJ NADWIŚLAŃSKIEGO PARKU ETNOGRAFICZNEGO W WYGIEŁZOWIE	ZAKRES PRZEDMIOTOWY PROJEKTU <i>Poprawa stanu technicznego i powstrzymanie destrukcji substancji zabytkowej zamku Lipowiec oraz uatrakcyjnienie ekspozycji w skansenie poprzez odtworzenie zabytkowego spichlerza z Bobrka.</i>
K		
KD6	REMONT KONSERWATORSKI I MODERNIZACJA ZABYTKOWEGO OBIEKTU STANOWIĄCEGO SIEDZIBĘ KRAKOWSKIEJ FILHARMONII	ZAKRES PRZEDMIOTOWY PROJEKTU <i>Zabezpieczenie i utrwalenie substancji zabytkowej, zahamowanie procesów destrukcyjnych, wyeksponowanie walorów architektonicznych i estetycznych oraz poprawa efektywności funkcjonowania budynku Filharmonii Krakowskiej poprzez wykonanie prac konserwatorskich i budowlanych.</i>
K		

KD7	REWALORYZACJA, KONSERWACJA I ROZSZERZENIE PUBLICZNYCH FUNKCJI ZABYTKOWYCH OBIEKTÓW	ZAKRES PRZEDMIOTOWY PROJEKTU <i>Poprawa stanu technicznego i zabezpieczenie cennych obiektów zabytkowych oraz stworzenie nowoczesnych przestrzeni dla funkcji ekspozycyjnych, edukacyjnych, konserwatorskich. Pracami inwestycyjnymi objęte zostaną 3 zabytkowe kamienice: Rynek 20 i 21 oraz Kapitulna 9.</i>
K	MUZEUM OKRĘGOWEGO W TARNOWIE	
KD8A	REWALORYZACJA I MODERNIZACJA ZABYTKOWYCH BUDYNKÓW MUZEUM TATRZAŃSKIEGO W ZAKOPANEM DLA	ZAKRES PRZEDMIOTOWY PROJEKTU <i>Prace restauratorskie i modernizacyjne na 3 obiektach ceglanych Muzeum Tatrzańskiego w Zakopanem: Gmachu Głównego Muzeum, Muzeum Kornela Makuszyńskiego i Galerii Sztuki im. Włodzimierza i Jerzego Kulczyckich oraz modernizacja wnętrz obiektów i urządzenie terenu.</i>
K	ZACHOWANIA I PREZENTACJI UNIKATOWEGO DZIEDZICTWA KULTUROWEGO PODHALA	
KD8B	REWALORYZACJA I MODERNIZACJA ZABYTKOWYCH DREWNIANYCH BUDYNKÓW MUZEUM TATRZAŃSKIEGO W ZAKOPANEM	ZAKRES PRZEDMIOTOWY PROJEKTU <i>Prace restauratorskie i modernizacyjne na 6 obiektach drewnianych Muzeum Tatrzańskiego w Zakopanem: Muzeum Stylu Zakopiańskiego w willi Koliba, Galerii Sztuki XX wieku w willi Oksza, Galerii Władysława Hasióra, Muzeum Stylu Zakopiańskiego – inspiracje im. M. i B. Dembowskich, Zagrodzie Sołtysów w Jurgowie, Zagrodzie Korkoszów w Czarnej Górze oraz modernizacja wnętrz obiektów i urządzenie terenu.</i>
K	DLA ZACHOWANIA I PREZENTACJI UNIKATOWEGO DZIEDZICTWA KULTUROWEGO PODHALA	
KD9	ADAPTACJA ZESPOŁU ZABYTKÓW MUZEUM ETNOGRAFICZNEGO DLA OPTIMALIZACJI POTENCJAŁU	ZAKRES PRZEDMIOTOWY PROJEKTU <i>Stworzenie nowej, markowej wystawy stałej, wprowadzenie rozwojowych funkcji edukacyjnych oraz wzmocnienie potencjału ekonomicznego Muzeum.</i>
K	EDUKACYJNEGO, EKONOMICZNEGO I PROMOCYJNEGO ETNOGRAFII MAŁOPOLSKIEJ	
KD10	REWALORYZACJA ZABYTKOWEGO FOLWARKU NA TERENIE ZESPOŁU SZPITALNO- PARKOWEGO SZPITALA IM. DR. J. BABIŃSKIEGO W KRAKOWIE –	ZAKRES PRZEDMIOTOWY PROJEKTU <i>Prace remontowe, budowlane i adaptacyjne prowadzone na budynkach folwarku i nadanie im nowych funkcji: magazynu studyjnego ze zbiorami Muzeum Etnograficznego, otwartego dla zwiedzających, pracowni edukacyjnej i naukowej, otwartych pracowni konserwatorskich oraz aranżacja otoczenia w celu ochrony i wzmocnienia wartości widokowych zabytku.</i>
K	KOBIERZYNIE, DLA FUNKCJI MUZEALNYCH I EDUKACYJNYCH PROMUJĄCYCH ETNOGRAFIĘ MAŁOPOLSKI	

KD11	MODERNIZACJA SALI WIDOWISKOWEJ CENTRUM SZTUKI MOŚCICE	ZAKRES PRZEDMIOTOWY PROJEKTU <i>Dostosowanie pomieszczeń i systemów do obowiązujących wymogów technicznych i parametrów dla nowoczesnych centrów kultury, zapewniające prawidłowe funkcjonowanie sali widowiskowej podczas prezentacji muzycznych, teatralnych, kina, konferencji i innych.</i>
K		
KD12	REWALORYZACJA I KONSERWACJA ZABYTKOWEGO OBIEKTU PRZY UL. JAGIELLOŃSKIEJ 56 W NOWYM SĄCZU, DLA ZACHOWANIA I PREZENTACJI DZIEDZICTWA KULTUROWEGO SADECCZYNY	ZAKRES PRZEDMIOTOWY PROJEKTU <i>Zakup i adaptacja budynku przy ul. Jagiellońskiej 56 na siedzibę Muzeum Okręgowego w Nowym Sączu wraz z niezbędnymi pracami konserwatorskimi, restauratorskimi i budowlanymi. Nadanie budynkowi funkcji wystawienniczo-magazynowo-administracyjnych.</i>
K		
KD13	KONSERWACJA I REMONT OBIEKTÓW ZABYTKOWYCH SADECKIEGO PARKU ETNOGRAFICZNEGO W NOWYM SĄCZU	ZAKRES PRZEDMIOTOWY PROJEKTU <i>Konserwacja i remont obiektów zabytkowych Skansenu - wymiana zniszczonych materiałów i elementów na nowe (identyczne), co poprawi stan infrastruktury kultury oraz podniesie atrakcyjność ekspozycji.</i>
K		
KD14	WZMOCNIENIE WARTOŚCI KULTUROWEJ OBSZARU ORAWY, PIENIN, SADECCZYNY I PODBESKIDZIA – POSZERZENIE MOŻLIWOŚCI PROGRAMOWYCH MUZEÓW I IZB REGIONALNYCH POPRAWĄ WYKORZYSTANIE WALORÓW TRANSGRANICZNEGO DZIEDZICTWA PRZEMYSŁOWEGO	ZAKRES PRZEDMIOTOWY PROJEKTU <i>Przeprowadzenie prac rekonstrukcyjnych, adaptacyjnych i konserwatorsko-restauratorskich, mających na celu ochronę i promocję historii rozwoju obszaru Karpat, w szczególności poprzez zgromadzenie i usystematyzowanie wiedzy na temat rozwoju przemysłu, tradycyjnych przemysłów wiejskich, rzemiosł i zajęć w regionie, w tym w wymiarze transgranicznym. Projekt realizowany w partnerstwie z: Muzeum – Orawski Park Etnograficzny w Zubrzycy Górnej, Muzeum Okręgowym w Nowym Sączu (Muzeum Pienińskim w Szlachtowej, Sądeckim Parkiem Etnograficznym w Nowym Sączu – Sektor Przemysłu Ludowego, Muzeum Nikifora w Krynicy-Zdroju), Muzeum Tatrzańskim im. dr. T. Chałubińskiego w Zakopanem oraz Miejskim Domem Kultury w Czechowicach-Dziedzicach.</i>
K		
KD16	SKANSENOVA _SYSTEMOWA OPIEKA NAD DZIEDZICTWEM W MAŁOPOLSKICH MUZEACH NA WOLNYM POWIETRZU	<i>Zachowanie zabytków architektury drewnianej (w tym sakralnej) poprzez zapewnienie ochrony i opieki konserwatorskiej, zabezpieczenie przed pożarem i klęskami żywiołowymi oraz lepszą promocję oferty i szersze udostępnienie dla zwiedzających.</i>
K		

KD17		ZAKRES PRZEDMIOTOWY PROJEKTU
PK	M-MSIT	Stworzenie nowoczesnej platformy cyfrowej, która ułatwi dostęp do informacji z dziedziny turystyki, zaplanowanie podróży, umożliwi pobranie materiałów informacyjnych o Małopolsce, a także ułatwi samodzielne zwiedzanie regionu.
KD18		ZAKRES PRZEDMIOTOWY PROJEKTU
K	E _ KULTURA _ MAŁOPOLSKA BIBLIOTEKA CYFROWA W HORYZONCIE 21. WIEKU	Poszerzenie i ułatwienie dostępu do cyfrowych zasobów polskiego dziedzictwa kulturowego za pośrednictwem Internetu oraz udostępnienie aktualnych dzieł udostępnianych przez twórców kultury, instytucje publiczne oraz zaangażowanych partnerów (projekt stanowi rozwinięcie Małopolskiej Biblioteki Cyfrowej).
KD19		ZAKRES PRZEDMIOTOWY PROJEKTU
K	BILET DO MAŁOPOLSKI	Stworzenie rozpoznawalnej, atrakcyjnej programowo, organizacyjnie, technologicznie i cenowo kompleksowej oferty obejmującej wartościową propozycję z zakresu kultury, poznawania natury, tworzenia relacji społecznych i korzystania z możliwości rekreacyjnych w regionie w formie nowoczesnej, interaktywnej platformy.
KD20		ZAKRES PRZEDMIOTOWY PROJEKTU
K	KARPACKA MAPA PRZYGODY 2.0 – WSPÓLNA PROMOCJA ATRAKCYJNOŚCI TURYSTYCZNEJ, PRZYRODNICZEJ I KULTUROWEJ POLSKO – SŁOWACKIEGO POGRANICZA	Wspólna promocja atrakcyjności turystycznej ze szczególnym akcentem na walory przyrodnicze i kulturowe, prowadząca do skutecznego i zrównoważonego wykorzystania dziedzictwa celem podniesienia poziomu atrakcyjności pogranicza (e-produkt: portal Karpacka Mapa Przygody)
KD22		ZAKRES PRZEDMIOTOWY PROJEKTU
K	SPLENDOR MAŁOPOLSKI – ODCZYTYWANIE I PROMOWANIE TREŚCI KULTUROWYCH POPRAZ ORGANIZACJĘ WYDARZEŃ KULTURALNYCH	Kreowanie dużych, markowych przedsięwzięć kulturalnych poprzez stworzenie mechanizmu współpracy wykorzystującego i wzmacniającego potencjał organizacyjny.
KD23		ZAKRES PRZEDMIOTOWY PROJEKTU
K	WIRTUALNA MAŁOPOLSKA	Rozbudowa systemu informatycznego Wirtualne Muzea Małopolski w warstwie publikacyjnej i archiwizacyjnej, infrastruktury sprzętowej i oprogramowania, dzięki czemu możliwa będzie digitalizacja kolejnych zasobów kultury i dziedzictwa regionalnego oraz rozwijanie części merytorycznej portalu poprzez tworzenie wirtualnych wystaw tematycznych, ścieżek edukacyjnych i aplikacji mobilnych (w tym augmented reality), dedykowanych konkretnym zbiorom i tematom.

KD24	MODERNIZACJA I REWITALIZACJA BUDYNKU BALETU OPERY KRAKOWSKIEJ PRZY UL. ŚW. TOMASZA 37 W KRAKOWIE	ZAKRES PRZEDMIOTOWY PROJEKTU <i>Modernizacja i rewitalizacja zabytkowego budynku baletu i studia baletowego Opery Krakowskiej, przy ul. Św. Tomasza 37 w Krakowie. Prace adaptacyjno-konserwatorskie zwiększające powierzchnię użytkową oraz poprawa funkcjonalności budynku.</i>
K		
KD26	MADE IN MALOPOLSKA	ZAKRES PRZEDMIOTOWY PROJEKTU <i>Wzrost rozpoznawalności Małopolski jako marki gospodarczej budowanej w oparciu o potencjał marek przedsiębiorstw działających w regionie poprzez efektywną współpracę władz regionu z kluczowymi i innowacyjnymi firmami z Małopolski.</i>
K		

OCHRONA ŚRODOWISKA

- zadania infrastrukturalne
- zadania nieinfrastrukturalne

OS1	MODERNIZACJA ENERGETYCZNA WOJEWÓDZKICH BUDYNKÓW UŻYTECZNOŚCI PUBLICZNEJ	ZAKRES PRZEDMIOTOWY PROJEKTU <i>Obniżenie energochłonności w sektorze budownictwa użyteczności publicznej Województwa Małopolskiego.</i>
K		
OS2	BUDOWA ŚCIEŻKI W KORONACH DRZEW WRAZ Z WIEŻĄ WIDOKOWĄ ORAZ OŚRODKA REHABILITACJI ZWIERZĄT CHRONIONYCH I DZIKICH	ZAKRES PRZEDMIOTOWY PROJEKTU <i>Budowa ścieżki w koronach drzew, wieży widokowej, punktu informacyjnego oraz stworzenie centrum ochrony różnorodności biologicznej w postaci Ośrodka Rehabilitacji Zwierząt Dzikich i Chronionych dla Województwa Małopolskiego.</i>
K		
OS3- OS4 oraz OS6- OS11	BUDOWA ZINTEGROWANEJ SIECI TRAS ROWEROWYCH W WOJEWÓDZTWIE MAŁOPOLSKIM	ZAKRES PRZEDMIOTOWY PROJEKTU <i>Budowa 8 tras rowerowych (ok. 965 km razem z OS5 w ramach EWT):</i> <i>1) Wiślana Trasa Rowerowa (WTR) o długości ok. 234 km, prowadząca m.in. doliną Wisły od granicy województwa śląskiego do granicy województwa świętokrzyskiego;</i> <i>2) EuroVelo4 (EV4) o długości ok. 88 km, prowadząca od połączenia z Wiślaną Trasą Rowerową w okolicach Niepołomic do granicy z województwem podkarpackim;</i> <i>3) EuroVelo11 (EV11) o długości ok. 174 km, mająca początek w Nowym Sączu, koniec za Proszowicami na granicy z województwem świętokrzyskim;</i> <i>4) VeloRaba (VR) o długości ok. 126 km, prowadząca doliną rzeki Raby, od Chabówki na południu do Wiślanej Trasy Rowerowej na północy;</i> <i>5) VeloSkawa (VSk) o długości ok. 116 km, prowadząca od Suchej Beskidzkiej do granicy województwa śląskiego;</i> <i>6) VeloDunajec (VD) o długości ok. 142 km, od Zakopanego do skrzyżowania z Wiślaną Trasą Rowerową;</i> <i>7) VeloPrądnik (VP) o długości ok. 60 km, prowadząca doliną rzeki Prądnik przez Ojców, Pieskową Skalę, Sułoszową, Olkusz do granicy województwa śląskiego;</i> <i>8) VeloRudawa (VRu) o długości ok. 47 km, prowadząca przez Puszcze Dulowską, wałami i brzegiem Rudawy od Trzebini do Krakowa.</i>
PK		

OS5	BUDOWA TRAS ROWEROWYCH W MAŁOPOLSCE - EUROVELO 11 (EV11) ETAP II WZDŁUŻ POPRAU	<p>ZAKRES PRZEDMIOTOWY PROJEKTU</p> <p><i>Budowa trasy rowerowej o długości ok. 45 km: doliną Popradu, na odcinku Muszyna – Nowy Sącz, w ramach Europejskiej Współpracy Terytorialnej w partnerstwie polsko – słowackim.</i></p>
K/PK		
OS12	PARKI KRAJOBRAZOWE NA TAK - EDUKACJA EKOLOGICZNA I OCHRONA BIORÓŻNORODNOŚCI NA TERENIE PARKÓW KRAJOBRAZOWYCH MAŁOPOLSKI	<p>ZAKRES PRZEDMIOTOWY PROJEKTU</p> <p><i>Edukacja ekologiczna społeczeństwa (m.in. prelekcje, programy edukacyjne, filmy przyrodnicze, konkursy), promocja walorów przyrodniczych, kulturowych i krajobrazowych parków krajobrazowych Małopolski, czynna ochrona szczególnie cennych, rzadkich i zagrożonych gatunków oraz ich siedlisk, miejsc rozrodu i tras migracji, odtworzenie (rewitalizacja) chronionych elementów historyczno-kulturowych (Rezerwat przyrody „Okopy Konfederackie”), nadzór przyrodniczy nad działaniami ochronnymi oraz wykonanie zagospodarowania turystyczno-edukacyjnego.</i></p>
K		
OS13	OPRACOWANIE PROJEKTÓW PLANÓW OCHRONY DLA TRZECH PARKÓW KRAJOBRAZOWYCH: BIELAŃSKO-TYNIECKIEGO, DOLINKI KRAKOWSKIE I ORLICH GNIAZD ORAZ REZERWATU PRZYRODY OKOPY KONFEDERACKIE WRAZ Z URUCHOMIENIEM PUBLICZNEGO SYSTEMU INFORMACJI PRZESTRZENNEJ	<p>ZAKRES PRZEDMIOTOWY PROJEKTU</p> <p><i>Sporządzenie planów ochrony dla Bielańsko-Tynieckiego Parku Krajobrazowego, Parku Krajobrazowego „Dolinki Krakowskie” i Parku Krajobrazowego Orlich Gniazd wraz z opracowaniem zakresu planu zadań ochronnych dla położonych w granicach parków krajobrazowych obszarów Natura 2000 oraz sporządzenie planu ochrony dla rezerwatu przyrody „Okopy Konfederackie”. Uruchomienie i utrzymanie publicznego systemu informacji przestrzennej Zespołu Parków Krajobrazowych Województwa Małopolskiego zawierającego w szczególności dane zebrane w ramach opracowania planów ochrony.</i></p>
K		
OS14	MAŁOPOLSKA W ZDROWEJ ATMOSFERZE	<p>ZAKRES PRZEDMIOTOWY PROJEKTU</p> <p><i>Przyspieszenie realizacji Programu ochrony powietrza dla województwa małopolskiego poprzez zatrudnienie Ekodoradców, którzy będą wspierać mieszkańców gmin w działaniach na rzecz ochrony powietrza.</i></p>
K		
OS15	PROGNOZA STANU JAKOŚCI POWIETRZA	<p>ZAKRES PRZEDMIOTOWY PROJEKTU</p> <p><i>Stworzenie serwisu jakości powietrza obejmującego prowadzenie prognoz dla obszaru województwa małopolskiego oraz największych miast, przygotowanie komunikatów o wprowadzeniu stopni zagrożenia zanieczyszczeniem powietrza zgodnie z planem działań krótkoterminowych oraz prezentacja aktualnego stanu jakości powietrza z automatycznych stacji pomiarowych WIOŚ w Krakowie.</i></p>

OS16	<p>UTRZYMANIE RÓŻNORODNOŚCI BIOLOGICZNEJ ŁĄK I PASTWISK GÓRSKICH POPRZEZ</p>	<p>ZAKRES PRZEDMIOTOWY PROJEKTU</p>
K	<p>PROWADZENIE GOSPODARKI PASTERSKIEJ</p>	<p><i>Ochrona różnorodności biologicznej łąk i pastwisk górskich poprzez prowadzenie zrównoważonej gospodarki pasterskiej, działania rekultywacyjne wybranych użytków zielonych, tworzenie infrastruktury pasterskiej oraz informacyjno-turystycznej, promocja tradycyjnych form gospodarowania na terenach górskich, które stanowią gwarancję zachowania równowagi pomiędzy środowiskiem przyrodniczym, a skutkami działalności człowieka.</i></p>

ROZWÓJ GOSPODARCZY

RG1	PRZEDSIĘBIORCZA MAŁOPOLSKA – ROZWÓJ PRZEDSIĘBIORCZOŚCI TECHNOLOGICZNEJ W REGIONIE	ZAKRES PRZEDMIOTOWY PROJEKTU
K		<i>Organizacja i współorganizacja wydarzeń promujących przedsiębiorczość i postawy przedsiębiorcze, promocja przedsiębiorczości i oferty Województwa Małopolskiego dla start-up'ów oraz programy akceleracyjne dla start-up'ów.</i>
RG2	MAŁOPOLSKI FESTIWAL INNOWACJI	ZAKRES PRZEDMIOTOWY PROJEKTU
K		<i>Wsparcie oraz promocja innowacyjności, przedsiębiorczości, współpracy biznesu z nauką w szczególności w obszarach małopolskich inteligentnych specjalizacji.</i>
RG3	WDRAŻANIE REGIONALNEJ STRATEGII INTELIGENTNYCH SPECJALIZACJI	ZAKRES PRZEDMIOTOWY PROJEKTU
K		<i>Zapewnienie monitoringu, ewaluacji oraz aktualizacji regionalnej strategii inteligentnych specjalizacji wraz z procesem przedsiębiorczego odkrywania w obszarach inteligentnych specjalizacji.</i>
RG4	BUSINESS IN MAŁOPOLSKA – SUPPORT AND DEVELOPMENT FOR YOUR COMPANY	ZAKRES PRZEDMIOTOWY PROJEKTU
K		<i>Wsparcie procesu inwestycyjnego w Małopolsce, zwiększenie wsparcia działalności eksportowej małopolskich przedsiębiorstw oraz wzmocnienie znaczenia gospodarczej marki „Business in Małopolska” na arenie krajowej i międzynarodowej poprzez profesjonalną, ukierunkowaną na kluczowe branże Województwa Małopolskiego promocję gospodarczą.</i>
RG5	INNOBRIDGE – INTERREG EUROPE – EUROPEJSKA WSPÓŁPRACA TERYTORIALNA 2014-2020	ZAKRES PRZEDMIOTOWY PROJEKTU
		<i>Usprawnienie transferu innowacji i wzmocnienie inteligentnego rozwoju regionu, wspomaganie w bardziej efektywnym i szybszym wykorzystywaniu prywatnych i publicznych wyników prac B+R, dzięki poprawie warunków współpracy na linii nauka-biznes.</i>

TRANSPORT

MAŁOPOLSKA KARTA AGLOMERACYJNA		
TR1	MAŁOPOLSKA KARTA AGLOMERACYJNA – BUDOWA SYSTEMU ZARZĄDZANIA TRANSPORTEM ZBIOROWYM W WOJEWÓDZTWIE MAŁOPOLSKIM CZ. II	ZAKRES PRZEDMIOTOWY PROJEKTU <i>Budowa systemu informacji pasażerskiej na trasach SKA, budowa systemu CICO (checkINcheckOUT) w pojazdach SKA, rozbudowa sieci akceptacji nośnika fizycznego MKA – dostawa i montaż automatów na peronach SKA, wyposażenie parkingów, rozbudowa systemu informatycznego, dostawa urządzeń do odczytu karty MKA i aplikacji iMKA w pojazdach przewoźników.</i>
PK		
BUDOWA WĘZŁÓW DROGOWYCH		
TR2	BUDOWA POŁĄCZENIA DW 780 (UL. KSIĘCIA JÓZEFA W KRAKOWIE) Z POŁUDNIOWĄ OBWODNICĄ KRAKOWA - WĘZŁ MIROWSKI	ZAKRES PRZEDMIOTOWY PROJEKTU <i>Budowa nowego odcinka drogi o dł. 1,1 km, mostu nad rzeką Sanka, 2 skrzyżowań typu rondo na włączeniu nowobudowanej drogi do ul. Mirowskiej i ul. Księcia Józefa.</i>
K		
TR3	BUDOWA DODATKOWEGO WĘZŁA DROGOWEGO NA AUTOSTRADZIE A4 WRAZ Z DOJAZDEM DO NIEPOŁOMICKIEJ STREFY INWESTYCYJNEJ	ZAKRES PRZEDMIOTOWY PROJEKTU <i>Budowa nowego węzła na autostradzie A4 w Podłężu (0,7 km drogi (zjazd) + 2 rondo na DW 964) oraz budowa zachodniej obwodnicy Podłęża (budowa łącznicy drogowej o długości 2 km między węzłem autostrady A4, a Niepołomicką Strefą Inwestycyjną wraz z budową estakady nad magistralą kolejową E30 oraz rzeką Podłężanką).</i>
K		
TR4	BUDOWA POŁĄCZENIA WĘZŁA AUTOSTRADY A4 W WIERZCHOSŁAWICACH ZE SAG W TARNOWIE	ZAKRES PRZEDMIOTOWY PROJEKTU <i>Budowa 9 km drogi oraz mostu (w szczególności budowa połączenia węzła autostrady A4 z drogą powiatową nr 1346K, budowa obiektu mostowego przez rzekę Dunajec, przebudowa drogi powiatowej nr 1346K Tarnów – Wierzchosławice oraz ciągów komunikacyjnych ulic Witosza, Kwiatkowskiego do skrzyżowania z ul. Czystą w Tarnowie, przebudowa ul. Czystej i ul. Wyszyńskiego oraz ul. Elektrycznej do skrzyżowania z ul. Spokojną).</i>
K		
TR5	POŁĄCZENIE DROGOWE WĘZŁA AUTOSTRADY A4 BOCHNIA Z DROGĄ KRAJOWĄ NR 94	ZAKRES PRZEDMIOTOWY PROJEKTU <i>Budowa 2,5 km drogi, skrzyżowań typu rondo, skrzyżowań skanalizowanych oraz wiaduktu nad linią kolejową.</i>
K		
TR6	BUDOWA WĘZŁA DROGOWEGO NA SKRZYŻOWANIU DK 47 Z DW 961 W PORONINIE	ZAKRES PRZEDMIOTOWY PROJEKTU <i>Przebudowa drogi krajowej o długości 0,7 km oraz budowa obiektu mostowego w ciągu DK 47 na potoku Poroniec.</i>
K		

BUDOWA OBWODNIC W CIĄGACH DRÓG WOJEWÓDZKICH

TR7	OBWODNICA WAKSMUND – OSTROWSKO – ŁOPUSZNA	ZAKRES PRZEDMIOTOWY PROJEKTU
K		Budowa obwodnicy o długość ok. 6,48 km oraz 4 skrzyżowań, budowa mostu, przepustów, przejść dla zwierząt.
TR8	OBWODNICA WOLBROMIA OD UL. MIECHOWSKIEJ DO UL. SKALSKIEJ	ZAKRES PRZEDMIOTOWY PROJEKTU
K		Budowa obwodnicy o długości 3,7 km oraz budowa 4 skrzyżowań typu rondo.
TR9	OBWODNICA SKAWINY ETAP II	ZAKRES PRZEDMIOTOWY PROJEKTU
K		Budowa nowej obwodnicy o długości 2,2 km wraz z infrastrukturą techniczną.
TR10	OBWODNICA MIECHOWA	ZAKRES PRZEDMIOTOWY PROJEKTU
K		Budowa nowej obwodnicy o długości 8,4 km , budowa skrzyżowania typu rondo, wiaduktu nad linią kolejową, mostu nad rzeką Cicha.
TR11	OBWODNICA ZATORA, PODOLSKA	ZAKRES PRZEDMIOTOWY PROJEKTU
K		Budowa nowej obwodnicy o długości ok. 3,1 km .
TR12	OBWODNICA CHOCHOŁOWA	ZAKRES PRZEDMIOTOWY PROJEKTU
K		Budowa obwodnicy o długości 5,5 km .
TR13	OBWODNICA SKAŁY	ZAKRES PRZEDMIOTOWY PROJEKTU
K		Budowa obwodnicy o długości 4,6 km , 4 skrzyżowań typu rondo, 17 obiektów inżynierskich (przepusty i przejścia dla zwierząt).
TR14	OBWODNICA PROSZOWIC ETAP II (PÓŁNOCNO- WSCHODNIA) DW 776	ZAKRES PRZEDMIOTOWY PROJEKTU
K		Budowa obwodnicy o długości ok. 1,7 km .
TR15	OBWODNICA OŚWIĘCIMIA OD RONDA UL. CHEMIKÓW I UL. FABRYCZNEJ W OŚWIĘCIMIU DO DW NR 933 W M. BOBREK	ZAKRES PRZEDMIOTOWY PROJEKTU
K		Budowa 5 km drogi, ok. 3 km ciągów chodników, ścieżek rowerowych, ciągów pieszo-rowerowych, estakady nad rzeką Wisłą i linią kolejową oraz m.in. 5 skrzyżowań typu rondo.
TR16	OBWODNICA MUSZYNY ETAP II	ZAKRES PRZEDMIOTOWY PROJEKTU
K		Budowa ok. 8 km drogi (przebieg obwodnicy realizowany będzie z wykorzystaniem istniejących dróg publicznych).

TR17	OBWODNICA GDOWA ETAP II	ZAKRES PRZEDMIOTOWY PROJEKTU Budowa obwodnicy o długości 2 km , 2 skrzyżowań oraz mostu o długości ok. 210 m.
TR18	OBWODNICA BABIC	ZAKRES PRZEDMIOTOWY PROJEKTU Budowa obwodnicy o długości ok. 4,8 km oraz 2 obiektów mostowych (nad potokiem Płazanka i nad ciekim Zmornica).
K		
TR19	OBWODNICA TUCHOWA	ZAKRES PRZEDMIOTOWY PROJEKTU Budowa obwodnicy o długości ok. 3 km oraz 3 obiektów mostowych.
TR20	ZACHODNIA OBWODNICA ZIELONEK	ZAKRES PRZEDMIOTOWY PROJEKTU Opracowanie dokumentacji.
ROZBUDOWA CIĄGÓW DRÓG WOJEWÓDZKICH		
TR21	ROZBUDOWA DW 948 OŚWIĘCIM – KĘTY I DW 949 BRZESZCZE - OSIEK	ZAKRES PRZEDMIOTOWY PROJEKTU Przebudowa drogi wojewódzkiej na długości 8 km na odcinku Oświęcim – Kęty oraz Brzeszcze – Osiek.
K		
TR22	ROZBUDOWA DW 957 KROWIARKI – NOWY TARG	ZAKRES PRZEDMIOTOWY PROJEKTU Przebudowa drogi wojewódzkiej na długości około 11 km na odcinku Zawoja Krowiarki – Zubrzyca Górna – Piekielnik.
K		
TR23	ROZBUDOWA DW 958 CHABÓWKA – ZAKOPANE	ZAKRES PRZEDMIOTOWY PROJEKTU Przebudowa drogi wojewódzkiej na długości około 18,5 km na odcinku: Chabówka – Rokiciny Podhalańskie – Raba Wyżna – Pieniążkowice – Czarny Dunajec – Witów – Kościelisko.
K		
TR22/23	MODERNIZACJA ODCINKÓW DW 957, 958, 959 NA OBSZARZE GMINY CZARNY DUNAJEC	ZAKRES PRZEDMIOTOWY PROJEKTU Przebudowa dróg wojewódzkich nr 957, 958, 959 na długości około 11,5 km (DW 957 – ok. 3,2 km; DW 958 – ok. 7,2 km; DW 959 – ok. 1 km.).
K		
TR24	ROZBUDOWA DW 965 ZIELONA – LIMANOWA ETAP I i II	ZAKRES PRZEDMIOTOWY PROJEKTU Przebudowa drogi wojewódzkiej na długości 15 km na odcinku: Kopaliny – Nowy Wiśnicz – Połom Duży – Laskowa – Młynne – Muchówka.
K		
TR25	ROZBUDOWA DW 966 MUCHÓWKA – LIPNICA DOLNA – TYMOWA	ZAKRES PRZEDMIOTOWY PROJEKTU Przebudowa drogi wojewódzkiej na długości 25,5 km na odcinku: Muchówka – Lipnica Dolna – Tymowa.
K		

TR26	ROZBUDOWA DW 968 LUBIEŃ-ZABRZEŻ	ZAKRES PRZEDMIOTOWY PROJEKTU <i>Rozbudowa drogi wojewódzkiej na odcinkach: Lubień – Mszana Dolna (9 km), Kamienica – Zabrzeż (7,72 km), Szczawa – Kamienica (12,65 km).</i>
K		
TR27A	ROZBUDOWA DW 969 NOWY TARG – STARY SĄCZ	ZAKRES PRZEDMIOTOWY PROJEKTU <i>Rozbudowa drogi wojewódzkiej na odcinku ok. 15,5 km: Nowy Targ – Waksmund – Ostrowsko – Dębno – Mizerna – Kluszkowce – Stary Sącz.</i>
K		
TR27B	MODERNIZACJA ODCINKÓW DW 969 NA OBSZARZE GMINY KROŚCIENKO NAD DUNAJCEM	ZAKRES PRZEDMIOTOWY PROJEKTU <i>Modernizacja odcinków drogi wojewódzkiej nr 969, m.in. w zakresie: remontu nawierzchni jezdni, remontu w obrębie skrzyżowań z istniejącym układem drogowym, remontu kanalizacji deszczowej, budowie chodników, wykonania oznakowania poziomego i pionowego oraz prac wykończeniowych.</i>
K		
TR28	ROZBUDOWA DW 971 W M. KRYNICA	ZAKRES PRZEDMIOTOWY PROJEKTU <i>Rozbudowa drogi wojewódzkiej na odcinku ok. 3,2 km oraz budowa 2 rond i remont mostu na cieku Kryniczanka.</i>
K		
TR29	ROZBUDOWA DW 973 BORUSOWA-TARNÓW WRAZ Z BUDOWĄ MOSTU NA WIŚLE W M. BORUSOWA	ZAKRES PRZEDMIOTOWY PROJEKTU <i>Rozbudowa drogi wojewódzkiej na odcinku Busko-Zdrój – Nowy Korczyn, Żabno – Borusowa, Tarnów – Żabno (ok. 30 km) oraz budowa przeprawy mostowej na rz. Nidzie oraz rz. Wiśle (budowa obiektu mostowego na Wiśle oraz drogi na długości ok. 3,5 km).</i>
K		
TR30	ROZBUDOWA DW 975 PALEŚNICA – BARTKOWA POSADA – DĄBROWA	ZAKRES PRZEDMIOTOWY PROJEKTU <i>Rozbudowa drogi wojewódzkiej nr 975 na odcinkach: Paleśnica – Bartkowa Posadowa – Dąbrowa ok. 38 km.</i>
K		
TR31A	ROZBUDOWA DW 977 GORLICE – GRANICA PAŃSTWA	ZAKRES PRZEDMIOTOWY PROJEKTU <i>Przebudowa drogi wojewódzkiej nr 977 w Gminie Sękowa na odcinku około 3,2 km wraz z budową zatok autobusowych oraz przebudową przepustów drogowych oraz przebudowa ul. Stróżowskiej w Gorlicach na długości ok. 0,3 km.</i>
K		
TR31B	MODERNIZACJA DW 977 NA ODCINKU GORLICE - KONIECZNA	ZAKRES PRZEDMIOTOWY PROJEKTU <i>Rozbudowa drogi wojewódzkiej 977 Gorlice – granica Państwa na odcinku około 12 km: Gorlice ul. Węgierska – odcinek ok. 2 km, Gładyszów – granica Państwa – odcinek ok. 10 km wraz z przebudową skrzyżowania z drogą krajową nr 28.</i>
K		

TR32	ROZBUDOWA DW 981 ZBOROWICE – KRYNICA	ZAKRES PRZEDMIOTOWY PROJEKTU <i>Rozbudowa drogi wojewódzkiej na odcinku ok. 20 km: Zborowice – Bobowa – Stróże – Grybów – Kąclowa – Florynka – Berest – Krzyżówka.</i>
K		
TR33	ROZBUDOWA DW 984 LISIA GÓRA – NOWA JASTRZĄBKA	ZAKRES PRZEDMIOTOWY PROJEKTU <i>Rozbudowa drogi wojewódzkiej na odcinku 10 km.</i>
K		
MODERNIZACJE ODCINKÓW DRÓG WOJEWÓDZKICH		
TR34	ROZBUDOWA DW 977	ZAKRES PRZEDMIOTOWY PROJEKTU <i>Rozbudowa drogi wojewódzkiej nr 977 o długości 15,4 km, na odcinkach: Zabłędza – Chojnik, Ciężkowice oraz Moszczenica – Gorlice.</i>
TR35	ROZBUDOWA DW 791	ZAKRES PRZEDMIOTOWY PROJEKTU <i>Rozbudowa drogi wojewódzkiej nr 791 o długości 7,8 km, na odcinkach: Rodaki – Klucze oraz Żurada – Trzebinia.</i>
TR36	ROZBUDOWA DW 971	ZAKRES PRZEDMIOTOWY PROJEKTU <i>Rozbudowa drogi wojewódzkiej nr 971 o długości 4,9 km, na odcinku Powroźnik – Wierchomla.</i>
TR37	ROZBUDOWA DW 946	ZAKRES PRZEDMIOTOWY PROJEKTU <i>Rozbudowa drogi wojewódzkiej nr 946 o długości 7,7 km, na odcinku Kuków – Sucha Beskidzka</i>
TR38	ROZBUDOWA DW 956	ZAKRES PRZEDMIOTOWY PROJEKTU <i>Rozbudowa drogi wojewódzkiej nr 956 o długości 9,5 km, na odcinku Sułkowice – Palcza oraz Budzów – Zembrzyce.</i>
TR39	ROZBUDOWA DW 781	ZAKRES PRZEDMIOTOWY PROJEKTU <i>Rozbudowa drogi wojewódzkiej nr 781 o długości 14 km, na odcinku Chrzanów – Płaza oraz Podolsze – Gierałtowiec i w m. Wieprz.</i>
TR40	ROZBUDOWA DW 964	ZAKRES PRZEDMIOTOWY PROJEKTU <i>Rozbudowa drogi wojewódzkiej nr 964 o długości 8,9 km, na odcinkach: Niepołomice – Wola Zabierzowska oraz Grobla – Niedary.</i>

TR44		ZAKRES PRZEDMIOTOWY PROJEKTU
	ROZBUDOWA DW 783	<i>Rozbudowa drogi wojewódzkiej nr 783 o długości 3,2 km, na odcinkach: Raclawice – granica województwa.</i>
ROZWÓJ INFRASTRUKTURY KOLEI MAŁOPOLSKICH		
TR41	TRANSPORT KOLEJOWY: ZAKUP NOWEGO TABORU KOLEJOWEGO	ZAKRES PRZEDMIOTOWY PROJEKTU
PK		Zakup 12-16 pojazdów kolejowych.
TR42	ZAKUP TABORU KOLEJOWEGO: NOWOCZESNYCH ELEKTRYCZNYCH ZESPOŁÓW TRAKCYJNYCH NA POTRZEBY ROZWOJU KOLEI MAŁOPOLSKICH	ZAKRES PRZEDMIOTOWY PROJEKTU
K		<i>Zakup 16 elektrycznych zespołów trakcyjnych w wersji czteroczołowej i pięcioczołowej.</i>
TR43	TRANSPORT KOLEJOWY: BUDOWA I WYPOSAŻENIE ZAPLECZA TECHNICZNEGO DO OBSŁUGI TABORU KOLEJOWEGO	ZAKRES PRZEDMIOTOWY PROJEKTU
PK		<i>Budowa i wyposażenie zaplecza technicznego służącego do obsługi taboru kolejowego wraz z połączeniem z układem torowym.</i>

ZDROWIE

zadania infrastrukturalne

zadania nieinfrastrukturalne

ZR1	ROZWÓJ KRAKOWSKIEGO CENTRUM REHABILITACJI I ORTOPEDII W CELU POPRAWY EFEKTYWNOŚCI I ORGANIZACJI SYSTEMU OCHRONY ZDROWIA W KONTEKŚCIE ZMIENIAJĄCEJ SIĘ SYTUACJI DEMOGRAFICZNEJ I EPIDEMIOLOGICZNEJ	ZAKRES PRZEDMIOTOWY PROJEKTU <i>Przebudowa budynków nr 11 i 2 na budynek Bloku Operacyjnego wraz z Oddziałem Anestezjologii i Intensywnej Terapii, Centralną Sterylizatornią oraz Pracownią Diagnostyki Obrazowej.</i>
K		
ZR2	URUCHOMIENIE MAŁOPOLSKIEGO CENTRUM MACIERZYŃSTWA I MEDYCYNY Kobiet (SZPITAL SPECJALISTYCZNY IM. RYDYGIERA W KRAKOWIE)	ZAKRES PRZEDMIOTOWY PROJEKTU <i>Stworzenie specjalistycznego Centrum opieki medycznej nad kobietą i jej potomstwem, w którym kobiety zostaną objęte procesami edukacji, profilaktyki, diagnostyki i leczenia.</i>
K		
ZR3	MAŁOPOLSKIE CENTRUM LECZENIA I REHABILITACJI OPARZEŃ ORAZ CHIRURGII PLASTYCZNEJ I REPLANTACYJNEJ (SZPITAL SPECJALISTYCZNY IM. RYDYGIERA W KRAKOWIE)	ZAKRES PRZEDMIOTOWY PROJEKTU <i>Rozwój jedyne w skali województwa ośrodka leczenia oparzeń oraz jednego z 4 w skali kraju ośrodka replantacyjnego, zapewniającego specjalistyczną opiekę dla pacjentów oparzonych oraz udzielającego świadczeń tzw. „ostrej ręki”.</i>
K		
ZR4	POPRAWA JAKOŚCI USŁUG ZDROWOTNYCH I BEZPIECZEŃSTWA PACJENTÓW SZPITALA SPECJALISTYCZNEGO IM. J. DIETLA PRZY UL. SKARBOWEJ 1	ZAKRES PRZEDMIOTOWY PROJEKTU <i>Modernizacja III Oddziału Chorób Wewnętrznych, I Oddziału Chorób Wewnętrznych, Oddziału Reumatologii i Rehabilitacji, Oddziału Kardiologii oraz wykonanie rezerwowego ujęcia wody dla całego obiektu.</i>
K		
ZR5	ROZWÓJ BAZY LECZNICTWA PSYCHIATRYCZNEGO POPRZEZ MODERNIZACJĘ OBIEKTÓW SZPITALA SPECJALISTYCZNEGO IM. DR. J. BABIŃSKIEGO W KRAKOWIE – ETAP II	ZAKRES PRZEDMIOTOWY PROJEKTU <i>Rozwój i modernizacja istniejącej szpitalnej, ambulatoryjnej i środowiskowej bazy leczenia psychiatrycznego, w tym modernizacja obiektów w których świadczone są usługi medyczne.</i>
K		

ZR6	PRZEBUDOWA I ROZBUDOWA OŚRODKA REHABILITACJI NARZĄDU RUCHU „KRZESZOWICE”- ZWIĘKSZENIE DOSTĘPNOŚCI I JAKOŚCI USŁUG MEDYCZNYCH	ZAKRES PRZEDMIOTOWY PROJEKTU <i>Dobudowa nowego budynku szpitala rehabilitacyjnego (I i II piętro - oddział szpitalny) wraz z pomieszczeniami zabiegowymi (parter budynku) oraz doprowadzenie do budynku nowego źródła ciepła.</i>
K		
ZR7	POPRAWA WARUNKÓW LECZNICTWA PSYCHIATRYCZNEGO W WOJEWÓDZKIM SZPITALU PSYCHIATRYCZNYM W ANDRYCHOWIE	ZAKRES PRZEDMIOTOWY PROJEKTU <i>Modernizacja oddziałów: ogólnopsychiatrycznego, psychogeriatrycznego, leczenia alkoholowych zespołów abstynencyjnych, dziennego oddziału psychiatrycznego, dziennego oddziału leczenia uzależnień bliżej niescharakteryzowanych, Poradni Zdrowia Psychicznego, Izby Przyjęć oraz zaplecza wraz z pomieszczeniami pomocniczymi służącymi rehabilitacji ruchowej pacjentów.</i>
K		
ZR8	MODERNIZACJA BUDYNKU SZPITALA - WOJEWÓDZKIEGO SZPITALA REHABILITACYJNEGO IM. DR. S. JASIŃSKIEGO W ZAKOPANEM WRAZ Z ROZWOJEM BAZY OPIEKI MEDYCZNEJ	ZAKRES PRZEDMIOTOWY PROJEKTU <i>Przebudowa pokoi pacjentów wraz z uwzględnieniem nowych węzłów sanitarnych na poszczególnych oddziałach szpitalnych, wykonanie instalacji wentylacji mechanicznej w Dziale Rehabilitacji na parterze oraz na poszczególnych oddziałach szpitalnych, adaptacja pustych przestrzeni na potrzeby świadczeń medycznych w ramach rehabilitacji ambulatoryjnej, przebudowa windy osobowej, doposażenie szpitala w niezbędny sprzęt i aparaturę medyczną, zagospodarowanie terenu wokół budynku szpitala dla poprawy bezpieczeństwa pacjentów (zwłaszcza niepełnosprawnych) i jakości świadczeń zdrowotnych.</i>
K		
ZR9	ROZWÓJ SZPITALA SPECJALISTYCZNEGO IM. J. ŚNIADECKIEGO W NOWYM SĄCZU POPRZEZ POPRAWĘ STANDARDU I JAKOŚCI USŁUG MEDYCZNYCH	ZAKRES PRZEDMIOTOWY PROJEKTU <i>Poprawa funkcjonalności pomieszczeń i ich dostosowanie do potrzeb osób niepełnosprawnych oraz dostosowania sal pacjentów, tak aby dostęp do każdego łóżka był możliwy z trzech stron, dobudowa trzeciego bunkra dla posadowienia akceleratora i wznowienia działalności Zakładu Medycyny Nuklearnej oraz dostosowanie budynku po pralni na terenie Szpitala do wymogów pozwalających na udzielanie w nim świadczeń z zakresu poradni specjalistycznych.</i>
K		
ZR10	ROZBUDOWA SZPITALNEGO ODDZIAŁU RATUNKOWEGO Z WYDZIELENIEM ŁÓŻEK INTENSYWNEJ TERAPII SZPITALA SPECJALISTYCZNEGO IM. J. ŚNIADECKIEGO W NOWYM SĄCZU	ZAKRES PRZEDMIOTOWY PROJEKTU <i>Rozbudowa istniejącego SOR-u służąca poprawie standardu i jakości wykonywanych przez Szpital usług, poprawie funkcjonalności pomieszczeń i ich dostosowanie do potrzeb osób niepełnosprawnych</i>
K		

ZR11	UTWORZENIE MAŁOPOLSKIEGO CENTRUM PEDIATRII I KOMPLEKSOWEGO LECZENIA DZIECI Z FASD (WOJEWÓDZKI SPECJALISTYCZNY SZPITAL DZIECIĘCY IM. ŚW. LUDWIKA W KRAKOWIE)	ZAKRES PRZEDMIOTOWY PROJEKTU <i>Przebudowa z nadbudową kondygnacji budynku głównego Szpitala, zmiany funkcjonalno-organizacyjne i stworzenie warunków dla prawidłowego funkcjonowania Małopolskiego Centrum Pediatrii dla dzieci i młodzieży z utworzeniem Centrum Kompleksowego Leczenia FASD o znaczeniu ponadregionalnym.</i>
K		
ZR12	MAŁOPOLSKI SYSTEM INFORMACJI MEDYCZNEJ – M-SIM	ZAKRES PRZEDMIOTOWY PROJEKTU <i>Stworzenie regionalnego systemu informacji medycznej, stanowiącego platformę elektronicznej wymiany danych, mającą na celu zwiększenie dostępności i poprawę jakości e-usług świadczonych w sektorze ochrony zdrowia.</i>
K		
ZR13	WCZESNE WYKRYWANIE WAD ROZWOJOWYCH I ZWIĘKSZENIE DOSTĘPNOŚCI REHABILITACJI MEDYCZNEJ DZIECI	ZAKRES PRZEDMIOTOWY PROJEKTU <i>Diagnostowania na wczesnym etapie rozwoju dziecka wad rozwojowych oraz podjęcie działań leczniczych i rehabilitacyjnych dotyczących zdiagnozowanych wad.</i>
K		
ZR14	PROGRAM PROFILAKTYKI DEPRESJI OSÓB W WIEKU PRODUKCYJNYM	ZAKRES PRZEDMIOTOWY PROJEKTU <i>Promocja zdrowia psychicznego poprzez zwiększenie świadomości wczesnych objawów depresji i możliwość reagowania na nie.</i>
K		
ZR15	PROGRAM WCZESNEGO WYKRYWANIA I ZAPOBIEGANIA CHOROBI NIEDOKRWIENNEJ SERCA I UDAROWI MÓZGU WŚRÓD POPULACJI OSÓB W WIEKU PRODUKCYJNYM	ZAKRES PRZEDMIOTOWY PROJEKTU <i>Umożliwienie kompleksowej diagnostyki pacjenta pozwalającej na oszacowanie zagrożenia wystąpienia ostrego epizodu ze strony układu krążenia.</i>
K		
ZR16	PROGRAM REHABILITACJI KRĘGOSŁUPA DLA OSÓB PRACUJĄCYCH	ZAKRES PRZEDMIOTOWY PROJEKTU <i>Wsparcie sprawności fizycznej osób zatrudnionych, zapobieganie dalszym zmianom destrukcyjnym w układzie kostnym.</i>
K		

ZR17	PROGRAM ZDROWOTNY DOTYCZĄCY PROFILAKTYKI ZAKAŻEŃ PNEUMOKOKOWYCH W MAŁOPOLSCE	ZAKRES PRZEDMIOTOWY PROJEKTU <i>Zapobieganie zakażeniom pneumokokowym poprzez szczepienia ochronne.</i>
ZR18	PROGRAM ZDROWOTNY PROFILAKTYKI ZAKAŻEŃ WIRUSEM BRODAWCZAKA LUDZKIEGO (HPV) W MAŁOPOLSCE	ZAKRES PRZEDMIOTOWY PROJEKTU <i>Zmniejszenie liczby zachorowań na raka szyjki macicy, sromu, pochwy, odbytu i brodawek płciowych poprzez wdrożenie profilaktyki polegającej na przeprowadzaniu edukacji zdrowotnej oraz szczepieniach ochronnych przeciwko wirusowi HPV w określonej populacji dziewcząt mieszkających w województwie małopolskim.</i>
ZR19	PROFILAKTYKA DEPRESJI I ROZPOWSZECHNIANIE POSTAW PROZDROWOTNYCH W OBSZARZE ZDROWIA PSYCHICZNEGO. PROGRAM EDUKACYJNY DLA MIESZKAŃCÓW WOJEWÓDZTWA MAŁOPOLSKIEGO	ZAKRES PRZEDMIOTOWY PROJEKTU <i>Promocja zdrowia psychicznego poprzez zwiększenie świadomości wczesnych objawów depresji.</i>
ZR20	PROGRAM ZDROWOTNY W ZAKRESIE PREWENCJI I WYKRYWANIA CHOROÓB UKŁADU KRĄŻENIA W POPULACJI MIESZKAŃCÓW WOJEWÓDZTWA MAŁOPOLSKIEGO	ZAKRES PRZEDMIOTOWY PROJEKTU <i>Zmniejszenie umieralności i zachorowalności na choroby układu krążenia oraz poprawa stanu zdrowia i jakości życia mieszkańców województwa małopolskiego oraz podnoszenie jakości i efektywności regionalnego systemu ochrony zdrowia.</i>
ZR21	PROZDROWOTNE ODDZIAŁYWANIA EDUKACYJNE NA RZECZ ZMNIEJSZENIA UMIERALNOŚCI NA NOWOTWORY W MAŁOPOLSCE	ZAKRES PRZEDMIOTOWY PROJEKTU <i>Zwiększenie odsetka wczesnie wykrytych nowotworów poprzez wzrost czujności onkologicznej w wyniku prowadzonych działań edukacyjnych w zdefiniowanej populacji województwa małopolskiego. Spadek zachorowań na nowotwory złośliwe związane z modyfikowalnymi czynnikami etiologicznymi poprzez zmianę stylu życia prezentowaną w programie.</i>

POLITYKA SPOŁECZNA

PS1	MAŁOPOLSKI OŚRODEK KOOORDYNACJI EKONOMII SPOŁECZNEJ	ZAKRES PRZEDMIOTOWY PROJEKTU
PK		<p><i>Utworzenie regionalnych sieci współpracy OWES, podmiotów ekonomii społecznej, w tym o charakterze integracyjnym, zapewnienie funkcjonowania regionalnego komitetu do spraw ekonomii społecznej, monitoring wdrażania regionalnego wieloletniego planu rozwoju ekonomii społecznej oraz budowanie powiązań pomiędzy nauką, biznesem i ekonomią społeczną na poziomie regionalnym.</i></p>
PS2	PROFESJONALNA KADRA SYSTEMU RODZINY I PIECZY ZASTĘPCZEJ	ZAKRES PRZEDMIOTOWY PROJEKTU
K		<p><i>Szkolenia kadr systemu wsparcia rodziny i systemu pieczy zastępczej, szkolenia dla władz samorządowych szczebla gminnego i powiatowego w zakresie systemu pieczy zastępczej, w tym działań profilaktycznych oraz deinstytucjonalizacji pieczy zastępczej.</i></p>
PS3	OSWAJAMY DOROSŁOŚĆ	ZAKRES PRZEDMIOTOWY PROJEKTU
K		<p><i>Stworzenie kompleksowego systemu wsparcia osób opuszczających placówki opiekuńczo – wychowawcze z wykorzystaniem m.in. usług asystenckich, opiekuna usamodzielniania, trenera zatrudnienia wspieranego, mieszkań wspomaganych, mediacji, programów aktywności lokalnej.</i></p>
PS4	WSPARCIE OSÓB OPUSZCZAJĄCYCH ZAKŁADY KARNE	ZAKRES PRZEDMIOTOWY PROJEKTU
K		<p><i>Stworzenie kompleksowego systemu wsparcia osób opuszczających zakłady karne z wykorzystaniem m.in. asystenta osoby opuszczającej zakład karny, trenera zatrudnienia wspieranego, mieszkań wspomaganych, grup wsparcia dla osób opuszczających zakłady karne.</i></p>
PS5	PROFESJONALIZACJA KADRY POMOCY SPOŁECZNEJ	ZAKRES PRZEDMIOTOWY PROJEKTU
K		<p><i>Szkolenia dla kluczowych pracowników instytucji pomocy i integracji społecznej - osób świadczących usługi aktywizacyjne i inne usługi społeczne bezpośrednio na rzecz osób zagrożonych ubóstwem i wykluczeniem społecznym.</i></p>
PS6	MAŁOPOLSKI INKUBATOR INNOWACJI SPOŁECZNYCH	ZAKRES PRZEDMIOTOWY PROJEKTU
K		<p><i>Inkubacja nowych pomysłów pozwalających skuteczniej rozwiązać problemy w zakresie świadczenia usług opiekuńczych dla osób zależnych.</i></p>

PS7	JAKOŚĆ USŁUG WCZESNEJ INTERWENCJI W REGIONIE	ZAKRES PRZEDMIOTOWY PROJEKTU <i>Ułatwianie lokalnym zespołom wczesnej interwencji dostępu do kluczowych specjalistów, popularyzacja dobrych praktyk w zakresie wczesnej wielospecjalistycznej interwencji wśród kadr lokalnych zespołów wczesnej interwencji, ułatwianie rodzicom dostępu do informacji o możliwości uzyskania pomocy</i>
K		<i>prowadzenie monitoringu i ewaluacji rozwoju usług wczesnej interwencji w regionie.</i>

RYNEK PRACY

RP1	KIERUNEK KARIERA	ZAKRES PRZEDMIOTOWY PROJEKTU
PK		<p><i>Usługi z zakresu poradnictwa zawodowego i planowania kariery, szkolenia, kursy, studia podyplomowe, kształcenie w formach szkolnych w szczególności w zakresie kompetencji kluczowych (ICT oraz języki obce, a także innych kompetencji w zakresie których możliwe jest uzyskanie potwierdzenia kwalifikacji ogólnie uznanym międzynarodowym certyfikatem), działania z zakresu potwierdzania kwalifikacji, działania promujące uczenie się przez całe życie.</i></p>
RP2	„EURES – CO PO POWROCIE”	ZAKRES PRZEDMIOTOWY PROJEKTU
PK		<p><i>Ułatwienie mobilności zawodowej i wzrost aktywności zawodowej mieszkańców województwa małopolskiego poszukujących pracy w ramach EURES poprzez zastosowanie narzędzi z zakresu poradnictwa zawodowego i EURES.</i></p>
RP3	STUDIUJESZ? PRAKTYKUJ	ZAKRES PRZEDMIOTOWY PROJEKTU
K		<p><i>Staże zawodowe dla studentów ostatniego roku studiów lub tuż po studiach.</i></p>
RP4	NAUKA BEZ GRANIC	ZAKRES PRZEDMIOTOWY PROJEKTU
K		<p><i>Objęcie mieszkańców pogranicza wsparciem metody pracy „Trener Zatrudnienia Wspieranego” i wyprowadzenie ich na rynek pracy, przeszkolenie i zastosowanie „Barometru zawodów” i opracowywanie analiz określających zapotrzebowanie na kwalifikacje i zawody w regionie transgranicznym, opracowywanie „Transgranicznego barometru zawodów”, pilotażowe wykorzystanie wyników „Barometru zawodów” przez placówkę edukacyjną w Polsce i wprowadzenie do kształcenia w zawodzie deficytowym na Słowacji.</i></p>
RP5	KONSERWATOR	ZAKRES PRZEDMIOTOWY PROJEKTU
K		<p><i>Działania służące aktywizacji zawodowej osób bezrobotnych przy wykorzystaniu zainteresowania i gotowości instytucji kultury i samorządu lokalnego do tworzenia miejsc zatrudnienia subsydiowanego i staży zawodowych</i></p>
RP6	ZIELONA PRACA 3	ZAKRES PRZEDMIOTOWY PROJEKTU
		<p><i>Aktywizacja zawodowa osób bezrobotnych i pozostających bez zatrudnienia poprzez zapewnienie im kompleksowego wsparcia w zakresie zdobywania doświadczenia zawodowego planowania kariery i podnoszenia kwalifikacji zawodowych przy jednoczesnej poprawie bieżącej sytuacji materialnej.</i></p>

POLITYKA ROZWOJU

PR1	MAŁOPOLSKIE OBSERWATORIUM ROZWOJU REGIONALNEGO	<p>ZAKRES PRZEDMIOTOWY PROJEKTU</p> <p><i>Funkcjonowanie Małopolskiego Obserwatorium Rozwoju Regionalnego realizującego badania, analizy i ekspertyzy, na podstawie których będzie miało miejsce upowszechnianie aktualnych i rzetelnych danych i informacji na temat sytuacji społeczno-gospodarczej regionu pozwalających na skuteczne monitorowanie, ewaluowanie i wdrażanie polityk publicznych.</i></p>
PR2	SPIN – MAŁOPOLSKIE CENTRA TRANSFERU WIEDZY	<p>ZAKRES PRZEDMIOTOWY PROJEKTU</p> <p><i>Funkcjonowanie Centrów Transferu Wiedzy wspierających MŚP w ramach regionalnych specjalizacjach: nauki o życiu (life sciences), energia zrównoważona (obecnie wspierane przez projekt SPIN), technologie informacyjne i komunikacyjne, chemia, produkcja metali i wyrobów metalowych oraz wyrobów z mineralnych surowców niemetalicznych, elektrotechnika i przemysł maszynowy oraz przemysły kreatywne i czasu wolnego.</i></p>
PR3	PROJEKTY WSPÓLFINANSOWANE Z FUNDUSZY ZEWNĘTRZNYCH JAKO WSPARCIE DLA POLITYKI REGIONALNEJ	<p>ZAKRES PRZEDMIOTOWY PROJEKTU</p> <p><i>Wsparcie dla polityk regionalnych Województwa Małopolskiego poprzez możliwość finansowania międzynarodowych projektów (nie związanych z budową infrastruktury) dotyczących celów polityki spójności (m.in. badania i innowacje, przedsiębiorczość, zasoby środowiskowe i kulturowe, transport, gospodarka niskowęglowa, zmiany klimatyczne, zatrudnienie, edukacja, ochrona zdrowia, polityka społeczna).</i></p>
PR4	PROJEKT SYMBI – INTERREG EUROPA	<p>ZAKRES PRZEDMIOTOWY PROJEKTU</p> <p><i>Wspieranie polityk publicznych w regionach, dążących do modelu gospodarki obiegowej, poprzez m.in. tworzenie grup współpracy, wymianę międzynarodowych doświadczeń oraz identyfikację dobrych praktyk.</i></p>