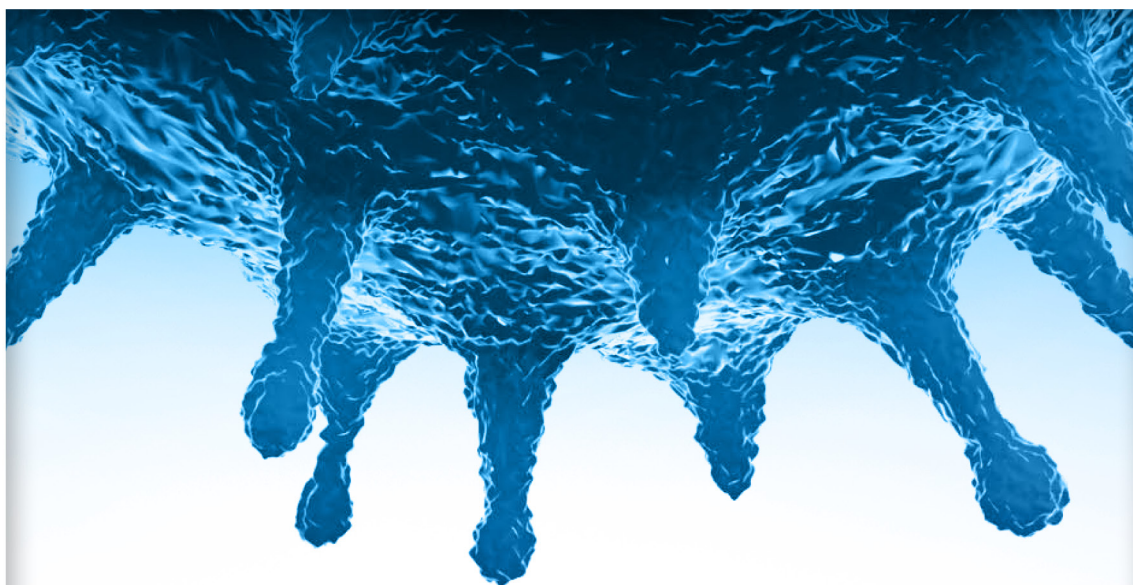


# 28 BLIŻEJ BRUKSELI

E-MAGAZYN PRZEDSTAWICIELSTWA MAŁOPOLSKI W BRUKSELI



## EU vs. COVID



 MAŁOPOLSKA



**REDAKTOR NACZELNY:**

Renata Jasiołek

---

**KONTAKT Z REDAKCJĄ:**

Przedstawicielstwo Województwa  
Małopolskiego w Brukseli  
rue de la Sience 41, 1040 Bruksela, Belgia  
e-mail: [bruxelles@umwm.malopolska.pl](mailto:bruxelles@umwm.malopolska.pl)

---

**PROJEKT GRAFICZNY:**

[www.aplanmedia.pl](http://www.aplanmedia.pl)

## BLIŻEJ BRUKSELI

# EU VS. COVID

1. Słowo Wstępne 4  
*Marszałek Witold KOZŁOWSKI*
2. Europa podczas i po COVID-19, 5  
*wywiad z Alberto CIRIO, Prezydentem regionu Piemont*
3. Znaczenie usług społecznych w obliczu pandemii, 9  
*Thomas BIGNAL, kierownik ds. polityki EASPD*
4. Ożywianie gospodarki w czasie pandemii 13  
– przykład Lombardii  
*Alan Christian RIZZI, Podsekretarz stanu - Rząd Regionalny Lombardii*
5. Małopolska podbija Brukselę 18  
– Fundusze Europejskie w walce z pandemią  
*wywiad z Witoldem KOZŁOWSKIM, Marszałkiem Małopolski*
6. Przygotowania do świata post-COVID 23  
- rola prognozowania i odporności  
*Maciej KRZYSZTOFOWICZ, Wspólne Centrum Badawcze,  
Komisja Europejska*
7. *Questio iuris* 28

# Szanowni Państwo,



mijający 2020 rok szczególnie zapisze się na kartach naszej historii. To rok walki z pandemią COVID-19, która opanowała cały świat. Ta sytuacja skłania każdego z nas do refleksji nad przyszłością Europy jako kontynentu, Unii Europejskiej jako struktury, ale też funkcjonowania w niej poszczególnych państw członkowskich i regionów.

Wierzę, że Europa nadal będzie się rozwijała, a dbałość o dobrobyt jej mieszkańców pozostanie jej priorytetem. Naszym wspólnym obowiązkiem jest połączenie sił i stawienie czoła wszelkim wyzwaniom. Odbudowa gospodarki i wzmacnianie jej odporności na tego typu nieprzewidziane sytuacje wymaga dobrze przemyślanego planu. Chciałbym zatem skłonić Państwa do indywidualnej refleksji na temat tego co będzie dalej – w jakim kierunku pójdzie Unia Europejska? Czy, i w jaki sposób, koronawirus zaważy na naszej europejskiej codzienności? A może dzięki temu doświadczeniu coś zmieni się na lepsze?

Z wielką przyjemnością przekazuję Państwu kolejny numer magazynu „Blżej Brukseli”, na łamach którego prezentujemy doświadczenia i wizje regionów najbardziej dotkniętych pandemią w Unii Europejskiej: Lombardii i Piemontu. Ten okres unaoczniał rolę usług społecznych, o czym pisze na naszych łamach przedstawiciel EASPD. Szczególnie polecam Państwa uwadze artykuł analityka ze Wspólnego Centrum Badawczego Komisji Europejskiej na temat przygotowań do świata post-COVID. Natomiast w dziale „Małopolska podbija Brukselę” dzielę się z Państwem naszym małopolskim doświadczeniem w walce z pandemią.

**Życzę Państwu dużo zdrowia  
i interesującej lektury!**

**Witold Kozłowski  
Marszałek Województwa  
Małopolskiego**



# Europa podczas i po COVID-19

## wywiad z Alberto Cirio Prezydentem regionu Piemont



**Alberto Cirio**

*Alberto Cirio jest prezydentem Piemontu, włoskiego regionu w północno-zachodniej części Alp, który liczy około 4,3 miliona mieszkańców. W 2014 r. został wybrany do Parlamentu Europejskiego, gdzie pracował w Komisji Ochrony Środowiska Naturalnego, Zdrowia Publicznego i Bezpieczeństwa Żywności oraz w Komisji Rolnictwa i Rozwoju Wsi. Wybrany na stanowisko przewodniczącego Piemontu w maju 2019 r., obecnie jest również członkiem Komitetu Regionów.*

**Piemont był jednym z pierwszych regionów włoskich i europejskich, które zostały dotknięte pierwszą falą COVID-19, na początku wiosny. Jakie pierwsze działania zostały podjęte w Pańskim regionie, aby stawić czoła sytuacji kryzysowej?**

**Alberto Cirio, Prezydent Piemontu:** Od końca lutego cały czas optowałem za najwyższą ostrożnością. 24 godziny po pierwszym włoskim przypadku COVID-19 w Lombardii, naszym sąsiednim regionie, uruchomiliśmy grupę zadaniową, która koordynowała i zarządzała sytuacją kryzysową przez kolejne 8 miesięcy. W Piemoncie wprowadziliśmy środki zapobiegawcze jeszcze wcześniej niż włoski rząd, na przykład poprzez wstrzymanie meczu piłkarskiego na początku marca - wydarzenia, które sprowadziłyby do Turynu 40 000 osób. Wzmocnienie naszego systemu opieki zdrowotnej było naszym największym zadaniem, ponieważ, podobnie jak reszta świata, nie był on gotowy do stawienia czoła pandemii na taką skalę. W ciągu ostatnich kilku miesięcy zwiększyliśmy liczbę naszych laboratoriów testowych z 2 do 30, zatrudniliśmy ponad 2 500 pracowników służby zdrowia i wzmocniliśmy oddziały intensywnej terapii w całym regionie.

**Wzmocnienie naszego systemu opieki zdrowotnej było naszym największym zadaniem, ponieważ, podobnie jak reszta świata, nie był on gotowy do stawienia czoła pandemii na taką skalę.**

W miarę pogłębiania się kryzysu nie mogliśmy czekać na środki krajowe lub europejskie, więc pod koniec maja przedstawiłem tzw. „Riparti Piemonte”, swego rodzaju „regionalny plan naprawy” na łączną kwotę 800 milionów euro, będący połączeniem środków regionalnych, europejskich i krajowych. Jestem naprawdę dumny z tego planu, ponieważ udało nam się pozyskać nowe zasoby bez marnowania starych, a te po prostu lepiej rozdzieliliśmy.

**Porozmawiajmy o Europie i współpracy europejskiej. Jak opisałby Pan rolę współpracy między regionami na szczeblu europejskim od czasu rozprzestrzenienia się pandemii COVID-19?**

**A. C.:** Uważam, że dla regionów niezwykle ważna jest współpraca i wspólna walka z tym problemem, ponieważ nie ma dla niego żadnych granic. Podam jasny przykład z Piemontu: Projekt B-LIFE, który trwał od połowy czerwca do sierpnia. Wspólnie z Uniwersytetem Louvain-la-Neuve (Belgia) i Europejską Agencją Kosmiczną przetestowaliśmy około 20 000 niezbędnych pracowników i wolontariuszy, ludzi, którzy potencjalnie byli bardziej narażeni podczas lockdownu. Działanie to pokazuje, jak ważna jest współpraca i że Piemont jest bardzo dobrze zakorzeniony na szczeblu europejskim.

**Jest Pan członkiem Komitetu Regionów. Na ostatniej sesji plenarnej KR-u przedstawił Pan swoją opinię w sprawie wzmocnionego unijnego mechanizmu ochrony ludności. Dlaczego ważne jest wzmocnienie tego instrumentu w trakcie i po zakończeniu tej pandemii?**

**Solidarność ma zasadnicze znaczenie dla przezwyciężenia kryzysu, takiego jak ten, przez który obecnie przechodzimy, i potrzebujemy, aby władze lokalne i regionalne były konkretnie zaangażowane w określanie naszych wspólnych celów w zakresie odporności.**

**A. C.:** Unijny mechanizm ochrony ludności polega na solidarności, pomaganiu sobie nawzajem w trudnych chwilach. Solidarność ma zasadnicze znaczenie dla przezwyciężenia kryzysu, takiego jak ten, przez który obecnie przechodzimy, i potrzebujemy, aby władze lokalne i regionalne były konkretnie zaangażowane w określanie naszych wspólnych celów w zakresie odporności. Potrzebujemy znacznie silniejszych zdolności reagowania UE, a aby osiągnąć ten cel, głosy regionów mają ogromne znaczenie dla planowania i wdrażania tych nadzwyczajnych działań. To właśnie wyjaśniłem na sesji plenarnej KR-u.

**Mówi Pan o solidarności w UE, czy może pan powiedzieć, że pański region doświadczył przykładów solidarności w najtrudniejszych wiosennych dniach?**

**A. C.:** Tak, na szczęście nie musieliśmy czekać na akty solidarności i hojności. Niektóre z firm na naszym terytorium przekazały już w marcu znaczące kwoty dla mojego regionu, a także dla prywatnych obywateli. Podam tylko przykład: kiedy Rada Regionalna zorganizowała „Webathon”, pod koniec marca, obywatele przekazali około 500 000 euro w ciągu jednego dnia, pokazując, że hojność jest znacznie bardziej zaraźliwa niż wirus! Działania solidarnościowe nadeszły również z daleka: nie jestem w stanie wyrazić mojej wdzięczności zespołowi 38 lekarzy i pielęgniarek, który przybył z Kuby do Piemontu, aby pomóc naszym szpitalom w chwili wielkiego zagrożenia. To tylko kilka przykładów na to, jak ważna jest koncepcja solidarności dla Piemontu i dla wszystkich regionów Europy.

**Panie Prezydencie, solidarność i współpraca są wspaniałe, ale to nie wystarczy. Instytucje europejskie pracują nad planem naprawy gospodarczej „Next Generation EU”: jakie jest Pana zdanie na temat tego ogromnego programu? Czy uważa Pan, że Pański region skorzysta z tego nowego i bezprecedensowego instrumentu?**

**Plan Odbudowy jest ogromnym wyzwaniem dla naszej przyszłości, ale również niewiarygodną szansą, której nie możemy zaprzepaścić.**

**A. C.:** Uważam za bardzo pozytywne, że zasoby UE są właśnie na etapie przekazywania do naszych regionów, aby utrzymać nasze gospodarki w tak trudnym momencie. Uważam, że Plan Odbudowy jest ogromnym wyzwaniem dla naszej przyszłości, ale również niewiarygodną szansą, której nie możemy zaprzepaścić. Piemont mógłby otrzymać około 8-10 miliardów euro, oprócz 3 miliardów euro z Wieloletnich Ram Finansowych; jest to kwota, jakiej mój region nigdy wcześniej nie doświadczył, więc musimy się upewnić, że wiemy, jak ją spożytkować i wykorzystać w najlepszy możliwy sposób, szybko.

**Europa przechodzi obecnie drugą falę COVID-19, co zmieniło się w Piemontcie od pierwszej fali i jak Pan myśli, co się teraz wydarzy?**

**A. C.:** Wiele się zmieniło. To nie tylko ogromna ilość pracy, jaką włożyliśmy we wzmocnienie naszego systemu opieki zdrowotnej, ale przede wszystkim to, co zrobiliśmy dla naszej kruchej terytorialnej opieki zdrowotnej, a mianowicie konieczność leczenia jak największej liczby osób w ich własnych domach, aby ograniczyć liczbę hospitalizacji.

Oczywiście ta druga fala uderza w nas mocno, podobnie jak w resztę Europy, ale robimy wszystko, co w naszej mocy, aby utrzymać każdy sektor. Jak wszyscy wiemy, nie będą to normalne święta Bożego Narodzenia, ale Piemont jest liderem w walce z COVID-19. Jesteśmy jednym z pierwszych regionów Włoch, który wykonał 2,4 miliona szybkich testów dla szpitali, szkół i domów starców. Nie tylko, ale także coraz częściej dodajemy łóżka w oddziałach intensywnej terapii, dzięki współpracy z Obroną Cywilną i z wojskiem.

Robimy wszystko, co w naszej mocy, aby chronić najbardziej narażone osoby, aż w końcu będziemy mogli rozprowadzić bezpieczną szczepionkę wśród wszystkich naszych obywateli. Miejmy nadzieję, że nastąpi to w pierwszych miesiącach 2021 roku.



# Znaczenie usług społecznych w obliczu pandemii

Opieka społeczna zapewnia niezbędną pomoc i wsparcie milionom ludzi w Polsce i w całej Europie, wspomagając osoby starsze, niepełnosprawne, dzieci i młodzież zagrożone ubóstwem, bezdomnych, migrantów, osoby cierpiące z powodu przemocy domowej i wielu innych, aby żyć lepiej, zdrowiej, dłużej i aktywniej.

Co najważniejsze, pomaga ludziom korzystać z ich praw człowieka. Sektor ten ma również inne zalety. Na przykład udziela pomocy rodzinie lub innym nieformalnym opiekunom, przyczyniając się do ich zatrudnienia i możliwości godzenia życia zawodowego i prywatnego. Jest to również szczególnie korzystne dla zwalczania nierównego traktowania ze względu na płeć. Oczywiście to, co ma wpływ na społeczeństwo, ma również wpływ na gospodarkę, a sektor usług społecznych wnosi znaczący wkład w gospodarkę, zapewniając możliwości osobom w niekorzystnej sytuacji lub wykluczonym. Sektor ten jest również jednym z największych w Europie podmiotów tworzących miejsca pracy - w ciągu ostatniej dekady jego udział wzrósł o prawie 25%.

Opieka społeczna ma również zasadnicze znaczenie dla społecznej gospodarki rynkowej w Europie. Przyczynia się ona do zapewnienia zatrudnienia dla 11 milionów pracowników, stanowiących 5% całkowitej siły roboczej UE, przy wzroście o 25% w ciągu ostatnich dziesięciu lat.



**Thomas Bignal**

*Thomas Bignal jest kierownikiem ds. polityki w Europejskim Stowarzyszeniu Świadczeniodawców Usług dla Osób Niepełnosprawnych. Jego szczególna specjalistyczna wiedza dotyczy ekosystemu usług społecznych, z naciskiem na jego wymiar unijny. Obejmuje ona wiedzę na temat ram prawnych, funduszy UE, dialogu społecznego i rozwoju siły roboczej, innowacji społecznych oraz Konwencji ONZ o prawach osób niepełnosprawnych.*

<sup>1</sup> Federacja Pracodawców Społecznych (2019) Przy finansowym wsparciu Unii Europejskiej, Pracownicy opieki społecznej w Europie: Aktualny stan rzeczy i wyzwania, dostępne [tutaj](#).

Krótko mówiąc, pomoc społeczna jest podstawową usługą dla każdej osoby, przedsiębiorstwa i rządu.

Tak więc kiedy globalna pandemia wpływa na nasze społeczeństwa, wpływa ona również na zapewnienie opieki i wsparcia milionom osób, które go potrzebują. Sprawozdanie [EASPD April 2020 Snapshot](#) report pokazuje zakres wyzwań, które pojawiły się na początku tego roku. Duża część europejskich usług w zakresie opieki domowej, wypoczynku i opieki dziennej była bardzo często niedostępna lub świadczona online, co oznaczało, że 100 000 osób niepełnosprawnych albo nie otrzymywało zwykłego, codziennego wsparcia, którego potrzebują, albo odpowiedzialność za to wsparcie została przeniesiona na członków rodziny i przyjaciół, co miało wpływ na jakość wsparcia, niezależność beneficjentów i jakość życia opiekunów.

Usługi w zakresie opieki stacjonarnej były na ogół kontynuowane, ale wymagały znacznych zmian: brak wizyt, które pozostawiały beneficjentów usług często samotnych i bez moralnego wsparcia, dłuższe i cięższe godziny pracy dla personelu oraz wyższe koszty dla usługodawców. Wielu świadczeniodawców miało również ogromne problemy z dostępem do masek, testów i szkoleń, co było konsekwencją priorytetowego traktowania opieki zdrowotnej kosztem opieki społecznej w reakcji na kryzys. Nie można też ignorować niszczących skutków pandemii COVID-19 w domach opieki dla osób starszych, w których zmarło 1000 osób na całym kontynencie. Nie krytykując poszczególnych pracowników zatrudnionych w tych dużych ośrodkach instytucjonalnych, należy jednak zadać sobie pytanie, czy przewaga tych dużych ośrodków, a nie małych służb społecznych, sprawiła, że pandemia COVID-19 stała się jeszcze bardziej niebezpieczna niż powinna być dla osób mieszkających w takich ośrodkach. Jest to doświadczenie z sektora osób niepełnosprawnych, ale jest to również wspólne doświadczenie z szerszego sektora usług społecznych, co zostało podkreślone podczas [Europejskiego Szczytu Społecznego](#), który odbył się 25 czerwca.

Od kwietnia sytuacja uległa ogólnej poprawie; przede wszystkim ze względu na zdolność wielu służb społecznych do szybkiej zmiany swoich modeli wsparcia, w szczególności z wykorzystaniem technologii.

**Pomoc społeczna jest podstawową usługą dla każdej osoby, przedsiębiorstwa i rządu.**

Kolejną zaletą jest ich tradycyjne doświadczenie - zwłaszcza w sektorze non-profit - w znajdowaniu rozwiązań dla złożonych i zmieniających się wyzwań społecznych. Jednak wyzwania nadal istnieją, zwłaszcza że pandemia COVID-19 rozwija się szybko z tygodnia na tydzień. Jedną z istotnych kwestii jest polityczna - a może nawet społeczna - chęć ochrony tych, którzy są najbardziej narażeni na ryzyko pandemii. Choć jest to do pewnego stopnia zrozumiałe, nie powinno to być sprzeczne z prawami człowieka, aby ludzie mieli wybór i kontrolę nad własnym życiem i - w przypadku osób potrzebujących wsparcia - nad usługami, które otrzymują. Kolejnym wyzwaniem w świadczeniu usług społecznych jest to, kto pokrywa dodatkowe koszty, jakie ponoszą usługodawcy w celu zapewnienia opieki i wsparcia. Obejmuje to płatności takie jak: maski, testy, dostosowanie do technologii cyfrowych, dodatkowe godziny pracy personelu; wydatki, które nie są uwzględnione w umowach poprzedzających COVID zawartych (często) z władzami publicznymi przed przyznaniem dotacji. Władze publiczne muszą przejąć odpowiedzialność za te koszty i zapewnić zdrowe i trwałe finansowanie usługodawców, zwłaszcza że wielu z nich doświadczyło spadku dochodów, przy jednoczesnym wzroście kosztów. Ciągłość bieżącego wsparcia jest zagrożona. I wreszcie, co nie mniej ważne, istnieją poważne obawy co do długofalowego wpływu tego kryzysu zdrowotnego, gospodarczego i społecznego na przyszłość usług społecznych. Czy doprowadzi to do wyniszczających działań oszczędnościowych? Czy doprowadzi to do nadmiernej „medykalizacji” (lub „remedykalizacji”) usług społecznych? Jak wpłynie to na atrakcyjność sektora i istniejące wcześniej niedobory kadrowe? To wszystko są wyzwania ogólnoeuropejskie.

W tym kontekście, jaka będzie rola Unii Europejskiej? Jasne jest, że polityka społeczna i zdrowotna pozostaje przede wszystkim w kompetencji krajowej lub regionalnej; w zależności od kraju. Może to częściowo tłumaczyć, dlaczego reakcja UE była - niesprawiedliwie - postrzegana jako powolna i słaba, ponieważ wiele osób nie zdaje sobie sprawy z ograniczonych kompetencji UE w zakresie odpowiednich polityk.

**Jasne jest, że polityka społeczna i zdrowotna pozostaje przede wszystkim w kompetencji krajowej lub regionalnej; w zależności od kraju.**

W związku z tym Unia Europejska szybko złagodziła swoje zasady budżetowe i zasady pomocy publicznej, zapewniła elastyczność w wykorzystywaniu istniejących funduszy UE, pomogła państwom członkowskim nabyć tańszy sprzęt ochronny oraz udzieliła państwom członkowskim wskazówek dotyczących radzenia sobie z pandemią zdrowotną.

Najbardziej znaczącym środkiem będzie nowy unijny plan odbudowy Europy - ogromny plan inwestycyjny o wartości 1,8 bln euro, który ma pomóc państwom członkowskim wyjść z kryzysu. Zapewni on wystarczające środki finansowe, aby umożliwić WSZYSTKIM państwom członkowskim inwestowanie w niezbędne reformy swoich polityk i inwestycje publiczne, które pomogą Europie wyjść z kryzysu i być bardziej odporną niż dotychczas. Plan obejmuje aktualizacje istniejących programów, takich jak Europejski Fundusz Społeczny i Europejski Fundusz Rozwoju Regionalnego, które już teraz finansują wiele projektów społecznych. Nowy program REACT-UE zapewni 50 mld EUR na uzupełnienie środków EFS i EFRR oraz pomoże państwom członkowskim w finansowaniu projektów bezpośrednio związanych z walką z pandemią COVID-19, w tym w sferze społecznej. Nowy Mechanizm Przewyciężenia Kryzysu i Wzmocnienia Gospodarki jest jeszcze większy: 672,5 mld euro na pomoc państwom członkowskim w inwestowaniu w naprawę gospodarki i jej wzmocnienie w Europie. Jako grupę docelową dla instrumentu na rzecz badań i rozwoju podkreśla się sektory społeczne. Ogólnie rzecz biorąc, programy te stwarzają ogromne możliwości inwestowania w usługi społeczne. A kluczowym słowem jest tutaj możliwość, ponieważ to od rządów krajowych i regionalnych w Europie zależy obecnie decyzja o sposobie wykorzystania tych funduszy UE (w ramach UE nadrzędne, ale elastyczne zasady) na szczeblu lokalnym.

Czy rządy krajowe lub regionalne podejmą decyzję o wykorzystaniu części ogromnego pakietu o wartości 1,8 bln euro na usługi społeczne, aby zapewnić wszystkim ludziom dostęp do opieki i wsparcia, których potrzebują w najbliższej przyszłości? Jeśli uważasz, że tak powinno być, upewnij się, że powiadomisz o tym swoje władze!

# Ożywianie gospodarki w czasie pandemii – przykład Lombardii

Lombardia była pierwszym terytorium zachodnim, które zostało dotknięte epidemią koronawirusa i musiała być prekursorem - bez żadnego precedensu czy odniesienia - w stosowaniu środków zaradczych, na które nikt w tym czasie nie był gotowy.

Przyczyny, dla których to właśnie Lombardia we Włoszech ucierpiała najbardziej, to przede wszystkim względy ekonomiczne i demograficzne: region ten jest centrum gospodarki i handlu międzynarodowego, gdzie występuje około jednej trzeciej całego włoskiego importu i eksportu. Lotniska w Lombardii są głównym ośrodkiem biznesowym Włoch, a cały region, po wystawie Expo Milan 2015, odnotowuje wyjątkowy rozwój turystyki, osiągając najwyższy poziom pod względem liczby odwiedzających, zwłaszcza obcokrajowców, napędzany przez jeden z najsilniejszych systemów targowych na świecie. To centralne miejsce Lombardii w handlu międzynarodowym zadecydowało z pewnością o szybkim i poważnym wybuchu pandemii COVID-19.

Obecnie liczba zakażeń jest znacznie niższa niż na początku pandemii, a teraz Lombardia radzi sobie lepiej niż inne terytoria.

Dziś Lombardia ma przed sobą wielkie wyzwanie: powstrzymać epidemię jednocześnie próbując odbudować gospodarkę.

Sytuacja w Lombardii nie jest łatwa: podczas „lockdown” w drugim kwartale 2020 r. sektor importowo-eksportowy odnotował spadek o 25,7%, najgorszy w historii. Ucierpiał również sektor turystyczny, a także większość przedsiębiorstw i działalności sektora usług.



**Alan Christian Rizzi**

*Urodził się w Londynie 30 kwietnia 1973 roku. Żonaty. Ojciec 2-letniej dziewczynki. Po maturze wstąpił do Związku Dziennikarzy Lombardii, został wydawcą, a nawet pełnił funkcję redaktora naczelnego wielu czasopism branżowych. Ze względu na swoje zamiłowanie do polityki, wkrótce postanowił pójść w ślady swojego ojca, senatora Enrico Rizzi. W listopadzie 1992 r. zaangażował się w założenie partii politycznej „Forza Italia”, w której rozpoczęła się jego kariera polityczna. To właśnie z ramienia Forza Italia w 1997 roku został wybrany w wieku 24 lat na radnego miejskiego w Mediolanie. Funkcję tę pełnił do roku 2016.*

*Od marca 2009 r. do czerwca 2011 r. pełnił funkcję radnego ds. sportu i rekreacji w radzie Letizii Moratti, a od 2012 r. do 2015 r. odpowiedzialny był za dyscyplinę partyjną w Forza Italia w Palazzo Marino. W styczniu 2014 r. został zastępcą koordynatora regionalnego Forza Italia ds. Lombardii, a w lipcu 2017 r. mianowany radnym ds. sportu w gminie Legnano. Od marca 2018 roku jest Podsekretarzem ds. Stosunków z delegacjami międzynarodowymi regionu Lombardii.*



Nie czekając na środki krajowe czy europejskie, rząd Lombardii natychmiast podjął ekonomiczne, finansowe i społeczne kroki zaradcze, przeznaczając zasoby na potrzeby gospodarki regionalnej.

Środki te obejmują wsparcie dla pracowników dotkniętych spadkiem zatrudnienia, kredyty dla przedsiębiorstw w celu promowania ich inwestycji, inicjatywy w zakresie finansowania badań i przemysłu medycznego. Inne środki oferują wsparcie dla rodzin i ulgi podatkowe, w szczególności dla najuboższych grup społecznych, takich jak osoby starsze i niepełnosprawne. Inny aspekt interwencji został poświęcony turystyce i handlowi poprzez fundusze na przekwalifikowanie strukturalne i promowanie handlu elektronicznego.

Jednak najważniejszym programem naprawczym, szczególnie pod względem zaangażowania finansowego, jest „Plan Lombardii”.

Jest to zakrojony na szeroką skalę trzyletni plan działań, głównie infrastrukturalnych, o wartości około 3,5 miliarda euro, na lata 2020-2022, z ekonomiczną dźwignią finansową w wysokości 5,5 miliarda euro.

Prawie dwa miliardy euro przeznaczone są na szeroko zakrojone działania w zakresie mobilności: transport kolejowy, transport publiczny, intermodalność, nawigacja, drogi, korzystanie z rowerów. Obejmują one również prace planowane na igrzyska olimpijskie w 2026 r. oraz dalsze prace, które będą wspierać połączenia między obiektami olimpijskimi.

Pozostałe środki są przeznaczone na interwencje miejskie i środowiskowe: ochrona gleby, rewitalizacja miast, odbudowa zabytkowych wiosek, renowacja budynków publicznych w celu dostosowania ich do nowych standardów zrównowazenia środowiskowego i energetycznego, oczyszczanie wody, rozwój obszarów górskich, wzmocnienie systemu nawadniania rolniczego, ochrona lasów.

**Przyczyny, dla których to właśnie Lombardia we Włoszech ucierpiała najbardziej, to przede wszystkim względy ekonomiczne i demograficzne: region ten jest centrum gospodarki i handlu międzynarodowego**

**Dziś Lombardia ma przed sobą wielkie wyzwanie: powstrzymać epidemię jednocześnie próbując odbudować gospodarkę.**

Wreszcie, ostatnia część Planu Lombardii dotyczy budynków szkolnych, budynków mieszkalnych użyteczności publicznej obiektów sportowych.

Pierwsze miejsca pracy są już dostępne i spodziewamy się, że do końca roku zostanie stworzonych kolejnych 3 000 miejsc pracy, z których wszystkie zostaną utworzone we współpracy z lokalnymi organami w celu zebrania ich projektów i potrzeb.

Jest to podejście, którego celem jest bardziej promowanie inwestycji długoterminowych niż środków pomocniczych. Celem jest generowanie pracy i przepływów gospodarczych, ale poprzez budowanie Lombardii przyszłości, bardziej nowoczesnej, bardziej ekologicznej, jeszcze bardziej przyjaznej dla życia.

#### **Oczekiwania regionów w odniesieniu do funduszy europejskich. Jaką rolę mogą odegrać regiony.**

Wiele z najbardziej rozwiniętych gospodarczo regionów Europy znalazło się wśród najbardziej dotkniętych przez kryzys sanitarno-gospodarczy z powodu obecnej pandemii. Po pewnych opóźnieniach i kilku początkowych trudnościach, wprowadzane są niezbędne inicjatywy i środki, aby sobie z nimi poradzić. Porozumienie osiągnięte na posiedzeniu Rady Europejskiej w dniu 21 lipca stanowi punkt zwrotny i ważne wyzwanie w tym zakresie.

W oczekiwaniu na ostateczne zatwierdzenie umowy przez Parlament Europejski, kolejnym krokiem powinno być rzeczywiste zaangażowanie terytoriów, regionów i miast europejskich, w tym w opracowanie planów naprawy gospodarczej i odporności, w sprawie których państwa członkowskie rozpoczęły negocjacje z Komisją Europejską.

Wiele z priorytetów określonych na szczepku europejskim, w tym w ramach „zaleceń dla poszczególnych krajów wynikających ze sprawozdań krajowych”, zostało uznanych za mające silny wpływ na Unię Europejską.

**Nie czekając na środki krajowe czy europejskie, rząd Lombardii natychmiast podjął ekonomiczne, finansowe i społeczne kroki zaradcze, przeznaczając zasoby na potrzeby gospodarki regionalnej.**

**Wiele z najbardziej rozwiniętych gospodarczo regionów Europy znalazło się wśród najbardziej dotkniętych przez kryzys sanitarno-gospodarczy z powodu obecnej pandemii.**

Lombardia, w ramach możliwości oferowanych przez europejskie fundusze strukturalne i inwestycyjne, od pewnego czasu pracuje nad własnymi kierunkami interwencji, dostosowując je do obecnej sytuacji w celu: wspierania ożywienia i wzrostu konkurencyjności tego obszaru, promowania równości i sprawiedliwości dla obywateli, wspierania przejścia do modelu zrównoważonego rozwoju, konsolidacji konkurencyjności i atrakcyjności systemu regionalnego w ramach scenariusza europejskiego.

W tym kontekście, w odniesieniu do inicjatyw europejskich, takich jak REACT-EU, fundusze strukturalne i plan naprawy gospodarczej, oczekuje się szybkiego przyjęcia aktów prawnych, w tym dostępnych środków finansowych, w celu ułatwienia bieżącego dialogu z Komisją Europejską i rządem. Chcielibyśmy, aby elastyczność i uproszczenie osiągnięte w trakcie sytuacji kryzysowej miały charakter strukturalny, a także aby środki zostały uruchomione w odpowiednim czasie, tak aby ułatwić szybką, solidną i pozbawioną biurokracji odbudowę gospodarczą.

Za istotną wartość dodaną uważamy również kontynuację bezpośredniego i zorganizowanego dialogu na wszystkich szczeblach z Komisją i innymi instytucjami europejskimi.

### **Igrzyska Olimpijskie w polityce odbudowy Lombardii**

Igrzyska olimpijskie Mediolan-Cortina 2026 miały już przed pandemią kluczowe znaczenie dla polityki regionalnej, a jeszcze większe mają w chwili obecnej.

Od zeszłego roku zarówno region, jak i rząd zainwestowały już znaczne środki we wspieranie tej inicjatywy. Obecnie rząd regionalny Lombardii jeszcze bardziej zwiększył już podjęte zobowiązania, aby wykorzystać szansę na rozwój.

W planie Lombardii przewidziano dodatkowe środki na infrastrukturę, która będzie miała na celu wspieranie połączeń między terytoriami olimpijskimi oraz między pozostałą częścią regionu. Jest to prawie 600 milionów euro, oprócz prawie 500 milionów euro, które rząd włoski zainwestuje w Lombardię.

Tak jak wystawa Expo Milan 2015 ożywiła długotrwale gospodarkę i turystykę w Lombardii w następstwie światowego kryzysu gospodarczego w latach 2007-2009, tak samo wierzymy, że Igrzyska Olimpijskie Mediolan-Cortina 2026 będą w stanie znacząco przyczynić się do przezwyciężenia tego kryzysu.

# Małopolska podbija Brukselę

## – Fundusze Europejskie w walce z pandemią, wywiad z Witoldem Kozłowskim Marszałkiem Małopolski



**Witold Kozłowski**

*Polski polityk, samorządowiec. W latach 2005–2006 Przewodniczący Sejmiku Województwa Małopolskiego. W latach 1998–2018 Sekretarz w Starostwie Powiatowym w Nowym Sączu. Od lipca 2018 Prezes Zarządu Wojewódzkiego Funduszu Ochrony Środowiska i Gospodarki Wodnej w Krakowie. Od listopada 2018 Marszałek Województwa Małopolskiego.*

**Panie Marszałku, sytuacja epidemiczna spowodowała, że najważniejsze działania samorządu województwa małopolskiego koncentrują się wokół zwiększenia bezpieczeństwa mieszkańców regionu. Przede wszystkim bezpieczeństwa zdrowotnego i społecznego, ale także ekonomicznego. Przed jakimi wyzwaniami musiał stanąć samorząd w momencie wybuchu pandemii?**

**Witold Kozłowski, Marszałek Województwa Małopolskiego:**

Ta nowa, inna rzeczywistość w której się znaleźliśmy wymagała od władz na wszystkich poziomach natychmiastowego podjęcia kroków zmierzających do powstrzymania epidemii, wprowadzenia zmian w organizacji pracy i nauczania, wsparcia służby zdrowia oraz ochrony przedsiębiorstw i pracowników. Choć epidemia wciąż trwa, a Małopolska w ostatnich tygodniach szczególnie tego doświadcza to dziś patrząc z perspektywy ostatnich miesięcy znacznie spokojniej podchodzimy do zagrożenia.

**Od samego początku kryzysu samorząd województwa małopolskiego aktywnie organizował wsparcie w najbardziej newralgicznych obszarach. Jak to zostało zorganizowane?**



**W.K.:** Sytuacja, wymagała od nas szybkiego i sprawnego tempa w podejmowaniu decyzji oraz elastycznej i efektywnej współpracy z naszymi partnerami. Powołaliśmy odpowiednie zespoły zadaniowe, przeorganizowaliśmy pracę w urzędzie i wojewódzkich instytucjach, podjęliśmy ścisłą współpracę ze środowiskami medycznymi, przede wszystkim z dyrektorem Szpitala Uniwersyteckiego, Małopolskim Wojewódzkim Inspektorem Sanitarnym, administracją rządową, Ministerstwem Funduszy i Polityki Regionalnej oraz Komisją Europejską.

**Najważniejszą inicjatywą jest Małopolska Tarcza Antykryzysowa (MTA), dzięki której miliard złotych przeznaczono na m.in. wsparcie szpitali, przedsiębiorców, szkół czy placówek opieki całodobowej. Skąd pochodzi tak ogromne wsparcie finansowe?**

**W.K.:** Na początku pandemii bardzo ważne było szybkie dokonanie weryfikacji wydatków w ramach budżetu województwa oraz Funduszy Europejskich – a wszystko po to, by wygospodarować jak największe środki, nie rezygnując przy tym z wcześniej zaplanowanych wydatków o proinwestycyjnym charakterze. Mam to szczęście, że pracuję z profesjonalną kadrą i to ich zaangażowanie i stała współpraca z Ministerstwem Funduszy i Polityki Regionalnej oraz Komisją Europejską zaprocentowały tym, że mogliśmy szybko i sprawnie wykorzystać do walki z pandemią środki, jakie mamy w ramach Funduszy Europejskich.

**Fundusze Europejskie okazały się też fundamentem, na którym powstała Małopolska Tarcza Antykryzysowa. MTA to pakiet różnych działań podejmowanych na rzecz walki w koronawirusem w Małopolsce. Na czym one polegają?**

**W.K.:** Małopolska Tarcza Antykryzysowa to realna pomoc kierowana do kilku newralgicznych sektorów, które na skutek pandemii potrzebowały niezwłocznego i konkretnego wsparcia. Małopolską Tarczę Antykryzysową tworzy 6 pakietów pomocowych realizowanych w obrębie trzech etapów. Pakiet medyczny (190 mln zł) został przeznaczony dla placówek medycznych na sprzęt i wyposażenie niezbędne do skutecznej walki z pandemią.

**Na początku pandemii bardzo ważne było szybkie dokonanie weryfikacji wydatków w ramach budżetu województwa oraz Funduszy Europejskich**

**Małopolska Tarcza Antykryzysowa to realna pomoc kierowana do kilku newralgicznych sektorów, które na skutek pandemii potrzebowały niezwłocznego i konkretnego wsparcia.**

Pakiet przedsiębiorczości (336,5 mln zł) został dedykowany małopolskim przedsiębiorcom na utrzymanie zatrudnienia w firmach borykających się z trudnościami finansowymi i wsparcie rynku pracy. To także pomoc dla samozatrudnionych. Pakiet płynności finansowej (111 mln zł) to środki przeznaczone na płynnościowe pożyczki dla przedsiębiorców, którzy na skutek pandemii ponieśli straty finansowe. Kolejne miliony przeznaczyliśmy na pakiet społeczny 55,2 mln zł i 35 mln zł na pakiet edukacyjny – środki zostały przekazane na wsparcie placówek opieki całodobowej oraz zakup technologii i sprzętu do zdalnego nauczania. Ostatni – pakiet rozwoju (279 mln zł) jest skierowany do małopolskich miast i miasteczek, co ma być istotnym elementem ożywiania gospodarki.

### **Gdzie trafiła pierwsza pomoc ?**

**W.K.:** Zdrowie mieszkańców zawsze było i jest najważniejsze, dlatego na początku pandemii samorząd województwa skierował swoje działania w stronę małopolskiej służby zdrowia. W sposób niezwykle sprawny dokonaliśmy koniecznych zakupów, dzięki czemu szpitale zostały wyposażone w niezbędny sprzęt, a ich pracownicy w niezbędne środki ochrony osobistej.

### **To były ogromne zakupy, ale nie robił ich Samorząd Województwa. Dlaczego?**

**W.K.:** Powierzyliśmy je naszym partnerom, bo wyszliśmy z założenie, że nikt nie wie lepiej czego potrzeba do walki z epidemią, od tych którzy od samego początku są na pierwszej linii frontu. Współpracując ze Szpitalem Uniwersyteckim, zamówiliśmy konieczne środki ochrony osobistej. Utworzyliśmy także Małopolski Magazyn Rezerw, który zabezpiecza regionalne szpitale. Dzięki Funduszom Europejskim zakupiliśmy oprócz niezbędnej aparatury także 50 specjalistycznych namiotów dla strażaków, którzy mogą w szybkim czasie uruchomić szpital polowy oraz 50 nowoczesnych, w pełni wyposażonych karet. Wszystkie od września, codziennie służą pacjentom w Małopolsce.

## Jak samorząd poradził sobie z trudną sytuacją, jaka w czasie epidemii dotknęła placówki opieki całodobowej czy małopolską edukację.

**W.K.:** Istotnym z punktu widzenia ochrony tych najsłabszych i najbardziej potrzebujących okazał się pakiet społeczny i pakiet edukacyjny MTA. W pakiecie społecznym staramy się pomóc publicznym i niepublicznym placówkom opieki całodobowej z Małopolski, w tym domom pomocy społecznej, schroniskom czy noclegowniom. Troszczymy się zarówno o personel, jak i mieszkańców tych ośrodków. Dofinansowujemy zakup sprzętu do walki z COVID-19, a także wynagrodzenia personelu w związku z ich bardziej wytężoną pracą w niewątpliwie trudnych warunkach.

Z kolei pakiet edukacyjny pomoże w zdalnej, nowoczesnej nauce poprzez m.in. Małopolskiego Laboratorium Edukacji Cyfrowej HUMINE. Warto podkreślić, że jest to pierwszy taki projekt w Polsce. Ofertę kierujemy do gmin i powiatów, jako organów prowadzących głównie publiczne i niepubliczne szkoły podstawowe i ponadpodstawowe, które złożą wniosek o grant na zakup sprzętu komputerowego umożliwiającego zdalne nauczanie. Postrzeganie oświaty zmieniło się bezpowrotnie, a my odpowiadamy za to, by sprostać tym wyzwaniom.

**Dofinansowujemy zakup sprzętu do walki z COVID-19, a także wynagrodzenia personelu w związku z ich bardziej wytężoną pracą w niewątpliwie trudnych warunkach.**

## Fundusze Europejskie w służbie zdrowia

RATUJĄ ŻYCIE



Małopolska Tarcza Antykryzysowa



MAŁOPOLSKA stop!  
koronawirusowi



Fundusze Europejskie  
Program Regionalny



Rzeczpospolita  
Polska



MAŁOPOLSKA

Unia Europejska  
Europejskie Fundusze  
Strukturalne i Inwestycyjne



MałopolskaFunduszeEuropejskie

### **Pandemia nie oszczędziła także małopolskiego biznesu?**

**W.K.:** Szacuję, że aż 95 proc. przedsiębiorców odczuwa skutki pandemii koronawirusa w obszarach swoich biznesów. Już na początku pandemii mieliśmy świadomość, że jej skutki najbardziej dotkną małopolskich przedsiębiorców, dlatego część środków trafiło na tzw. Bony Rekompensacyjne, Bony dla Samozatrudnionych oraz atrakcyjne pożyczki unijne, które można wziąć na cele obrotowe, czyli na przykład na pokrycie kosztów zatrudnienia. I to są konkretne kwoty, bo maksymalnie można pożyczyć nawet 500 tys. zł na okres maksymalnie 7 lat i spłacić wyłącznie kapitał pożyczki.

### **Jak ocenia Pan działania Samorządu Województwa w ostatnich, trudnych dla nas miesiącach?**

**W.K.:** Dzięki środkom z Funduszy Europejskich z budżetów państwa i województwa, w krótkim czasie zapewniłyśmy realną pomoc mieszkańcom regionu. Biorąc pod uwagę sytuację epidemiczną, my, jako Małopolska, nie zatrzymaliśmy żadnej inwestycji. Jako gospodarz regionu mogę śmiało powiedzieć, że z tego kryzysu wyszliśmy obronną ręką.

Z kolei efektywność naszych działań ocenili sami mieszkańcy w specjalnej edycji Badania Opinii Małopolan, przeprowadzonego przez komórkę badawczo-analityczną UMWM – Małopolskie Obserwatorium Rozwoju Regionalnego. O skali naszego działania świadczy fakt, że zdecydowana większość Małopolan (75%) słyszała o podejmowanych przez nas inicjatywach, w tym najwięcej, bo aż 61% o Małopolskiej Tarczy Antykryzysowej. Tyle samo badanych jest zdania, że te środki przyczynia się do poprawy stanu regionalnej gospodarki w ciągu najbliższego roku.

**O skali naszego działania świadczy fakt, że zdecydowana większość Małopolan (75%) słyszała o podejmowanych przez nas inicjatywach**

# Przygotowania do świata post-COVID - rola prognozowania i odporności

Kryzys COVID-19 zaszokował świat. Pandemia pochłonęła już życie ponad miliona ludzi na całym świecie i doprowadziła do trudności gospodarczych, społecznych i psychologicznych.

Poza skutkami bezpośrednimi, jej długofalowe skutki będą odczuwalne poprzez wpływ na megatrendy, czyli długoterminowe siły napędowe o znaczącym wpływie na przyszłość, przyspieszając jedne i spowalniając drugie. Już teraz widzimy, jak pogłębił on nierówności, a także przyspieszył zjawisko hipertężności i brak równowagi demograficznej. Świat po epidemii COVID wymaga lepszego zrozumienia tych wpływów, jak i większej świadomości zagrożeń egzystencjalnych i „szarych nosorożców” - wysoce prawdopodobnych, poważnych, ale zaniedbanych zagrożeń.



**Maciej Krzysztofowicz**

*Maciej Krzysztofowicz jest analitykiem w laboratorium polityki UE w Joint Research Centre. Wspólne Centrum Badawcze jest wewnętrznym działem naukowym Komisji Europejskiej. Poglądy wyrażone w tym artykule są poglądami autora i nie reprezentują oficjalnego stanowiska Komisji Europejskiej.*

**Poza skutkami  
bezpośrednimi, jej  
długofalowe skutki  
będą odczuwalne  
poprzez wpływ na  
megatrendy, czyli  
długoterminowe siły  
napędowe o znaczącym  
wpływie na przyszłość**



Rysunek: Potencjalne oddziaływanie COVID-19 na megatrendy



Źródło: Sprawozdanie dotyczące prognozy strategicznej 2020

Sprawozdanie Komisji Europejskiej<sup>1</sup> dotyczące prognozy strategicznej 2020 zawiera kompleksowy przegląd słabych punktów, które ujawnił kryzys COVID-19, porównując je ze zdolnościami, jakie UE ma, aby im zaradzić. Trzy z obszarów, o których mówi raport: dobrobyt, zmiana klimatu i multilateralizm, są szczególnie przydatne dla długoterminowego myślenia o społecznej, środowiskowej i geopolitycznej przyszłości UE.

Dobrobyt i satysfakcja z życia, spadły do najniższego poziomu od ponad 40 lat. W pierwszych sześciu miesiącach 2020 r. poczucie samotności w Europie prawie się potroiło, szczególnie wśród ludzi młodych i starszych, a wyzwania związane ze zdrowiem psychicznym wzrosły. Pogłębiły się nierówności gospodarcze, różnice w traktowaniu płci, umiejętności, różnice regionalne i etniczne. Zakłócenie ustalonego stylu życia nasiliło debatę na temat tego, w jaki sposób mierzymy postęp i pojmujemy «dobrobyt».

<sup>1</sup> [https://ec.europa.eu/info/strategy/priorities-2019-2024/new-push-european-democracy/strategic-foresight/2020-strategic-foresight-report\\_en](https://ec.europa.eu/info/strategy/priorities-2019-2024/new-push-european-democracy/strategic-foresight/2020-strategic-foresight-report_en)

Kryzys wznowił debatę na temat tego, jaki rodzaj wzrostu gospodarczego jest pożądany, co faktycznie ma znaczenie dla dobrobytu ludzi w świecie ograniczonych zasobów, a także na temat potrzeby nowych wskaźników pozwalających mierzyć postępy wykraczając poza wzrost PKB.

Dla dzieci i nastolatków kryzys COVID-19 będzie traumatycznym doświadczeniem zwiększającym stres, nieufność (unikanie kontaktu fizycznego, dystans społeczny), poczucie braku kontroli lub obawy o zdrowie rodziny - w niektórych przypadkach wzmocnione przez zwiększoną przemoc domową, presję ekonomiczną na rodziny i przedłużającą się niepewność. Doświadczenia te będą do pewnego stopnia kształtować ich postrzeganie ryzyka, ich wartości i ich postawy wobec polityki, społeczeństwa i pracy. Te zmiany będą przekazywane kolejnym pokoleniom.

Wszystko to będzie się działo w kontekście innego „kryzysu” - zmian klimatycznych, które powodują, że ekstremalne zjawiska pogodowe stają się częstsze i bardziej intensywne. Nasz obecny model produkcji i konsumpcji w coraz większym stopniu naraża ludzi i środowisko naturalne na oddziaływanie substancji niebezpiecznych. Rosnąca eksploatacja odnawialnych i nieodnawialnych zasobów naturalnych nie może być utrzymana, ponieważ zagraża ona perspektywom przyszłego zrównoważonego rozwoju. Obecna pandemia ilustruje związek między rozwojem człowieka a środowiskiem naturalnym.

Wreszcie, podobnie jak problemy, przed którymi stoimy i które są coraz bardziej globalne, multilateralizm znajduje się pod coraz większą presją ze strony wąskich interesów narodowych. Zachowanie przestrzeni dla budowania konsensusu i wspólnych działań w celu sprostania globalnym wyzwaniom i ochrony wspólnych dóbr publicznych ma kluczowe znaczenie dla odporności geopolitycznej. Mobilizując strategiczne zasoby na pomoc humanitarną i rozwojową oraz dążąc do udostępnienia na całym świecie szczepionki i leków na COVID-19, UE przyjęła taką rolę poprzez swoje podejście w ramach „Team Europe”.

**Dla dzieci i nastolatków kryzys COVID-19 będzie traumatycznym doświadczeniem zwiększającym stres, nieufność, poczucie braku kontroli lub obawy o zdrowie rodziny**

Świat po COVID nie jest światem ukształtowanym przez samą pandemię, ale światem, w którym niepewność i ryzyko związane z megatrendami szybko rosną - odporność naszych społeczeństw będzie zatem kluczowa dla stawienia im czoła.

Odporność odnosi się nie tylko do zdolności do wytrzymywania i radzenia sobie z wyzwaniami, ale także do przekształceń w zrównoważony, sprawiedliwy i demokratyczny sposób<sup>2</sup>. W związku z kryzysem COVID-19 i programem politycznym ukierunkowanym na przemiany, oczywiste jest, że Europa musi dalej wzmacniać swoją odporność i podążać naprzód, tj. nie tylko wychodzić z kryzysu, ale także wzmacniać się poprzez intensyfikację tych przemian. UE musi wyciągnąć wnioski z pandemii, przewidzieć rozwój przyszłych wydarzeń, a także znaleźć właściwą równowagę między dobrobytem obecnych i przyszłych pokoleń<sup>3</sup>.

<sup>2</sup> Manca, A.R., Benczur, P., i Giovannini, E., 2017, *Budowanie naukowej narracji w kierunku bardziej odpornego społeczeństwa UE*.

<sup>3</sup> Giovannini, E., Benczur, P., Campolongo, F., Cariboni, J., Manca, A.R., 2020. *Czas na transformacyjną odporność: sytuacja nadzwyczajna COVID-19*, Urząd Publikacji Unii Europejskiej, Luksemburg.

Prognozowanie - dyscyplina polegająca na badaniu, przewidywaniu i kształtowaniu przyszłości - pomaga budować i wykorzystywać zbiorową inteligencję w uporządkowany i systematyczny sposób tak, aby przewidywać zmiany i lepiej przygotowywać się do nich<sup>4</sup>. W nadchodzących latach ustanowienie przyszłościowej kultury w kształtowaniu polityki będzie miało kluczowe znaczenie dla wzmocnienia zdolności UE do radzenia sobie z coraz bardziej niestabilnym i złożonym światem oraz do realizacji jej przyszłościowego programu politycznego. Zapewni ona, że krótkoterminowe działania będą oparte na długoterminowych celach oraz pozwoli UE odgrywać wiodącą rolę w wyznaczaniu własnego kierunku i kształtowaniu otaczającego ją świata.

W Sprawozdaniu dotyczącym prognozy strategicznej 2020 ustanowiono dla Komisji strategiczny program prognozowania, który szczegółowo opisuje sposób monitorowania odporności i uwzględniania prognozowania w kształtowaniu polityki.

**W nadchodzących latach ustanowienie przyszłościowej kultury w kształtowaniu polityki będzie miało kluczowe znaczenie dla wzmocnienia zdolności UE do radzenia sobie z coraz bardziej niestabilnym i złożonym światem oraz do realizacji jej przyszłościowego programu politycznego.**

<sup>4</sup> Prognozowanie strategiczne dostarcza użytecznych informacji na potrzeby planowania strategicznego, kształtowania polityki i gotowości (Komisja Europejska, 2017, *Strategic Foresight Primer*). Nie chodzi tu o przewidywanie przyszłości, ale o badanie różnych prawdopodobnych perspektyw, które mogą się pojawić, oraz możliwości i wyzwań, jakie mogą się z nimi wiązać. Polega ona na określaniu tendencji i pojawiających się problemów, wykorzystywaniu ich do tworzenia wizji i związanych z nimi ścieżek, aby podejmować lepsze decyzje i działać w teraźniejszości w celu kształtowania pożądanego przez nas przyszłości. (<https://www.sciencedirect.com/book/9780128225967/science-for-policy-handbook>).

# Questio Iuris

Bruksela, dnia 27.05.2020  
COM(2020) 442 FINAL

## KOMUNIKAT KOMISJI DO PARLAMENTU EUROPEJSKIEGO, RADY, EUROPEJSKIEGO KOMITETU EKONOMICZNO-SPOŁECZNEGO I KOMITETU REGIONÓW

### BUDŻET UE NAPĘDZA PLAN ODBUDOWY EUROPY

#### 1. Ambitny i innowacyjny budżet UE podstawą odbudowy gospodarki Europy

(...)

Komisja proponuje wykorzystanie pełnej mocy budżetu UE w celu uruchomienia inwestycji i skoncentrowania wsparcia finansowego na działaniach przeprowadzanych w kluczowych pierwszych latach odbudowy. Propozycje te opierają się na:

- **Europejskim Instrumencie na rzecz Odbudowy („Next Generation EU”)** w kwocie 750 mld EUR, przeznaczonym na tę sytuację nadzwyczajną. Zapewni on tymczasowe zwiększenie budżetu UE o nowe środki finansowe pozyskane na rynkach finansowych. Zgromadzone środki będą przekazywane za pośrednictwem programów UE na wsparcie natychmiastowych działań niezbędnych do ochrony źródeł utrzymania, poprawienia kondycji gospodarki i wsparcia zrównoważonego wzrostu zwiększającego odporność gospodarki.
- wzmocnionych **wieloletnich ramach finansowych na lata 2021–2027**. Komisja proponuje stworzenie nowych narzędzi i wzmocnienie najważniejszych programów przy użyciu instrumentu Next Generation EU, aby sprawnie skierować inwestycje tam, gdzie są one najbardziej potrzebne, wzmocnić jednolity rynek, zacieśnić współpracę w obszarach takich jak zdrowie i zarządzanie kryzysowe oraz wyposażyć Unię w długoterminowy budżet służący stymulowaniu transformacji ekologicznej i cyfrowej oraz budowaniu sprawiedliwszej i bardziej odpornej gospodarki.

(...)

#### Budżet na rzecz odbudowy i zwiększania odporności Europy

SURE/ wsparcie z tytułu kryzysu pandemicznego w ramach EMS / Fundusz Gwarancyjny EBI dla Pracowników i Przedsiębiorstw	<b>540 mld euro</b>
Next Generation EU	<b>Tymczasowe wzmocnienie 750 mld euro</b>
Wieloletnie ramy finansowe	<b>1 100 mld euro</b>

<sup>1</sup>O ile nie wskazano inaczej, kwoty wyrażono w cenach stałych z 2018 r.



Instrument **Next Generation EU** zapewni budżetowi UE dodatkowe zasoby finansowe do podjęcia zdecydowanych działań w odpowiedzi na najpilniejsze wyzwania. Będzie to jednorazowy instrument nadzwyczajny, wprowadzony na czas określony i wykorzystywany wyłącznie na potrzeby reagowania kryzysowego i środków służących odbudowie gospodarki. Zasoby te będą przekazywane państwom członkowskim za pośrednictwem budżetu UE na wspieranie priorytetowych działań w zakresie inwestycji i reform i będą wykorzystywane do wzmocnienia programów finansowych mających kluczowe znaczenie dla odbudowy gospodarczej aż do dnia 31 grudnia 2024 r. Dzięki pozyskiwaniu finansowania na rynkach finansowych koszty finansowania rozłożą się w czasie, tak by państwa członkowskie nie musiały wносить znacznych dodatkowych wkładów do budżetu UE w latach 2021–2027. Komisja zaproponuje również nowe zasoby własne, które mogłyby pomóc w spłaceniu środków z finansowania rynkowego pozyskanego w ramach instrumentu Next Generation EU.

(...)

## Budżet UE napędza odbudowę



Źródło: Komisja Europejska

## 2. Jak będzie wykorzystywany instrument Next Generation EU?

1. Wspieranie państw członkowskich w wysiłkach na rzecz odbudowy, naprawy i wyjścia z kryzysu w lepszej formie
2. Ożywienie gospodarki i pomoc w rozruszaniu prywatnych inwestycji
3. Wyciąganie wniosków z kryzysu i reagowanie na strategiczne wyzwania stojące przed Europą

Oznacza to m.in.:

- wzmocnienie cyberobrony Unii i wspieranie transformacji cyfrowej dzięki udostępnieniu na potrzeby programu „**Cyfrowa Europa**” łącznego budżetu w wysokości 8,2 mld EUR,
- inwestowanie w nowoczesną, wysoce wydajną infrastrukturę transportową w celu ułatwienia połączeń transgranicznych, takich jak Rail Baltica, dzięki dodatkowym 1,5 mld EUR na instrument „**Łącząc Europę**”,
- stworzenie warunków dla dobrze funkcjonującego jednolitego rynku napędzającego odbudowę gospodarczą dzięki utrzymaniu zaproponowanych wcześniej budżetów **Programu na rzecz jednolitego rynku** oraz programów wspierających współpracę w dziedzinie **podatków i ceł** na poziomie odpowiednio 3,7 mld EUR, 239 mln EUR i 843 mln EUR,
- inwestowanie w młodych ludzi dzięki dodatkowej kwocie 3,4 mld EUR na program **Erasmus+**, co da w sumie 24,6 mld EUR, a także w sektor kultury i sektor kreatywny dzięki zwiększeniu środków na program „**Kreatywna Europa**” do poziomu 1,5 mld EUR,
- zwiększenie odporności sektora rolno-spożywczego i sektora rybołówstwa oraz umożliwienie niezbędnego zarządzania kryzysowego dzięki dodatkowej kwocie 4 mld EUR na **wspólną politykę rolną** i 500 mln EUR na **Europejski Fundusz Morski i Rybacki**,
- zacieśnienie współpracy w dziedzinie ochrony granic zewnętrznych oraz polityki migracyjnej i azylowej dzięki zwiększeniu środków na **Fundusz Azylu i Migracji** oraz **Fundusz Zintegrowanego Zarządzania Granicami** do poziomu 22 mld EUR,
- zapewnienie silnego wsparcia na rzecz europejskiej strategicznej autonomii i bezpieczeństwa dzięki zwiększeniu środków **Funduszu Bezpieczeństwa Wewnętrznego** do 2,2 mld EUR i wzmocnieniu **Europejskiego Funduszu Obronnego** do poziomu 8 mld EUR,
- wspieranie naszych partnerów na Bałkanach Zachodnich w drodze zwiększenia unijnej **pomocy przedakcesyjnej** do poziomu 12,9 mld EUR.





28

 MAŁOPOLSKA