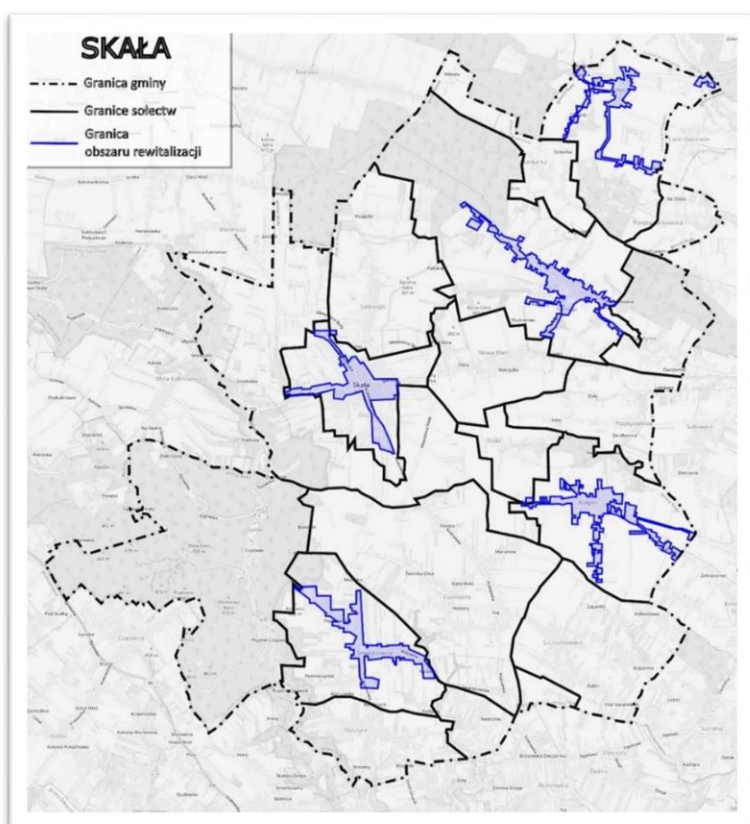


Skala – studium przypadku

Opracowanie: Instytut Rozwoju Miast i Regionów na zlecenie Urzędu Marszałkowskiego Województwa Małopolskiego, w ramach projektu pn. Wzmacnianie zdolności gmin do programowania i wdrażania działań rewitalizacyjnych, finansowanego ze środków budżetu państwa oraz środków Funduszu Spójności Unii Europejskiej w ramach Programu Operacyjnego Pomoc Techniczna 2014-2020

Podstawowe informacje o gminie

Miejsko-wiejska gmina Skala położona jest w południowej części Wyżyny Krakowsko-Częstochowskiej, w północno-zachodniej części województwa małopolskiego, w powiecie krakowskim, około 21 km od Krakowa. Zajmuje ona powierzchnię ponad 7400 ha. Skala z uwagi na tym gminy, który reprezentuje, posiada w swojej strukturze przestrzennej ośrodek miejski, który jest siedzibą władz gminy, oraz rozproszone wokół niego wsie. Miasto Skala, położone w zachodnio-centralnej części gminy, pełni funkcję ośrodka centralnego, który zaspokaja potrzeby wyższego rzędu mieszkańców gminy. W 2021 roku gminę zamieszkiwały 10 604 osoby, a liczba ta, względem 2017 roku, wzrosła o 84. Odsetek osób bezrobotnych na tle mieszkańców całej gminy w 2017 roku stanowił 1,6%, podczas gdy wartość ta dla całego powiatu krakowskiego wyniosła 1,8%. W 2021 roku wartość tego wskaźnika wzrosła do 2,1%, a jego wartość dla powiatu krakowskiego była równa 2%.



Rycina 1. Mapa gminy Skala z granicami obszaru rewitalizacji. Źródło: Paulina Basińska, IRMiR

Gmina usytuowana jest między dorzeczami dwóch rzek – po jej lewej stronie płynie rzeka Prądnik, a po prawej rzeka Dłubnia. Południowo-zachodnią część gminy zajmuje Dolina Prądnika, chroniona w granicach Ojcowskiego Parku Narodowego, która zajmuje około 1200 ha, czyli ponad 16% powierzchni gminy. Oprócz parku na terenie gminy położony jest niewielki fragment Dłubniańskiego Parku Krajobrazowego. Przez zachodnią część gminy przebiega autostrada A4, a odległość do najbliższego lotniska Kraków-Balice wynosi około 25 km. Pod względem kompozycyjno-przestrzennym, charakterystyczną cechą gminy jest stosunkowo duży stopień rozproszenia terenów zainwestowanych. Zdecydowana większość terenów osadniczych, to stosunkowo małe układy przestrzenne o mniej lub bardziej intensywnej zabudowie. Rozproszona pojedyncza zabudowa, w tym związana z gospodarką rolniczą, odgrywa dość istotną rolę w układzie przestrzennym i w krajobrazie gminy. Na terenie gminy Skała dominuje indywidualne budownictwo mieszkaniowe, w większości zabudowa jednorodzinna i zagrodowa. W części miejskiej można przede wszystkim napotkać zabudowę wielorodzinną skupioną głównie wokół centrum, gdzie historyczna zabudowa przeplata się z budynkami współczesnymi. Wsie charakteryzują się występowaniem historycznej zabudowy zagrodowej o różnej formie, która współistnieje z budynkami jednorodzinnymi o charakterze historycznym, jak i współczesnym. Ze względu na specyfikę struktury funkcjonalno-przestrzennej, uwarunkowania przyrodnicze i zewnętrzne atrakcyjność turystyczna gminy polega głównie na zachowanym na dużych fragmentach gminy naturalnym charakterze krajobrazu. Gmina jest także przystosowana dla szeroko pojętej agroturystyki dzięki przystosowanym obiektom mieszkalnym i gospodarskim oraz terenom, w tym rolniczym, do różnych form aktywnego wypoczynku (wędkowanie, gry sportowe, konna jazda, rowery, pływanie).

Czym wyróżnia się GPR Skały?

Gminny Program rewitalizacji Gminy Skała na lata 2017-2023 wyróżnia się aktywnym udziałem mieszkańców obszaru i innych interesariuszy w procesie przygotowania i wdrażania programu. Wiele przedsięwzięć rewitalizacyjnych zostało wpisanych do GPR w wyniku ponadprzeciętnej aktywności mieszkańców sołectw objętych rewitalizacją – szczególnie dotyczy to mieszkańców sołectw, którzy zgłosili do gminnego programu rewitalizacji inicjatywy własnych stowarzyszeń oraz projekty pozostałych aktywnych mieszkańców wsi. Lokalne społeczności uczestniczyły też od początku do końca w realizacji tych zadań. W jednym przypadku interesariusze samodzielnie sfinansowali dokumentację projektową przedsięwzięcia i przekazali ją do urzędu gminy z zamiarem wspólnej realizacji.

Drugim wyróżnikiem gminnego programu rewitalizacji jest stworzony w nim system monitorowania postępów nie tylko w realizacji przedsięwzięć, ale i stopnia realizacji celów rewitalizacyjnych. W GPR założono także wykonanie nieobowiązkowego badania ewaluacyjnego po zakończeniu wdrażania programu. Trzeba zauważyć, że gmina Skała w sposób modelowy prowadzi regularne badania

monitoringowe i oceniające stopień realizacji celów rewitalizacji, wyróżniając się pod tym względem nie tylko na tle innych gmin małopolskich, ale i w skali całego kraju.

Rewitalizacja – dlaczego warto?

„Rozrosła się nasza strefa aktywności gospodarczej. Gmina przyciąga nowych mieszkańców, a także cieszy się zainteresowaniem inwestorów. Podobszar rewitalizacji Rzeplin przyciągnął dewelopera, który w pobliżu zrealizowanego przez gminę projektu sportowo-rekreacyjnego będzie budował małe osiedle domów jednorodzinnych. Jest to dla nas szandarowy przykład tego, że dobrze przeprowadzona rewitalizacja nie tylko poprawia komfort życia mieszkańców, ale także wpływa na wzrost zainteresowania daną miejscowością w kontekście lokowania nowych inwestycji”.

(Krzysztof Wójtowicz, Burmistrz Miasta i Gminy Skała)

„Myślę, że w naszym przypadku rewitalizacja pozwoliła na ożywienie tych terenów gminy, które do tej pory traktowano jako peryferyjne i wykluczone. Dzięki rewitalizacji na obszarach tych realizowane są projekty, z których mieszkańcy są dumni, a dzięki temu wzmacnia się tożsamość społeczności lokalnych. To wszystko przekłada się na wzrost empatii w całej gminie i korzystamy z tego wszyscy”.

(Dorota Buczek, Kierownik Biura Strategii, Rozwoju i Promocji, Urząd Miasta i Gminy Skała)

Najważniejsze informacje o procesie rewitalizacji w Skale

Prace nad opracowaniem Gminnego Programu Rewitalizacji Gminy Skała na lata 2017-2023 trwały od roku 2016, a dokument został przyjęty uchwałą rady miejskiej w Skale dnia 13 marca 2017 roku.

Wyznaczony na potrzeby opracowania GPR Gminy Skała na lata 2017-2023 obszar rewitalizacji składa się z pięciu podobszarów – obejmuje centralną część miasta oraz gminne tereny wiejskie, tj. wsie: Minoga, Gołyszyn, Rzeplin i Smardzowice. O objęciu tych obszarów działaniami rewitalizacyjnymi zdecydowały uwarunkowania przestrzenne oraz kryzysowe czynniki społeczne, które uwidocznili się w przeprowadzonej diagnozie.

Podobszar rewitalizacji znajdujący się w mieście obejmuje rynek miejski i przylegające do niego ulice. Na tym terenie zdiagnozowano nasilone występowanie problemów społecznych, w tym ubóstwo, przejawiające się w dużej liczbie osób korzystających z pomocy społecznej, oraz nadużywanie alkoholu, które jest przyczyną wykroczeń i przestępstw takich jak bójki, uszkodzenia ciała itp. Budynki zlokalizowane w okolicy rynku stanowią najstarszą zabudowę miasta i wymagają działań remontowo-budowlanych. Innym dotkliwym problemem jest zanieczyszczenie powietrza spowodowane tzw. niską emisją. Centrum miasta charakteryzuje się także bardzo wysoką gęstością zabudowy, przez co przestrzeń wydaje się bardzo chaotyczna. Specyficzna charakterystyka centrum Skały, tj. nagromadzenie

problemów społecznych, a także duży potencjał rozwojowy z powodu historycznego charakteru centrum, występującej tu infrastruktury społecznej i małych, jednoosobowych działalności gospodarczych, spowodowała objęcie właśnie tego obszaru działaniami rewitalizacyjnymi. Podobszar miasto Skąpa-Centrum zajmuje powierzchnię 59,5 ha, w 2015 roku zamieszkiwany był przez 1488 osób.

Pozostałe tereny wchodzące w skład obszaru rewitalizacji są do siebie podobne, tak pod względem problemów, jak i występujących na nich potencjałów. Podobszar rewitalizacji Minoga obejmuje całe sołectwo Minoga w jego zamieszkałej części. Na podobszarze tym w 2015 roku mieszkały 402 osoby, a obszar zajmował powierzchnię 55,43 ha. Teren miejscowości został wskazany do rewitalizacji ze względu na zdiagnozowane problemy w sferze społecznej, wśród których należy wymienić wysoki na tle gminy wskaźnik bezrobocia i duży odsetek osób korzystających z pomocy społecznej. Dodatkowo aktywność gospodarcza mieszkańców jest bardzo niska (niższy poziom liczby podmiotów gospodarczych w stosunku do liczby ludności), zauważalna jest też niska dynamika rozwoju przedsiębiorczości. Ponadto zaobserwowano tu problemy w sferze technicznej – wyższa niż przeciętnie liczba budynków grożących zawaleniem i budynków zawierających azbest. W miejscowości znajdują się obiekty zabytkowe pozostające w złym stanie technicznym. Również w sferze środowiskowej Minoga, w porównaniu do całej gminy, wypada niekorzystnie, przede wszystkim występuje tutaj zagrożenie powodziowe, dodatkowo wskaźnik stężenia średniorocznego benzo(a)pirenu jest wyższy niż jego średnia dla całej gminy. Minoga charakteryzuje się natomiast ogromnym potencjałem przyrodniczo-środowiskowym – znajduje się tu zespół pałacowo-parkowy oraz surowy pod względem przyrodniczym, niezagospodarowany teren w centrum wsi.

Położony peryferyjnie w północno-wschodniej części gminy podobszar rewitalizacji Gołyszyn obejmuje całość obszaru sołectwa Gołyszyn w jego zamieszkałej części. Na podobszarze tym zamieszkiwały 274 osoby (dane za rok 2015), a jego powierzchnia zajmuje blisko 30 ha. Podobszar został wybrany ze względu na występujące problemy natury społecznej takie jak wysoki odsetek mieszkańców korzystających z pomocy społecznej, ale także niski poziom uczestnictwa mieszkańców w życiu publicznym mierzony frekwencją w wyborach samorządowych. Dodatkowo w ostatnich latach notuje się dość niski poziom współczynnika przyrostu naturalnego. Występują tu też problemy natury przestrzenno-funkcjonalnej, w szczególności niedostateczna oferta instytucji publicznych czy społecznych utrudniająca możliwość rozwijania aktywności społecznej mieszkańców. Poza problemami społecznymi zauważono problemy w sferze technicznej. Miejscowość negatywnie wyróżnia się pod względem liczby budynków grożących zawaleniem i zawierających azbest.

Podobszar Rzeplin obejmuje całość obszaru sołectwa Rzeplin w jego zamieszkałej części. Na podobszarze tym, liczącym 55 ha, w 2015 roku mieszkały 510 osoby. Miejscowość tę objęto działaniami rewitalizacyjnymi ze względu na

pojawiające się tam problemy społeczne, którymi według danych statystycznych były m.in. odsetek osób, wśród których istnieje podejrzenie o uzależnieniu od alkoholu, niski poziom aktywności społecznej liczony frekwencją w wyborach, a także niski poziom wyników uczniów w szkole podstawowej. Stwierdzono też, że w miejscowości Rzeplin pojawiały się także problemy w sferze gospodarczej, bowiem zaobserwowano tu niski poziom przedsiębiorczości mieszkańców. Równocześnie zdiagnozowano problemy w sferze przestrzenno-funkcjonalnej, takie jak zły stan infrastruktury drogowej, czy technicznej – wysoki wskaźnik liczby budynków grożących zawaleniem i zawierających azbest. Problemem, podobnie jak w przypadku większości podobszarów rewitalizacji w gminie, był również niezadowalający stan jakości powietrza.

Podobszar rewitalizacji Smardzowice obejmuje centralną część sołectwa Smardzowice w jego zamieszkałej części. Na podobszarze o powierzchni 56,6 ha w 2015 roku mieszkało 315 osób. Zdiagnozowane problemy dotyczyły głównie sfery społecznej, tj. wysokiego bezrobocia wśród kobiet, a także niskiego poziomu wyników uczniów w szkole podstawowej. Ponadto zaobserwowano tu problemy w sferze gospodarczej – niską dynamikę wzrostu podmiotów gospodarczych, a także problemy w sferze technicznej – dużą liczbę budynków grożących zawaleniem i zawierających azbest. Pojawił się również problem zanieczyszczenia powietrza. Smardzowice są równocześnie miejscowością o wysokich walorach krajobrazowych, która graniczy z Ojcowskim Parkiem Narodowym. Z tego względu stwierdzono wysoki potencjał rozwojowy wsi związany z ruchem turystycznym występującym na terenie parku.

Bardzo znaczącym potencjałem charakteryzującym wiejskie podobszary rewitalizacji są zasoby ludzkie, wysoka aktywność mieszkańców i wysoka aktywność organizacji pozarządowych działających na tych terenach. W każdym sołectwie działa stowarzyszenie przyjaciół danej miejscowości, które aktywnie wspierały urząd gminy w zaplanowaniu działań rewitalizacyjnych, a następnie w ich realizacji.

Liczba i wartość przedsięwzięć podstawowych zaplanowanych w ramach procesu rewitalizacji

W ramach Gminnego Programu Rewitalizacji Gminy Skąła na lata 2017-2023 zaplanowano realizację 13 podstawowych przedsięwzięć rewitalizacyjnych o łącznej szacowanej wartości blisko 6 mln zł. W sumie w programie znalazło się 15 przedsięwzięć podstawowych, z których 7 zostało zrealizowanych lub jest w trakcie realizacji. Ponieważ część założeń rewitalizacyjnych została już wdrożona – w oparciu o zdobyte doświadczenia – w 2022 roku podjęto decyzję o wydłużeniu okresu obowiązywania GPR.

Najważniejsze z punktu widzenia gminy przedsięwzięcia rewitalizacyjne

Jednym z sukcesów procesu rewitalizacji prowadzonego w gminie Skąła jest projekt zrealizowany w miejscowości Rzeplin. Polegał on na stworzeniu strefy sportowo-rekreacyjnej, która cieszy się bardzo dużym zainteresowaniem

mieszkańców nie tylko tego podobszaru. Zadanie „Modernizacja infrastruktury sportowo-rekreacyjnej w Rzeplinie w gminie Skała, poprzez budowę boiska do piłki nożnej, boiska do siatkówki i koszykówki oraz terenu rekreacyjnego wyposażonego w urządzenia typu street-workout” zostało zrealizowane w 2020 roku. Dodatkowo przestrzeń tę wyposażono w elementy małej architektury: ławki, kosze do segregacji odpadów, stojaki na rowery i lampy, wprowadzono także zieleń. Całkowity koszt realizacji zadania wyniósł prawie 600 000 zł, w czego gmina pozyskała dofinansowanie w wysokości 168 000 zł w ramach programu Małopolska infrastruktura rekreacyjno-sportowa – MIRS 2019. Bardzo ważną częścią tego przedsięwzięcia było duże zaangażowanie mieszkańców, którzy brali udział w przygotowywaniu dokumentacji projektowej, przygotowywali wizualizacje terenu i wskazywali, jak przestrzeń według nich powinna wyglądać. Po zrealizowaniu projektu i otwarciu strefy sportowo-rekreacyjnej mieszkańcy zaproponowali oddolną inicjatywę – budowę świetlicy wiejskiej. Pomysł był konsekwencją realizacji przedsięwzięcia przestrzenno-funkcjonalnego, które zyskało charakter aktywizacyjny i prospołeczny. Idąc o krok dalej, mieszkańcy zapragnęli stworzenia stałego miejsca dostosowanego do spotkań lokalnej społeczności.



Rycina 2. Strefa sportowo-rekreacyjna w Rzeplinie. Źródło: IRMiR

Innym przykładem udanego przedsięwzięcia rewitalizacyjnego była budowa boiska w Gołyszynie, które jest chętnie użytkowane przez mieszkańców całej gminy. Projekt „Modernizacja infrastruktury sportowo-rekreacyjnej w Gołyszynie w gminie Skała, poprzez budowę wielofunkcyjnego boiska do gry w koszykówkę, siatkówkę, tenis i badmintona oraz utworzenie terenu rekreacyjnego” został zrealizowany w 2021 roku. Dzięki realizacji zadania powstał nowoczesny obiekt infrastruktury sportowo-rekreacyjnej o powierzchni 558 m², tj. wielofunkcyjne boisko z nawierzchnią

poliuretanową do gry w koszykówkę, siatkówkę, tenis i badminton. Teren, uporządkowany i dostosowany do bezpiecznego użytkowania, wyposażono w dodatkową infrastrukturę techniczną – ławki z oparciami, kosze umożliwiające segregację odpadów i stojaki na rowery. Wykonano także nasadzenia zieleni. Na realizację tego zadania gmina otrzymała dotację z programu Małopolska infrastruktura rekreacyjno-sportowa – MIRS w perspektywie finansowej na 2020 rok. Koszt przedsięwzięcia wyniósł prawie 305 000 zł, z czego dofinansowanie wyniosło ponad 152 000 zł.



Rycina 3. Strefa sportowo-rekreacyjna w Rzeplinie. Źródło: IRMiR

Przedsięwzięcia infrastrukturalne rozwiązały problemy przestrzenno-funkcjonalne występujące na podobszarach, wpłynęły także pozytywnie na integrację mieszkańców. Tereny boisk stały się miejscem spotkań lokalnej społeczności. Są one wykorzystywane nie tylko do celów sportowych, ale i do celów społeczno-kulturalnych. Najlepszym przykładem aktywizacji lokalnej społeczności jest pomysł budowy świetlicy wiejskiej w Rzeplinie. Opisane przedsięwzięcia przyczyniły się do częściowej realizacji dwóch celów GPR Gminy Skała na lata 2017-2023, tj. celu strategicznego nr 1 – Zaktywizowana i zintegrowana społeczność lokalna obszaru rewitalizacji oraz celu nr 3 – Wysoka jakość przestrzeni publicznych, służących aktywizacji społecznej mieszkańców.

Ponadto, gmina realizuje przedsięwzięcia rewitalizacyjne skierowane do wszystkich mieszkańców obszaru rewitalizacji. Przykładem takiego projektu jest prowadzenie edukacji ekologicznej, na którą składają się przedsięwzięcia szkoleniowe i dofinansowania na wymianę źródeł ciepła. Na każdym podobszarze rewitalizacji przeprowadzono warsztaty edukacyjne skierowane do dzieci i młodzieży

przekazujące wiedzę z zakresu ochrony czystego powietrza. Warsztaty te były prowadzone przez Stowarzyszenie Rozwoju Gminy Zielonki wraz ze studentami Akademii Górniczo-Hutniczej im. Stanisława Staszica w Krakowie. Dodatkowo, w dwóch szkołach podstawowych i jednym przedszkolu samorządowym zostały wystawione spektakle teatralne o tej tematyce. W większości szkół przygotowano też przestrzeń edukacyjną: „Kącik Czystego Powietrza”. Do osób dorosłych skierowano prelekcje i szkolenia na temat możliwości uzyskania dofinansowania na działania proekologiczne w ramach Programu „Czyste Powietrze”.

Warte uwagi są także projekty znajdujące się na liście dodatkowych przedsięwzięć rewitalizacyjnych. Dobrym przykładem może być zadanie polegające na poprawie warunków korzystania z oferty Centrum Kultury, Sportu i Rekreacji w Skale (CKSiR). W ramach projektu zaplanowano remont budynku wraz z jego termomodernizacją, a także – w odpowiedzi na potrzeby mieszkańców – zagospodarowanie przestrzeni w pobliżu CKSiR i utworzenie w niej kina plenerowego oraz czytelnicy na świeżym powietrzu. Prace te nie zostały jeszcze zakończone. Powyższe zadanie obejmowało także utworzenie w pobliżu CKSiR Otwartej Strefy Aktywności (OSA), czyli przestrzeni sportowo-rekreacyjnej z urządzeniami do ćwiczeń w plenerze, ławkami, koszami na śmieci, strefą urządzeń sprawnościowych i placem zabaw. Gmina na realizację tego zadania otrzymała dofinansowanie z Ministerstwa Sportu i Turystyki o wartości 50 000 zł w ramach Programu rozwoju małej infrastruktury sportowo-rekreacyjnej o charakterze wielopokoleniowym – Otwarte Strefy Aktywności (OSA) edycja 2019.



Rycina 4. Centrum kultury, sportu i rekreacji w Skale. Źródło: IRMiR

Inne dobre praktyki rewitalizacyjne

Łączenie różnych źródeł finansowych

Co charakteryzuje wdrażanie procesu rewitalizacji w gminie Skąła, to próba łączenia działań w różnych obszarach, nie tylko w przypadku ich realizacji, ale także w przypadku pozyskiwania funduszy na te cele. Gminie udało się stworzyć ciekawy model finansowania przedstawionych powyżej przedsięwzięć przestrzenno-funkcjonalnych zlokalizowanych na terenach wiejskich. Gmina sięgnęła po środki z programu Małopolska infrastruktura rekreacyjno-sportowa – MIRS, a uzupełnieniem tych funduszy była pożyczka rewitalizacyjna z Małopolskiej Agencji Rozwoju Regionalnego. Opisane modele finansowania przedsięwzięć infrastrukturalnych stanowią bardzo dobry przykład dla innych gmin. Umiejętne korzystanie z dostępnych dotacji i łączenie różnych źródeł finansowania stanowi klucz do sukcesu procesu rewitalizacji.

Kompleksowość interwencji

Skąła stara się rozwiązywać wszystkie problemy zdiagnozowane na obszarze rewitalizacji, działając wielokierunkowo i realizując projekty o różnym charakterze i skali. Przykładowo, problem zanieczyszczenia powietrza tzw. niską emisją był bodźcem do założenia dwóch klastrów energii, które m.in. umożliwiają uzyskanie dofinansowania na działania prośrodowiskowe.

Włączenie społeczne

Wreszcie, bardzo ważnym elementem procesu rewitalizacji było włączenie mieszkańców w proces jego planowania i realizacji. Pracownicy urzędu gminy bardzo chętnie poznawali także opinie mieszkańców na temat zrealizowanych projektów. Najważniejszą ścieżką wymiany informacji i zbierania opinii była bezpośrednia rozmowa prowadzona podczas organizowanych w urzędzie spotkań konsultacyjnych, ale także podczas wydarzeń organizowanych przez mieszkańców wsi na zrewitalizowanych obszarach. Ważną rolę odegrali w tej kwestii także radni gminy, którzy także poprzez bezpośredni kontakt ze swoimi wyborcami zbierali ich opinie i uwagi.

Zdiagnozowane bariery procesu rewitalizacji

Projektem, którego nie udało się do tej pory zrealizować, jest „Centrum Aktywności Społecznej i Gospodarczej Skąły – Modernizacja budynku tzw. »Starego Liceum«”. Gmina bezskutecznie starała się o dofinansowanie w ramach 11 Osi Priorytetowej Regionalnego Programu Operacyjnego Województwa Małopolskiego na lata 2014-2020 (11 oś priorytetowa – Rewitalizacja przestrzeni regionalnej). Nie zrezygnowano jednak z realizacji przedsięwzięcia – przygotowano dokumentację projektową i wszystkie pozwolenia na budowę. Projekt ten zakłada remont dawnego budynku liceum wraz z uporządkowaniem przestrzeni, a potem przeznaczenie go na siedzibę stowarzyszeń działających w gminie. Planowane jest także wyposażenie obiektu w nowoczesne centrum szkoleniowo-konferencyjne, które posłużyłoby

wszystkim interesariuszom rewitalizacji. W sąsiednich budynkach po dawnym internacie planuje się stworzenie nowej przestrzeni dla gminnych instytucji publicznych i otwarcie Centrum Promowania Gminy, które sprawowałoby funkcje turystyczno-informacyjne, oraz stworzenie inkubatora przedsiębiorczości.

Budynek po dawnym liceum ma duże znaczenie sentymentalne dla lokalnej społeczności, gdyż kilkadziesiąt lat temu został zbudowany wspólnymi siłami ówczesnych mieszkańców Skały. Dlatego mieszkańcy miasta chcieliby, żeby był zadbane i pełnił ważne funkcje. Szacowana wartość całego przedsięwzięcia wynosi 2 mln zł.

Gmina zadbała o to, aby w planowanie powyższego przedsięwzięcia włączyć osoby, które w przyszłości będą z niego korzystać. Obecnie w budynku swoją siedzibę ma Fundacja Leonardo, która prowadzi działalność w zakresie rehabilitacji społeczno-zawodowej osób niepełnosprawnych i organizuje warsztaty terapii zajęciowej. Prowadzi też klub seniora, który zrzesza około 140 osób. Pracownicy gminy konsultowali więc swoje pomysły także z członkami fundacji, klubowiczami i radą gminy, która również była włączona w proces partycypacji.

Innym zadaniem, którego do tej pory nie zrealizowano, jest projekt „Piękna Minoga – aranżacja przestrzeni publicznej w centrum miejscowości Minoga”. Przedsięwzięcie zakłada budowę przestrzeni sportowo-rekreacyjnej, wykonanie prac pielęgnacyjnych zieleni i nasadzenia nowej, montaż obiektów małej architektury oraz budowę drogi i ciągu pieszego. Szacowana wartość projektu wynosi 1,5 mln zł. Istotnym faktem jest to, że mieszkańcy tej wsi sfinansowali przygotowanie dokumentacji projektowej i przekazali ją do urzędu gminy. Mieszkańcy dali jasno do zrozumienia, że potrzebują takiej przestrzeni, a podobne projekty, zrealizowane w Rzeplinie i Gołyszynie, są udane i potrzebne. Wkład pracy mieszkańców Minogi w to przedsięwzięcie jest nieocenione i świadczy o wysokiej aktywności społecznej na tym podobszarze.

Rekomendacje dla innych gmin

Rozpoczynając proces rewitalizacji, należy zadbać o to, aby stworzyć mechanizmy, które pozwolą na zapewnienie partycypacji i włączenia społeczności lokalnej w przygotowanie oraz w realizację tego procesu. Opinia mieszkańca powinna być brana pod uwagę nawet w przypadku infrastrukturalnych jak remont kanalizacji czy drogi. Gwarantuje to budowę poczucia współdecyzyjności, co z kolei przekłada się na poczucie współodpowiedzialności. Dodatkowo, na każdą społeczność lokalną należy spojrzeć jak na twór, który ewoluuje. W gminie czy w mieście pojawiają się nowi mieszkańcy, wraz z którymi pojawiają się nowe pomysły, możliwości i nowy potencjał. Nie wolno także zapominać o organizacjach pozarządowych, które skupiają ludzi zaangażowanych i gotowych do działania. Włączenie towarzyszy w działania gminne daje dodatkowe wsparcie. Mogą one przejąć część zadań gminnych i je realizować, osiągając przy tym bardzo dobre rezultaty.

Kolejnym istotnym elementem przesądającym o sukcesie bądź porażce procesu rewitalizacji jest odpowiednie przygotowanie kadry zarządzającej. Jak utrzymują przedstawiciele urzędu gminy, ważne jest ciągle doszkalanie się, a także korzystanie z oferowanego doradztwa. Urzędnicy w Skale korzystali z możliwości oferowanych Urząd Marszałkowski Województwa Małopolskiego, polegających na edukacji i merytorycznym wsparciu dla pracowników. Korzystali również ze wsparcia innych placówek specjalizujących się w doradztwie rewitalizacyjnym, m.in. Instytutu Rozwoju Miast i Regionów.