



# Raport Lecznictwo stacjonarne w Małopolsce 2010



Departament Zdrowia i Polityki Społecznej  
Urząd Marszałkowski Województwa Małopolskiego

Opracowanie: Anna Młynarczyk  
Kinga Karbarz

**Przy publikowaniu danych z „Raportu. Lecznictwo stacjonarne w Małopolsce 2010” prosimy o podanie źródła.**

## Spis treści:

<b>I. WPROWADZENIE .....</b>	<b>4</b>
<b>II. CHARAKTERYSTYKA LECZNICTWA STACJONARNEGO W MAŁOPOLSCE .....</b>	<b>5</b>
1. DANE OGÓLNE.....	5
2. PODZIAŁ SZPITALI WG ZAKRESU ŚWIADCZEŃ.....	7
3. ANALIZA ŁÓŻEK.....	9
4. HOSPITALIZACJE.....	19
5. DZIAŁALNOŚĆ ZABIEGOWA SZPITALI.....	20
<b>III. ANALIZY EKONOMICZNO – FINANSOWE.....</b>	<b>21</b>
1. MAJĄTEK I KAPITAŁY .....	21
2. PRZYCHODY I KOSZTY .....	23
3. WYNIK FINANSOWY I WSKAŹNIKI RENTOWNOŚCI.....	28
4. ZOBOWIĄZANIA I PŁYNNOŚĆ FINANSOWA .....	30
5. ZATRUDNIENIE I PRODUKTYWNOŚĆ PRACY .....	34
<b>IV. EFEKTYWNOŚĆ WYKORZYSTANIA ZASOBÓW .....</b>	<b>39</b>
<b>V. PODSUMOWANIE.....</b>	<b>42</b>
<b>SPIS TABEL.....</b>	<b>44</b>
<b>SPIS RYSUNKÓW.....</b>	<b>45</b>

## I. Wprowadzenie

Prezentujemy Państwu kolejną edycję Raportu pn. Lecznictwo stacjonarne w Małopolsce, obejmującego dane za 2010 rok. W pracach nad raportem wykorzystano dane udostępnione przez stacjonarne opieki zdrowotnej z terenu Województwa Małopolskiego. Dyrektorom tych jednostek oraz ich pracownikom zaangażowanym w przygotowanie informacji składamy serdeczne podziękowania. Coroczne agregowanie i analizowanie danych pozwala na uzyskanie rzetelnych, porównywalnych informacji w różnych obszarach. Ze względu na fakt, iż nie jesteśmy w posiadaniu pełnych, porównywalnych do lat poprzednich danych z jednostek resortowych oraz niepublicznych jednostek opieki stacjonarnej, w raporcie zamieszczono analizy obejmujące wojewódzkie i powiatowe jednostki opieki stacjonarnej.

Trzymając się konwencji raportów z lat poprzednich w opracowaniu omówiono ogólne dane dotyczące lecznictwa stacjonarnego według charakterystyki i podziału szpitali oraz liczby łóżek. Dodane zostały informacje nt. działalności zabiegowej szpitali. Dokonano analiz ekonomiczno - finansowych z podziałem na szpitale wojewódzkie, powiatowe (majątek i kapitały, przychody i koszty, wynik finansowy, zobowiązania i płynność finansowa, zatrudnienie i produktywność pracy). W odrębnym rozdziale przedstawiono analizę efektywności i wykorzystania zasobów lecznictwa stacjonarnego. W podsumowaniu omówiono i zestawiono główne tendencje w opiece stacjonarnej w województwie małopolskim charakterystyczne dla omawianego okresu.

Do opracowania niniejszego raportu wykorzystano informacje z rocznych sprawozdań finansowych wojewódzkich i powiatowych szpoz, sprawozdań o działalności szpitali MZ-29, MZ-30, kart kontrolnych szpoz, danych udostępnionych przez Małopolski Urząd Wojewódzki, rejestru zoz oraz strony internetowej Narodowego Funduszu Zdrowia.

## II. Charakterystyka leczenia stacjonarnego w Małopolsce

### 1. Dane ogólne

Wg danych na koniec 2010 roku w województwie małopolskim w ramach stacjonarnej opieki medycznej funkcjonowało: 14 wojewódzkich podmiotów leczniczych, które można podzielić na następujące grupy ze względu na profil udzielanych świadczeń:

- 4 szpitale o profilu ogólnym
- 4 szpitale o profilu rehabilitacyjnym
- 2 szpitale o profilu psychiatrycznym
- 1 szpital dziecięcy
- 1 szpital udzielający świadczeń w zakresie okulistyki
- 1 szpital udzielający świadczeń w zakresie chorób płuc
- 1 jednostka świadcząca usługi w zakresie opieki długoterminowej,

Jednostki wojewódzkie dysponowały ogółem **4 118** łózkami.

Ponadto na terenie województwa małopolskiego działa 19 powiatowych podmiotów leczniczych (szpitale), w strukturach których działają również zakłady opieki długoterminowej oraz 7 resortowych podmiotów leczniczych (szpitale). Szpitale powiatowe dysponowały ogółem **6 422** łózkami, natomiast w szpitalach resortowych było **3 111** łóżek.

W 2010 roku w województwie funkcjonowało również 37 niepublicznych podmiotów leczniczych (szpitale ogólne) oraz 34 publiczne i niepubliczne zakłady opieki długoterminowej tj. zakłady opiekuńczo – lecznicze, zakłady pielęgnacyjno – opiekuńcze, hospicja.

Łączna liczba łóżek w opiece stacjonarnej w województwie małopolskim na koniec 2010 roku wynosiła **17 653**.

Tabela 1. Lista szpitali wojewódzkich

lp.	spzoz
1.	Krakowski Szpital Specjalistyczny im. Jana Pawła II
2.	Szpital Specjalistyczny im. J. Śniadeckiego w Nowym Sączu
3.	Szpital Wojewódzki im. św. Łukasza w Tarnowie
4.	Szpital Specjalistyczny im. J. Dietla
5.	Krakowskie Centrum Rehabilitacji
6.	Wojewódzki Szpital Rehabilitacyjny w Zakopanem
7.	Wojewódzki Szpital Okulistyczny
8.	Wojewódzki Szpital Chorób Płuc w Jaroszewcu
9.	Wojewódzki Szpital Specjalistyczny im. św. Ludwika
10.	Ośrodek Rehabilitacji Narządu Ruchu w Krzeszowicach
11.	Małopolskie Centrum Rehabilitacji Dzieci w Radziszowie
12.	Szpital Specjalistyczny im. J. Babińskiego
13.	Wojewódzki Szpital Psychiatryczny w Andrychowie

Tabela 2. Lista szpitali powiatowych

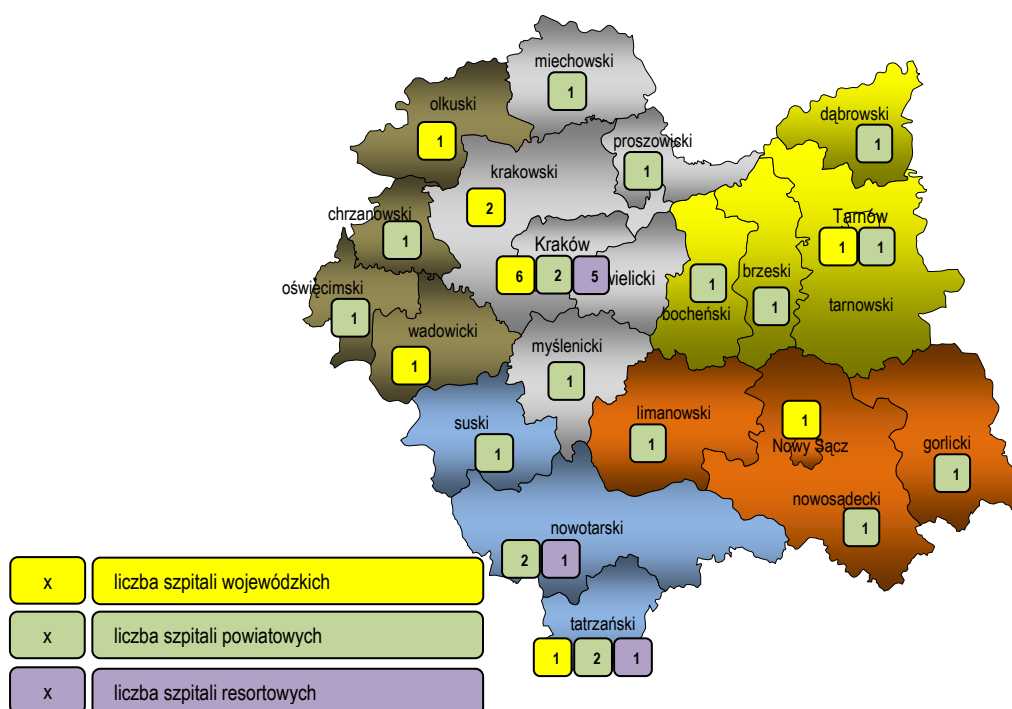
lp.	spzoz
1.	Szpital Specjalistyczny im. S. Żeromskiego
2.	Szpital Miejski Specjalistyczny im. G. Narutowicza
3.	Samodzielny Publiczny Zakład Opieki Zdrowotnej w Brzesku
4.	SPZOZ Szpital Powiatowy w Bochni
5.	Szpital Powiatowy w Chrzanowie
6.	Zespół Opieki Zdrowotnej w Dąbrowie Tarnowskiej <sup>1</sup>
7.	Samodzielny Publiczny Zakład Opieki Zdrowotnej w Gorlicach
8.	Szpital Powiatowy w Limanowej
9.	Szpital św. Anny w Miechowie
10.	Samodzielny Publiczny Zakład Opieki Zdrowotnej w Myślenicach
11.	Samodzielny Publiczny Zakład Opieki Zdrowotnej w Krynicy
12.	Podhalański Szpital Specjalistyczny im. JP II w Nowym Targu
13.	Zespół Zakładów Opieki Zdrowotnej w Oświęcimiu
14.	Samodzielny Publiczny Zakład Opieki Zdrowotnej w Proszowicach
15.	Zespół Zakładów Opieki zdrowotnej w Suchoj Beskidzkiej
16.	Specjalistyczny Szpital im. E. Szczeklika w Tarnowie
17.	Szpital Specjalistyczny Chorób Płuc w Zakopanem
18.	Samodzielny Publiczny Zakład Opieki Zdrowotnej w Zakopanem
19.	Zespół Zakładów Opieki Zdrowotnej w Wadowicach

Tabela 3. Lista szpitali resortowych

lp.	spzoz
1.	Uniwersytecki szpital Ortopedyczno – Rehabilitacyjny w Zakopanem
2.	Centrum Onkologii – Instytut im. M. Skłodowskiej – Curie w Krakowie
3.	Instytut Gruźlicy i Chorób Płuc im. I i J. Rudników w Rabce
4.	5 Wojskowy Szpital Kliniczny w Polikliniką w Krakowie
5.	Szpital Uniwersytecki w Krakowie
6.	Uniwersytecki Szpital Dziecięcy w Krakowie
7.	Zakład Opieki Zdrowotnej MSWiA w Krakowie

<sup>1</sup> jednostka świadczy także usługi w zakresie opieki długoterminowej

Rysunek 1. Rozmieszczenie i liczba szpitali publicznych na terenie województwa małopolskiego (2010 r.)



## 2. Podział szpitali wg zakresu świadczeń

Dla potrzeb dalszych analiz szpitale publiczne zostały podzielone na 3 grupy. Podział ten został dokonany ze względu na zakres udzielanych świadczeń zdrowotnych, tj. na: szpitale wieloprofilowe, jednoprofilowe oraz podstawowe. W ramach tych grup wyodrębniono szpitale zabiegowe i zachowawcze.

### Wykaz szpitali publicznych wg zakresu świadczeń

Tabela 4. Szpitale wieloprofilowe

lp.	spzoz	zabiegowe	zachowawcze
1	Krakowski Szpital Specjalistyczny im. Jana Pawła II	X	
2	Szpital Specjalistyczny im. J. Śniadeckiego w Nowym Sączu	X	
3	Szpital Specjalistyczny im. J. Dietla		X
4	Szpital Wojewódzki im. św. Łukasza w Tarnowie	X	
5	Szpital Powiatowy w Chrzanowie	X	
6	Samodzielny Publiczny Zakład Opieki Zdrowotnej w Gorlicach	X	
7	Szpital Specjalistyczny im. S. Żeromskiego	X	
8	Szpital Miejski Specjalistyczny im. G. Narutowicza	X	
9	Szpital Podhalański im. JP II w Nowym Targu	X	
10	Zespół Zakładów Opieki Zdrowotnej w Oświęcimiu	X	
11	Zespół Zakładów Opieki zdrowotnej w Suchej Beskidzkiej <sup>2</sup>	X	

<sup>2</sup> jednostka świadczy także usługi w zakresie opieki długoterminowej

12	Specjalistyczny Szpital im. E. Szczeklika w Tarnowie	X	
szpitale resortowe			
13	5 Wojskowy Szpital Kliniczny w Polikliniką w Krakowie	X	
14	Szpital Uniwersytecki w Krakowie	X	
15	Uniwersytecki Szpital Dziecięcy w Krakowie	X	
16	Zakład Opieki Zdrowotnej MSWiA w Krakowie	X	

Tabela 5. Szpitale jednoprofilowe

lp.	spzoz	zabiegowe	zachowawcze
1	Wojewódzki Szpital Rehabilitacyjny w Zakopanem		X
2	Krakowskie Centrum Rehabilitacji	X	
3	Ośrodek Rehabilitacji Narządu Ruchu w Krzeszowicach		X
4	Małopolskie Centrum Rehabilitacji Dzieci w Radziszowie		X
5	Wojewódzki Szpital Okulistyczny	X	
6	Wojewódzki Szpital Chorób Płuc w Jaroszowcu		X
7	Wojewódzki Szpital Specjalistyczny im. św. Ludwika		X
8	Szpital Specjalistyczny Chorób Płuc w Zakopanem	X	
szpitale psychiatryczne			
9	Szpital Specjalistyczny im. J. Babińskiego		X
10	Wojewódzki Szpital Psychiatryczny w Andrychowie		X
szpitale resortowe			
11	Uniwersytecki szpital Ortopedyczno – Rehabilitacyjny w Zakopanem	X	
12	Centrum Onkologii – Instytut im. M. Skłodowskiej – Curie w Krakowie	X	
13	Instytut Gruźlicy i Chorób Płuc im. I i J. Rudników w Rabce	X	

Tabela 6. Szpitale podstawowe

lp.	spzoz	zabiegowe	zachowawcze
1	Samodzielny Publiczny Zakład Opieki Zdrowotnej w Brzesku	X	
2	SPZOZ Szpital Powiatowy w Bochni	X	
3	Zespół Opieki Zdrowotnej w Dąbrowie Tarnowskiej <sup>3</sup>	X	
4	Szpital Powiatowy w Limanowej	X	
5	Szpital św. Anny w Miechowie	X	
6	Samodzielny Publiczny Zakład Opieki Zdrowotnej w Myślenicach <sup>4</sup>	X	
7	Samodzielny Publiczny Zakład Opieki Zdrowotnej w Krynicy	X	
8	Samodzielny Publiczny Zakład Opieki Zdrowotnej w Proszowicach	X	
9	Samodzielny Publiczny Zakład Opieki Zdrowotnej w Zakopanem	X	
10	Zespół Zakładów Opieki Zdrowotnej w Wadowicach	X	

<sup>3</sup> jednostka świadczy także usługi w zakresie opieki długoterminowej

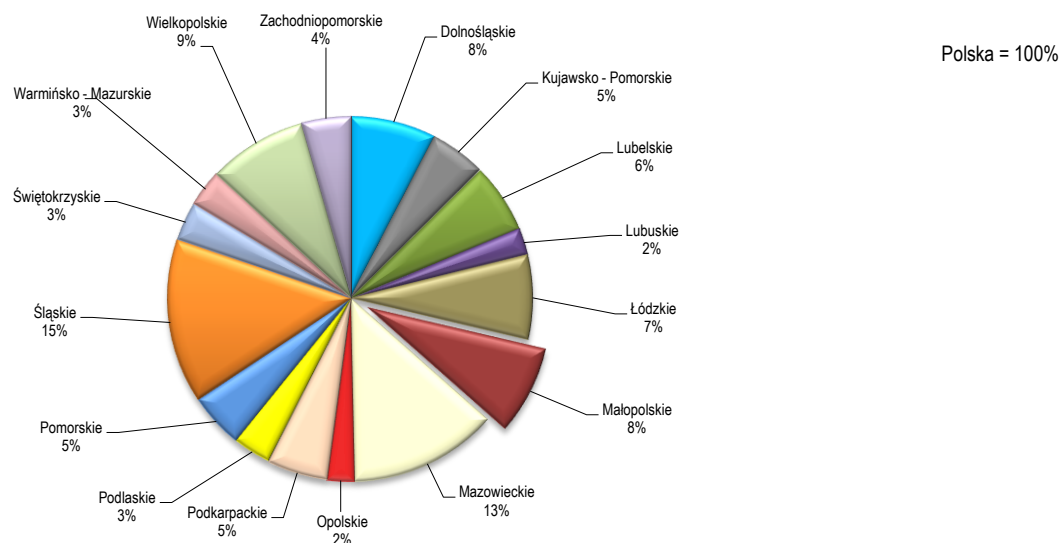
<sup>4</sup> jednostka świadczy także usługi w zakresie opieki długoterminowej



### 3. Analiza łóżek

Liczba łóżek w Małopolsce stanowi ok. 8% wszystkich łóżek stacjonarnych w Polsce. Procentowy udział liczby łóżek w jednostkach publicznych i niepublicznych w poszczególnych województwach przedstawia poniższy rysunek. Największy procent liczby łóżek jest w województwie śląskim (15%), mazowieckim (13%), wielkopolskim (9%), natomiast najmniejszy udział łóżek w strukturze mają województwa: opolskie (2%), lubuskie (2%), podlaskie (3%), świętokrzyskie (3%) i warmińsko – mazurskie (3%).

Rysunek 2. Procentowy udział łóżek w jednostkach publicznych i niepublicznych w Polsce (2009 r.)



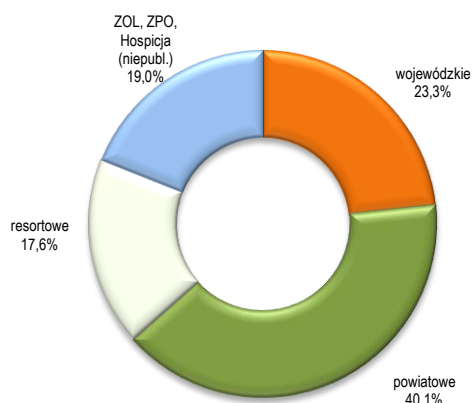
Źródło: opracowanie własne na podstawie danych z Biuletynu Statystycznego 2010, CSIOZ

Dalsze analizy dotyczą łóżek stacjonarnych w Województwie Małopolskim.

Tabela 7. Liczba łóżek stacjonarnych w województwie małopolskim w latach 2008 - 2010

	2008	2009	2010
<b>Ogółem liczba łóżek (A + B)</b>	<b>16 851</b>	<b>17 213</b>	<b>17 653</b>
<b>A. jednostki publiczne</b>	<b>15 599</b>	<b>14 889</b>	<b>14 306</b>
województwie	4 798	4 735	4 118
w tym łóżka op. długoterm. ZOL, ZPO	210	210	150
powiatowe	7 629	7 454	7 077
w tym łóżka op. długoterm. ZOL, ZPO	711	774	907
szpitale resortowe	3 172	2 700	3 111
w tym: podległe uczelni i in.	2 463	2 437	2 422
podległe MON	450	brak danych	518
podległe MSWiA	259	263	171
<b>B. jednostki niepubliczne</b>	<b>1 252</b>	<b>2 324</b>	<b>3 347</b>
szpitale niepubliczne	brak danych	1 048	2 036
ZOL, ZPO, Hospicja	1 252	1 276	1 311

Rysunek 3. Struktura łóżek wg organów założycielskich (2010)



W poniższych tabelach została przedstawiona liczba łóżek ogółem w jednostkach opieki stacjonarnej w latach 2008 – 2010 w podziale na szpitale wieloprofilowe, jednoprofilowe, podstawowe, jednostki opieki długoterminowej (publiczne i niepubliczne), szpitale niepubliczne ogólne oraz szpitale niepubliczne psychiatryczne.

Tabela 8. Liczba łóżek w szpitalach publicznych wieloprofilowych w latach 2008 - 2010

lp.	spzoz	2008	2009	2010
1.	Krakowski Szpital Specjalistyczny im. Jana Pawła II	511	526	526
2.	Szpital Specj. im. J. Śniadeckiego w Nowym Sączu	490	490	490
3.	Szpital Specjalistyczny im. J. Dietla	377	377	377
4.	Szpital Wojewódzki im. św. Łukasza w Tarnowie	666	624	624
5.	Wojewódzki Szpital Specjalistyczny im. L. Rydygiera	626	575	--- <sup>5</sup>
6.	Szpital Powiatowy w Chrzanowie	534	524	524
7.	SP Zakład Opieki Zdrowotnej w Gorlicach	503	485	485
8.	Szpital Specjalistyczny im. S. Żeromskiego SPZOZ	664	608	557
9.	Szpital Miejski Specjalistyczny im. G. Narutowicza	451	437	399
10.	Szpital Podhalański im. JP II w Nowym Targu	405	441	508
11.	Zespół Opieki Zdrowotnej w Olkuszu	372	366	--- <sup>6</sup>
12.	Zespół Zakładów Opieki Zdrowotnej w Oświęcimiu	467	453	453
13.	Zespół Opieki Zdrowotnej w Suchoj Beskidzkiej	464	442	443
14.	Specjalistyczny Szpital im. E. Szczeklika w Tarnowie	329	359	355
<b>ogółem</b>		<b>6 859</b>	<b>6 707</b>	<b>5 741</b>
<i>szpitale resortowe</i>				
15.	5 Wojskowy Szpital Kliniczny z Polikliniką w Krakowie	450 <sup>7</sup>	--- <sup>8</sup>	518
16.	Szpital Uniwersytecki w Krakowie	1 274	1 249	1 267
17.	Uniwersytecki Szpital Dziecięcy w Krakowie	588	587	574
18.	Zakład Opieki Zdrowotnej MSWiA w Krakowie	259	263	171
<b>ogółem</b>		<b>2 571</b>	<b>2 099</b>	<b>2 530</b>
<b>RAZEM</b>		<b>9 430</b>	<b>8 806</b>	<b>8 271</b>

<sup>5</sup> od 1.07.2010 NZOZ

<sup>6</sup> od 1.01.2010 NZOZ

<sup>7</sup> dane z 2007 roku - brak danych za 2008 rok

<sup>8</sup> brak danych

Rysunek 4. Liczba łóżek w szpitalach wieloprofilowych w latach 1999 - 2010

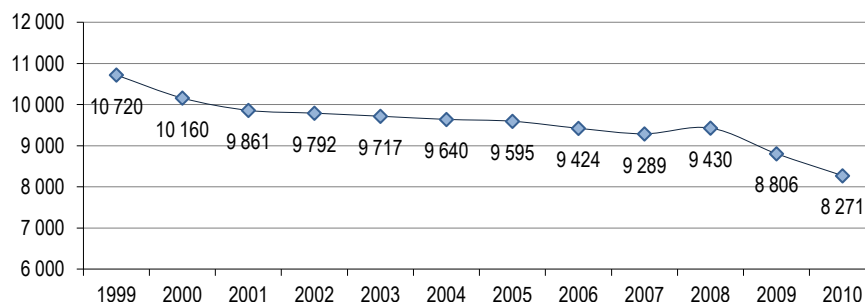


Tabela 9. Liczba łóżek w szpitalach publicznych jednoprofilowych w latach 2008 - 2010

lp.	spzoz	2008	2009	2010
1.	Wojewódzki Szpital Rehabilitacyjny w Zakopanem	140	160	160
2.	Krakowskie Centrum Rehabilitacji	100	100	100
3.	Ośrodek Rehabilitacji Narządu Ruchu w Krzeszowicach	173	181	181
4.	Szpital Specjalistyczny im. J. Babińskiego	831	813	828
5.	Małopolskie Centrum Rehabilitacji Dzieci w Radziszowie	130	130	120
6.	Wojewódzki Szpital Okulistyczny	90	60	60
7.	Wojewódzki Szpital Chorób Płuc w Jaroszewcu	135	135	148
8.	Wojewódzki Szpital Specjalistyczny im. św. Ludwika	125	120	120
9.	Wojewódzki Szpital Psychiatryczny w Andrychowie	224	234	234
10.	SP Szpital Specjalistyczny Chorób Płuc w Zakopanem	127	127	103
<b>ogółem</b>		<b>2 075</b>	<b>2 060</b>	<b>2 054</b>
szpitale resortowe:				
11.	Uniwersytecki Szpital Ortoped. – Rehab. w Zakopanem	188	188	188
12.	Centrum Onkologii w Krakowie	220	220	200
13.	Instytut Gruźlicy i Chorób Płuc im. I i J. Rudników w Rabce	193	193	193
<b>ogółem</b>		<b>601</b>	<b>601</b>	<b>581</b>
<b>RAZEM</b>		<b>2 676</b>	<b>2 661</b>	<b>2 635</b>

Rysunek 5. Liczba łóżek w szpitalach jednoprofilowych w latach 1999 - 2010

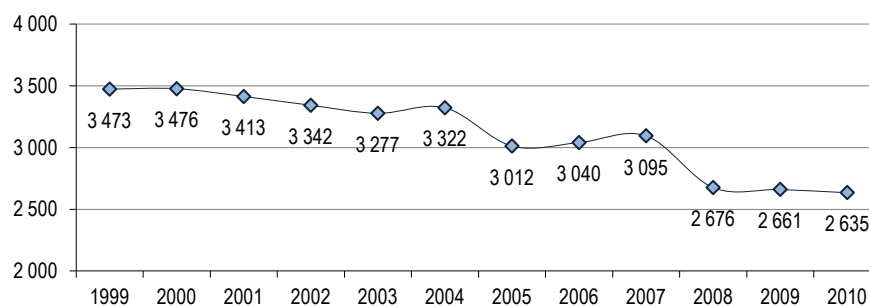


Tabela 10. Liczba łóżek w szpitalach podstawowych w latach 2008 - 2010

lp.	spzoz	2008	2009	2010
1.	Samodzielny Publiczny Zespół Opieki Zdrowotnej w Brzesku	347	281	267
2.	SPZOZ Szpital Powiatowy w Bochni	190	186	186
3.	Zespół Opieki Zdrowotnej w Dąbrowie Tarnowskiej	288	288	288
4.	Szpital Powiatowy w Limanowej	301	301	301
5.	Szpital św. Anny w Miechowie	315	311	311
6.	Samodzielny Publiczny Zakład Opieki Zdrowotnej w Myślenicach	317	317	321
7.	Samodzielny Publiczny Zakład Opieki Zdrowotnej w Krynicy	189	168	168
8.	Samodzielny Publiczny Zespół Opieki Zdrowotnej w Proszowicach	277	259	259
9.	Samodzielny Publiczny Zakład Opieki Zdrowotnej w Zakopanem	215	215	215
10.	Zespół Zakładów Opieki Zdrowotnej w Wadowicach	279	279	279
<b>ogółem</b>		<b>2 718</b>	<b>2 605</b>	<b>2 595</b>

Rysunek 6. Liczba łóżek w szpitalach podstawowych w latach 1999 - 2010

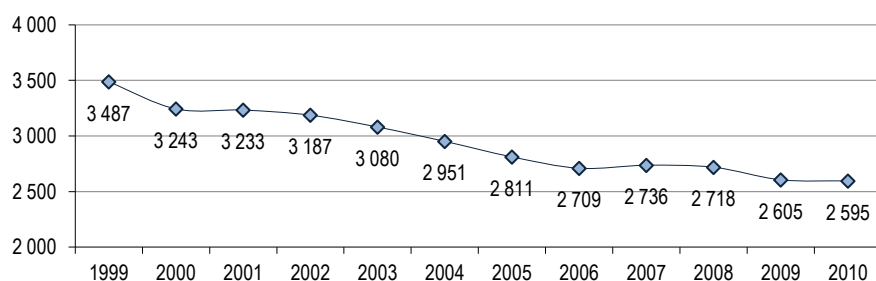


Tabela 11. Podział szpitali publicznych na grupy wg liczby łóżek 2010

lp.	spzoz	grupa	liczba łóżek 2010
1.	Wojewódzki Szpital Okulistyczny	szpitale: (≤150 łóżek)	60
2.	Krakowskie Centrum Rehabilitacji		100
3.	SP Szpital Specjalistyczny Chorób Płuc w Zakopanem		103
4.	Wojewódzki Szpital Specjalistyczny im. św. Ludwika		120
5.	Małopolskie Centrum Rehabilitacji Dzieci w Radziszowie		120
6.	Wojewódzki Szpital Chorób Płuc w Jaroszowcu		148
7.	Wojewódzki Szpital Rehabilitacyjny w Zakopanem	szpitale: 151-300 łóżek	160
8.	Samodzielny Publiczny Zakład Opieki Zdrowotnej w Krynicy		168
9.	ZOZ MSWiA w Krakowie		171
10.	Ośrodek Rehabilitacji Narządu Ruchu w Krzeszowicach		181
11.	SPZOZ Szpital Powiatowy w Bochni		186
12.	Uniwersytecki Szpital Ortoped. – Rehab. W Zakopanem		188
13.	Instytut Gruźlicy i Chorób Płuc im. I i J. Rudników w Rabce		193
14.	Centrum Onkologii – Inst. im.M.Składowskiej – Curie w Krakowie		200
15.	Samodzielny Publiczny Zakład Opieki Zdrowotnej w Zakopanem		215
16.	Wojewódzki Szpital Psychiatryczny w Andrychowie		234
17.	SPZOZ w Proszowicach		259

18.	Samodzielny Publiczny Zespół Opieki Zdrowotnej w Brzesku		267
19.	Zespół Zakładów Opieki Zdrowotnej w Wadowicach		279
20.	Zespół Opieki Zdrowotnej w Dąbrowie Tarnowskiej		288
21.	Szpital Powiatowy w Limanowej	Szpitale: 301 - 500 łóżek	301
22.	Szpital św. Anny w Miechowie		311
23.	Samodzielny Publiczny Zakład Opieki Zdrowotnej w Mysłenicach		321
24.	Specjalistyczny Szpital im. E. Szczeklika w Tarnowie		355
25.	Szpital Specjalistyczny im. J. Dietla		377
26.	Szpital Miejski Specjalistyczny im.G. Narutowicza		399
27.	Zespół Opieki Zdrowotnej w Suchej Beskidzkiej		443
28.	Zespół Zakładów Opieki Zdrowotnej w Oświęcimiu		453
29.	SP Zakład Opieki Zdrowotnej w Gorlicach		485
30.	Szpital Specjalistyczny im. J. Śniadeckiego w Nowym Sączu		490
31.	SP Zakład Opieki Zdrowotnej w Nowym Targu	szpitale: 501 i więcej łóżek	508
32.	5 Wojskowy Szpital Kliniczny z Polikliniką w Krakowie		518
33.	Szpital Powiatowy w Chrzanowie		524
34.	Krakowski Szpital Specjalistyczny im. Jana Pawła II		526
35.	Szpital Specjalistyczny im. S. Żeromskiego SPZOZ		557
36.	Uniwersytecki Szpital Dziecięcy w Krakowie		574
37.	Szpital Wojewódzki im. św. Łukasza w Tarnowie		624
38.	Szpital Specjalistyczny im. J. Babińskiego		828
39.	Szpital Uniwersytecki w Krakowie		1 267

Tabela 12. Liczba łóżek w publicznych i niepublicznych jednostkach opieki długoterminowej w latach 2008 - 2010

lp.	zoz	2008	2009	2010
	<i>publiczne</i>			
1.	Gminny Zakład Opieki Zdrowotnej w Czchowie	45	45	45
2.	Mościckie Centrum Medyczne	40	40	40
3.	Zakład Opiekuńczo – Lecznicy w Krakowie	385	403	414
4.	Małopolski Ośrodek Rehab. – Opiekuńczy w N. Targu	60	60	--- <sup>9</sup>
5.	Zakład Długoterminowej Opieki Med. w Makowie Podhalańskim	150	150	150
6.	Powiatowy Zakład Opiekuńczo – Lecznicy w Grojcu	124	119	125
7.	Powiatowy Zakład Opiekuńczo – Lecznicy w Brzesku	---	---	31
	<i>niepubliczne</i>			
8.	Hospicjum Towarzystwo Przyjaciół Chorych	30	30	30
9.	Zakład Usług Med. – Rehab. Zarządu Okręg. PCK	39	44	44
10.	NZOZ Zakład Opiekuńczo – Lecznicy CZWÓRKA	80	80	83
11.	NEOMEDICA (poprz. Krowoderski ZOL)	33	35	35
12.	Zakład Opiekuńczo – Lecznicy Sióstr Felicjanek w Krakowie	72	72	72
13.	Niepubl. Zakład Opieki Zdrowotnej DOM – MED	110	110	110

<sup>9</sup> 30.06.2010 - MORO włączony w strukturę Szpitala Podhalańskiego w Nowym Targu

lp.	zoz	2008	2009	2010
14.	Zakład Opiekuńczo – Lecznicy SERDECZNA TROSKA	95	95	120
15.	Zakład Opiekuńczo – Lecz. SSNMP w Chrzanowie	81	81	81
16.	CARITAS Diecezji Tarnowskiej	17	17	17
17.	Niepubl. Zakład Op. - Lecznicy PASTERNIK w Modlniczce	50	50	50
18.	Hospicjum CARITAS Diecezji Kieleckiej	16	16	16
19.	Zakład Opiekuńczo – Lecznicy w Grybowie	88	88	86
20.	Zakład Op. – Lecznicy im.św. S. Faustyny w Rabie Wyżnej	32	32	32
21.	Zakład Opiekuńczo – Lecznicy O.O. Kamilianów w Hutkach	120	120	129
22.	Zakład Pielęgnacyjno – Opiekuńczy ZACISZE	27	28	27
23.	Zakład Opiekuńczo – Lecznicy Zgromadzenia CMBB Serafitki	52	50	50
24.	Zakład Opiekuńczo – Lecznicy RAJ-MED.	63	66	66
25.	Zakład Opiekuńczo – Lecznicy w Zatorze	50	50	50
26.	Centrum Opieki Medycznej TUKAN	10	11	11
27.	Zakład Rehabilitacji Lecznicy – Hospicjum w Stróżach	20	23	23
28.	NZOZ BONA-MED w Krakowie	86	98	98
29.	NZOZ Szpital w Rabce - Zdroju	21	20	21
30.	N ZOL POMORZANY	60	60	60
<b>ogółem</b>		<b>2 056</b>	<b>2 093</b>	<b>2 116</b>

Rysunek 7. Liczba łóżek w publicznych i niepublicznych jednostkach opieki długoterminowej w latach 1999 - 2010

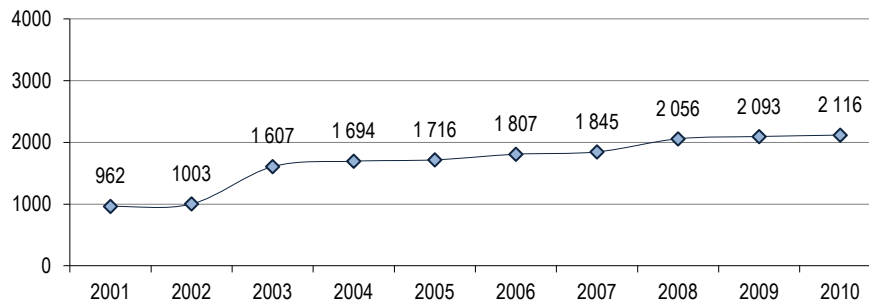


Tabela 13. Liczba łóżek w szpitalach niepublicznych w latach 2009 – 2010

lp.	zoz	2008	2009	2010
1.	Szpital Specjalistyczny im. L. Rydygiera w Krakowie sp. z o.o.	brak danych za 2008 rok	0 <sup>10</sup>	571
2.	Szpital Zakonu O.O. Bonifratrów im. św. J. Grandego		120	118
3.	Zakład Opieki Zdrowotnej CENTRUM MEDYCZNE - NOWA HUTA		25	25
4.	NZOZ Szpital na Siemiradzkiego im.R. Czerwiakowskiego		50	50
5.	FEMINA Prywatne Centrum Diagnostyczno - Operacyjne		10	11
6.	Prywatna Klinika SPES		11	0
7.	Szpital Położniczo –Ginekologiczny „Ujastek”		79	79
8.	NZOZ CENTRUM CHIRURGICZNE Nowa Huta		16	16
9.	Gabinety Lekarskie MEDIKOR w Nowym Sączu		20	12
10.	Centrum Opieki Medycznej TUKAN		30	30

<sup>10</sup> do 30.06.2010 – działalność med. w formie spoz, od 1.07.2010 - NZOZ

11.	NZOZ Szpital pw. J. Jerozolimskiego w Szczyrzycu	47	47
12.	NZOZ Szpital Pol. - Gin. im.św.Elżbiety w Tuchowie	44	43
13.	LIFE Poradnia Zdrowia Rodziny w Niepołomicach	5	5
14.	NZOZ MEDICINA	12	12
15.	NZOZ Ort. – Med. Ośr. Chirurgii Rek. Narządu Ruchu ORTOMED	14	14
16.	NZOZ Nowy Szpital w Olkuszu	---	352
17.	NZOZ UZDROWISKO RABKA	100	100
18.	Specjalistyczne ZOZ MULTIMED	21	21
19.	NZOZ PASTERNIK	40	41
20.	INTERCARD O. Kard. Inw., Elektroter. I Angiol. W Nowym Sączu	13	13
21.	Zakład Rehabilitacji Leczniczej Stróże	20	20
22.	NZOZ PROMED	---	2
23.	NZOZ Szpital Miejski w Rabce – Zdroju	68	68
24.	INTERCARD O. Kard. Inw., Elektroter. I Angiol. W Nowym Targu	13	13
25.	NZOZ Centrum Zdrowia Tuchów	48	48
26.	NZOZ SCANMED Strefa Medyczna Uniwersum	30	64
27.	NZOZ Centrum Dializ Fresenius Nephrocare II w Krakowie	36	36
28.	NZOZ Centrum Dializ Fresenius Nephrocare II filia w Myślenicach	7	7
29.	NZOZ Centrum Dializ Fresenius Nephrocare II filia w Nowym Targu	5	5
30.	NZOZ ORTOPEDIUM w Krakowie	33	33
31.	NZOZ ART-MEDICINA w Krakowie	4	2
32.	NZOZ CENTERMED Tarnów o/ w Krakowie	2	---
33.	Małopolskie Centrum Sercowo – Naczyniowe PAKS w Chrzanowie	4	17
34.	NZOZ Centrum Dializ w Gorlicach	8	8
35.	NZOZ REHSTAB w Limanowej	24	32
36.	Centrum Kardiologii Inwazyjnej, Elektroterapii i Angiol. W Oświęcimiu	9	11
37.	NZOZ Przychodnia Diagnostyczno – Lekarska Kraków	---	1
38.	Centrum Ortopedyczno - Rehabilitacyjne ARTROMED Kraków	---	13
39.	NZOZ NUTRIMED Małopolska Bochnia	---	13
<b>ogółem</b>		<b>968</b>	<b>1 953</b>

Rysunek 8. Liczba łóżek w szpitalach niepublicznych w latach 1999 - 2010

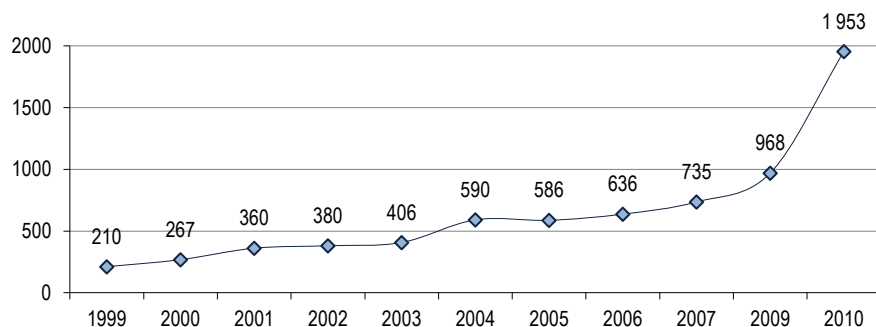
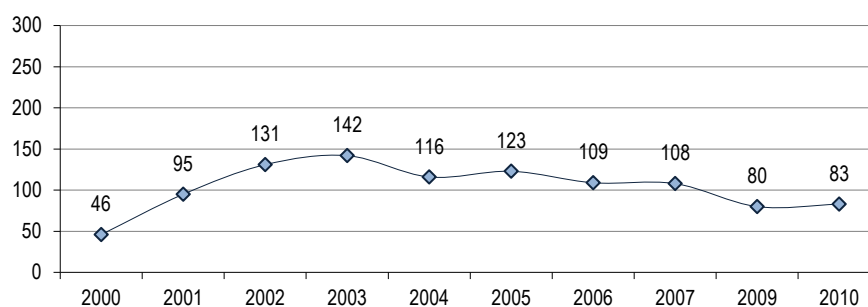


Tabela 14. Liczba łóżek w niepublicznych szpitalach psychiatrycznych w latach 2009 - 2010

lp.	spzoz	2008	2009	2010
1.	Ośrodek Rehabilitacyjno – Readaptacyjny DOM MONARU	brak danych za 2008 rok	40	40
2.	Ośrodek Leczniczo – Rehab. dla osób uzależnionych MONAR		15	15
3.	Ośrodek Rehab. – Readaptacyjny dla osób uzal. DOM GWAN		25	28
<b>ogółem</b>			<b>80</b>	<b>83</b>

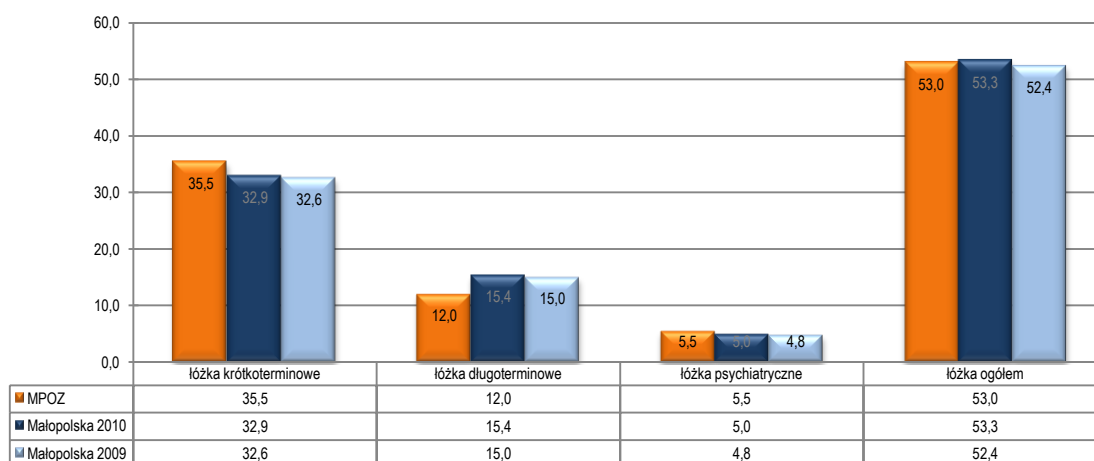
Rysunek 9. Liczba łóżek w niepublicznych szpitalach psychiatrycznych w latach 2000 - 2010



Wskaźnik liczby łóżek ogółem w jednostkach publicznych i niepublicznych na koniec 2010 roku wynosił **53,3/10 000** mieszkańców województwa (zakładany w MPOZ – 53,0/ 10 000), w tym:

- wskaźnik łóżek **krótkoterminowych** – **32,9/10 000** mieszkańców (zakładany w MPOZ – 35,5/10 000),
- wskaźnik łóżek **długoterminowych** – **15,4/10 000** mieszkańców (zakładany w MPOZ 12,0/10 000<sup>11</sup>),
- wskaźnik łóżek **psychiatrycznych** – **5,0/10 000** mieszkańców (zakładany w MPOZ – 5,5/10 000).

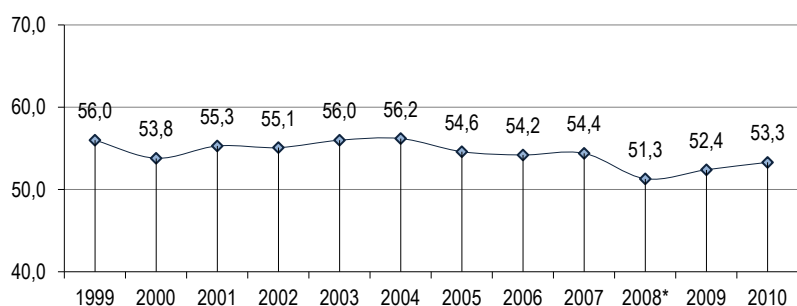
Rysunek 10. Wskaźniki liczby łóżek na 10 000 mieszkańców województwa w latach 2009 - 2010 w porównaniu z zakładanymi wielkościami wskaźników w MPOZ



<sup>11</sup> wg MPOZ do łóżek długoterminowych zaliczone są łóżka w oddziałach: dla przewlekłe chorych, geriatryczne, opieki paliatywnej, pulmonologiczne, rehabilitacyjne, reumatologiczne, obserwacyjno-zakaźne, a także w zakładach opiekuńczo-leczniczych i pielęgnacyjno-opiekuńczych (MPOZ 2001-2005, str. 37, MPOZ 2006-2013, str. 27 i 78)



Rysunek 11. Wskaźniki liczby łóżek na 10 000 mieszkańców województwa w latach 1999 – 2010 w publicznych i niepublicznych zoz



\* dane nie obejmują szpitali niepublicznych

Tabela 15. Wskaźniki liczby łóżek na 10 000 mieszkańców powiatów w 2010 roku (dot. łóżek w publ. i niepubl. zoz)

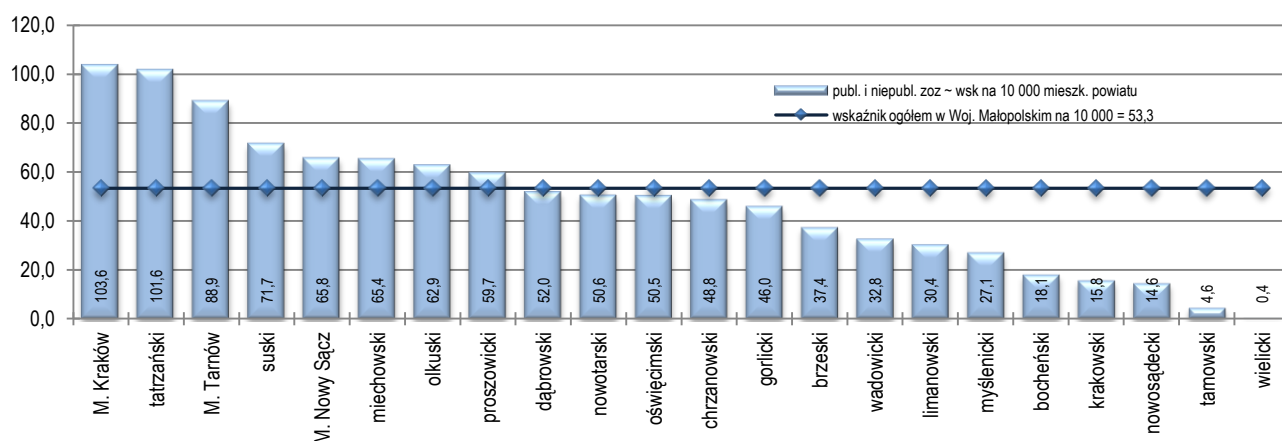
powiat	Liczba łóżek 2010	%	wsk liczby łóżek na 10 000 mieszk. powiatu w 2010	poziom wsk. w odniesieniu do wskaźnika ogółem (53,3)
M. Kraków	7 831	44,4	103,6	↑
M. Nowy Sącz	556	3,1	65,8	↑
M. Tarnów	1 019	5,8	88,9	↑
bocheński	186	1,1	18,1	↓
brzeski	343	1,9	37,4	↓
chrzanowski	622	3,5	48,8	↓
dąbrowski	305	1,7	52,0	↓
gorlicki	493	2,8	46,0	↓
krakowski	405	2,3	15,8	↓
limanowski	380	2,2	30,4	↓
miechowski	327	1,9	65,4	↑
myślenicki	328	1,9	27,1	↓
nowosądecki	297	1,7	14,6	↓
nowotarski	940	5,3	50,6	↓
olkuski	716	4,1	62,9	↑
oświęcimski	776	4,4	50,5	↓
proszowicki	259	1,5	59,7	↑
suski	595	3,4	71,7	↑
tarnowski	91	0,5	4,6	↓
tatrzański	666	3,8	101,6	↑
wadowicki	513	2,9	32,8	↓
wielicki	5	0,0	0,4	↓
<b>Województwo Małopolskie</b>	<b>17 653</b>	<b>100%</b>	<b>53,3</b>	

Na koniec 2010 roku wskaźnik liczby łóżek ogółem na 10 000 mieszkańców województwa w jednostkach publicznych i niepublicznych wynosił 53,3. W Krakowie, Tarnowie i Nowym Sączu oraz w 5 powiatach wskaźnik liczby łóżek na 10 000 mieszkańców jest wyższy niż wskaźnik liczby ogółem (tj. 53,3/10 000). Na rysunku 11 przedstawione zostały wskaźniki liczby łóżek na 10 000 mieszkańców w poszczególnych powiatach (dane dotyczą publicznych i niepublicznych jednostek opieki stacjonarnej).

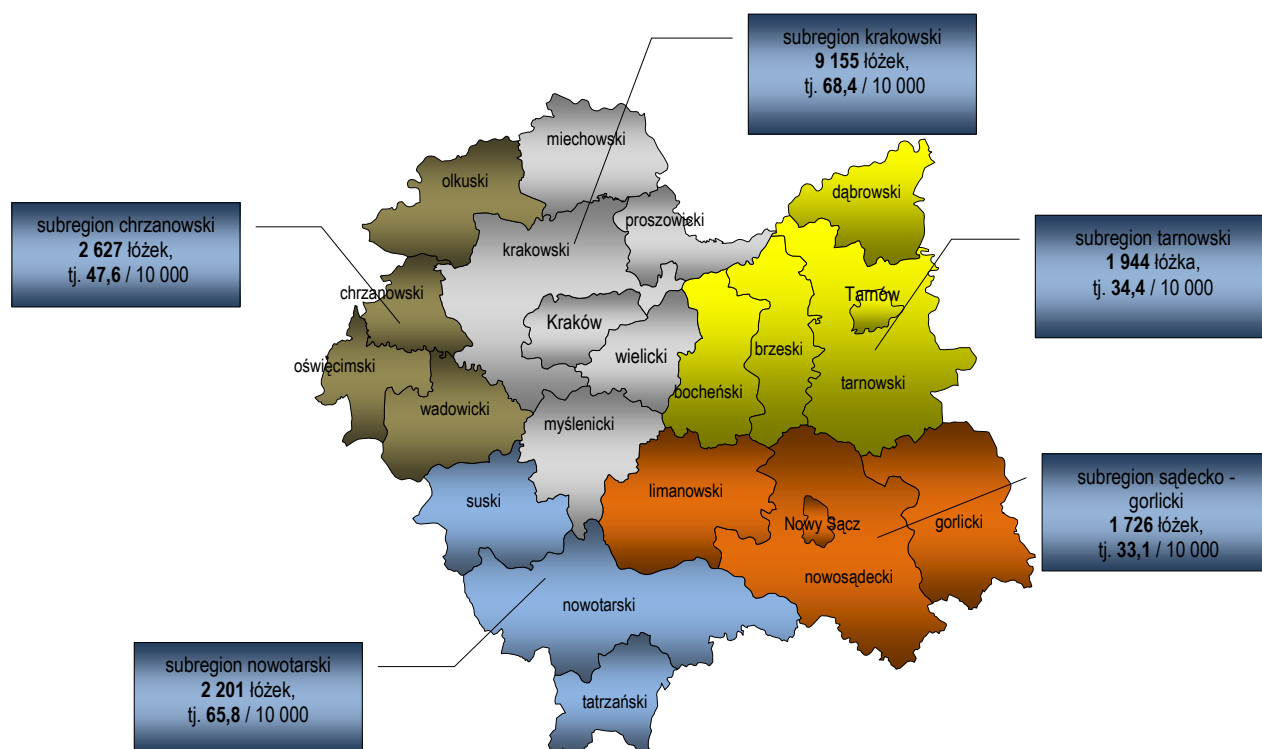
Tabela 16. Zestawienie liczby łóżek w publ. i niepubl. jednostkach opieki stacjonarnej oraz jednostkach opieki długoterminowej (2009 rok)

powiat	liczba łóżek ogółem w powiatach	łóżka w szpitalach ogólnych				łóżka w szpitalach psychiatrycznych				ZOL, ZPO, hospicja			
		publiczne			nzo	publiczne			nzo	publiczne			nzo
		woj.	pow.	res.		woj.	pow.	res.		woj.	pow.	res.	
Kraków	7 831	1 183	956	2 730	1 045	828			83		414		592
Tarnów	1 019	624	355								40		
Nowy Sącz	556	490			55								11
bocheński	186		186										
brzeski	343		267								76		
chrzanowski	622		524		17								81
dąbrowski	305		251								37		17
gorlicki	493		485		8								
krakowski	405	301			54								50
limanowski	380		301		79								
miechowski	327		285								26		16
myślenicki	328		277		7						44		
nowosądecki	297		168		20								109
nowotarski	940		423	193	186						85		53
olkuski	716	148			352								216
oświęcimski	776		453		32						125		166
proszowicki	259		259										
suski	595		383		2					150	60		
tarnowski	91				91								
tatrzański	666	160	318	188									
wadowicki	513		279			234							
wielicki	5				5								
Σ	17 653	2 906	6 170	3 111	1 953	1 062	0	0	83	150	907	0	1 311
	Σ	12 187			1 953	1 062			83	1 057			1 311
	Σ	14 140				1 145				2 368			
	Σ	17 653											

Rysunek 12. Wskaźniki liczby łóżek w jednostkach opieki stacjonarnej (publicznych i niepublicznych) na 10 000 mieszkańców powiatu w 2010 r. w odniesieniu do wskaźnika liczby łóżek ogółem dla Województwa Małopolskiego na 10 000 mieszkańców w województwie



Rysunek 13. Wskaźniki liczby łóżek w jednostkach opieki stacjonarnej (publicznych i niepublicznych) na 10 000 mieszkańców subregionu w 2010 r.



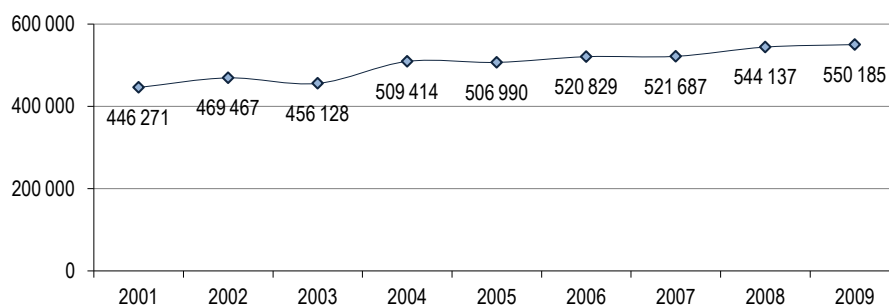
## 4. Hospitalizacje

W 2010 roku w szpitalach publicznych ogólnych hospitalizowanych było 503 622 pacjentów, natomiast w szpitalach publicznych o profilu psychiatrycznym hospitalizowanych było 12 466 pacjentów. Nie dysponujemy danymi odnośnie liczby leczonych w 2010 roku w niepublicznych zakładach opieki zdrowotnej.

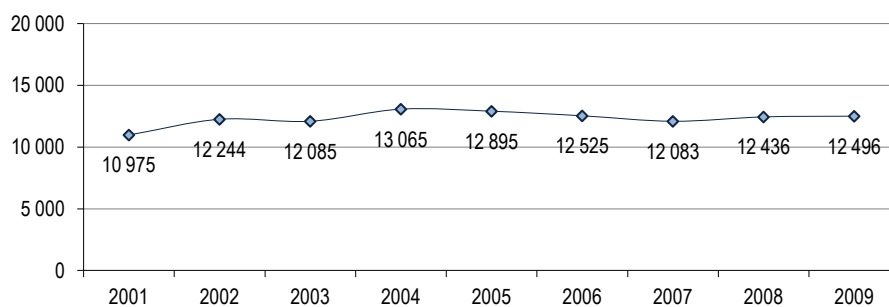
Tabela 17. Liczba hospitalizowanych (2008-2010)

Liczba leczonych	szpitale publiczne	
	ogólne	psychiatryczne
2008	544 137	12 436
2009	550 185	12 496
2010	503 622	12 466

Rysunek 14. Liczba hospitalizowanych w szpitalach publicznych ogólnych w latach 2001 - 2009



Rysunek 15. Liczba hospitalizowanych w szpitalach publicznych psychiatrycznych w latach 2001 - 2009



## 5. Działalność zabiegowa szpitali

W poniższej tabeli przedstawione zostały dane dotyczące liczby sal operacyjnych, stołów operacyjnych oraz liczba zabiegów wykonanych w 2010 roku w szpitalach publicznych w województwie małopolskim.

Tabela 18. Sale operacyjne i liczba zabiegów w publicznych szpitalach (2010)

	szpitale	
	wojewódzkie	powiatowe
liczba sal operacyjnych	44	90
liczba stołów operacyjnych	48	92
liczba zabiegów operacyjnych w znieczuleniu ogólnym	13 518	31 562
w tym planowych	9 399	21 027
liczba zabiegów operacyjnych w znieczuleniu dokanałowym	5 664	21 540
w tym planowych	4 441	14 817

### III. Analizy ekonomiczno – finansowe

#### 1. Majątek i kapitały

Suma bilansowa szpitali publicznych wojewódzkich i powiatowych na koniec 2010 roku wyniosła 1 602 373 938 złotych. W strukturze aktywów 74% stanowią aktywa trwałe, a 26% aktywa obrotowe natomiast w strukturze pasywów kapitały własne stanowią 63%, a zobowiązania i rezerwy 37%.

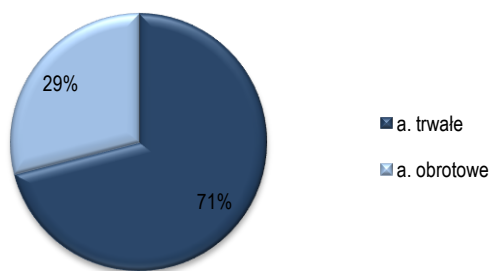
Tabela 19. Struktura bilansu w latach 2008- 2010 – szpitale wojewódzkie

	2008	%	2009	%	2010	%
<b>Aktywa</b>	<b>818 753 834</b>		<b>893 767 355</b>		<b>747 302 882</b>	
Aktywa trwałe	620 908 561	75,8%	668 328 344	74,8%	530 920 905	71,0%
Aktywa obrotowe	197 845 273	24,2%	225 439 011	25,2%	216 381 977	29,0%
<b>Pasywa</b>	<b>818 753 834</b>		<b>893 767 355</b>		<b>747 302 882</b>	
Kapitały własne	618 506 227	75,5%	668 102 734	74,8%	533 740 943	71,4%
Rezerwy	35 341 488	4,3%	38 091 939	4,3%	36 102 438	4,9%
Zobowiązania długoterm.	40 290 351	4,9%	35 253 992	3,9%	44 634 739	5,9%
Zobowiązania krótkoterm. i f.s.	109 628 599	13,4%	116 146 450	13,0%	93 988 450	12,6%
Rozliczenia międzyokr. i p. p. o.	14 987 169	1,8%	36 172 240	4,0%	38 836 312	5,2%

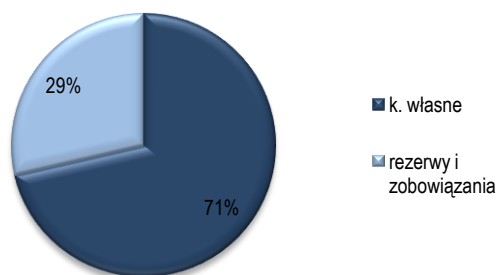
Tabela 20. Struktura bilansu w latach 2008 - 2010 – szpitale powiatowe

	2008	%	2009	%	2010	%
<b>Aktywa</b>	<b>707 675 702</b>		<b>764 778 838</b>		<b>855 071 056</b>	
Aktywa trwałe	495 281 880	70,0%	551 805 783	72,2%	654 290 473	76,5%
Aktywa obrotowe	212 393 822	30,0%	212 973 055	27,8%	200 780 583	23,5%
<b>Pasywa</b>	<b>707 675 702</b>		<b>764 778 838</b>		<b>855 071 056</b>	
Kapitały własne	385 454 940	54,5%	419 028 935	54,8%	481 847 161	56,3%
Rezerwy	65 511 718	9,3%	65 612 188	8,6%	70 315 701	8,2%
Zobowiązania długoterm.	71 359 394	10,1%	62 135 981	8,1%	58 252 578	6,8%
Zobowiązania krótkoterm. i f.s.	177 774 905	25,1%	198 655 353	26,0%	209 964 891	24,6%
Rozliczenia międzyokr. i p. p. o.	7 574 745	1,1%	19 346 381	2,5%	34 690 725	4,1%

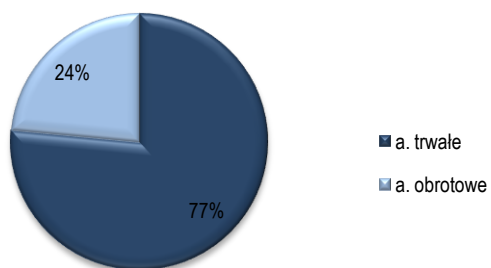
Rysunek 16. Struktura aktywów - szpitale wojewódzkie



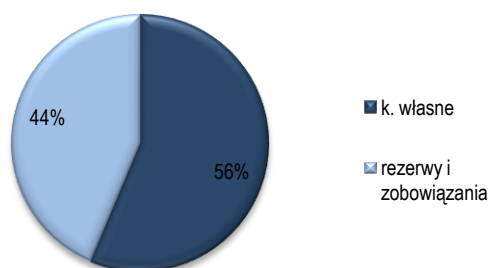
Rysunek 19. Struktura pasywów - szpitale wojewódzkie



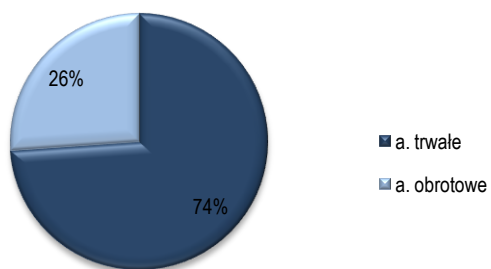
Rysunek 17. Struktura aktywów - szpitale powiatowe



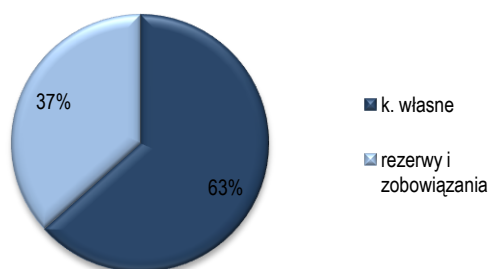
Rysunek 20. Struktura pasywów - szpitale powiatowe



Rysunek 18. Struktura aktywów - szpitale ogółem woj. i pow.



Rysunek 21. Struktura pasywów - szpitale ogółem woj. i pow.



## 2. Przychody i koszty

Analizując przychody szpitali publicznych (wojewódzkich i powiatowych) można zaobserwować w okresie od roku 1999 do roku 2009 ich ustabilizowaną strukturę, na którą składają się w ok. 95% przychody ze sprzedaży a w ok. 5% pozostałe przychody. Ogółem przychody szpitali publicznych wojewódzkich i powiatowych w 2010 roku wyniosły 1 691 199 711 zł.

W strukturze kosztów dominują wynagrodzenia (45,3%), usługi obce (17,5%), leki i środki pomocnicze (13,6%), świadczenia na rzecz pracowników (8,4%) oraz amortyzacja (5,0%). Szpitale powiatowe proporcjonalnie większe koszty ponoszą na usługi obce, znacznie mniejsze w porównaniu ze szpitalami wojewódzkimi – na leki i środki pomocnicze oraz w swej działalności wykorzystują składniki majątkowe o wyższym poziomie zużycia niż szpitale wojewódzkie.

Tabela 21. Przychody szpitali w podziale na wojewódzkie, powiatowe w latach 2008 - 2010

	2008	%	2009	%	2010	%
<b>szpitale wojewódzkie</b>	<b>745 527 801</b>		<b>809 634 913</b>		<b>689 885 633</b>	
przychody ze sprzedaży	707 525 230	94,9%	782 756 892	96,7%	663 244 170	96,1%
przychody pozostałe	38 002 571	5,1%	26 878 021	3,3%	26 641 463	3,9%
<b>szpitale powiatowe</b>	<b>1 006 246 831</b>		<b>1 030 504 843</b>		<b>1 001 314 078</b>	
przychody ze sprzedaży	963 058 310	95,7%	992 329 518	96,3%	956 541 140	95,5%
przychody pozostałe	43 188 521	4,3%	38 175 325	3,7%	44 772 938	4,5%
<b>przychody ogółem (woj. i pow.)</b>	<b>1 751 774 632</b>		<b>1 840 139 756</b>		<b>1 691 199 711</b>	
<b>w tym: przychody ze sprzedaży</b>	<b>1 670 583 540</b>	95,4%	<b>1 775 086 410</b>	96,5%	<b>1 619 785 310</b>	95,8%
<b>przychody pozostałe</b>	<b>81 191 092</b>	4,6%	<b>65 053 346</b>	3,5%	<b>71 414 401</b>	4,2%

Tabela 22. Przychody szpitali w podziale na szpitale wieloprofilowe, jednoprofilowe, podstawowe (2008 – 2010)

	2008	%	2009	%	2010	%
<b>szpitale wieloprofilowe</b>	<b>1 193 508 992</b>		<b>1 231 850 496</b>		<b>1 113 724 898</b>	
przychody ze sprzedaży	1 129 424 412	94,6%	1 190 240 762	96,6%	1 067 006 067	95,8%
przychody pozostałe	64 084 580	5,4%	41 609 734	3,4%	46 718 831	4,2%
<b>szpitale jednoprofilowe</b>	<b>169 943 352</b>		<b>183 542 949</b>		<b>189 138 227</b>	
przychody ze sprzedaży	162 146 109	95,4%	175 620 970	95,7%	181 568 155	96,0%
przychody pozostałe	7 797 243	4,6%	7 921 979	4,3%	7 570 072	4,0%
<b>szpitale podstawowe</b>	<b>388 322 288</b>		<b>424 746 311</b>		<b>388 336 586</b>	
przychody ze sprzedaży	379 013 019	97,6%	409 224 678	96,3%	371 211 088	95,6%
przychody pozostałe	9 309 269	2,4%	15 521 633	3,7%	17 125 498	4,4%
<b>przychody ogółem</b>	<b>1 751 774 632</b>		<b>1 840 139 756</b>		<b>1 691 199 711</b>	
<b>w tym: przychody ze sprzedaży</b>	<b>1 670 583 540</b>	95,4%	<b>1 775 086 410</b>	96,5%	<b>1 619 785 310</b>	95,8%
<b>przychody pozostałe</b>	<b>81 191 092</b>	4,6%	<b>65 053 346</b>	3,5%	<b>71 414 401</b>	4,2%

Tabela 23. Koszty szpitali w podziale na szpitale wojewódzkie, powiatowe (2008 – 2010)

	2008		2009	%	2010	%
<b>szpitale wojewódzkie</b>	733 569 933	43,0%	806 221 788	43,6%	688 947 418	40,3%
<b>szpitale powiatowe</b>	974 249 083	57,0%	1 043 176 788	56,4%	1 022 743 313	59,7%
<b>koszty ogółem</b>	<b>1 707 819 016</b>		<b>1 849 398 576</b>		<b>1 711 690 731</b>	

Tabela 24. Koszty szpitali w podziale na szpitale wieloprofilowe, jednoprofilowe, podstawowe (2008 – 2010)

	2008		2009	%	2010	%
<b>szpitale wieloprofilowe</b>	1 167 452 946	68,4%	1 241 520 105	67,1%	1 125 144 397	65,7%
<b>szpitale jednoprofilowe</b>	165 677 665	9,7%	186 506 454	10,1%	195 044 753	11,4%
<b>szpitale podstawowe</b>	374 688 405	21,9%	421 372 017	22,8%	391 501 581	22,9%
<b>koszty ogółem</b>	<b>1 707 819 016</b>		<b>1 849 398 576</b>		<b>1 711 690 731</b>	

Rysunek 22. Dynamika zmian struktury przychodów (1999 – 2010)

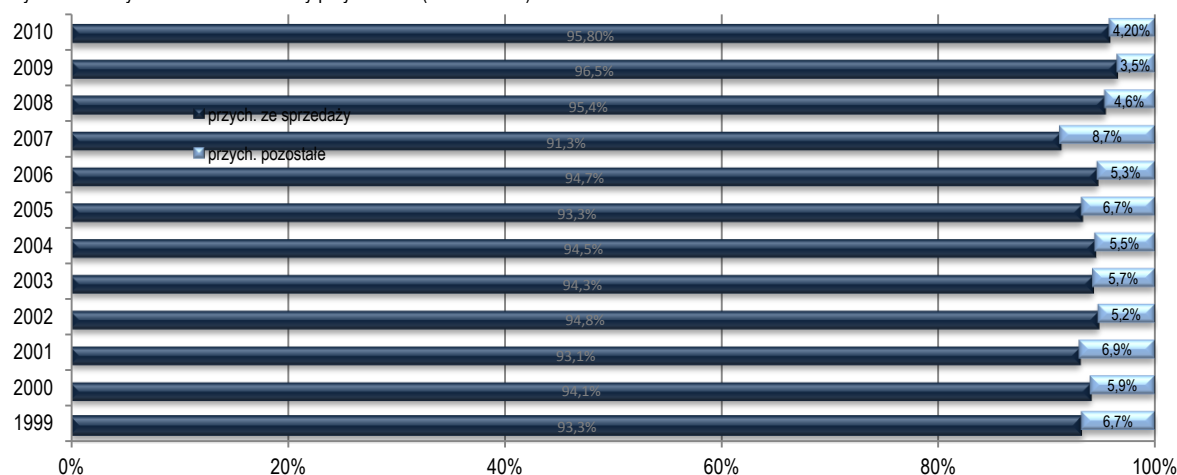
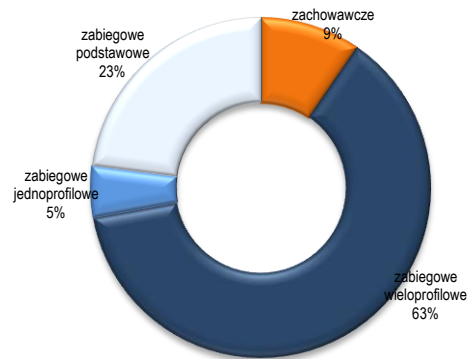


Tabela 25. Przychody w latach 2008 - 2010 w podziale na szpitale zachowawcze i zabiegowe (bez resortowych)

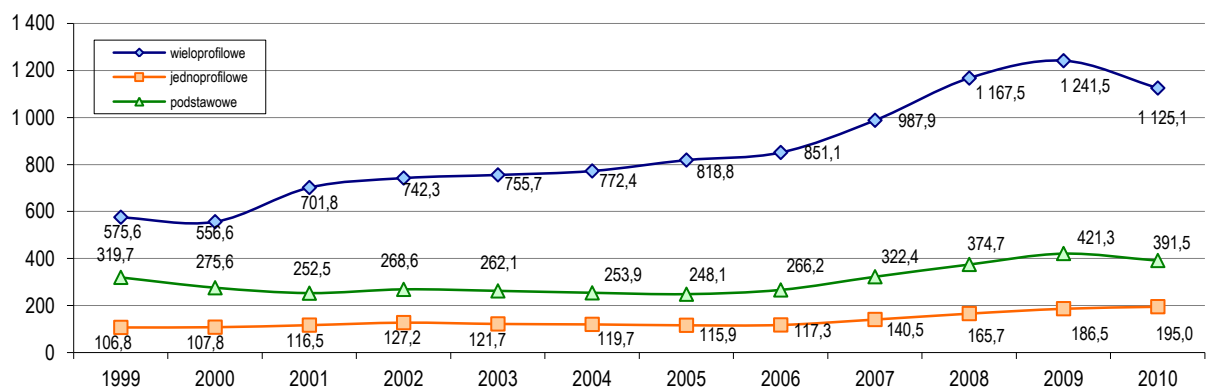
szpitale	przychody 2008	%	przychody 2009	%	przychody 2010	%
zachowawcze	167 143 658	10%	161 246 325	9%	161 855 785	10%
zabiegowe, w tym:	1 584 630 974	90%	1 678 893 431	91%	1 529 343 926	90%
zabiegowe wieloprofilowe	1 144 118 705		1 178 143 092		1 058 884 367	
zabiegowe jednoprofilowe	52 189 981		76 004 028		82 122 973	
zabiegowe podstawowe	388 322 288		424 746 311		388 336 586	
<b>ogółem</b>	<b>1 751 774 632</b>	100%	<b>1 840 139 756</b>	100%	<b>1 691 199 711</b>	100%



Rysunek 23. Struktura przychodów w 2010 r. w podziale na szpitale zachowawcze i zabiegowe



Rysunek 24. Koszty szpitali w podziale na szpitale wieloprofilowe, jednoprofilowe, podstawowe (1999 – 2010)



Rysunek 25. Koszty szpitali w podziale na szpitale wojewódzkie, powiatowe (1999 – 2010)

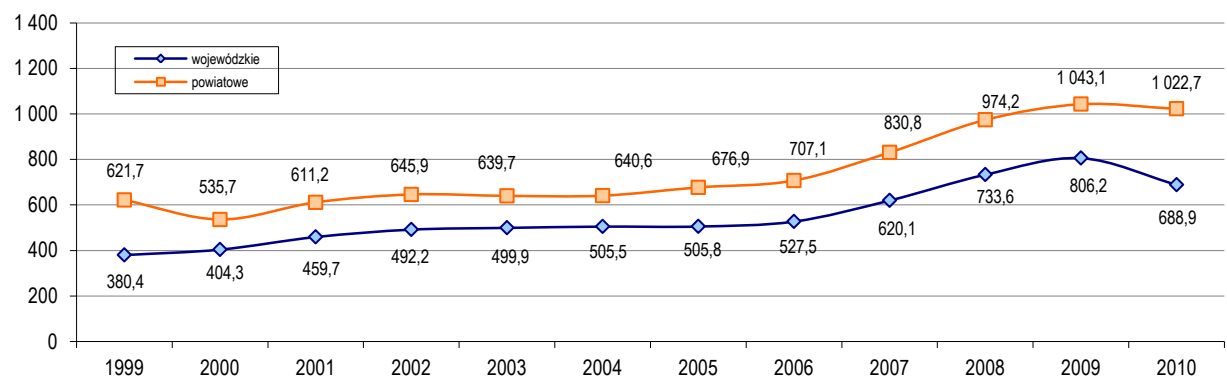


Tabela 26. Struktura kosztów w szpitalach wojewódzkich i powiatowych (2008 – 2010)

koszty	2008		2009		2010	
	wojewódzkie	powiatowe	wojewódzkie	powiatowe	wojewódzkie	powiatowe
zużycie materiałów	3,5%	5,7%	3,2%	6,0%	3,6%	5,8%
leki i środki pomocnicze	18,8%	9,1%	19,3%	9,1%	20,1%	9,2%
artykuły żywnościowe	0,8%	0,5%	0,7%	0,4%	0,8%	0,4%
zużycie mediów	3,6%	3,1%	3,7%	3,4%	3,7%	3,4%
usługi obce	9,7%	20,7%	10,8%	22%	9,1%	23,2%
podatki i opłaty	0,6%	0,7%	0,6%	0,7%	0,6%	0,6%
wynagrodzenia	47,7%	46,8%	46,4%	45,4%	46,8%	44,2%
świadc. na rzecz pracow.	8,9%	8,8%	8,5%	8,5%	8,5%	8,3%
reprezentacja i reklama	0,0%	0,0%	0,0%	0,0%	0,0%	0,0%
podróże służbowe	0,1%	0,1%	0,1%	0,1%	0,1%	0,1%
amortyzacja	5,9%	4,0%	6,0%	3,8%	6,2%	4,1%
pozostałe koszty	0,5%	0,6%	0,7%	0,6%	0,5%	0,7%

Analiza struktury kosztów szpitali wojewódzkich i powiatowych prowadzi do wniosku, iż szpitale powiatowe proporcjonalnie większe koszty ponoszą na usługi obce, znacznie mniejsze w porównaniu ze szpitalami wojewódzkimi – na leki i środki pomocnicze oraz w swej działalności wykorzystują składniki majątkowe o wyższym poziomie zużycia niż szpitale wojewódzkie.

Tabela 27. Struktura kosztów w układzie rodzajowym (2008 – 2010) dotyczy szpitali wojewódzkich i powiatowych

koszty	2008	2009	2010
zużycie materiałów	4,7%	4,8%	4,9%
leki i środki pomocnicze	13,3%	13,5%	13,6%
artykuły żywnościowe	0,6%	0,5%	0,5%
zużycie mediów	3,3%	3,5%	3,5%
usługi obce	16,0%	17,2%	17,5%
podatki i opłaty	0,7%	0,6%	0,6%
wynagrodzenia	47,2%	45,9%	45,3%
pochodne	8,8%	8,5%	8,4%
reprezentacja i reklama	0,0%	0,0%	0,0%
podróże służbowe	0,1%	0,1%	0,1%
amortyzacja	4,8%	4,8%	5,0%
pozostałe koszty	0,5%	0,6%	0,6%

Rysunek 26. Struktura kosztów ogółem w układzie rodzajowym (2010) dotyczy szpitali wojewódzkich i powiatowych

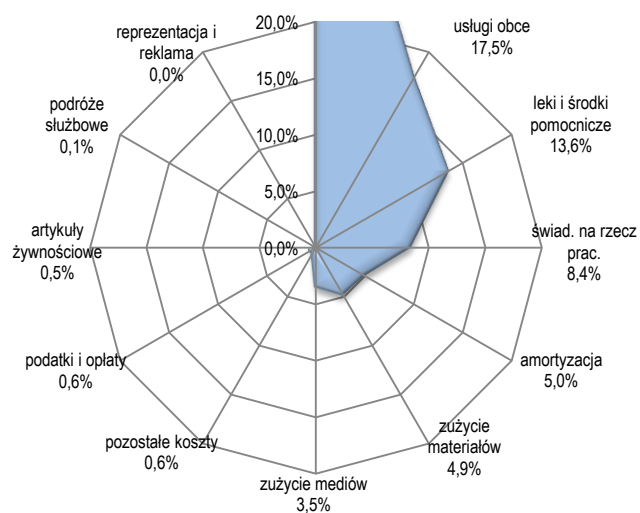
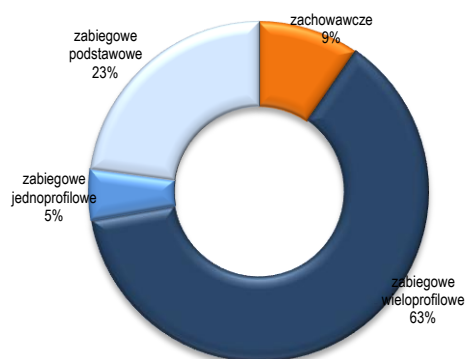


Tabela 28. Koszty w latach 2008 - 2010 w podziale na szpitale zachowawcze i zabiegowe

szpitale	koszty 2008	%	koszty 2009	%	koszty 2010	%
zachowawcze	166 304 253	10%	161 940 375	9%	164 869 491	10%
zabiegowe, w tym:	1 541 514 763	90%	1 687 458 201	91%	1 546 821 240	90%
zabiegowe wieloprofilowe	1 118 233 692		1 189 267 671		1 072 366 913	
zabiegowe jednoprotkowe	48 592 666		76 818 513		82 952 746	
zabiegowe podstawowe	374 688 405		421 372 017		391 501 581	
<b>ogółem</b>	<b>1 707 819 016</b>	<b>100%</b>	<b>1 849 398 576</b>	<b>100%</b>	<b>1 711 690 731</b>	<b>100%</b>

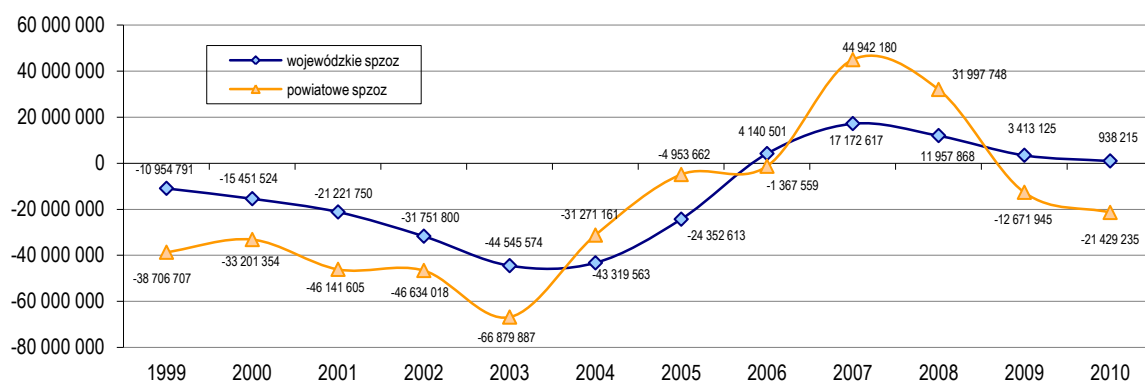
Rysunek 27. Struktura kosztów w 2010 r. w podziale na szpitale zachowawcze i zabiegowe



### 3. Wynik finansowy i wskaźniki rentowności

Wynik finansowy szpitali wojewódzkich i powiatowych w 2010 roku był ujemny i łącznie zamknął się kwotą -20 491 020 zł, w tym szpitale wojewódzkie wykazały wynik finansowy dodatni w kwocie 938 215 zł., a szpitale powiatowe -21 429 235 zł. W podziale na szpitale wieloprofilowe, jednoprofilowe oraz podstawowe wyniki finansowe osiągnęły wartość ujemną i przedstawiały się następująco: szpitale wieloprofilowe -11 419 498 zł, szpitale jednoprofilowe -5 906 526 zł, szpitale podstawowe -3 164 995 zł. Wskaźnik rentowności przychodów ogółem dla szpitali wojewódzkich i powiatowych na koniec 2010 roku był ujemny i wyniósł -1%. Minimalna wartość wskaźnika rentowności wykazana przez jednostkę to (-)16%, natomiast maksymalna wartość wskaźnika rentowności to 5%. Na koniec 2010 roku szpitale wieloprofilowe i podstawowe wykazały wskaźnik rentowności na poziomie (-)1%, natomiast jednoprofilowe (-)3%. Z analizowanych 32 jednostek 14 wykazało ujemną rentowność, natomiast pozostałe jednostki na poziomie 0% lub wyższym.

Rysunek 28. Wyniki finansowe szpitali wojewódzkich, powiatowych w latach 1999 - 2010



Rysunek 29. Wyniki finansowe szpitali wieloprofilowych, jednoprofilowych i podstawowych w latach 1999 – 2010

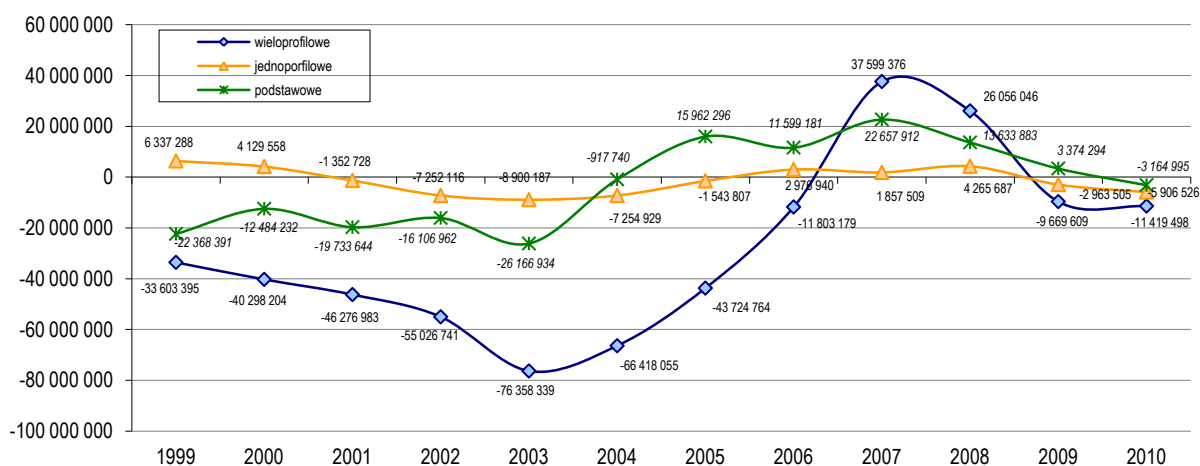


Tabela 29. Wynik finansowy w latach 2008 - 2010 w podziale na szpitale zachowawcze i zabiegowe

szpitale	wynik finansowy 2008	wynik finansowy 2009	wynik finansowy 2010
zachowawcze	839 405	- 694 049	-3 013 706
zabiegowe	43 116 211	- 8 564 771	-17 477 314
zabiegowe wieloprofilowe	25 885 013	-11 124 579	-13 482 546
zabiegowe jednoprofilowe	3 597 314	- 814 486	-829 773
zabiegowe podstawowe	13 633 884	3 374 294	-3 164 995
<b>ogółem</b>	<b>43 955 616</b>	<b>- 9 258 820</b>	<b>-20 491 020</b>

Tabela 30. Wskaźniki rentowności w latach 2008 – 2010 dla szpitali wojewódzkich i powiatowych

szpitale ogółem	2008	2009	2010
rentowność ogółem	3%	-1%	-1%
rentowność dodatnia (% szpitali)	82%	59%	56%
rentowność ujemna (% szpitali)	18%	41%	44%
minimalna wartość wskaźnika rentowności	-4%	-16%	-16%
maksymalna wartość wskaźnika rentowności	12%	10%	5%

Tabela 31. Wskaźniki rentowności w latach 2008 – 2010 dla szpitali wieloprofilowych wojewódzkich i powiatowych

szpitale wieloprofilowe	2008	2009	2010
rentowność ogółem	2%	-1%	-1%
rentowność dodatnia (% szpitali)	85%	62%	58%
rentowność ujemna (% szpitali)	15%	38%	42%
minimalna wartość wskaźnika rentowności	-2%	-16%	-9%
maksymalna wartość wskaźnika rentowności	10%	10%	4%

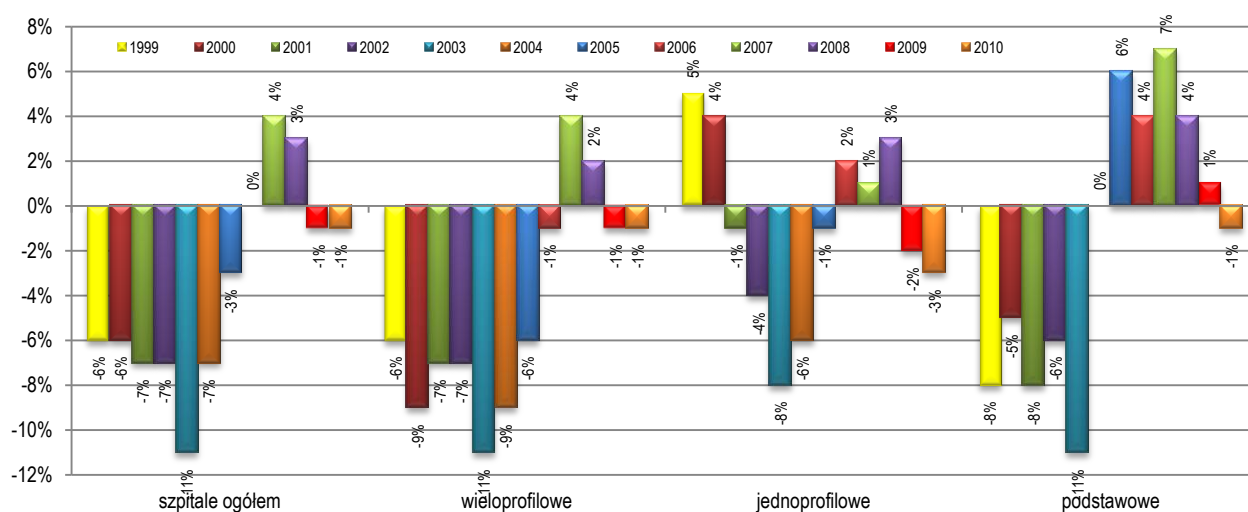
Tabela 32. Wskaźniki rentowności w latach 2008 – 2010 dla szpitali jednoprofilowych wojewódzkich i powiatowych

szpitale jednoprofilowe	2008	2009	2010
rentowność ogółem	3%	-2%	-3%
rentowność dodatnia (% szpitali)	81%	55%	36%
rentowność ujemna (% szpitali)	19%	45%	64%
minimalna wartość wskaźnika rentowności	-4%	-11%	-16%
maksymalna wartość wskaźnika rentowności	10%	12%	5%

Tabela 33. Wskaźniki rentowności w latach 2008 – 2010 dla szpitali podstawowych wojewódzkich i powiatowych

szpitale podstawowe	2008	2009	2010
rentowność ogółem	4%	1%	-1%
rentowność dodatnia (% szpitali)	80%	60%	78%
rentowność ujemna (% szpitali)	20%	40%	22%
minimalna wartość wskaźnika rentowności	-2%	-10%	-13%
maksymalna wartość wskaźnika rentowności	12%	8%	4%

Rysunek 30. Wskaźniki rentowności (1999 – 2010)



#### 4. Zobowiązania i płynność finansowa

Zobowiązania całkowite szpitali wojewódzkich i powiatowych na koniec roku 2010 wynosiły ogółem 387 275 433 zł., w tym zobowiązania krótkoterminowe wynosiły 284 388 116 zł., co stanowiło 73% zobowiązań ogółem. Zobowiązania długoterminowe stanowiące 27% wszystkich zobowiązań wynosiły na koniec 2010 roku 102 887 317 zł. Należy podkreślić, że 93% zobowiązań krótkoterminowych przypada na szpitale zabiegowe.

Płynność finansowa szpitali publicznych charakteryzowana wskaźnikiem płynności drugiego stopnia z optimum oscylującym wokół 1,0 - 1,2 wynosiła średnio dla szpitali wieloprofilowych 1,3, dla szpitali podstawowych 1,0 natomiast dla szpitali jednoprofilowych 1,8. Ogółem wskaźnik płynności dla szpitali wojewódzkich i powiatowych wyniósł na koniec 2010 roku 1,3.

Tabela 34. Zobowiązania krótkoterminowe szpitali wojewódzkich i powiatowych w latach 2008 - 2010

szpitale	2008	2009	2010
wojewódzkie	99 496 978	106 811 517	85 343 929
powiatowe	161 039 639	184 193 170	199 044 187
<b>ogółem</b>	<b>260 536 617</b>	<b>291 004 687</b>	<b>284 388 116</b>

Tabela 35. Zobowiązania krótkoterminowe szpitali wieloprofilowych, jednoprofilowych, podstawowych w latach 2008 - 2010

szpitale	2008	2009	2010
wieloprofilowe	178 602 510	207 497 269	198 907 246
jednoprofilowe	19 614 338	20 464 802	23 036 518
podstawowe	62 319 769	63 042 616	62 444 352
<b>ogółem</b>	<b>260 536 617</b>	<b>291 004 687</b>	<b>284 388 116</b>

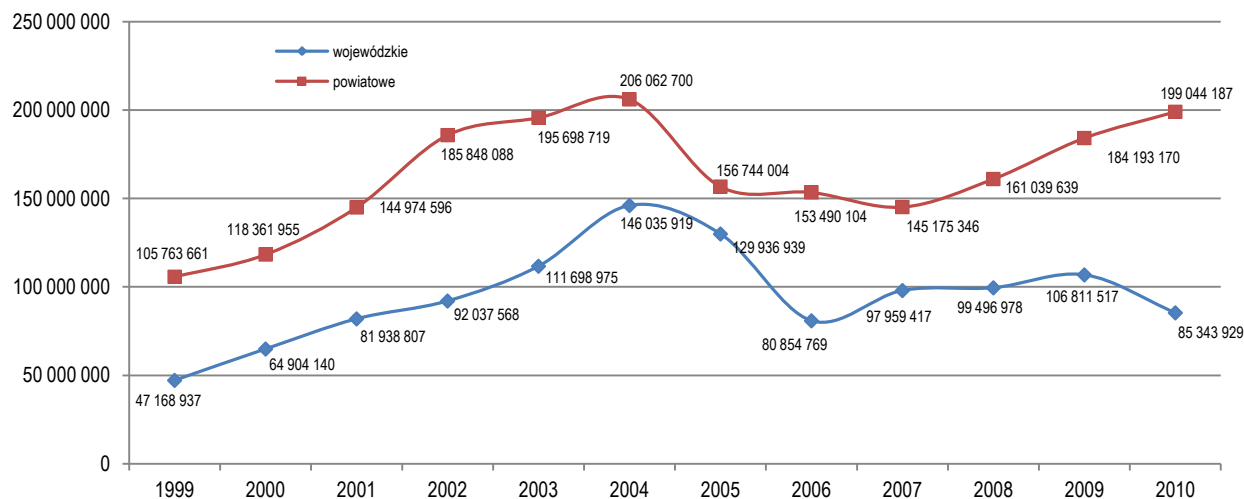
Tabela 36. Zobowiązania długoterminowe szpitali wojewódzkich i powiatowych w latach 2008 - 2010

szpitale	2008	2009	2010
wojewódzkie	40 290 351	35 253 992	44 634 739
powiatowe	71 359 394	62 135 981	58 252 578
<b>ogółem</b>	<b>111 649 745</b>	<b>97 389 973</b>	<b>102 887 317</b>

Tabela 37. Zobowiązania długoterminowe szpitali wieloprofilowych, jednoprofilowych, podstawowych w latach 2008 - 2010

szpitale	2008	2009	2010
wieloprofilowe	94 139 262	84 100 325	89 193 588
jednoprofilowe	1 879 705	993 099	3 812 971
podstawowe	15 630 778	12 296 549	9 880 758
<b>ogółem</b>	<b>111 649 745</b>	<b>97 389 973</b>	<b>102 887 317</b>

Rysunek 31. Zobowiązania krótkoterminowe szpitali wojewódzkich i powiatowych w latach 1999 – 2010



Rysunek 32. Zobowiązania krótkoterminowe szpitali wieloprofilowych, jednoprofilowych, podstawowych w latach 1999 – 2010

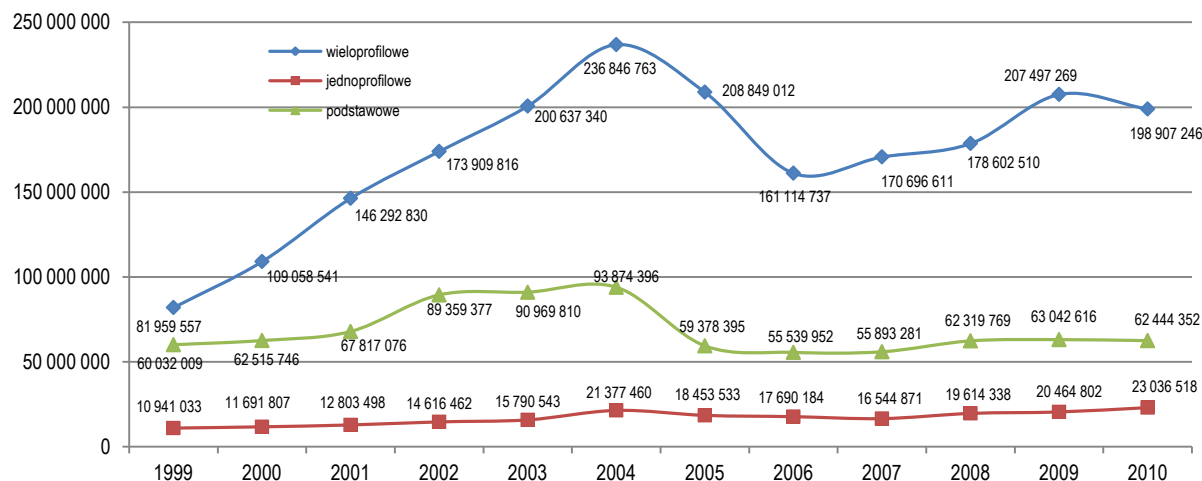


Tabela 38. Zobowiązania krótkoterminowe w latach 2008 - 2010 w podziale na szpitale zachowawcze i zabiegowe

szpitale	zobowiązania krótkoterminowe 2008	%	zobowiązania krótkoterminowe 2009	%	zobowiązania krótkoterminowe 2010	%
zachowawcze	17 986 775	6%	16 936 112	6%	19 551 475	7%
zabiegowe, w tym:	242 549 842	94%	274 068 575	94%	264 836 641	93%
zabiegowe wieloprofilowe	175 273 131		205 076 304		195 327 584	
zabiegowe jednoprotolowe	4 956 942		5 949 655		7 064 705	
zabiegowe podstawowe	62 319 769		63 042 616		62 444 352	
<b>ogółem</b>	<b>260 536 617</b>	100%	<b>291 004 687</b>	100%	<b>284 388 116</b>	

Rysunek 33. Zobowiązania krótkoterminowe w 2010 r. w podziale na szpitale zachowawcze i zabiegowe

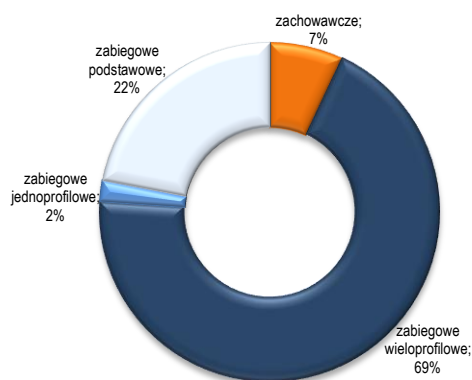


Tabela 39. Wskaźniki płynności w latach 2008 – 2010 dla szpitali wojewódzkich i powiatowych

szpitale ogółem	2008	2009	2010
płynność ogółem	1,44	1,37	1,30
płynność < 0,89 (% szpitali)	20%	23%	34%
płynność > 0,90 (% szpitali)	80%	77%	66%
w tym: płynność >1,20 (% szpitali)	71%	88%	81%
minimalna wartość wskaźnika płynności	0,42	0,36	0,27
maksymalna wartość wskaźnika płynności	6,61	8,72	6,98

Tabela 40. Wskaźniki płynności w latach 2008 – 2010 dla szpitali wieloprofilowych

szpitale wieloprofilowe	2008	2009	2010
płynność ogółem	1,46	1,34	1,33
płynność < 0,89 (% szpitali)	28%	38%	42%
płynność > 0,90 (% szpitali)	72%	62%	58%
w tym: płynność >1,20 (% szpitali)	70%	87%	100%
minimalna wartość wskaźnika płynności	0,51	0,36	0,36
maksymalna wartość wskaźnika płynności	5,59	4,08	6,39



Tabela 41. Wskaźniki płynności w latach 2008 – 2010 dla szpitali jednoprowalowych

szpitale jednoprowalowe	2008	2009	2010
płynność ogółem	1,93	1,89	1,80
płynność < 0,89 (% szpitali)	0%	0%	1%
płynność > 0,90 (% szpitali)	100%	100%	91%
w tym: płynność >1,20 (% szpitali)	81%	82%	80%
minimalna wartość wskaźnika płynności	0,95	0,92	0,27
maksymalna wartość wskaźnika płynności	6,61	8,72	6,98

Tabela 42. Wskaźniki płynności w latach 2008 – 2010 dla szpitali podstawowych

szpitale podstawowe	2008	2009	2010
płynność ogółem	1,24	1,33	1,00
płynność < 0,89 (% szpitali)	30%	30%	56%
płynność > 0,90 (% szpitali)	70%	70%	44%
w tym: płynność >1,20 (% szpitali)	57%	60%	75%
minimalna wartość wskaźnika płynności	0,42	0,46	0,38
maksymalna wartość wskaźnika płynności	4,37	4,59	4,10

Rysunek 34. Wskaźnik płynności II stopnia w szpitalach wojewódzkich i powiatowych w latach 1999 - 2010

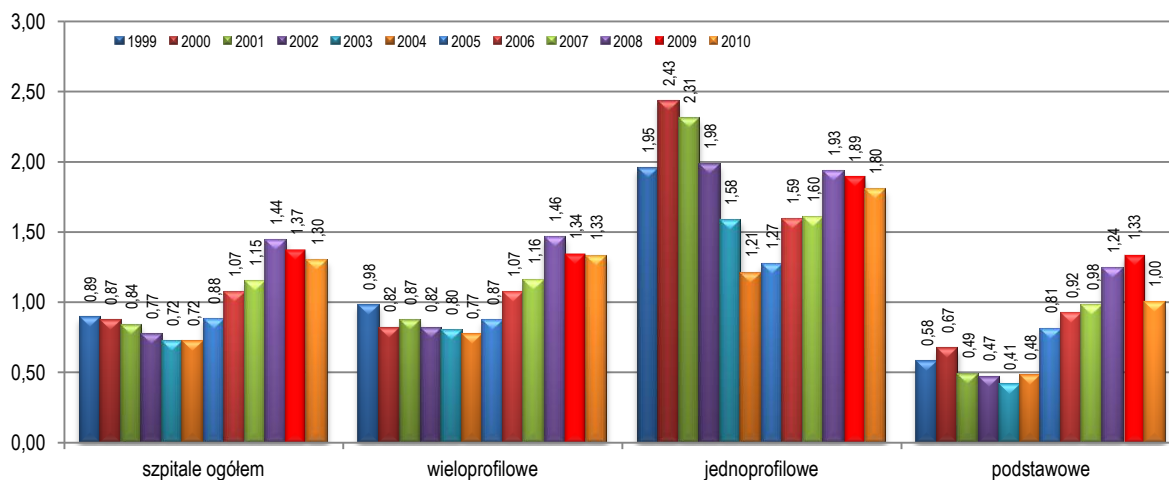


Tabela 43. Średnie wartości przypadające na 1 łóżko w szpitalach wojewódzkich i powiatowych w latach 2008 - 2010

	2008	2009	2010
średni przychód	148 796	164 946	169 052
średni koszt	145 062	165 776	171 101
średnie obciążenie wynikiem finansowym	3 734	-830	-2 048
średnie obciążenie zobowiązaniami krótkotermin.	22 130	26 085	28 427

Tabela 44. Średnie wartości przypadające na 1 łóżko w szpitalach wieloprofilowych, jednoprofilowych i podstawowych w latach 2009 - 2010

	wieloprofilowe		jedenprofilowe		podstawowe	
	2009	2010	2009	2010	2009	2010
średni przychód	194 268	200 130	83 051	85 894	163 050	173 597
średni koszt	195 793	202 182	84 392	88 576	161 755	175 012
średnie obciążenie wynikiem finans.	- 1 525	-2 052	- 1 341	-2 682	1 295	-1 415
średnie obciążenie zobowiązaniami kr.	32 723	35 743	9 260	10 462	24 201	27 914

## 5. Zatrudnienie i produktywność pracy

W 2010 roku w grupie szpitali wojewódzkich i powiatowych zatrudnienie wyniosło 19 234,63 etatów. Najliczniejszą grupę zawodową stanowią pielęgniarki i położne (43,4%), następnie lekarze (12,2%), pracownicy gospodarczy i obsługi (11,0%) oraz personel pozostały średni medyczny (8,2%) i personel administracyjny, ekonomiczny i techniczny (7,6%). Na 1 etat lekarski przypadało 4,28 łóżka (3,56 w szpitalach wieloprofilowych), a na 1 etat pielęgniarski 1,21 łóżka (1,09 w szpitalach wieloprofilowych). Zatrudnienie w przeliczeniu na 1 łóżko szpitalne w szpitalach wojewódzkich i powiatowych jest na poziomie 1,93 etatu.

Tabela 45. Zatrudnienie w wieloprofilowych szpocz w latach 2008 - 2010

lp.	szpoz	2008	2009	2010
1.	Krakowski Szpital Specjalistyczny im. Jana Pawła II	1 475,80	1 536,79	1552,19
2.	Szpital Specjalistyczny im. J. Śniadeckiego w Nowym Sączu	976,70	1 047,10	967,50
3.	Szpital Specjalistyczny im. J. Dietla	664,39	680,92	680,92
4.	Szpital Wojewódzki im. św. Łukasza w Tarnowie	1 585,05	1 633,35	1714,00
5.	Wojewódzki Szpital Specjalistyczny im. L. Rydygiera	1 344,74	1 322,96	---
6.	Szpital Powiatowy w Chrzanowie	942,53	953,29	951,22
7.	SP Zakład Opieki Zdrowotnej w Gorlicach	780,07	767,21	809,22
8.	Szpital Specjalistyczny im. S. Żeromskiego SZPOZ	858,08	866,58	880,16
9.	Szpital Miejski Specjalistyczny im. G. Narutowicza	888,35	890,67	835,55
10.	SP Zakład Opieki Zdrowotnej w Nowym Targu	844,20	890,55	931,40
11.	Zespół Opieki Zdrowotnej w Olkuszu	745,00	720,25	---
12.	Zespół Zakładów Opieki Zdrowotnej w Oświęcimiu	812,15	823,41	739,51
13.	Zespół Opieki Zdrowotnej w Suchej Beskidzkiej	618,84	606,27	616,87
14.	Specjalistyczny Szpital im.E. Szczeklika w Tarnowie	745,16	760,16	753,45
<b>ogółem (etaty)</b>		<b>13 281,06</b>	<b>13 499,51</b>	<b>11 431,99</b>

Tabela 46. Zatrudnienie w jednoprofilowych szpocz w latach 2008 - 2010

lp.	szpoz	2008	2009	2010
1.	Wojewódzki Szpital Rehabilitacyjny w Zakopanem	67,75	71,75	78,00
2.	Krakowskie Centrum Rehabilitacji	221,25	221,30	205,70
3.	Ośrodek Rehabilitacji Narządu Ruchu w Krzeszowicach	119,65	138,75	146,45
4.	Szpital Specjalistyczny im. J. Babińskiego	939,26	980,34	943,09
5.	Małopolskie Centrum Rehabilitacji Dzieci w Radziszowie	145,90	139,35	137,30
6.	Wojewódzki Szpital Okulistyczny	158,81	145,29	138,26
7.	Wojewódzki Szpital Chorób Płuc w Jarosowcu	102,64	91,59	98,97
8.	Wojewódzki Szpital Specjalistyczny im. św. Ludwika	234,15	236,41	231,17
9.	Wojewódzki Szpital Psychiatryczny w Andrychowie	238,78	245,28	239,92
10.	SP Szpital Specjalistyczny Chorób Płuc w Zakopanem	128,60	141,80	148,00
<b>ogółem (etaty)</b>		<b>2 356,79</b>	<b>2 411,86</b>	<b>2 366,86</b>

Tabela 47. Zatrudnienie w podstawowych szpocz w latach 2008 - 2010

lp.	szpoz	2008	2009	2010
1.	Samodzielny Publiczny Zespół Opieki Zdrowotnej w Brzesku	800,92	773,62	758,04
2.	SPZOZ Szpital Powiatowy w Bochni	488,60	483,70	481,28
3.	Zespół Opieki Zdrowotnej w Dąbrowie Tarnowskiej	571,47	595,67	570,84
4.	Szpital Powiatowy w Limanowej	744,52	757,07	757,81
5.	Szpital św. Anny w Miechowie	479,94	476,82	480,43
6.	Samodzielny Publiczny Zakład Opieki Zdrowotnej w Myślenicach	622,51	564,38	548,98
7.	Samodzielny Publiczny Zakład Opieki Zdrowotnej w Krynicy	351,13	320,58	304,04
8.	Samodzielny Publiczny Zespół Opieki Zdrowotnej w Proszowicach	516,50	523,10	525,08
9.	Samodzielny Publiczny zakład Opieki Zdrowotnej w Zakopanem	327,50	315,50	319,00
10.	Zespół Zakładów Opieki Zdrowotnej w Wadowicach	666,58	700,06	690,28
<b>ogółem (etaty)</b>		<b>5 569,67</b>	<b>5 510,50</b>	<b>5 435,78</b>

Tabela 48. Zatrudnienie ogółem w szpitalach wojewódzkich i powiatowych w latach 2008 – 2010

szpitale	2008	2009	2010
powiatowe	12 932,65	12 930,69	12 101,16
wojewódzkie	8 274,87	8 491,18	7 133,47
<b>ogółem (etaty)</b>	<b>21 207,52</b>	<b>21 421,87</b>	<b>19 234,63</b>

Tabela 49. Zatrudnienie ogółem w szpitalach wieloprofilowych, jednoprofilowych i podstawowych w latach 2008 - 2010

szpitale	2008	2009	2010
wieloprofilowe	13 281,06	13 499,51	11 431,99
jednoprofilowe	2 356,79	2 411,86	2 366,86
podstawowe	5 569,67	5 510,50	5 435,78
<b>ogółem (etaty)</b>	<b>21 207,52</b>	<b>21 421,87</b>	<b>19 234,63</b>

Rysunek 35. zatrudnienie ogółem (etaty) w szpitalach wojewódzkich i powiatowych w latach 1999 - 2010

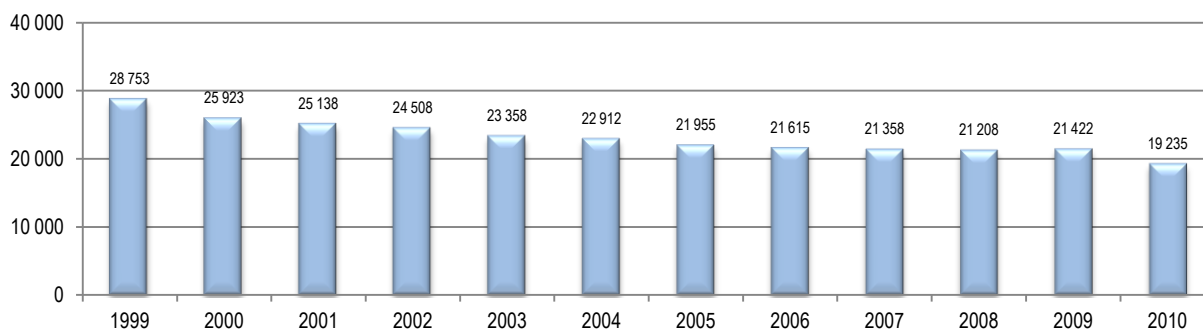


Tabela 50. Struktura zatrudnienia wg grup zawodowych w latach 2008 – 2010 (dot. szpitali wojewódzkich i powiatowych)

grupa zawodowa	2008	2009	2010
lekarze	12,5%	12,4%	12,2%
farmaceuci	0,3%	0,3%	0,3%
inny ww.	4,7%	4,8%	5,0%
pielęgniarki i położne	43,1%	43,2%	43,4%
technicy medyczni	6,2%	6,0%	6,1%
pozostały pers. średni medyczny	7,6%	7,9%	8,2%
personel niższy medyczny	6,8%	6,8%	6,2%
personel admin., ekonom., techn.	7,5%	7,6%	7,6%
pracownicy gospodarczy i obsługi	11,3%	11,0%	11,0%
	<b>100%</b>	<b>100%</b>	<b>100%</b>

Rysunek 36. Udział grup zawodowych w zatrudnieniu ogółem (2010)

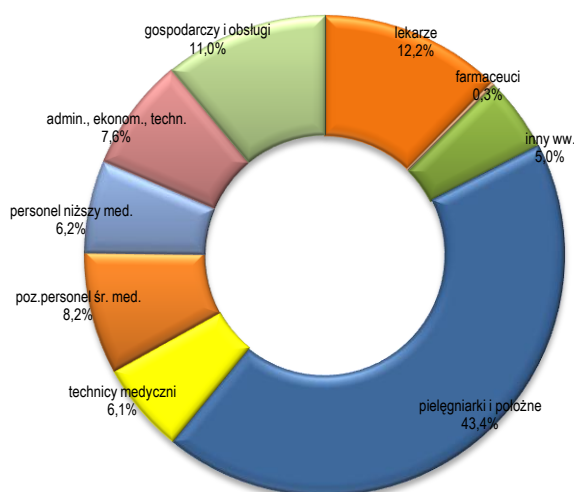


Tabela 51. Wskaźnik zatrudnienia (etaty) na 1 łóżko w podziale na grupy zawodowe w szpitalach wojewódzkich i powiatowych w latach 2008 - 2010

grupa zawodowa	2008	2009	2010
lekarze	0,23	0,23	0,23
farmaceuci	0,01	0,01	0,01
inny ww.	0,08	0,09	0,10
pielęgniarki i położne	0,78	0,80	0,83
technicy medyczni	0,11	0,11	0,12
pozostały pers. średni medyczny	0,14	0,15	0,16
personel niższy medyczny	0,13	0,13	0,12
personel admin., ekonom., techn.	0,14	0,14	0,15
pracownicy gospodarczy i obsługi	0,20	0,20	0,21
<b>ogółem</b>	<b>1,81</b>	<b>1,86</b>	<b>1,93</b>

Tabela 52. Wskaźnik liczby łóżek na 1 etat lekarski i pielęgniarski w latach 2008 – 2010 w szpitalach wojewódzkich i powiatowych

grupa zawodowa	rok	ogółem	wojewódzkie	powiatowe
lekarze	2008	4,43	3,69	5,11
	2009	4,25	3,38	5,12
	2010	4,28	4,09	5,47
pielęgniarki i położne	2008	1,28	1,46	1,18
	2009	1,23	1,38	1,15
	2010	1,21	1,65	1,22

Tabela 53. Wskaźnik liczby łóżek na 1 etat lekarski i pielęgniarski w latach 2008– 2010 w szpitalach wieloprofilowych, jednoprofilowych i podstawowych

grupa zawodowa	rok	wieloprofilowe	jednoprofilowe	podstawowe
lekarze	2008	3,73	8,29	4,86
	2009	3,40	7,41	4,89
	2010	3,56	7,25	4,83
pielęgniarki i położne	2008	1,16	2,58	1,11
	2009	1,06	2,44	1,07
	2010	1,09	2,48	1,04

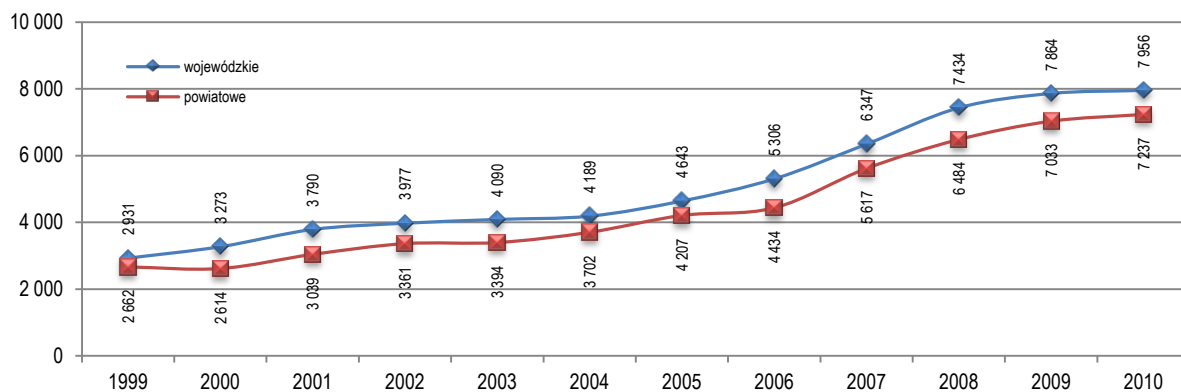
Tabela 54. Produktywność pracy na 1 etat w szpitalach wojewódzkich i powiatowych w latach 2008 - 2010

	2008	2009	2010
wojewódzkie	7 434	7 864	7 956
powiatowe	6 484	7 033	7 237

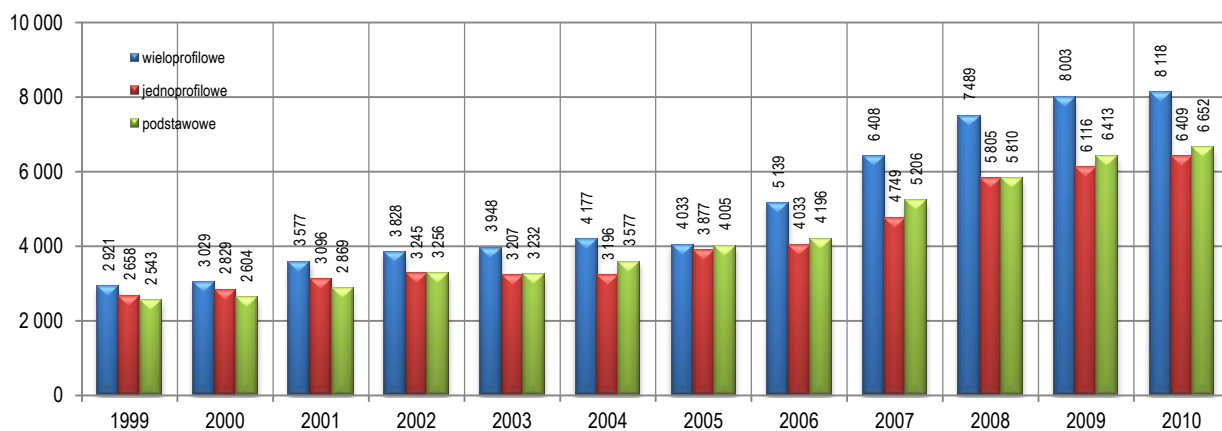
Tabela 55. Produktywność pracy na 1 etat w szpitalach wieloprofilowych, jednoprofilowych i podstawowych w latach 2008 - 2010

	2008	2009	2010
wieloprofilowe	7 489	8 033	8 118
jednoprofilowe	5 805	6 116	6 409
podstawowe	5 810	6 413	6 652

Rysunek 37. Produktywność pracy na 1 zatrudnionego (etaty) w szpitalach wojewódzkich, powiatowych (1999 – 2010)



Rysunek 38. Produktywność pracy na 1 zatrudnionego (etaty) w szpitalach wieloprofilowych, jednoprofilowych i podstawowych (1999 – 2010)



## IV. Efektywność wykorzystania zasobów

Poniższe przedstawiają szczegółowe dane dotyczące liczby łóżek, średniego czasu pobytu oraz obłożenia łóżek w poszczególnych grupach szpitali.

Tabela 56. Szpitale wieloprofilowe – średni czas pobytu, % obłożenie łóżek w latach 2008 - 2010

Szpitale wieloprofilowe	Liczba łóżek			Średni czas pobytu (w dniach)			Obłożenie łóżek (%)		
	2008	2009	2010	2008	2009	2010	2008	2009	2010
Krakowski Szpital Specjalist. im. Jana Pawła II	511	526	526	5,3	4,8	4,3	65%	65%	61%
Szp. Specjal. im.J.Śniadeckiego w Nowym Sączu	490	490	490	5,2	5,3	5,2	80%	81%	79%
Szpital Specjalistyczny im. J. Dietla	377	377	377	9,9	9,1	8,6	92%	88%	83%
Szpital Wojewódzki im. św. Łukasza w Tarnowie	666	624	624	6,2	6,3	6,3	79%	84%	86%
Wojewódzki Szpital Specjalist. im. L. Rydygiera	596	575	---	5,8	5,6	---	84%	81%	---
Szpital Powiatowy w Chrzanowie	534	524	524	7,2	8,2	7,8	76%	76%	77%
SPZOZ w Gorlicach	503	485	485	7,5	6,9	7,3	77%	71%	75%
Szpital Specjalistyczny im. S. Żeromskiego	664	608	557	5,6	5,7	5,4	67%	72%	69%
Szpital Miejski Specjalist. im. G. Narutowicza	451	437	399	6,4	6,0	5,8	82%	79%	75%
SPZOZ w Nowym Targu	405	441	508	7,3	7,3	7,0	85%	85%	81%
ZOZ w Olkuszu	372	366	---	8,1	7,6	---	72%	69%	---
Zespół ZOZ w Oświęcimiu	467	453	453	7,3	7,0	7,0	78%	76%	72%
ZOZ w Suchej Beskidzkiej	414	442	443	5,9	5,8	5,9	65%	67%	66%
Specjalist. Szpital im. E. Szczeklika w Tarnowie	329	359	355	6,2	6,2	6,3	80%	74%	75%

Tabela 57. Szpitale jednoprofilowe – średni czas pobytu, % obłożenie łóżek w latach 2008 - 2010

Szpitale jednoprofilowe	Liczba łóżek			Średni czas pobytu (w dniach)			Obłożenie łóżek (%)		
	2008	2009	2010	2008	2009	2010	2008	2009	2010
Wojewódzki Szpital Rehabilitacyjny w Zakopanem	140	160	160	24,3	24,7	24,8	92%	97%	97%
Krakowskie Centrum Rehabilitacji	100	100	100	12,5	13,6	13,4	86%	82%	81%
Ośrodek Rehabilitacji Narządu Ruchu w Krzeszowicach	173	181	181	30,0	30,3	28,7	94%	91%	90%
Szpital Specjalistyczny im.J.Babińskiego	831	813	828	30,1	29,1	28,9	93%	95%	91%
Małopolskie Centrum Rehabilitacji Dzieci "Solidarność" w Radziszowie	130	130	120	27,5	25,0	25,2	86%	80%	78%
Wojewódzki Szpital Okulistyczny	90	60	60	2,9	4,5	2,0	45%	52%	30%
Wojewódzki Szpital Chorób Płuc w Jarosowcu	135	135	148	26,3	29,3	15,8	89%	84%	73%
Wojewódzki Szpital Specjalistyczny im. św. Ludwika	125	120	120	5,2	4,5	3,9	59%	52%	48%
Wojewódzki Szpital Psychiatryczny w Andrychowie	224	234	234	27,3	27,6	27,9	101%	98%	98%
Szpital Specjalistyczny Chorób Płuc w Zakopanem	127	127	103	9,9	7,6	7,5	75%	59%	70%

Tabela 58. Szpitale podstawowe – średni czas pobytu, % obłożenie łóżek w latach 2008 - 2010

Szpitale podstawowe	Liczba łóżek			Średni czas pobytu (w dniach)			Obłożenie łóżek (%)		
	2008	2009	2010	2008	2009	2010	2008	2009	2010
SPZOZ w Brzesku	347	281	267	7,6	7,3	6,9	76%	81%	75%
SPZOZ w Bochni Szpital Powiatowy	190	186	186	4,7	4,8	4,7	69%	69%	69%
ZOZ w Dąbrowie Tarnowskiej	288	288	288	6,4	6,4	6,5	78%	77%	71%
Szpital Powiatowy w Limanowej	301	301	301	5,7	5,7	5,6	78%	78%	73%
Szpital św. Anny w Miechowie	315	311	311	7,8	7,1	7,0	74%	72%	68%
SPZOZ Myślenice	287	317	321	7,3	6,2	6,0	74%	64%	61%
SPZOZ w Krynicy	190	168	168	3,6	2,9	3,3	66%	67%	64%
SPZOZ w Proszowicach	277	259	259	7,6	7,0	6,9	68%	65%	61%
SPZOZ w Zakopanem	215	215	215	4,8	4,9	4,9	66%	63%	61%
Zespół ZOZ w Wadowicach	279	279	279	5,7	5,6	5,5	73%	71%	71%

## Średnie czasy pobytu oraz procentowe wykorzystanie łóżek w wybranych oddziałach:

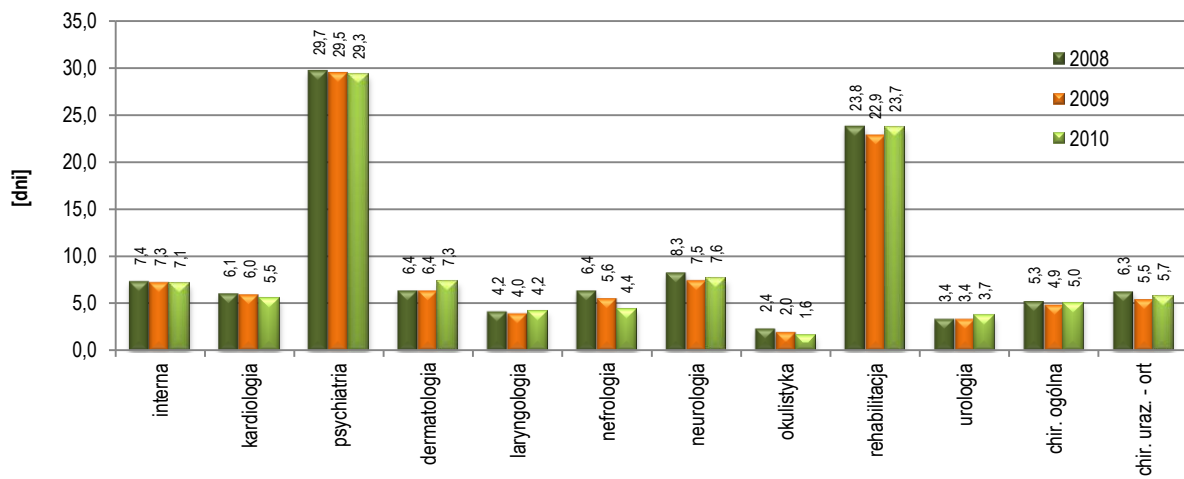
Tabela 59. Średnie czasy pobytu oraz procentowe wykorzystanie łóżek w wybranych oddziałach w szpitalach publicznych (2008 – 2010)

lp	oddział	średni okres pobytu chorego [w dniach] 2008	% obłożenie łóżek 2008	średni okres pobytu chorego [w dniach] 2009	% obłożenie łóżek 2009	średni okres pobytu chorego [w dniach] 2010	% obłożenie łóżek 2010
1.	chirurgii ogólnej	5,3	72%	4,9	69%	5,0	67%
2.	chirurgii urazowo - ortopedycznej	6,3	76%	5,5	71%	5,7	71%
3.	chorób wewnętrznych i metabol.	7,4	83%	7,3	79%	7,1	78%
4.	dermatologiczny	6,4	58%	6,4	58%	7,3	62%
5.	kardiologiczny	6,1	80%	6,0	78%	5,5	78%
6.	laryngologiczny	4,2	66%	4,0	69%	4,2	71%
7.	nefrologiczny	6,4	81%	5,6	80%	4,4	74%
8.	neurologiczny	8,3	81%	7,5	81%	7,6	80%
9.	okulistyczny	2,4	41%	2,0	46%	1,6	36%
10.	psychiatryczny	29,7	95%	29,5	94%	29,3	91%
11.	rehabilitacyjny	23,8	90%	22,9	86%	23,7	88%
12.	urologiczny	3,4	59%	3,4	63%	3,7	63%

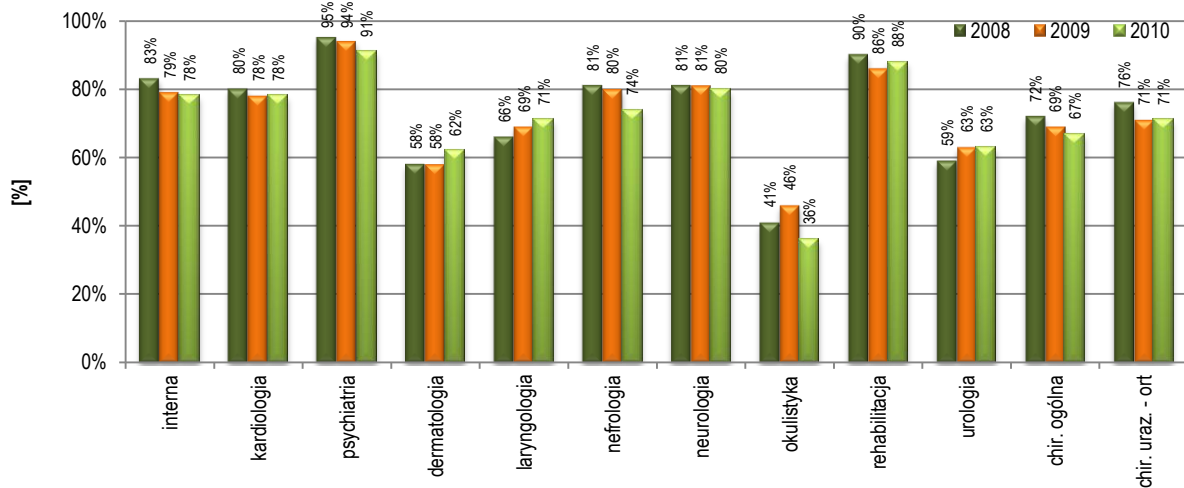
Na podstawie analizy średnich czasów pobytu oraz wykorzystania łóżek należy stwierdzić stosunkowo niskie wykorzystania łóżek na oddziałach okulistycznych (36%), łóżek urologicznych (63%) oraz łóżek dermatologicznych (62%) i laryngologicznych (71%). Poniższe wykresy przedstawiają zmianę średniego czasu pobytu w dniach oraz procentowego wykorzystania łóżek na poszczególnych oddziałach w latach 2008 - 2010.



Rysunek 39. Średni czas pobytu w wybranych oddziałach w latach 2008 - 2010



Rysunek 40. Procentowe obłożenie łóżek w wybranych oddziałach w latach 2008 - 2010



## V. Podsumowanie

Wg danych na koniec 2010 roku w województwie małopolskim w ramach stacjonarnej opieki medycznej funkcjonowało: **14 wojewódzkich podmiotów leczniczych**, które można podzielić na następujące grupy ze względu na profil udzielanych świadczeń:

- 4 szpitale o profilu ogólnym
- 4 szpitale o profilu rehabilitacyjnym
- 2 szpitale o profilu psychiatrycznym
- 1 szpital dziecięcy
- 1 szpital udzielający świadczeń w zakresie okulistyki
- 1 szpital udzielający świadczeń w zakresie chorób płuc
- 1 jednostka świadcząca usługi w zakresie opieki długoterminowej,

Jednostki wojewódzkie dysponowały ogółem **4 118** łózkami.

Ponadto na terenie województwa małopolskiego działa **19 powiatowych podmiotów leczniczych (szpitale)**, w strukturach których działają również zakłady opieki długoterminowej oraz **7 resortowych podmiotów leczniczych (szpitale)**. Szpitale powiatowe dysponowały ogółem **6 422** łózkami, natomiast w szpitalach resortowych było **3 111** łóżek.

W 2010 roku w województwie funkcjonowało również 37 niepublicznych podmiotów leczniczych (szpitale ogólne) oraz 34 publiczne i niepubliczne zakłady opieki długoterminowej tj. zakłady opiekuńczo – lecznicze, zakłady pielęgnacyjno – opiekuńcze, hospicja.

Łączna liczba łóżek w opiece stacjonarnej w województwie małopolskim na koniec 2010 roku wynosiła **17 653**.

W przeliczeniu na populację małopolski stanowi to wskaźnik 53,3 łóżek na 10 000 mieszkańców. Wskaźnik rekomendowany w Małopolskim Programie Ochrony Zdrowia to 53,0/10 000.

Wśród szpitali publicznych wyróżniono 16 jednostek wieloprofilowych (41%) o przeciętnym potencjale 517 łóżek, 10 jednostek podstawowych (26%) o przeciętnym potencjale 260 łóżek oraz 13 jednostek jednoprofilowych (33%) o przeciętnym potencjale 203 łóżka. W szpitalach wieloprofilowych funkcjonowało 8 271 łóżek, w szpitalach podstawowych funkcjonowało 2 595 łóżek, natomiast w szpitalach jednoprofilowych funkcjonowało 2 635 łóżek. Przyjmując za kryterium podziału szpitali publicznych rodzaj podmiotu tworzącego wyróżnić można 14 jednostek wojewódzkich (35%), 19 szpitali powiatowych (48%) oraz 7 szpitali resortowych (17%).

W 2010 roku w szpitalach publicznych (ogólnych i psychiatrycznych) było **hospitalizowanych 516 088 pacjentów**.

**Działalność zabiegowa szpitali.** Szpitale wojewódzkie i powiatowe dysponowały na koniec 2010 roku ogółem **134 salami operacyjnymi** (140 łóżek operacyjnych) w których wykonano **45 080** zabiegów w znieczuleniu ogólnym oraz **27 204** zabiegi operacyjne w znieczuleniu dokanałowym.

Na podstawie bilansów szpitali na koniec 2010 roku stwierdzono, iż **suma bilansowa** szpitali publicznych wojewódzkich i powiatowych wyniosła **1 602 373 938 złotych**. W przeciętnej strukturze aktywów 74% stanowią aktywa trwałe, a 26% aktywa obrotowe natomiast w przeciętnej strukturze pasywów kapitały własne stanowią 63% a zobowiązania i rezerwy 37%.

Analizując przychody szpitali publicznych można zaobserwować ich względnie ustabilizowaną strukturę, na którą składają się w ok. 95% przychody ze sprzedaży a w ok. 5% pozostałe

przychody. Ogółem **przychody** szpitali publicznych wojewódzkich i powiatowych w 2010 roku wyniosły **1 691 199 711 złotych**.

W strukturze kosztów dominują wynagrodzenia (45,3%), usługi obce (17,5%), leki i środki pomocnicze (13,6%), świadczenia na rzecz pracowników (8,4%) oraz amortyzacja (5,0%).

Analiza struktury kosztów szpitali wojewódzkich i powiatowych prowadzi do wniosku, iż szpitale powiatowe proporcjonalnie większe koszty ponoszą na usługi obce, znacznie mniejsze w porównaniu ze szpitalami wojewódzkimi – na leki i środki pomocnicze oraz w swej działalności wykorzystują składniki majątkowe o wyższym poziomie zużycia niż szpitale wojewódzkie.

W **globalnej wielkości kosztów** wynoszących na koniec 2010 roku **1 711 690 731 złotych** 66% przypada na szpitale wieloprofilowe, 23% na szpitale podstawowe a 11% na szpitale jednopprofilowe. Ponadprzeciętny (średnia 9%) wzrost kosztów można zaobserwować w szpitalach jednopprofilowych (10%) przy 9% wzroście kosztów w szpitalach wieloprofilowych i podstawowych.

**Skumulowany wynik finansowy** szpitali publicznych na koniec 2010 roku był **ujemny** i wyniósł **-20 491 020 złotych**. Dało to wskaźnik rentowności przychodów na poziomie **-1%**. Wskaźnik rentowności dla szpitali wieloprofilowych oraz podstawowych wynosił na koniec 2010 roku (-1%), natomiast, mniej korzystnie pod tym względem wypadły szpitale jednopprofilowe (-3%).

**Zobowiązania całkowite** szpitali wojewódzkich i powiatowych na koniec roku 2010 wynosiły ogółem **387 275 433 zł.**, w tym zobowiązania krótkoterminowe wynosiły 284 388 116 zł. co stanowiło 73% zobowiązań ogółem. Zobowiązania długoterminowe stanowiące 27% wszystkich zobowiązań wynosiły na koniec 2010 roku 102 887 317 zł. Należy podkreślić, że 93% zobowiązań krótkoterminowych przypada na szpitale zabiegowe.

**Płynność finansowa** szpitali publicznych charakteryzowana wskaźnikiem płynności drugiego stopnia z optimum oscylującym wokół 1,0 - 1,2 wynosiła średnio dla szpitali wieloprofilowych 1,3, dla szpitali podstawowych 1,0 natomiast dla szpitali jednopprofilowych 1,8. Ogółem wskaźnik płynności dla szpitali wojewódzkich i powiatowych wyniósł na koniec 2010 roku **1,3**.

Na zakończenie tej części omówienia warto przytoczyć dane wskazujące na przypadające na każde łóżko w szpitalach publicznych (w oparciu o statystykę obejmującą szpitale wojewódzkie i powiatowe): średni przychód 169 052 zł., średni koszt 171 101 zł., średnie obciążenie wynikiem finansowym -2 048 zł., średnie obciążenie zobowiązaniami krótkoterminowymi 28 427 zł.

W 2010 roku w grupie szpitali wojewódzkich i powiatowych **zatrudnienie** wyniosło **19 234,63** etatów, tj. o 2 187,24 etaty mniej niż w 2009 roku (przede wszystkim ze względu na przekształcenie Szpitala Rydygiera i ZOZ-u w Olkusz w nzozy). Najlicniejszą grupę zawodową stanowią pielęgniarki i położne (43,4%), następnie lekarze (12,2%), pracownicy gospodarczy i obsługi (11,0) oraz personel pozostały średni medyczny (8,2%) i personel administracyjny, ekonomiczny i techniczny (7,6%). Na 1 etat lekarski przypadało 4,28 łóżka (3,56 w szpitalach wieloprofilowych), a na 1 etat pielęgniarski 1,21 łóżka (1,09 w szpitalach wieloprofilowych). Produktywność pracy (liczona jako suma przychodów / liczba etatów / 12m-cy) na 1 etat w szpitalach wieloprofilowych wynosiła 8 11 zł, w szpitalach jednopprofilowych 6 409 zł, w szpitalach podstawowych 6 652 zł.). Zatrudnienie (etaty) w przeliczeniu na 1 łóżko szpitalne w szpitalach wojewódzkich i powiatowych jest na poziomie 1,93 etatu.

W zakresie wykorzystania zasobów, na podstawie analizy średnich czasów pobytu oraz wykorzystania łóżek należy stwierdzić stosunkowo niskie wykorzystania łóżek okulistycznych (36%), łóżek na oddziałach chirurgii ogólnej (67%) łóżek urologicznych (63%) oraz łóżek dermatologicznych (62%), laryngologicznych i na oddziałach chirurgii urazowo – ortopedycznej (71%).

# Spis tabel

Tabela 1. Lista szpitali wojewódzkich	5
Tabela 2. Lista szpitali powiatowych	6
Tabela 3. Lista szpitali resortowych	6
Tabela 4. Szpitale wieloprofilowe	7
Tabela 5. Szpitale jednoprofilowe	8
Tabela 6. Szpitale podstawowe	8
Tabela 7. Liczba łóżek stacjonarnych w województwie małopolskim w latach 2008 - 2010	9
Tabela 8. Liczba łóżek w szpitalach publicznych wieloprofilowych w latach 2008 - 2010	10
Tabela 9. Liczba łóżek w szpitalach publicznych jednoprofilowych w latach 2008 - 2010	11
Tabela 10. Liczba łóżek w szpitalach podstawowych w latach 2008 - 2010	12
Tabela 11. Podział szpitali publicznych na grupy wg liczby łóżek 2010	12
Tabela 12. Liczba łóżek w publicznych i niepublicznych jednostkach opieki długoterminowej w latach 2008 - 2010	13
Tabela 13. Liczba łóżek w szpitalach niepublicznych w latach 2009 - 2010	14
Tabela 14. Liczba łóżek w niepublicznych szpitalach psychiatrycznych w latach 2009 - 2010	16
Tabela 15. Wskaźniki liczby łóżek na 10 000 mieszkańców powiatów w 2010 roku (dot. łóżek w publ. i niepubl. zoz)	17
Tabela 16. Zestawienie liczby łóżek w publ. i niepubl. jednostkach opieki stacjonarnej oraz jednostkach opieki długoterminowej (2009 rok)	18
Tabela 17. Liczba hospitalizowanych (2008-2010)	20
Tabela 18. Sale operacyjne i liczba zabiegów w publicznych szpitalach (2010)	20
Tabela 19. Struktura bilansu w latach 2008- 2010 – szpitale wojewódzkie	21
Tabela 20. Struktura bilansu w latach 2008 - 2010 – szpitale powiatowe	21
Tabela 21. Przychody szpitali w podziale na wojewódzkie, powiatowe w latach 2008 - 2010	23
Tabela 22. Przychody szpitali w podziale na szpitale wieloprofilowe, jednoprofilowe, podstawowe (2008 – 2010)	23
Tabela 23. Koszty szpitali w podziale na szpitale wojewódzkie, powiatowe (2008 – 2010)	24
Tabela 24. Koszty szpitali w podziale na szpitale wieloprofilowe, jednoprofilowe, podstawowe (2008 – 2010)	24
Tabela 25. Przychody w latach 2008 - 2010 w podziale na szpitale zachowawcze i zabiegowe (bez resortowych)	24
Tabela 26. Struktura kosztów w szpitalach wojewódzkich i powiatowych (2008 – 2010)	26
Tabela 27. Struktura kosztów w układzie rodzajowym (2008 – 2010) dotyczy szpitali wojewódzkich i powiatowych	26
Tabela 28. Koszty w latach 2008 - 2010 w podziale na szpitale zachowawcze i zabiegowe	27
Tabela 29. Wynik finansowy w latach 2008 - 2010 w podziale na szpitale zachowawcze i zabiegowe	29
Tabela 30. Wskaźniki rentowności w latach 2008 – 2010 dla szpitali wojewódzkich i powiatowych	29
Tabela 31. Wskaźniki rentowności w latach 2008 – 2010 dla szpitali wieloprofilowych wojewódzkich i powiatowych	29
Tabela 32. Wskaźniki rentowności w latach 2008 – 2010 dla szpitali jednoprofilowych wojewódzkich i powiatowych	29
Tabela 33. Wskaźniki rentowności w latach 2008 – 2010 dla szpitali podstawowych wojewódzkich i powiatowych	29
Tabela 34. Zobowiązania krótkoterminowe szpitali wojewódzkich i powiatowych w latach 2008 - 2010	30
Tabela 35. Zobowiązania krótkoterminowe szpitali wieloprofilowych, jednoprofilowych, podstawowych w latach 2008 - 2010	30
Tabela 36. Zobowiązania długoterminowe szpitali wojewódzkich i powiatowych w latach 2008 - 2010	31
Tabela 37. Zobowiązania długoterminowe szpitali wieloprofilowych, jednoprofilowych, podstawowych w latach 2008 - 2010	31
Tabela 38. Zobowiązania krótkoterminowe w latach 2008 - 2010 w podziale na szpitale zachowawcze i zabiegowe	32
Tabela 39. Wskaźniki płynności w latach 2008 – 2010 dla szpitali wojewódzkich i powiatowych	32
Tabela 40. Wskaźniki płynności w latach 2008 – 2010 dla szpitali wieloprofilowych	32
Tabela 41. Wskaźniki płynności w latach 2008 – 2010 dla szpitali jednoprofilowych	33
Tabela 42. Wskaźniki płynności w latach 2008 – 2010 dla szpitali podstawowych	33
Tabela 43. Średnie wartości przypadające na 1 łóżko w szpitalach wojewódzkich i powiatowych w latach 2008 - 2010	33
Tabela 44. Średnie wartości przypadające na 1 łóżko w szpitalach wieloprofilowych, jednoprofilowych i podstawowych w latach 2009 - 2010	34
Tabela 45. Zatrudnienie w wieloprofilowych szpitalach w latach 2008 - 2010	34
Tabela 46. Zatrudnienie w jednoprofilowych szpitalach w latach 2008 - 2010	35
Tabela 47. Zatrudnienie w podstawowych szpitalach w latach 2008 - 2010	35
Tabela 48. Zatrudnienie ogółem w szpitalach wojewódzkich i powiatowych w latach 2008 – 2010	35
Tabela 49. Zatrudnienie ogółem w szpitalach wieloprofilowych, jednoprofilowych i podstawowych w latach 2008 - 2010	35
Tabela 50. Struktura zatrudnienia wg grup zawodowych w latach 2008 – 2010 (dot. szpitali wojewódzkich i powiatowych)	36
Tabela 51. Wskaźnik zatrudnienia (etaty) na 1 łóżko w podziale na grupy zawodowe w szpitalach wojewódzkich i powiatowych w latach 2008 - 2010	37
Tabela 52. Wskaźnik liczby łóżek na 1 etat lekarski i pielęgniarski w latach 2008 – 2010 w szpitalach wojewódzkich i powiatowych	37
Tabela 53. Wskaźnik liczby łóżek na 1 etat lekarski i pielęgniarski w latach 2008– 2010 w szpitalach wieloprofilowych, jednoprofilowych i podstawowych	37
Tabela 54. Produktivność pracy na 1 etat w szpitalach wojewódzkich i powiatowych w latach 2008 - 2010	37
Tabela 55. Produktivność pracy na 1 etat w szpitalach wieloprofilowych, jednoprofilowych i podstawowych w latach 2008 - 2010	38
Tabela 56. Szpitale wieloprofilowe – średni czas pobytu, % obłożenie łóżek w latach 2008 - 2010	39
Tabela 57. Szpitale jednoprofilowe – średni czas pobytu, % obłożenie łóżek w latach 2008 - 2010	39
Tabela 58. Szpitale podstawowe – średni czas pobytu, % obłożenie łóżek w latach 2008 - 2010	40
Tabela 59. Średnie czasy pobytu oraz procentowe wykorzystanie łóżek w wybranych oddziałach w szpitalach publicznych (2008 – 2010)	40

## Spis rysunków

Rysunek 1. Rozmieszczenie i liczba szpitali publicznych na terenie województwa małopolskiego (2010 r.)	7
Rysunek 2. Procentowy udział łóżek w jednostkach publicznych i niepublicznych w Polsce (2009 r.)	9
Rysunek 3. Struktura łóżek wg organów założycielskich (2010)	10
Rysunek 4. Liczba łóżek w szpitalach wieloprofilowych w latach 1999 - 2010	11
Rysunek 5. Liczba łóżek w szpitalach jednoprotolowych w latach 1999 - 2010	11
Rysunek 6. Liczba łóżek w szpitalach podstawowych w latach 1999 - 2010	12
Rysunek 7. Liczba łóżek w publicznych i niepublicznych jednostkach opieki długoterminowej w latach 1999 - 2010	14
Rysunek 8. Liczba łóżek w szpitalach niepublicznych w latach 1999 - 2010	15
Rysunek 9. Liczba łóżek w niepublicznych szpitalach psychiatrycznych w latach 2000 - 2010	16
Rysunek 10. Wskaźniki liczby łóżek na 10 000 mieszkańców województwa w latach 2009 - 2010 w porównaniu z zakładanymi wielkościami wskaźników w MPOZ	16
Rysunek 11. Wskaźniki liczby łóżek na 10 000 mieszkańców województwa w latach 1999 - 2010 w publicznych i niepublicznych zoz	17
Rysunek 12. Wskaźniki liczby łóżek w jednostkach opieki stacjonarnej (publicznych i niepublicznych) na 10 000 mieszkańców powiatu w 2010 r. w odniesieniu do wskaźnika liczby łóżek ogółem dla Województwa Małopolskiego na 10 000 mieszkańców w województwie	19
Rysunek 13. Wskaźniki liczby łóżek w jednostkach opieki stacjonarnej (publicznych i niepublicznych) na 10 000 mieszkańców subregionu w 2010 r.	19
Rysunek 14. Liczba hospitalizowanych w szpitalach publicznych ogólnych w latach 2001 - 2009	20
Rysunek 15. Liczba hospitalizowanych w szpitalach publicznych psychiatrycznych w latach 2001 - 2009	20
Rysunek 16. Struktura aktywów - szpitale wojewódzkie	22
Rysunek 17. Struktura aktywów - szpitale powiatowe	22
Rysunek 18. Struktura aktywów - szpitale ogółem woj. i pow.	22
Rysunek 19. Struktura pasywów - szpitale wojewódzkie	22
Rysunek 20. Struktura pasywów - szpitale powiatowe	22
Rysunek 21. Struktura pasywów - szpitale ogółem woj. i pow.	22
Rysunek 22. Dynamika zmian struktury przychodów (1999 - 2010)	24
Rysunek 23. Struktura przychodów w 2010 r. w podziale na szpitale zachowawcze i zabiegowe	25
Rysunek 24. Koszty szpitali w podziale na szpitale wieloprofilowe, jednoprotolowe, podstawowe (1999 - 2010)	25
Rysunek 25. Koszty szpitali w podziale na szpitale wojewódzkie, powiatowe (1999 - 2010)	25
Rysunek 26. Struktura kosztów ogółem w układzie rodzajowym (2010) dotyczy szpitali wojewódzkich i powiatowych	27
Rysunek 27. Struktura kosztów w 2010 r. w podziale na szpitale zachowawcze i zabiegowe	27
Rysunek 28. Wyniki finansowe szpitali wojewódzkich, powiatowych w latach 1999 - 2010	28
Rysunek 29. Wyniki finansowe szpitali wieloprofilowych, jednoprotolowych i podstawowych w latach 1999 - 2010	28
Rysunek 30. Wskaźniki rentowności (1999 - 2010)	30
Rysunek 31. Zobowiązania krótkoterminowe szpitali wojewódzkich i powiatowych w latach 1999 - 2010	31
Rysunek 32. Zobowiązania krótkoterminowe szpitali wieloprofilowych, jednoprotolowych, podstawowych w latach 1999 - 2010	31
Rysunek 33. Zobowiązania krótkoterminowe w 2010 r. w podziale na szpitale zachowawcze i zabiegowe	32
Rysunek 34. Wskaźnik płynności II stopnia w szpitalach wojewódzkich i powiatowych w latach 1999 - 2010	33
Rysunek 35. Zatrudnienie ogółem (etaty) w szpitalach wojewódzkich i powiatowych w latach 1999 - 2010	36
Rysunek 36. Udział grup zawodowych w zatrudnieniu ogółem (2010)	36
Rysunek 37. Produktywność pracy na 1 zatrudnionego (etaty) w szpitalach wojewódzkich, powiatowych (1999 - 2010)	38
Rysunek 38. Produktywność pracy na 1 zatrudnionego (etaty) w szpitalach wieloprofilowych, jednoprotolowych i podstawowych (1999 - 2010)	38
Rysunek 39. Średni czas pobytu w wybranych oddziałach w latach 2008 - 2010	41
Rysunek 40. Procentowe obłożenie łóżek w wybranych oddziałach w latach 2008 - 2010	41